

AUTONOME PROVINZ BOZEN - SÜDTIROL

Landesberufsschule für Handel, Tourismus
und Dienstleistungen „Luigi Einaudi“ Bozen



PROVINCIA AUTONOMA DI BOLZANO -

Scuola professionale provinciale per il commercio,
turismo e i servizi „Luigi Einaudi“ di Bolzano

RELAZIONE AL BILANCIO DI PREVISIONE 2022

30 novembre 2021

St.-Gertraud-Weg Nr. 3 • 39100 Bozen
Tel. 0471 41 44 71
www.cts-einaudi.fpbz.it
Fp.cts@schule.suedtirol.it
St.Nr. 94134470213/MwSt. 02941470219



Via S. Geltrude n. 3 • 39100 Bolzano
Tel. 0471 41 44 71
www.cts-einaudi.fpbz.it
Fp.cts@scuola.alto-adige.it
Cod.fisc 94134470213./P.IVA 02941470219

Relazione al Bilancio di previsione 2022

La Scuola professionale per il commercio, turismo e i servizi “Luigi Einaudi” di Bolzano ha predisposto il budget economico 2022 attenendosi ai principi di trasparenza, universalità, integrità, unità, veridicità ed equilibrio finanziario al fine di improntare la gestione finanziaria della scuola secondo criteri di efficacia, efficienza ed economicità. La relazione si attiene a quanto disposto dalla LP 40/92 art. 1/bis che attribuisce la personalità giuridica alle scuole professionali e che determina in l’adozione della contabilità civilistica secondo le prescrizioni dell’art.17 Dlgs. 118/2011, dall’art. 3, comma 1 del DPP n. 38 del 13.10.2017 e alle linee guida del 12 ottobre 2021 inviate per e-mail della Direzione Provinciale FP.

Il budget economico, quale strumento di programmazione finanziaria della scuola professionale, è il documento che individua le priorità e gli obiettivi che si intendono realizzare.

La presente relazione, in cui vengono illustrati gli obiettivi da raggiungere e la destinazione delle risorse, si articola in quattro capitoli, auspicando che la situazione epidemiologica per il 2022 rientri e quindi renda possibile la realizzazione delle attività programmate:

- Le attività di formazione
- I progetti speciali
- Il capitale umano
- La tipologia di entrate/uscite

1. LE ATTIVITA’ DI FORMAZIONE

Le attività che verranno svolte dalla scuola sono articolate nelle seguenti macroaree:

- formazione di base
- apprendistato
- formazione continua
- formazione formatori

Si vedono ora nel dettaglio le singole macro aree.

1.1 Formazione di base

Sono attivi i seguenti percorsi per l’assolvimento dell’obbligo scolastico e formativo, per un totale di 231 allievi¹ così ripartiti:

Qualifica Triennale	Classi	Alunni
Prime Operatore commerciale e ai servizi di impresa	3 prime	42
Operatore ai servizi di impresa	2 seconde	29
	2 terze	25
Operatore commerciale	1 seconda	14
	1 terza	8
Subtotale		118
Operatore/trice turistico sportivo – Olympia	1 prima	12

¹ I dati sono estratti da Spaggiari e rispecchiano la situazione al 20.10.2021

	1 seconda	18
	1 terza	20
Subtotale		50
Operatore/trice dello spettacolo – Backstage	1 quarta	15
Subtotale		15
Tirocinio lavorativo		1
Totale		184

Diploma professionale	Classi	Alunni
Tecnico/a ai servizi di impresa	1 monoennio	17
Tecnico/a turistico sportivo – Olympia	1 monoennio	12
Tecnico commerciale delle vendite	1 monoennio	6
Preparazione all'esame di Stato	1 monoennio	12
Totale		47

Nel settembre 2021 sono state attivate 17 classi con le classi dell'Operatore turistico – sportivo molto numerose, che hanno richiesto l'attivazione di gruppi di apprendimento, eccetto che per la prima. Auspicando in un miglioramento della situazione epidemiologica, questo comporta maggiori investimenti per l'organizzazione dei brevetti in quanto, per motivi di didattica e di sicurezza, i gruppi non possono essere troppo numerosi (sono stati organizzati due gruppi di apprendimento con affiancamento di docente interno al docente esterno incaricato per le attività specifiche).

Prosegue l'innovazione didattica nei corsi di diploma per i quali è pianificata una revisione sulla base del Accordo Stato Regioni del 2019.

Sempre per la formazione di base stato consolidato e messo a regime il modello del quadrimestre orientante che accomuna i settori "commercio e servizi" per il conseguimento delle qualifiche di Operatore/trice ai Servizi di Impresa (OSI) e Operatore/trice Commerciale (vedi apposito paragrafo nel cap.2).

1.2 Apprendistato

Sono attivi i seguenti percorsi per l'apprendistato, per un totale di 12 apprendisti, sostanzialmente in linea con gli altri anni, benché siano un numero così basso da costringere all'organizzazione di 2 pluriclassi per categoria.

Apprendistato di primo livello

Professione	Classi	Apprendisti
Commesso di vendita e magazziniere gestionale	1 pluriclasse prima e terza	5
Subtotale		5
Operatore d'ufficio	1 pluriclasse prima e terza	6
Subtotale		6
Totale		11

Questo è un dato rilevante perché evidenzia la trasformazione dell'apprendistato per le figure professionali di competenza del Cts, cioè commesso e commessa di vendita, magazziniere gestionale e operatore e operatrice di ufficio. L'apprendistato di base e di secondo livello riconferma numeri molto bassi; pur consentendo l'assolvimento dell'obbligo scolastico, viene maggiormente utilizzato da persone già maggiorenni. Questo cambiamento, iniziato già nel 2012 con la revisione della legge che regola l'apprendistato, è determinato anche da una trasformazione della tipologia di aziende commerciali presenti sul territorio, che vede la progressiva scomparsa dei negozi storici a vantaggio delle grandi catene, la cui politica di assunzione del personale predilige prevalentemente i ragazzi maggiorenni. In generale l'apprendistato professionalizzante o di mestiere, cui possono accedere le persone di età compresa tra i 19 e i 29 anni, è una modalità di inserimento aziendale in incremento.

Nonostante i numeri veramente bassi, l'investimento da parte del Cts è consistente sia in attività di pianificazione dei percorsi sia in attività di monitoraggio continuo dei partecipanti.

Il Cts prosegue anche nell'organizzazione del modulo obbligatorio, di 8 ore, trasversale a tutte le figure professionali previste nell'apprendistato. Questa modifica dell'assetto normativo ha portato ad un aumento delle frequenze di apprendisti in formazione continua sul lavoro, con una ricaduta organizzativa ed economica importante a carico del Cts. Nell'anno 2021, nonostante la complessa situazione delle sospensioni per epidemia da Covid-19, sono state organizzate 12 edizioni del corso in FCSL.

1.3 Formazione continua

La formazione continua sul lavoro prevede un budget di € 80.000,00 sul conto 2.1.2.01.13.007 *Contratti di servizio per la formazione dei cittadini*. Auspicando in un miglioramento della situazione epidemiologica che ha fortemente ostacolato l'organizzazione dei corsi in FCSL, nel 2022 si prevede di garantire un'offerta di circa 230 titoli diversi a catalogo e di realizzare 45 corsi, con alcune nuove iniziative che tengono conto di alcuni processi lavorativi che si sono modificati a seguito della pandemia e su cui serve formazione. Si continua a prevedere un budget adeguato alle azioni previste, anche se più contenuto rispetto agli altri anni. La FCSL ha risentito molto delle limitazioni previste dalle normative di sicurezza per il contenimento della pandemia.

Si prevede l'attivazione di corsi di FCSL ripartiti nelle seguenti aree:

- Informatica (per l'ufficio e professionale)
- Amministrazione e controllo
- Strategia e management
- Assicurazioni
- Vendite

- Sport e fitness
- Turismo
- Commercio
- Marketing e comunicazione
- Formazione per qualifiche specifiche
- Certificazioni (ICDL, EBC*L)

Inoltre la scuola, anche per il 2022, collaborerà con alcune realtà del territorio (es. Polizia di Stato, Esercito, Scuole dell'istruzione pubblica, Carabinieri, Comuni, Amministrazioni pubbliche, Associazioni di categoria e consorzi...) offrendo percorsi formativi in collaborazione, impiegando anche risorse proprie interne al fine di garantire l'aggiornamento di lavoratori, che altrimenti avrebbero poca possibilità di accedere a formazione di alto livello. Continuerà a potenziare l'offerta formativa a supporto delle aziende del territorio, organizzando percorsi ad hoc in modo da aumentare l'attrattività della formazione professionale come luogo riconosciuto di crescita e formazione.

1.4 Formazione formatori

Nel 2022 si prevede un continuo processo di formazione e di coinvolgimento attivo di parte del personale docente nell'ambito dell'aggiornamento professionale e della partecipazione ad eventi di settore, finora penalizzati dalla situazione epidemiologica, della responsabilità sociale, del sistema di qualità e dei processi di miglioramento continuo, previsti anche dal RAV e dal PdM.

La necessità di aggiornamento relativa alle normative ancora in divenire per la situazione anomala dell'andamento epidemiologico comporta incontri per la formazione di tutti i docenti e per l'allineamento e l'adozione di tutti i regolamenti emanati dalla PAB.

La sperimentazione di altre funzioni del registro elettronico e il potenziamento della comunicazione digitale (bacheca web) nonché l'uso sempre più diffuso della piattaforma GWorkstation e dei suoi componenti, comportano la formazione di tutti i docenti e della segreteria al fine di uniformare le conoscenze e soprattutto di stabilire un modus operandi comune ed univoco.

Il Sistema di gestione della qualità secondo la norma ISO 9001:2015 viene mantenuto aggiornato, sempre in un'ottica funzionale all'organizzazione, in modo da garantire il monitoraggio costante dei processi e l'esito positivo degli audit esterni. Il Bilancio sociale, che ha visto la nuova edizione nel 2020, prevede l'impegno nella diffusione e nell'applicazione degli impegni presi per proseguire nello sviluppo della responsabilità sociale.

Il potenziamento e la diffusione del Sistema di valutazione, che coinvolge anche la formazione professionale, porta ad investire nella formazione di risorse interne che partecipano al team che si occupa della valutazione e del RAV. Anche i sistemi INVALSI, che auspicabilmente riprenderanno, richiedono continui aggiornamenti del referente della scuola e del team di docenti che collaborano all'organizzazione della somministrazione.

E' inoltre previsto il percorso di valutazione dell'idoneità sostanziale e dell'idoneità all'insegnamento per alcuni docenti di discipline diverse.

Altri percorsi specifici di formazione vengono concordati con i singoli docenti in sede di definizione degli obiettivi annuali ed anche nel corso dell'anno sulla base di nuove proposte formative.

2 I PROGETTI SPECIALI

La scuola svilupperà nel 2022 le seguenti attività, al fine di migliorare processi già esistenti e di introdurre nuove modalità operative e didattiche:

- Progetto di stage e alternanza
- Qualità
- Simulimpresa e Simulhotel
- Simulshop Emporio Cts
- Portfolio
- Autoimprenditorialità e job planning
- Progetti sulla legalità e sulle competenze di Cittadinanza e costituzione (educazione civica)
- Progetti di potenziamento linguistico
- Laboratorio di animazione
- Concorsi

2.1 Progetto di stage e alternanza

Anche per il 2022 continua l'impegno nella progettazione dello stage, vista la sua forte valenza formativa nel percorso di crescita personale e professionale degli allievi (in media vengono organizzati circa 140 stage all'anno su una rete di 200 aziende). L'obiettivo dello stage è quello di orientare l'allievo e metterlo nella condizione di sperimentare il proprio progetto professionale e personale.

E' prevista la continua sperimentazione dell'impostazione degli stage per una maggiore strutturazione del percorso con compiti ed obiettivi ben precisi affidati agli alunni per arrivare all'elaborazione del progetto di stage che, per le classi terze e per il quarto anno, sarà oggetto di discussione approfondita in sede di esame.

La buona prassi di monitoraggio e supervisione continua degli stage ha portato alla costituzione di una cabina di regia per un migliore e costante controllo delle attività e l'identificazione dei diversi ambiti di interesse degli allievi, testati attraverso l'esperienza lavorativa in un giusto equilibrio tra lavoro, sport (per Olympia) e formazione. Per il 2022 si prevede di riprogettare e unificare la banca dati delle aziende e di dotarla di altre funzioni utili per un miglioramento del processo di job matching.

Anche nel Tecnico ai servizi di impresa si è potenziato il lavoro di preparazione dello stage al fine di utilizzare questa fase formativo lavorativa come opportunità per il lavoro futuro.

Vista le limitazioni determinate dalla situazione epidemiologica, per l'anno formativo 2022 è in fase di valutazione la possibilità di attivare lo stage all'estero.

Molto importanti sono anche gli *stage collettivi*, metodologia che è peculiarità del corso di Backstage Assistente tecnico dello spettacolo. Gli studenti vengono coinvolti in attività di "pratica professionale" al fine di potenziare le competenze e sviluppare la capacità tecnica necessaria per affrontare lo "stage professionalizzante". La ripartenza delle attività nel settore dello spettacolo e delle cultura apre nuove possibilità di attivare gli stage nel 2022 anche per gli allievi di Backstage, per i quali è comunque previsto un incremento di esperienze professionalizzanti nei laboratori della scuola, appositamente potenziati e dotati di tecnologie, al fine di valorizzare la valenza lavorativa tipica della FP e accrescere comunque le competenze lavorative degli allievi.

2.2 Qualità

Il sistema della qualità, di cui la scuola è già dotata, necessita di continui miglioramenti e della tenuta sotto controllo del cruscotto di indicatori costruito con il Bilancio sociale al fine di consentire una maggiore e più puntuale rendicontazione e monitoraggio dei processi salienti dell'organizzazione.

Accanto al gruppo di lavoro interno composto dalla direzione e dal responsabile qualità opererà un

consulente esterno al fine di garantire la terzietà dell'audit, l'introduzione di misure di miglioramento del sistema e l'elaborazione di indicatori che saranno collegati al bilancio sociale e al grande tema della rendicontazione sociale.

2.3 Simulimpresa e Simulhotel

Il Cts ha scelto di proseguire nel 2022 con la metodologia di Simulimpresa, caratterizzata dalla riproduzione di una situazione reale attraverso la simulazione di un'azienda con i suoi processi organizzativi, documentali e relazionali, all'interno della rete delle imprese simulate italiane.

Le attività di laboratorio permettono l'immediata connessione tra le conoscenze acquisite nel corso delle lezioni teoriche e le loro applicazioni concrete "action-oriented learning", dove il sapere e il saper fare costituiscono il fondamento del processo di apprendimento.

La finalità del progetto è di dotare gli studenti di competenze professionali nel campo della gestione e amministrazione aziendale, sviluppando abilità operative spendibili sul mercato del lavoro e sperimentabili anche nell'esperienza di stage.

Gli allievi del corso Operatore ai servizi di impresa hanno costituito due aziende simulate, Chococoloco e Sweet OSI, che lavorano nel settore del commercio di prodotti dolciari, supportati dalle aziende madrine Oberholler e Loacker.

Il Cts ha valorizzato Simulimpresa all'interno del proprio processo formativo come collegamento che rende maggiormente concrete le azioni di aula e più strutturate le competenze per affrontare lo stage. Questa efficace metodologia è consolidata anche nel laboratorio delle prime OCSI in quanto trasversale e utile per entrambi i percorsi. In questo modo aumenta la motivazione degli allievi attraverso una maggior partecipazione ai processi di apprendimento, migliora il clima cooperativo d'aula e l'assunzione di responsabilità dei singoli.

Viene anche sviluppato un modulo per le classi terze OSI per il potenziamento delle relazioni con aziende simulate estere, soprattutto dell'area germanofona, al fine di offrire possibilità di usare anche L2 nelle trattative lavorative. Solitamente è prevista anche la partecipazione di una rappresentanza alla fiera annuale estera, sempre che le condizioni lo consentano.

Visti i buoni risultati della sperimentazione di Simulhotel, nel 2022 entrerà a regime il nuovo laboratorio, consentendo di attivare il sistema di simulazione di prenotazioni e reception dell'hotel, utilizzandolo anche per la FCSL.

2.4 Simulshop Emporio Cts

Per offrire maggiori possibilità di formazione situata anche agli allievi del corso Operatore commerciale, si proseguiranno gli investimenti per il negozio simulato Emporio Cts che è un laboratorio di vendita e di messa in atto delle interazioni reali tra cliente e addetto alla vendita. Verrà ideato e promosso un logo e verranno potenziate le diverse tipologie di allestimento degli spazi espositivi, ad integrazione del laboratorio di vetrinistica.

2.5 Portfolio

Al fine di valorizzare le esperienze professionali e didattiche dei singoli allievi e di rendere i ragazzi maggiormente consapevoli della figura professionale sviluppata in ciascun corso, viene attivato anche per il 2022 nelle classi prime di tutti i corsi un modello di portfolio personale e professionale. Questo progetto consente di arricchire il curriculum di ciascun allievo grazie alla riflessione sulle attività seguite e rielaborate nel percorso formativo.

Il portfolio sarà arricchito durante tutto il triennio di qualifica in modo da costituire un fil rouge nella maturazione professionale e formativa dell'allievo e spesso serve come spunto di discussione nell'esame orale di qualifica. Verranno organizzate sessioni specifiche di condivisione in quanto il progetto è interdisciplinare e valorizza l'intero percorso formativo.

2.6 Job planning: azioni di accompagnamento per una ricerca attiva del lavoro

Con il progetto "JOB PLANNING" il Cts, assieme alla Scuola professionale per l'artigianato e l'industria "Luigi Einaudi", prosegue nell'integrazione all'interno dei programmi formativi per gli studenti del terzo anno di un "modulo" specificamente dedicato a favorire un più rapido e corretto posizionamento dei giovani nel mercato del lavoro, contribuendo ad accelerare il processo di trasformazione degli studenti qualificati in giovani lavoratori e lavoratrici.



Nel 2022 si cercherà di mantenere attivo il progetto a favore di tutti gli studenti e le studentesse delle terze classi, con un programma eventualmente adeguato, qualora le circostanze restrittive non consentano la piena attuazione del progetto che prevede:

- lo lavoratore, in collaborazione con le organizzazioni sindacali del territorio per affrontare i temi che riguardano il Welfare state, il contratto collettivo dei lavoratori, revisione del jobs act.
- Il mercato del lavoro, in partnership con l'Ufficio provinciale Servizio Lavoro per trattare le tematiche relative alla situazione occupazionale in Alto Adige, puntando sui settori trainati dell'economia e sullo strumento della Borsa Lavoro.
- Le agenzie di somministrazione lavoro: testimonianze delle principali agenzie e opportunità lavorative offerte.

- Gli strumenti di presentazione in azienda: CV e lettera di accompagnamento
- Il colloquio di selezione.

OBIETTIVI GENERALI

- favorire un ruolo attivo dei giovani nel mercato del lavoro
- stimolare l'intraprendenza e la creatività giovanile

SCOPO DEL PROGETTO

- migliorare l'efficacia esperienziale dello stage
- ridurre i tempi di ricerca del lavoro (primo impiego o lavoro estivo)
- fornire strumenti concreti a supporto della maturazione e della progettualità professionale degli studenti

Il progetto prevede le testimonianze di attori importanti del territorio come l'Ufficio del lavoro, le parti sociali e le principali agenzie di intermediazione lavoro per far conoscere ai ragazzi alcuni canali importanti nella ricerca della futura occupazione.

2.7 Progetti sulla legalità e sulle competenze di Cittadinanza e costituzione

Il tema della legalità continua ad essere molto importante per il Cts, anche alla luce dell'introduzione da parte del MIUR dell'ambito trasversale Cittadinanza e costituzione e soprattutto dell'educazione civica, per cui si prosegue nella promozione di progetti per la sensibilizzazione della responsabilità civica.

Sono previsti:

- Incontri con testimoni importanti che narrano le proprie storie come esperienza diretta di lotta alla prevaricazione e alle mafie (anche e soprattutto sfruttando le occasioni webinar e manifestazioni online)
- Organizzazione della giornata della memoria eventualmente anche in modo più circoscritto per le già note cause
- Percorso di promozione della cultura della legalità attraverso la proiezione e analisi di film, modalità sfruttabile anche con la didattica a distanza
- Visita a musei tematici
- Progetti in ambito ambientale per promuovere l'Agenda 2030
- Adesione al progetto del MIUR Il quotidiano in classe per lo sviluppo del senso critico e della corretta lettura dell'attualità (analisi delle fake news).

2.8 Progetti di potenziamento linguistico

Nel 2022, se la situazione epidemiologica lo consentirà, si vorrebbero riprendere i progetti di scambio linguistico con le Scuole professionali tedesche. In alternativa si attiveranno opportunità di approfondimento della lingua attraverso iniziative e progetti interni.

2.9 Laboratorio di animazione e di sport

La ricorrenza dei 18 anni del corso Olympia costituisce un'opportunità per lavorare sul potenziamento del brand Olympia attraverso alcuni progetti interclasse con l'obiettivo di:

- creare una campagna comunicativa specifica, anche in collaborazione con alcune classi del corso grafici della Scuola per l'artigianato e l'industria
- creare un media team per valorizzare le iniziative sportive di successo degli allievi
- creare una community di ambassador selezionati
- ripresa e potenziamento di progetti sperimentali (es. Olympia siamo Noi, Sport Event in the Mirrow, Holydays – Professione entusiasmo, Incontri con i campioni dello sport).

Nelle diverse classi verrà sviluppato un progetto a cura dello psicologo dello sport per il potenziamento del mental training e delle strategie di concentrazione nella fase di sport e formativa.

Il percorso prevede per ogni classe e gruppo di Olympia un laboratorio su tematiche di psicologia dello sport della durata di 7/9 ore, colloqui individuali con gli allievi, con momenti informativi e di confronto con gli allenatori degli allievi, coinvolgendo anche i genitori che verranno informati riguardo agli obiettivi e in merito alle attività previste e ai quali verrà chiesta collaborazione per fare rete e far percepire agli allievi un'azione sinergica e coerente a beneficio del loro percorso formativo e sportivo che deve essere tenuto in vita anche in questo periodo.

Per il Tecnico turistico sportivo è previsto un percorso per:

- Elaborare, organizzare e gestire attività di animazione, sulla base del contesto di riferimento e dei bisogni dei potenziali destinatari;
- Organizzare e gestire proposte di attività motoria e sportiva, riadattando il setting della proposta in base al target e al contesto;
- Gestire la comunicazione nel contesto dell'animazione turistica e motoria.

I ragazzi rafforzeranno le loro competenze di public speaking e di comunicazione nel settore specifico dell'animazione turistica. Il ruolo del docente di economia del turismo, affiancato da esperti del settore, sarà quello di fornire agli studenti le nozioni adottate principalmente in ambienti ricreativi d'infanzia, in ambito turistico e sociale e in relazione alle specifiche caratteristiche dello sviluppo psicomotorio, oltre alla gestione di un rapporto di "first step" e orientamento all'intrattenimento artistico.

Per il percorso Olympia è previsto un percorso fortemente specialistico nell'ambito del marketing dell'organizzazione, degli impianti e degli eventi sportivi per una migliore conoscenza delle strutture sportive del territorio e delle normative che ne regolano il funzionamento. Il programma è diversificato per ciascuna classe e serve come pratica professionale; gli allievi sono seguiti dai docenti di riferimento e da un esperto appositamente incaricato.

2.10 Concorsi

La Scuola promuove la partecipazione a concorsi esterni ed interni al fine di consolidare la presenza dell'FP sul territorio e fare in modo che gli allievi si misurino con temi importanti nel settore lavorativo e della creatività. Se sarà attuabile, si prevede la partecipazione ad iniziative del territorio al fine di incentivare il confronto e sfruttare le opportunità esterne.

3 IL CAPITALE UMANO

L'attività qui descritta verrà realizzata attraverso l'impiego del capitale umano a disposizione della struttura che consta di:

- 1 direttrice
- 48 docenti (13 in part time con orari diversi, 4 parzialmente distaccati alla FCSL)
- 2 collaboratori all'integrazione (in condivisione con altre scuole)
- 4 amministrativi per la segreteria scolastica (di cui 2 part time)
- 2 bidelli per il supporto segreteria e la custodia.

Sono state inoltre richieste 45 ore soprannumerarie fisse per un totale di 2 FTE al fine di garantire lo svolgimento di alcune attività laboratoriali e di FCSL, anche con personale interno.

4 IL BUDGET ECONOMICO

Il bilancio di previsione 2022 prevede nelle componenti attive della gestione:

- € 219.662,00 come trasferimento corrente dalla Provincia, per le spese correnti (conto 1.3.1.01.02.001 E130001500 Trasferimenti correnti da Regioni e province autonome)
- € 30.000,00 come entrate stimate da corsi di formazione professionale (conto 1.2.2.01.23.001 E120002700 Vendita di servizi per formazione e addestramento)

Queste entrate consentiranno la realizzazione delle attività descritte.

In particolare, lo stato di previsione delle spese correnti per il 2022 è destinato ad assicurare il regolare funzionamento didattico e amministrativo della scuola.

Nella fattispecie rientrano nelle competenze del bilancio l'acquisto di libri, materiale di consumo e piccole attrezzature da utilizzare durante le lezioni; la manutenzione delle attrezzature e dei laboratori didattici, compreso il laboratorio Simulhotel; le spese per il materiale informatico e per l'acquisto di licenze d'uso per software; le spese per l'assistenza contabile. In particolar modo, considerata l'emergenza sanitaria in corso – Covid-19, preso atto che le scuole professionali provinciali, secondo normativa vigente, dovranno provvedere in autonomia all'acquisto dei dispositivi di protezione individuale e dotarsi dei mezzi e materiali necessari all'igienizzazione dei locali scolastici, sono previste spese per la sanificazione urgente ed straordinaria delle aule, per l'acquisto di prodotti disinfettanti superfici e mani, e dei dispositivi di protezione individuale.

Peculiarità della formazione professionale è l'organizzazione di attività formative in stretta collaborazione con le aziende. E' necessario pertanto disporre delle risorse finanziarie funzionali allo sviluppo di queste attività.

Sono da comprendere inoltre gli acquisti di materiale di consumo per l'ufficio, manutenzione delle macchine ed attrezzature d'ufficio, cancelleria, valori bollati e imposte varie.

Sono inoltre previsti fondi per la realizzazione di attività di FCSL per un ammontare di € 80.000,00 sul conto 2.1.2.01.13.007 E210009600 Contratti di servizio per la formazione dei cittadini (per la wbs commerciale), per consentire la realizzazione di nuove attività previste nel catalogo corsi 2022.

Sono inoltre previsti i seguenti importi per:

Conto	Descrizione	Importo
2.1.1	Acquisto di materie prime e/o	54.845,00 €
2.1.1.01.02.001 E210000200	beni di consumo	

2.1.1.01.02.006 E210000700 2.1.1.01.02.012 E210001300 2.1.1.01.02.999 E210001600		
2.1.2	Prestazioni di servizi	€ 175.099,00
2.1.2.01.01 2.1.2.01.01.001 E210002900 2.1.2.01.01.002 E210003000	Organi e incarichi istituzionali dell'amministrazione	€ 2.750,00
2.1.2.01.07 2.1.2.01.07.005 E210005800	Manutenzione ordinaria e riparazioni di attrezzature	€ 3.500,00
2.1.2.01.08 2.1.2.01.08.001 E210006600 2.1.2.01.08.003 E210006710	Consulenze	€ 13.000,00
2.1.2.01.09 2.1.2.01.09.002 E210006900 2.1.2.01.09.008 E210007410	Prestazioni professionali e specialistiche	€ 11.000,00
2.1.2.01.11 2.1.2.01.11.002 E210008100 2.1.2.01.11.003 E210008200	Servizi ausiliari	€ 21.500,00
2.1.2.01.13 2.1.2.01.13.007 E210009600 2.1.2.01.13.004 E210009300	Contratti di servizio per la formazione dei cittadini articolati su due wbs commerciale (€ 80.000,00) e istituzionale (€ 40.000,00) Contratti di servizio per la raccolta rifiuti	€ 120.500,00
2.1.2.01.15 2.1.2.01.15.002 E210011200	Servizi finanziari	€ 1.249,00
2.1.2.01.99.99 2.1.2.01.99.005 E210012900 2.1.2.01.99.999 E210013200	Costi per altri servizi Spese per commissioni e comitati dell'Ente Altri servizi diversi n.a.c.	€ 1.600,00
2.1.3	Utilizzo di beni terzi	€ 15.400,00
2.1.3.01.01.001 E210014900 2.1.3.01.06.001 E210015400	Locazione di beni immobili (affitto palestre attrezzate per la pesistica o altre strutture specializzate) e noleggio impianti e macchinari	€ 4.400,00
2.1.3.02.01.001 E210015500	Licenze d'uso per software	€ 11.000

2.1.9	Oneri diversi della gestione	€ 4.318,00
2.1.9. 01.01 2.1.9.01.01.001 E210018100 2.1.9.01.01.002 E210018200 2.1.9.01.01.999 E210019500	Oneri diversi per la gestione (Irap, imposta di bollo, eventuali rimborsi)	€ 2.818,00
2.1.9.99 2.1.9.99.99.001 E210021700	Altri costi della gestione	€ 1.500,00

Per l'articolazione degli importi nei vari conti si allega il budget economico.

Lo stato di previsione investimenti per l'anno finanziario 2022 è destinato a migliorare, integrare e completare la dotazione delle apparecchiature, dei mezzi e dei sussidi didattici, al fine di evitare l'obsolescenza delle tecnologie e rimanere allineati a quanto presente nel mondo del lavoro. Sono previsti inoltre aggiornamenti di software e potenziamento di alcune attrezzature nei laboratori informatici.

Il Budget di previsione investimenti 2022 è pari a € 118.000,00 ed è così articolato:

- € 70.000,00 da variazione di budget, prevista entro fine dicembre 2021 e che verrà deliberata dal Consiglio di istituto. L'importo verrà spostato da spese correnti a spese per investimenti;
- € 10.000,00 come avanzo dalle spese per investimenti 2021, che si prevede non verranno effettuate entro l'anno in corso;
- € 38.000,00 come contributi richiesti per l'anno 2022 - contributi in conto capitale conto impianti anno corrente.

Gli acquisti previsti per il 2022 sono:

Postazioni PC complete di monitor – 80
Mc fissi - 7

Fotocamera tipo CANON EOS R6 - 1
Obiettivo tipo CANON RF 24-105 mm f4 L IS USM - 1
Display - 3

MC Book Pro 14 grigio siderale - 4
Videoproiettori - 5
Videoproiettore laser eb L530U 5200 Lumen – 1

2 armadi in metallo per 018
4 armadi per aule varie 224 028

L'articolazione degli investimenti è riportata nel budget degli investimenti allegato alla presente relazione.

La Direttrice
Nicoletta Rizzoli

Firmato digitalmente da: Nicoletta Rizzoli
Data: 02/12/2021 10:04:13

Allegati

Allegato 1 - Budget economico 2022

Allegato 2 - Budget investimenti 2022

Allegato 3 - Mod. 15 Prospetto di ripartizione della spesa per Missioni-Programmi-COFOG e SIOPE

Allegato 4 - PTOF (approvato con Consiglio di Istituto il 14.12.2020)

BUDGET ECONOMICO - SCUOLA Professionale per il commercio, turismo e i servizi "Luigi Einaudi" di Bolzano - 2022

	Livello	altes Kapitel	Preventivo 2022	Preventivo 2023	Preventivo 2024
1 Componenti positivi della gestione	1	x	287.662,00	287.662,00	287.662,00
1.1 Proventi di natura tributaria, contributiva e perequativa	2	X	0,00	0,00	0,00
1.1.1 Proventi da tributi	3	X	0,00	0,00	0,00
1.1.1.03 Proventi da tributi devoluti e regolati alle autonomie speciali	4	X	0,00	0,00	0,00
1.1.1.03.08 Imposta di bollo	5	X	0,00	0,00	0,00
1.1.1.03.08.001 Imposta di bollo riscossa a seguito dell'attività ordinaria di gestione	6	X			
1.2 Ricavi delle vendite e delle prestazioni e proventi da servizi pubblici	2	20200	30.000,00	30.000,00	30.000,00
1.2.1 Ricavi dalla vendita di beni	3	20200	0,00	0,00	0,00
1.2.1.01 Ricavi dalla vendita di beni	4	20200	0,00	0,00	0,00
1.2.1.01.01 Ricavi dalla vendita di beni di consumo	5	20200	0,00	0,00	0,00
1.2.1.01.01.001 Ricavi dalla vendita di beni di consumo	6	20200			
1.2.1.01.03 Ricavi dalla vendita di beni floreali e faunistici	5	X	0,00	0,00	0,00
1.2.1.01.03.001 Ricavi dalla vendita di beni floreali e faunistici	6	X			
1.2.1.01.99 Ricavi da vendita di beni n.a.c.	5	20200	0,00	0,00	0,00
1.2.1.01.99.001 Proventi da vendita di beni n.a.c.	6	20200			
1.2.1.01.99.001.001 Proventi di vendita di beni n.a.c. occasionale	7	X			
1.2.2 Ricavi dalla vendita di servizi	3	x	30.000,00	30.000,00	30.000,00
1.2.2.01 Ricavi dalla vendita di servizi	4	x	30.000,00	30.000,00	30.000,00
1.2.2.01.03 Ricavi da convitti, colonie, ostelli, stabilimenti termali	5	20204	0,00	0,00	0,00
1.2.2.01.03.001 Ricavi da convitti, colonie, ostelli, stabilimenti termali	6	20204			
1.2.2.01.04 Ricavi da corsi extrascolastici	5	x	0,00	0,00	0,00
1.2.2.01.04.001 Ricavi da corsi extrascolastici	6	20205			
1.2.2.01.06 Ricavi da impianti sportivi	5	X	0,00	0,00	0,00
1.2.2.01.06.001 Ricavi da impianti sportivi	6	X			
1.2.2.01.08 Ricavi da mense	5	20200	0,00	0,00	0,00
1.2.2.01.08.001 Ricavi da mense	6	20200			
1.2.2.01.09 Ricavi da mercati e fiere	5	X	0,00	0,00	0,00
1.2.2.01.09.001 Ricavi da mercati e fiere	6	20200			
1.2.2.01.16 Ricavi da trasporto scolastico	5	x	0,00	0,00	0,00
1.2.2.01.16.001 Ricavi da trasporto scolastico	6	x			

BUDGET ECONOMICO - SCUOLA Professionale per il commercio, turismo e i servizi "Luigi Einaudi" di Bolzano - 2022

	Livello	altes Kapitel	Preventivo 2022	Preventivo 2023	Preventivo 2024
1.2.2.01.18 Ricavi dall'uso di locali adibiti stabilmente ed esclusivamente a riunioni non istituzionali	5	20105	0,00	0,00	0,00
1.2.2.01.18.001 Ricavi dall'uso di locali adibiti stabilmente ed esclusivamente a riunioni non istituzionali	6	20105			
1.2.2.01.20 Ricavi da parcheggi custoditi e parchimetri	5	x	0,00	0,00	0,00
1.2.2.01.20.001 Ricavi da parcheggi custoditi e parchimetri	6	x			
1.2.2.01.23 Vendita di servizi per formazione e addestramento	5	20205	30.000,00	30.000,00	30.000,00
1.2.2.01.23.001 Vendita di servizi per formazione e addestramento	6	20205	30.000,00	30.000,00	30.000,00
1.2.2.01.26 Licenze d'uso per software	5	X	0,00	0,00	0,00
1.2.2.01.26.001 Licenze d'uso per software	6	X			
1.2.2.01.27 Consulenze	5	X	0,00	0,00	0,00
1.2.2.01.27.001 Consulenze	6	X			
1.2.2.01.29 Servizi di copia e stampa	5	20200	0,00	0,00	0,00
1.2.2.01.29.001 Servizi di copia e stampa	6	20200			
1.2.2.01.32 Diritti di segreteria e rogito	5	x	0,00	0,00	0,00
1.2.2.01.32.001 Diritti di segreteria e rogito	6	x			
1.2.2.01.33 Rilascio documenti e diritti di cancelleria	5	20200	0,00	0,00	0,00
1.2.2.01.33.001 Rilascio documenti e diritti di cancelleria	6	20200			
1.2.2.01.40 Ricavi per organizzazione convegni	5	x	0,00	0,00	0,00
1.2.2.01.40.001 Ricavi per organizzazione convegni	6	x			
1.2.2.01.99 Ricavi da servizi n.a.c.	5	20200	0,00	0,00	0,00
1.2.2.01.99.999 Ricavi da servizi n.a.c.	6	20200			
1.2.2.01.99.999.001 Ricavi da servizi n.a.c. occasionale	7	X			
1.2.4 Ricavi derivanti dalla gestione dei beni	3	x	0,00	0,00	0,00
1.2.4.02 Fitti, noleggi e locazioni	4	x	0,00	0,00	0,00
1.2.4.02.02 Locazioni di altri beni immobili	5	x	0,00	0,00	0,00
1.2.4.02.02.001 Locazioni di altri beni immobili	6	20105			
1.2.4.02.03 Noleggi e locazioni di beni mobili	5	20105	0,00	0,00	0,00
1.2.4.02.03.001 Noleggi e locazioni di beni mobili	6	20105			
1.3 Proventi da trasferimenti e contributi	2	x	257.662,00	257.662,00	257.662,00
1.3.1 Trasferimenti correnti	3	x	219.662,00	219.662,00	219.662,00
1.3.1.01 Trasferimenti correnti da Amministrazioni pubbliche	4	x	219.662,00	219.662,00	219.662,00

BUDGET ECONOMICO - SCUOLA Professionale per il commercio, turismo e i servizi "Luigi Einaudi" di Bolzano - 2022

	Livello	altes Kapitel	Preventivo 2022	Preventivo 2023	Preventivo 2024
1.3.1.01.02 Trasferimenti correnti da Amministrazioni LOCALI	5	x	219.662,00	219.662,00	219.662,00
1.3.1.01.02.001 Trasferimenti correnti da Regioni e province autonome	6	10100	219.662,00	219.662,00	219.662,00
1.3.1.01.02.003 Trasferimenti correnti da Comuni	6	X			
1.3.1.01.02.007 Trasferimenti correnti da Camere di Commercio	6	X			
1.3.1.01.02.017 Trasferimenti correnti da altri enti e agenzie regionali e sub regionali	6	10120			
1.3.1.01.02.018 Trasferimenti correnti da Consorzi di enti locali	6	10125			
1.3.1.01.02.999 Trasferimenti correnti da altre Amministrazioni Locali n.a.c.	6	10125			
1.3.1.02 Trasferimenti correnti da famiglie	4	10305	0,00	0,00	0,00
1.3.1.02.01 Trasferimenti correnti da famiglie	5	10305	0,00	0,00	0,00
1.3.1.02.01.001 Trasferimenti correnti da famiglie	6	10305			
1.3.1.03 Trasferimenti correnti da imprese	4	10300	0,00	0,00	0,00
1.3.1.03.03.999 Sponsorizzazioni da altre imprese	6	X			
1.3.1.03.99 Altri trasferimenti correnti da altre imprese	5	10300	0,00	0,00	0,00
1.3.1.03.99.999 Altri trasferimenti correnti da altre imprese	6	10300			
1.3.1.05 Trasferimenti correnti dalla UE e dal Resto del Mondo	4	x	0,00	0,00	0,00
1.3.1.05.01 Trasferimenti correnti dall'Unione Europea	5	x	0,00	0,00	0,00
1.3.1.05.01.999 Altri trasferimenti correnti dall'Unione Europea	6	x			
1.3.2 Contributi agli investimenti	3	x	38.000,00	38.000,00	38.000,00
1.3.2.01 Contributi agli investimenti da amministrazioni pubbliche	4	x	38.000,00	38.000,00	38.000,00
1.3.2.01.02 Contributi agli investimenti da Amministrazioni LOCALI	5	x	38.000,00	38.000,00	38.000,00
1.3.2.01.02.001 Contributi agli investimenti da Regioni e province autonome	6	x	38.000,00	38.000,00	38.000,00
1.3.2.05 Contributi agli investimenti dall'Unione Europea e dal Resto del Mondo	4	x	0,00	0,00	0,00
1.3.2.05.99 Altri contributi agli investimenti dall'Unione Europea	5	x	0,00	0,00	0,00
1.3.2.05.99.999 Altri contributi agli investimenti dall'Unione Europea	6	x			
1.4 Altri ricavi e proventi diversi	2	x	0,00	0,00	0,00
1.4.1.01.99 Altri indennizzi di assicurazione contro i danni	5	X	0,00	0,00	0,00
1.4.1.01.99.001 Altri indennizzi di assicurazione contro i danni	6	X			
1.4.1.99.99 Altri indennizzi di assicurazione n.a.c.	5	X	0,00	0,00	0,00
1.4.1.99.99.001 Altri indennizzi di assicurazione n.a.c.	6	X			
1.4.2 Proventi derivanti dall'attività di controllo e repressione delle irregolarità e degli illeciti	3	x	0,00	0,00	0,00
1.4.2.02 Entrate da famiglie derivanti dall'attività di controllo e repressione delle irregolarità e degli illeciti	4	x	0,00	0,00	0,00

BUDGET ECONOMICO - SCUOLA Professionale per il commercio, turismo e i servizi "Luigi Einaudi" di Bolzano - 2022

	Livello	altes Kapitel	Preventivo 2022	Preventivo 2023	Preventivo 2024
1.4.2.02.02 Proventi da risarcimento danni a carico delle famiglie	5	x	0,00	0,00	0,00
1.4.2.02.02.001 Proventi da risarcimento danni a carico delle famiglie	6	x			
1.4.3 Proventi da rimborsi	3	x	0,00	0,00	0,00
1.4.3.03 Entrate da rimborsi, recuperi e restituzioni di somme non dovute o incassate in eccesso	4	x	0,00	0,00	0,00
1.4.3.03.08 Entrate da rimborsi, recuperi e restituzioni di somme non dovute o incassate dal resto	5	x	0,00	0,00	0,00
1.4.3.03.08.001 Entrate da rimborsi, recuperi e restituzioni di somme non dovute o incassate in eccesso dal resto del mondo	6	x			
1.4.9 Altri proventi	3	x	0,00	0,00	0,00
1.4.9.99 Altri proventi n.a.c.	4	20200	0,00	0,00	0,00
1.4.9.99.01 Altri proventi n.a.c.	5	20200	0,00	0,00	0,00
1.4.9.99.01.001 Altri proventi n.a.c.	6	20200			
2 Componenti negativi della gestione	1	x	287.662,00	287.662,00	287.662,00
2.1 Costi della produzione	2	x	249.662,00	249.662,00	249.662,00
2.1.1 Acquisto di materie prime e/o beni di consumo	3	x	54.845,00	54.845,00	54.845,00
2.1.1.01 Acquisto di materie prime e/o beni di consumo	4	x	54.845,00	54.845,00	54.845,00
2.1.1.01.01 Giornali, riviste e pubblicazioni	5	x	100,00	100,00	100,00
2.1.1.01.01.001 Giornali e riviste	6	103000	100,00	100,00	100,00
2.1.1.01.01.002 Pubblicazioni	6	103000			
2.1.1.01.02 Altri beni di consumo	5	X	54.745,00	54.745,00	54.745,00
2.1.1.01.02.001 Carta, cancelleria e stampati	6	103000	10.000,00	10.000,00	10.000,00
2.1.1.01.02.002 Carburanti, combustibili e lubrificanti	6	103005			
2.1.1.01.02.003 Equipaggiamento	6	103010			
2.1.1.01.02.004 Vestiario	6	103010			
2.1.1.01.02.005 Accessori per uffici e alloggi	6	103000			
2.1.1.01.02.006 Materiale informatico	6	103010	13.000,00	13.000,00	13.000,00
2.1.1.01.02.008 Strumenti tecnico-specialistici non sanitari	6	103010			
2.1.1.01.02.011 Generi alimentari	6	103010			
2.1.1.01.02.012 Accessori per attività sportive e ricreative	6	103010	1.500,00	1.500,00	1.500,00
2.1.1.01.02.999 Altri beni e materiali di consumo n.a.c.	6	103010	30.245,00	30.245,00	30.245,00
2.1.2 Prestazioni di servizi	3	x	175.099,00	175.099,00	175.099,00
2.1.2.01 Prestazioni di servizi ordinari	4	x	175.099,00	175.099,00	175.099,00

BUDGET ECONOMICO - SCUOLA Professionale per il commercio, turismo e i servizi "Luigi Einaudi" di Bolzano - 2022

	Livello	altes Kapitel	Preventivo 2022	Preventivo 2023	Preventivo 2024
2.1.2.01.01 Organi e incarichi istituzionali dell'amministrazione	5	X	2.750,00	2.750,00	2.750,00
2.1.2.01.01.001 Organi istituzionali dell'amministrazione - Indennità	6	X	2.500,00	2.500,00	2.500,00
2.1.2.01.01.002 Organi istituzionali dell'amministrazione - Rimborsi	6	X	250,00	250,00	250,00
2.1.2.01.02 Organizzazione eventi, pubblicità e servizi per trasferta	5	x	0,00	0,00	0,00
2.1.2.01.02.004 Pubblicità	6	103030			
2.1.2.01.02.005 Organizzazione e partecipazione a manifestazioni e convegni	6	103030			
2.1.2.01.02.999 Altre spese per relazioni pubbliche, convegni e mostre, pubblicità n.a.c	6	103030			
2.1.2.01.07 Manutenzione ordinaria e riparazioni	5	x	3.500,00	3.500,00	3.500,00
2.1.2.01.07.003 Manutenzione ordinaria e riparazioni di mobili e arredi	6	103010			
2.1.2.01.07.004 Manutenzione ordinaria e riparazioni di impianti e macchinari	6	103010			
2.1.2.01.07.005 Manutenzione ordinaria e riparazioni di attrezzature	6	103010	3.500,00	3.500,00	3.500,00
2.1.2.01.07.006 Manutenzione ordinaria e riparazioni di macchine per ufficio	6	103010			
2.1.2.01.07.008 Manutenzione ordinaria e riparazioni di beni immobili	6	103015			
2.1.2.01.07.010 Manutenzione ordinaria e riparazioni di oggetti di valore	6	103010			
2.1.2.01.07.011 Manutenzione ordinaria e riparazioni di altri beni materiali	6	103010			
2.1.2.01.08 Consulenze	5	x	13.000,00	13.000,00	13.000,00
2.1.2.01.08.001 Incarichi libero professionali di studi, ricerca e consulenza	6	X	2.000,00	2.000,00	2.000,00
2.1.2.01.08.003 Incarichi a società di studi, ricerca e consulenza	6	X	11.000,00	11.000,00	11.000,00
2.1.2.01.09 Prestazioni professionali e specialistiche	5	x	11.000,00	11.000,00	11.000,00
2.1.2.01.09.002 Assistenza psicologica, sociale e religiosa	6	X	1.000,00	1.000,00	1.000,00
2.1.2.01.09.008 Prestazioni di natura contabile, tributaria e del lavoro	6	x	10.000,00	10.000,00	10.000,00
2.1.2.01.09.999 Altre prestazioni professionali e specialistiche n.a.c.	6	X			
2.1.2.01.10 Lavoro flessibile, quota LSU e acquisto di servizi da agenzie di lavoro interinale	5	x	0,00	0,00	0,00
2.1.2.01.10.003 Collaborazioni coordinate e a progetto (co.co.co)	6	x			
2.1.2.01.11 Servizi ausiliari	5	x	21.500,00	21.500,00	21.500,00
2.1.2.01.11.002 Servizi di pulizia e lavanderia	6	103000	1.000,00	1.000,00	1.000,00
2.1.2.01.11.003 Trasporti, traslochi e facchinaggio	6	103000	20.000,00	20.000,00	20.000,00
2.1.2.01.11.004 Stampa e rilegatura	6	103000	500,00	500,00	500,00
2.1.2.01.11.999 Altri servizi ausiliari n.a.c.	6	X			
2.1.2.01.13 Contratti di servizio	5	x	120.500,00	120.500,00	120.500,00
2.1.2.01.13.002 Contratti di servizio di trasporto scolastico	6	X			
2.1.2.01.13.004 Contratti di servizio per la raccolta rifiuti	6	x	500,00	500,00	500,00
2.1.2.01.13.007 Contratti di servizio per la formazione dei cittadini	6	X	120.000,00	120.000,00	120.000,00
2.1.2.01.15 Servizi finanziari	5	x	1.249,00	1.249,00	1.249,00

BUDGET ECONOMICO - SCUOLA Professionale per il commercio, turismo e i servizi "Luigi Einaudi" di Bolzano - 2022

	Livello	altes Kapitel	Preventivo 2022	Preventivo 2023	Preventivo 2024
2.1.2.01.15.002 Oneri per servizio di tesoreria	6	103000	1.249,00	1.249,00	1.249,00
2.1.2.01.99 Costi per altri servizi	5	x	1.600,00	1.600,00	1.600,00
2.1.2.01.99.005 Spese per commissioni e comitati dell'Ente	6		800,00	800,00	800,00
2.1.2.01.99.999 Altri servizi diversi n.a.c.	6		800,00	800,00	800,00
2.1.3 Utilizzo di beni terzi	3	x	15.400,00	15.400,00	15.400,00
2.1.3.01 Noleggi e fitti	4	x	4.400,00	4.400,00	4.400,00
2.1.3.01.01 Locazione di beni immobili	5	10400	3.000,00	3.000,00	3.000,00
2.1.3.01.01.001 Locazione di beni immobili	6	104000	3.000,00	3.000,00	3.000,00
2.1.3.01.02 Noleggi di mezzi di trasporto	5	X	0,00	0,00	0,00
2.1.3.01.02.001 Noleggi di mezzi di trasporto	6	X			
2.1.3.01.06 Noleggi di impianti e macchinari	5	X	1.400,00	1.400,00	1.400,00
2.1.3.01.06.001 Noleggi di impianti e macchinari	6	X	1.400,00	1.400,00	1.400,00
2.1.3.02 Licenze	4	x	11.000,00	11.000,00	11.000,00
2.1.3.02.01 Licenze d'uso per software	5	x	11.000,00	11.000,00	11.000,00
2.1.3.02.01.001 Licenze d'uso per software	6	X	11.000,00	11.000,00	11.000,00
2.1.3.04 Canoni leasing operativo	4	X	0,00	0,00	0,00
2.1.3.04.02 Leasing operativo di attrezzature e macchinari	5	X	0,00	0,00	0,00
2.1.3.04.02.001 Leasing operativo di attrezzature e macchinari	6	X			
2.1.4 Personale	3	X	0,00	0,00	0,00
2.1.4.02 Contributi effettivi a carico dell'amministrazione	4	X	0,00	0,00	0,00
2.1.4.02.99 Altri contributi sociali effettivi n.a.c.	5	X	0,00	0,00	0,00
2.1.4.02.99.999.001 Inail	7	X			
2.1.9 Oneri diversi della gestione	3	x	4.318,00	4.318,00	4.318,00
2.1.9.01 Imposte e tasse a carico dell'ente	4	x	2.818,00	2.818,00	2.818,00
2.1.9.01.01 Imposte, tasse e proventi assimilati di natura corrente a carico dell'ente	5	x	2.818,00	2.818,00	2.818,00
2.1.9.01.01.001 Imposta regionale sulle attività produttive (IRAP)	6	x	2.500,00	2.500,00	2.500,00
2.1.9.01.01.002 Imposta di registro e di bollo	6	x	300,00	300,00	300,00
2.1.9.01.01.003 Imposta comunale sulla pubblicità e diritto sulle pubbliche affissioni	6	X			
2.1.9.01.01.999 Imposte, tasse e proventi assimilati a carico dell'ente n.a.c.	6		18,00	18,00	18,00

BUDGET ECONOMICO - SCUOLA Professionale per il commercio, turismo e i servizi "Luigi Einaudi" di Bolzano - 2022

	Livello	altes Kapitel	Preventivo 2022	Preventivo 2023	Preventivo 2024
2.1.9.03 Premi di assicurazione	4	X	0,00	0,00	0,00
2.1.9.03.01 Premi di assicurazione contro i danni	5	X	0,00	0,00	0,00
2.1.9.03.01.001 Premi di assicurazione su beni mobili	6	X			
2.1.9.99 Altri costi della gestione	4	x	1.500,00	1.500,00	1.500,00
2.1.9.99.08 Costi per rimborsi di parte corrente di somme non dovute o incassate in eccesso	5	x	0,00	0,00	0,00
2.1.9.99.08.001 Costi per rimborsi di parte corrente ad Amministrazioni Centrali di somme non dovute o incassate in eccesso	6	103035			
2.1.9.99.99 Altri costi della gestione	5	x	1.500,00	1.500,00	1.500,00
2.1.9.99.99.001 Altri costi della gestione	6	109001	1.500,00	1.500,00	1.500,00
2.2.1.99 Ammortamento altri beni materiali	4	x	0,00	0,00	0,00
2.4 Accantonamenti	2	x	38.000,00	38.000,00	38.000,00
2.4.3 Altri accantonamenti	3	x	38.000,00	38.000,00	38.000,00
2.4.3.99 Atri accantonamenti n.a.c.	4	x	38.000,00	38.000,00	38.000,00
2.4.3.99.99 Atri accantonamenti n.a.c.	5	x	38.000,00	38.000,00	38.000,00
2.4.3.99.99.001 Atri accantonamenti n.a.c.	6	x	38.000,00	38.000,00	38.000,00
3 Proventi e oneri finanziari	1	x	0,00	0,00	0,00
3.1 Oneri finanziari	2	x	0,00	0,00	0,00
3.1.1 Interessi	3	x	0,00	0,00	0,00
3.1.1.07.03 Altri interessi passivi diversi	5	X	0,00	0,00	0,00
3.1.1.07.03.001 Altri interessi passivi ad altri soggetti	6	X			
3.1.1.99 Altri Oneri per interessi diversi	4	x	0,00	0,00	0,00
3.1.1.99.01 Interessi passivi su anticipazioni di tesoreria degli istituti tesorerieri cassieri	5	x	0,00	0,00	0,00
3.1.1.99.01.001 Interessi passivi su anticipazioni di tesoreria degli istituti tesorerieri/cassieri	6	103000			

Firmato digitalmente da: Nicoletta Rizzoli
Data: 02/12/2021 10:03:57

Budget Investimento

	Livello	Preventivo 2022
1.2 Immobilizzazioni	2	118.000,00
1.2.1 Immobilizzazioni immateriali	3	0,00
1.2.1.01 Costi di impianto e di ampliamento	4	0,00
1.2.1.01.01 Costi di impianto e di ampliamento	5	0,00
1.2.1.01.01.01 Costi di impianto e di ampliamento	6	0,00
1.2.1.01.01.001 Costi di impianto e di ampliamento	7	
1.2.1.02 Costi di ricerca, sviluppo e pubblicità	4	0,00
1.2.1.02.01 Costi di ricerca e sviluppo	5	0,00
1.2.1.02.01.01 Costi di ricerca e sviluppo	6	0,00
1.2.1.02.01.001 Costi di ricerca e sviluppo	7	
1.2.1.02.02 Costi di pubblicità	5	0,00
1.2.1.02.02.01 Costi di pubblicità	6	0,00
1.2.1.02.02.001 Costi di pubblicità	7	
1.2.1.03 Diritti di brevetto, utilizzazione di opere dell'ingegno e software	4	0,00
1.2.1.03.01 Brevetti	5	0,00
1.2.1.03.01.01 Brevetti	6	0,00
1.2.1.03.01.001 Brevetti	7	
1.2.1.03.02 Brevetti in leasing finanziario	5	0,00
1.2.1.03.02.01 Brevetti acquisiti mediante operazioni di leasing finanziario	6	0,00
1.2.1.03.02.001 Brevetti acquisiti mediante operazioni di leasing finanziario	7	
1.2.1.03.03 Opere dell'ingegno e Diritti d'autore	5	0,00
1.2.1.03.03.01 Opere dell'ingegno e Diritti d'autore	6	0,00
1.2.1.03.03.001 Opere dell'ingegno e Diritti d'autore	7	
1.2.1.03.04 Opere dell'ingegno e Diritti d'autore in leasing finanziario	5	0,00
1.2.1.03.04.01 Opere dell'ingegno e Diritti d'autore acquisiti mediante operazioni di leasing finanziario	6	0,00
1.2.1.03.04.001 Opere dell'ingegno e Diritti d'autore acquisiti mediante operazioni di leasing finanziario	7	
1.2.1.03.05 Sviluppo software e manutenzione evolutiva	5	0,00
1.2.1.03.05.01 Sviluppo software e manutenzione evolutiva	6	0,00
1.2.1.03.05.001 Sviluppo software e manutenzione evolutiva	7	
1.2.1.03.06 Software acquistato in leasing finanziario	5	0,00
1.2.1.03.06.01 Software acquisito mediante operazioni di leasing finanziario	6	0,00
1.2.1.03.06.001 Software acquisito mediante operazioni di leasing finanziario	7	
1.2.1.04 Concessioni, licenze, marchi e diritti simili	4	0,00
1.2.1.04.01 Concessioni, licenze, marchi e diritti simili	5	0,00
1.2.1.04.01.01 Concessioni, licenze, marchi e diritti simili	6	0,00
1.2.1.04.01.001 Concessioni, licenze, marchi e diritti simili	7	
1.2.1.05 Avviamento	4	0,00
1.2.1.05.01 Avviamento	5	0,00
1.2.1.05.01.01 Avviamento	6	0,00
1.2.1.05.01.001 Avviamento	7	
1.2.1.06 Immobilizzazioni immateriali in corso e acconti	4	0,00
1.2.1.06.01 Acconti per realizzazione beni immateriali	5	0,00
1.2.1.06.01.01 Acconti per realizzazione beni immateriali	6	0,00
1.2.1.06.01.001 Acconti per realizzazione beni immateriali	7	
1.2.1.06.02 Software	5	0,00
1.2.1.06.02.01 Software	6	0,00
1.2.1.06.02.001 Software	7	
1.2.1.06.99 Altre opere immateriali	5	0,00
1.2.1.06.99.01 Altre opere immateriali	6	0,00
1.2.1.06.99.001 Altre opere immateriali	7	
1.2.1.07 Manutenzione straordinaria su beni di terzi	4	0,00
1.2.1.07.01 Manutenzione straordinaria su beni -di terzi	5	0,00
1.2.1.07.01.01 Manutenzione straordinaria su beni di terzi	6	0,00
1.2.1.07.01.001 Manutenzione straordinaria su beni demaniali di terzi	7	
1.2.1.07.01.099 Manutenzione straordinaria su altri beni di terzi	7	
1.2.1.99 Altre immobilizzazioni immateriali	4	0,00
1.2.1.99.01 Altre immobilizzazioni immateriali n.a.c.	5	0,00

Budget Investimento

	Livello	Preventivo 2022
1.2.1.99.01.01 Altre immobilizzazioni immateriali n.a.c.	6	0,00
1.2.1.99.01.01.001 Altre immobilizzazioni immateriali n.a.c.	7	
1.2.1.99.01.02 Altre immobilizzazioni immateriali n.a.c. acquisite mediante operazioni di leasing finanziari	6	0,00
1.2.1.99.01.02.001 Altre immobilizzazioni immateriali n.a.c. acquisite mediante operazioni di leasing finanziario	7	
1.2.2 Immobilizzazioni materiali	3	118.000,00
1.2.2.01 Beni demaniali	4	0,00
1.2.2.01.01 Infrastrutture demaniali	5	0,00
1.2.2.01.01.01 Infrastrutture demaniali	6	0,00
1.2.2.01.01.01.001 Infrastrutture demaniali	7	
1.2.2.01.02 Altri beni immobili demaniali	5	0,00
1.2.2.01.02.01 Altri beni immobili demaniali	6	0,00
1.2.2.01.02.01.001 Altri beni immobili demaniali	7	
1.2.2.01.03 Terreni demaniali	5	0,00
1.2.2.01.03.01 Terreni demaniali	6	0,00
1.2.2.01.03.01.001 Terreni demaniali	7	
1.2.2.01.99 Altri beni demaniali	5	0,00
1.2.2.01.99.01 Altri beni demaniali	6	0,00
1.2.2.01.99.01.001 Altri beni demaniali	7	
1.2.2.02 Immobilizzazioni materiali non demaniali	4	118.000,00
1.2.2.02.01 Mezzi di trasporto ad uso civile, di sicurezza e ordine pubblico	5	0,00
1.2.2.02.01.01 Mezzi di trasporto stradali	6	0,00
1.2.2.02.01.01.001 Mezzi di trasporto stradali	7	
1.2.2.02.01.02 Mezzi di trasporto aerei	6	0,00
1.2.2.02.01.02.001 Mezzi di trasporto aerei	7	
1.2.2.02.01.03 Mezzi di trasporto per vie d'acqua	6	0,00
1.2.2.02.01.03.001 Mezzi di trasporto per vie d'acqua	7	
1.2.2.02.01.99 Mezzi di trasporto ad uso civile, di sicurezza e ordine pubblico n.a.c.	6	0,00
1.2.2.02.01.99.999 Mezzi di trasporto ad uso civile, di sicurezza e ordine pubblico n.a.c.	7	
1.2.2.02.03 Mobili e arredi	5	9.000,00
1.2.2.02.03.01 Mobili e arredi per ufficio	6	0,00
1.2.2.02.03.01.001 Mobili e arredi per ufficio	7	
1.2.2.02.03.02 Mobili e arredi per alloggi e pertinenze	6	0,00
1.2.2.02.03.02.001 Mobili e arredi per alloggi e pertinenze	7	
1.2.2.02.03.99 Mobili e arredi n.a.c.	6	9.000,00
1.2.2.02.03.99.001 Mobili e arredi n.a.c.	7	9.000,00
1.2.2.02.04 Impianti e macchinari	5	0,00
1.2.2.02.04.01 Macchinari	6	0,00
1.2.2.02.04.01.001 Macchinari	7	
1.2.2.02.04.99 Impianti	6	0,00
1.2.2.02.04.99.001 Impianti	7	
1.2.2.02.05 Attrezzature	5	14.900,00
1.2.2.02.05.01 Attrezzature scientifiche	6	0,00
1.2.2.02.05.01.001 Attrezzature scientifiche	7	
1.2.2.02.05.02 Attrezzature sanitarie	6	0,00
1.2.2.02.05.02.001 Attrezzature sanitarie	7	
1.2.2.02.05.99 Attrezzature n.a.c.	6	14.900,00
1.2.2.02.05.99.999 Attrezzature n.a.c.	7	14.900,00
1.2.2.02.06 Macchine per ufficio	5	0,00
1.2.2.02.06.01 Macchine per ufficio	6	0,00
1.2.2.02.06.01.001 Macchine per ufficio	7	
1.2.2.02.07 Hardware	5	94.100,00
1.2.2.02.07.01 Server	6	0,00
1.2.2.02.07.01.001 Server	7	
1.2.2.02.07.02 Postazioni di lavoro	6	75.200,00
1.2.2.02.07.02.001 Postazioni di lavoro	7	75.200,00
1.2.2.02.07.03 Periferiche	6	0,00

Budget Investimento

			Livello	Preventivo 2022
	1.2.2.02.07.03.001	Periferiche	7	
1.2.2.02.07.04	Apparati di telecomunicazione		6	0,00
	1.2.2.02.07.04.001	Apparati di telecomunicazione	7	
1.2.2.02.07.99	Hardware n.a.c.		6	18.900,00
	1.2.2.02.07.99.999	Hardware n.a.c.	7	18.900,00
1.2.2.02.08	Armi		5	0,00
1.2.2.02.08.01	Armi leggere ad uso civile e per ordine pubblico e sicurezza		6	0,00
	1.2.2.02.08.01.001	Armi leggere ad uso civile e per ordine pubblico e sicurezza	7	
1.2.2.02.08.99	Armi n.a.c.		6	0,00
	1.2.2.02.08.99.999	Armi n.a.c.	7	
1.2.2.02.09	Beni immobili		5	0,00
1.2.2.02.09.01	Fabbricati ad uso abitativo		6	0,00
	1.2.2.02.09.01.001	Fabbricati ad uso abitativo	7	
1.2.2.02.09.02	Fabbricati ad uso commerciale e istituzionale		6	0,00
	1.2.2.02.09.02.001	Fabbricati ad uso commerciale e istituzionale	7	
1.2.2.02.09.03	Fabbricati ad uso scolastico		6	0,00
	1.2.2.02.09.03.001	Fabbricati ad uso scolastico	7	
1.2.2.02.09.04	Fabbricati industriali e costruzioni leggere		6	0,00
	1.2.2.02.09.04.001	Fabbricati industriali e costruzioni leggere	7	
1.2.2.02.09.05	Fabbricati rurali		6	0,00
	1.2.2.02.09.05.001	Fabbricati rurali	7	
1.2.2.02.09.07	Fabbricati Ospedalieri e altre strutture sanitarie		6	0,00
	1.2.2.02.09.07.001	Fabbricati Ospedalieri e altre strutture sanitarie	7	
1.2.2.02.09.08	Opere destinate al culto		6	0,00
	1.2.2.02.09.08.001	Opere destinate al culto	7	
1.2.2.02.09.09	Infrastrutture telematiche		6	0,00
	1.2.2.02.09.09.001	Infrastrutture telematiche	7	
1.2.2.02.09.10	Infrastrutture idrauliche		6	0,00
	1.2.2.02.09.10.001	Infrastrutture idrauliche	7	
1.2.2.02.09.11	Infrastrutture portuali e aeroportuali		6	0,00
	1.2.2.02.09.11.001	Infrastrutture portuali e aeroportuali	7	
1.2.2.02.09.13	Altre vie di comunicazione		6	0,00
	1.2.2.02.09.13.001	Altre vie di comunicazione	7	
1.2.2.02.09.14	Opere per la sistemazione del suolo		6	0,00
	1.2.2.02.09.14.001	Opere per la sistemazione del suolo	7	
1.2.2.02.09.16	Impianti sportivi		6	0,00
	1.2.2.02.09.16.001	Impianti sportivi	7	
1.2.2.02.09.17	Fabbricati destinati ad asili nido		6	0,00
	1.2.2.02.09.17.001	Fabbricati destinati ad asili nido	7	
1.2.2.02.09.18	Musei, teatri e biblioteche		6	0,00
	1.2.2.02.09.18.001	Musei, teatri e biblioteche	7	
1.2.2.02.09.99	Beni immobili n.a.c.		6	0,00
	1.2.2.02.09.99.999	Beni immobili n.a.c.	7	
1.2.2.02.10	Beni immobili di valore culturale, storico ed artistico		5	0,00
1.2.2.02.10.01	Fabbricati ad uso abitativo di valore culturale, storico ed artistico		6	0,00
	1.2.2.02.10.01.001	Fabbricati ad uso abitativo di valore culturale, storico ed artistico	7	
1.2.2.02.10.02	Fabbricati ad uso commerciale e istituzionale di valore culturale, storico ed artistico		6	0,00
	1.2.2.02.10.02.001	Fabbricati ad uso commerciale e istituzionale di valore culturale, storico ed artistico	7	
1.2.2.02.10.03	Fabbricati ad uso scolastico di valore culturale, storico ed artistico		6	0,00
	1.2.2.02.10.03.001	Fabbricati ad uso scolastico di valore culturale, storico ed artistico	7	
1.2.2.02.10.04	Opere destinate al culto di valore culturale, storico ed artistico		6	0,00
	1.2.2.02.10.04.001	Opere destinate al culto di valore culturale, storico ed artistico	7	
1.2.2.02.10.05	Siti archeologici di valore culturale, storico ed artistico		6	0,00
	1.2.2.02.10.05.001	Siti archeologici di valore culturale, storico ed artistico	7	

Budget Investimento

	Livello	Preventivo 2022
1.2.2.02.10.06 Cimiteri di valore culturale, storico ed artistico	6	0,00
1.2.2.02.10.06.001 Cimiteri di valore culturale, storico ed artistico	7	
1.2.2.02.10.07 Impianti sportivi di valore culturale, storico ed artistico	6	0,00
1.2.2.02.10.07.001 Impianti sportivi di valore culturale, storico ed artistico	7	
1.2.2.02.10.08 Musei, teatri e biblioteche di valore culturale, storico ed artistico	6	0,00
1.2.2.02.10.08.001 Musei, teatri e biblioteche di valore culturale, storico ed artistico	7	
1.2.2.02.10.99 Beni immobili di valore culturale, storico ed artistico n.a.c.	6	0,00
1.2.2.02.10.99.999 Beni immobili di valore culturale, storico ed artistico n.a.c.	7	
1.2.2.02.11 Oggetti di valore	5	0,00
1.2.2.02.11.01 Oggetti di valore	6	0,00
1.2.2.02.11.01.001 Oggetti di valore	7	
1.2.2.02.12 Altri beni materiali	5	0,00
1.2.2.02.12.01 Materiale bibliografico	6	0,00
1.2.2.02.12.01.001 Materiale bibliografico	7	
1.2.2.02.12.02 Strumenti musicali	6	0,00
1.2.2.02.12.02.001 Strumenti musicali	7	
1.2.2.02.12.99 Altri beni materiali diversi	6	0,00
1.2.2.02.12.99.999 Altri beni materiali diversi	7	
1.2.2.02.13 Terreni	5	0,00
1.2.2.02.13.01 Terreni agricoli	6	0,00
1.2.2.02.13.01.001 Terreni agricoli	7	
1.2.2.02.13.02 Terreni edificabili	6	0,00
1.2.2.02.13.02.001 Terreni edificabili	7	
1.2.2.02.13.99 Altri terreni n.a.c.	6	0,00
1.2.2.02.13.99.999 Altri terreni n.a.c.	7	
1.2.2.03 Patrimonio naturale non prodotto	4	0,00
1.2.2.03.01 Demanio marittimo	5	0,00
1.2.2.03.01.01 Demanio marittimo	6	0,00
1.2.2.03.01.01.001 Demanio marittimo	7	
1.2.2.03.02 Demanio idrico	5	0,00
1.2.2.03.02.01 Demanio idrico	6	0,00
1.2.2.03.02.01.001 Demanio idrico	7	
1.2.2.03.03 Foreste	5	0,00
1.2.2.03.03.01 Foreste	6	0,00
1.2.2.03.03.01.001 Foreste	7	
1.2.2.03.04 Giacimenti	5	0,00
1.2.2.03.04.01 Giacimenti	6	0,00
1.2.2.03.04.01.001 Giacimenti	7	
1.2.2.03.05 Fauna	5	0,00
1.2.2.03.05.01 Fauna	6	0,00
1.2.2.03.05.01.001 Fauna	7	
1.2.2.03.06 Flora	5	0,00
1.2.2.03.06.01 Flora	6	0,00
1.2.2.03.06.01.001 Flora	7	
1.2.2.04 Immobilizzazioni materiali in corso	4	0,00
1.2.2.04.01 Acconti per realizzazione di immobilizzazioni materiali	5	0,00
1.2.2.04.01.01 Acconti per realizzazione di immobilizzazioni materiali	6	0,00
1.2.2.04.01.01.001 Acconti per realizzazione di immobilizzazioni materiali	7	
1.2.2.04.02 Immobilizzazioni materiali in costruzione	5	0,00
1.2.2.04.02.01 Immobilizzazioni materiali in costruzione	6	0,00
1.2.2.04.02.01.001 Immobilizzazioni materiali in costruzione	7	
1.2.2.05 Immobilizzazioni materiali acquistate mediante leasing finanziario	4	0,00
1.2.2.05.01 Mezzi di trasporto ad uso civile, di sicurezza e ordine pubblico acquisiti mediante operazioni di leasing finanziario	5	0,00
1.2.2.05.01.01 Mezzi di trasporto stradali acquisiti mediante operazioni di leasing finanziario	6	0,00
1.2.2.05.01.01.001 Mezzi di trasporto stradali acquisiti mediante operazioni di leasing finanziario	7	

Budget Investimento

		Livello	Preventivo 2022
1.2.2.05.01.02	Mezzi di trasporto aerei acquisiti mediante operazioni di leasing finanziario	6	0,00
1.2.2.05.01.02.001	Mezzi di trasporto aerei acquisiti mediante operazioni di leasing finanziario	7	
1.2.2.05.01.03	Mezzi di trasporto per vie d'acqua acquisiti mediante operazioni di leasing finanziario	6	0,00
1.2.2.05.01.03.001	Mezzi di trasporto per vie d'acqua acquisiti mediante operazioni di leasing finanziario	7	
1.2.2.05.01.99	Mezzi di trasporto n.a.c. acquisiti mediante operazioni di leasing finanziario	6	0,00
1.2.2.05.01.99.999	Mezzi di trasporto n.a.c. acquisiti mediante operazioni di leasing finanziario	7	
1.2.2.05.03	Mobili e arredi acquisiti mediante operazioni di leasing finanziario	5	0,00
1.2.2.05.03.01	Mobili e arredi per ufficio acquisiti mediante operazioni di leasing finanziario	6	0,00
1.2.2.05.03.01.001	Mobili e arredi per ufficio acquisiti mediante operazioni di leasing finanziario	7	
1.2.2.05.03.02	Mobili e arredi per alloggi e pertinenze acquisiti mediante operazioni di leasing finanziario	6	0,00
1.2.2.05.03.02.001	Mobili e arredi per alloggi e pertinenze acquisiti mediante operazioni di leasing finanziario	7	
1.2.2.05.03.99	Mobili e arredi n.a.c. acquisiti mediante operazioni di leasing finanziario	6	0,00
1.2.2.05.03.99.999	Mobili e arredi n.a.c. acquisiti mediante operazioni di leasing finanziario	7	
1.2.2.05.04	Impianti e macchinari acquisiti mediante operazioni di leasing finanziario	5	0,00
1.2.2.05.04.01	Macchinari diversi acquisiti mediante operazioni di leasing finanziario	6	0,00
1.2.2.05.04.01.001	Macchinari diversi acquisiti mediante operazioni di leasing finanziario	7	
1.2.2.05.04.02	Impianti acquisiti mediante operazioni di leasing finanziario	6	0,00
1.2.2.05.04.02.001	Impianti acquisiti mediante operazioni di leasing finanziario	7	
1.2.2.05.05	Attrezzature scientifiche e sanitarie acquisite mediante operazioni di leasing finanziario	5	0,00
1.2.2.05.05.01	Attrezzature scientifiche acquisite mediante operazioni di leasing finanziario	6	0,00
1.2.2.05.05.01.001	Attrezzature scientifiche acquisite mediante operazioni di leasing finanziario	7	
1.2.2.05.05.02	Attrezzature sanitarie acquisite mediante operazioni di leasing finanziario	6	0,00
1.2.2.05.05.02.001	Attrezzature sanitarie acquisite mediante operazioni di leasing finanziario	7	
1.2.2.05.05.99	Attrezzature diverse acquisite mediante operazioni di leasing finanziario	6	0,00
1.2.2.05.05.99.999	Attrezzature diverse acquisite mediante operazioni di leasing finanziario	7	
1.2.2.05.06	Macchine per ufficio acquisite mediante operazioni di leasing finanziario	5	0,00
1.2.2.05.06.01	Macchine per ufficio acquisite mediante operazioni di leasing finanziario	6	0,00
1.2.2.05.06.01.001	Macchine per ufficio acquisite mediante operazioni di leasing finanziario	7	
1.2.2.05.07	Hardware acquisito mediante operazioni di leasing finanziario	5	0,00
1.2.2.05.07.01	Server acquisiti mediante operazioni di leasing finanziario	6	0,00
1.2.2.05.07.01.001	Server acquisiti mediante operazioni di leasing finanziario	7	
1.2.2.05.07.02	Postazioni di lavoro acquisite mediante operazioni di leasing finanziario	6	0,00
1.2.2.05.07.02.001	Postazioni di lavoro acquisite mediante operazioni di leasing finanziario	7	
1.2.2.05.07.03	Periferiche acquisite mediante operazioni di leasing finanziario	6	0,00
1.2.2.05.07.03.001	Periferiche acquisite mediante operazioni di leasing finanziario	7	
1.2.2.05.07.04	Apparati di telecomunicazione acquisiti mediante operazioni di leasing finanziario	6	0,00
1.2.2.05.07.04.001	Apparati di telecomunicazione acquisiti mediante operazioni di leasing finanziario	7	
1.2.2.05.07.99	Hardware n.a.c. acquisito mediante operazioni di leasing finanziario	6	0,00
1.2.2.05.07.99.999	Hardware n.a.c. acquisito mediante operazioni di leasing finanziario	7	
1.2.2.05.08	Armi acquisite mediante operazioni di leasing finanziario	5	0,00
1.2.2.05.08.01	Armi leggere ad uso civile e per ordine pubblico e sicurezza acquisite mediante	6	0,00
1.2.2.05.08.01.001	Armi leggere ad uso civile e per ordine pubblico e sicurezza acquisite mediante operazioni di leasing finanziario	7	

Budget Investimento

	Livello	Preventivo 2022
1.2.2.05.08.99 Altre armi acquistate mediante operazioni di leasing finanziario	6	0,00
1.2.2.05.08.99.999 Altre armi acquistate mediante operazioni di leasing finanziario	7	
1.2.2.05.09 Beni immobili acquistati mediante operazioni di leasing finanziario	5	0,00
1.2.2.05.09.01 Fabbricati ad uso abitativo acquistati mediante operazioni di leasing finanziario	6	0,00
1.2.2.05.09.01.001 Fabbricati ad uso abitativo acquistati mediante operazioni di leasing finanziario	7	
1.2.2.05.09.02 Fabbricati ad uso commerciale e governativo acquistati mediante operazioni di leasing	6	0,00
1.2.2.05.09.02.001 Fabbricati ad uso commerciale e governativo acquistati mediante operazioni di leasing finanziario	7	
1.2.2.05.09.03 Fabbricati ad uso scolastico acquistati mediante operazioni di leasing finanziario	6	0,00
1.2.2.05.09.03.001 Fabbricati ad uso scolastico acquistati mediante operazioni di leasing finanziario	7	
1.2.2.05.09.04 Fabbricati industriali e costruzioni leggere acquistati mediante operazioni di leasing	6	0,00
1.2.2.05.09.04.001 Fabbricati industriali e costruzioni leggere acquistati mediante operazioni di leasing finanziario	7	
1.2.2.05.09.05 Fabbricati rurali acquistati mediante operazioni di leasing finanziario	6	0,00
1.2.2.05.09.05.001 Fabbricati rurali acquistati mediante operazioni di leasing finanziario	7	
1.2.2.05.09.06 Fabbricati Ospedalieri e altre strutture sanitarie acquistati mediante operazioni di leasing	6	0,00
1.2.2.05.09.06.001 Fabbricati Ospedalieri e altre strutture sanitarie acquistati mediante operazioni di leasing finanziario	7	
1.2.2.05.09.07 Infrastrutture telematiche acquistate mediante operazioni di leasing finanziario	6	0,00
1.2.2.05.09.07.001 Infrastrutture telematiche acquistate mediante operazioni di leasing finanziario	7	
1.2.2.05.09.08 Infrastrutture idrauliche acquistate mediante operazioni di leasing finanziario	6	0,00
1.2.2.05.09.08.001 Infrastrutture idrauliche acquistate mediante operazioni di leasing finanziario	7	
1.2.2.05.09.09 Infrastrutture portuali e aeroportuali acquistate mediante operazioni di leasing finanziario	6	0,00
1.2.2.05.09.09.001 Infrastrutture portuali e aeroportuali acquistate mediante operazioni di leasing finanziario	7	
1.2.2.05.09.10 Infrastrutture stradali acquistate mediante operazioni di leasing finanziario	6	0,00
1.2.2.05.09.10.001 Infrastrutture stradali acquistate mediante operazioni di leasing finanziario	7	
1.2.2.05.09.11 Altre vie di comunicazione acquistate mediante operazioni di leasing finanziario	6	0,00
1.2.2.05.09.11.001 Altre vie di comunicazione acquistate mediante operazioni di leasing finanziario	7	
1.2.2.05.09.12 Opere per la sistemazione del suolo acquistate mediante operazioni di leasing finanziario	6	0,00
1.2.2.05.09.12.001 Opere per la sistemazione del suolo acquistate mediante operazioni di leasing finanziario	7	
1.2.2.05.09.13 Impianti sportivi acquistati mediante operazioni di leasing finanziario	6	0,00
1.2.2.05.09.13.001 Impianti sportivi acquistati mediante operazioni di leasing finanziario	7	
1.2.2.05.09.99 Beni immobili n.a.c. acquistati mediante operazioni di leasing finanziario	6	0,00
1.2.2.05.09.99.999 Beni immobili n.a.c. acquistati mediante operazioni di leasing finanziario	7	
1.2.2.05.10 Oggetti di valore acquistati mediante operazioni di leasing finanziario	5	0,00
1.2.2.05.10.01 Oggetti di valore acquistati mediante operazioni di leasing finanziario	6	0,00
1.2.2.05.10.01.001 Oggetti di valore acquistati mediante operazioni di leasing finanziario	7	
1.2.2.05.11 Altri beni materiali acquistati mediante operazioni di leasing finanziario	5	0,00
1.2.2.05.11.01 Materiale bibliografico acquisito mediante operazioni di leasing finanziario	6	0,00
1.2.2.05.11.01.001 Materiale bibliografico acquisito mediante operazioni di leasing finanziario	7	
1.2.2.05.11.02 Strumenti musicali acquistati mediante operazioni di leasing finanziario	6	0,00
1.2.2.05.11.02.001 Strumenti musicali acquistati mediante operazioni di leasing finanziario	7	
1.2.2.05.11.99 Beni materiali n.a.c. acquistati operazioni di leasing finanziario	6	0,00

Budget Investimento

			Livello	Preventivo 2022
		1.2.2.05.11.99.999 Beni materiali n.a.c. acquisiti operazioni di leasing finanziario	7	
1.2.2.05.12	Terreni acquisiti mediante operazioni di leasing finanziario		5	0,00
	1.2.2.05.12.01 Terreni agricoli acquisiti mediante operazioni di leasing finanziario		6	0,00
		1.2.2.05.12.01.001 Terreni agricoli acquisiti mediante operazioni di leasing finanziario	7	
	1.2.2.05.12.02 Terreni edificabili acquisiti mediante operazioni di leasing finanziario		6	0,00
		1.2.2.05.12.02.001 Terreni edificabili acquisiti mediante operazioni di leasing finanziario	7	
	1.2.2.05.12.03 Altri terreni acquisiti mediante operazioni di leasing finanziario		6	0,00
		1.2.2.05.12.03.999 Altri terreni acquisiti mediante operazioni di leasing finanziario	7	
1.2.3	Immobilizzazioni finanziarie		3	0,00
	1.2.3.01 Partecipazioni		4	0,00
	1.2.3.01.01 Partecipazioni in imprese controllate incluse nelle Amministrazioni Centrali		5	0,00
	1.2.3.01.01.01 Partecipazioni in imprese controllate incluse nelle Amministrazioni Centrali		6	0,00
		1.2.3.01.01.01.001 Partecipazioni in imprese controllate incluse nelle Amministrazioni Centrali	7	
	1.2.3.01.02 Partecipazioni in imprese partecipate incluse nelle Amministrazioni Centrali		5	0,00
	1.2.3.01.02.01 Partecipazioni in imprese partecipate incluse nelle Amministrazioni Centrali		6	0,00
		1.2.3.01.02.01.001 Partecipazioni in imprese partecipate incluse nelle Amministrazioni Centrali	7	
	1.2.3.01.03 Partecipazioni in altre imprese incluse nelle Amministrazioni Centrali		5	0,00
	1.2.3.01.03.01 Partecipazioni in altre imprese incluse nelle Amministrazioni Centrali		6	0,00
		1.2.3.01.03.01.001 Partecipazioni in altre imprese incluse nelle Amministrazioni Centrali	7	
	1.2.3.01.04 Partecipazioni in imprese controllate incluse nelle Amministrazioni locali		5	0,00
	1.2.3.01.04.01 Partecipazioni in imprese controllate incluse nelle Amministrazioni locali		6	0,00
		1.2.3.01.04.01.001 Partecipazioni in imprese controllate incluse nelle Amministrazioni locali	7	
	1.2.3.01.05 Partecipazioni in imprese partecipate incluse nelle Amministrazioni locali		5	0,00
	1.2.3.01.05.01 Partecipazioni in imprese partecipate incluse nelle Amministrazioni locali		6	0,00
		1.2.3.01.05.01.001 Partecipazioni in imprese partecipate incluse nelle Amministrazioni locali	7	
	1.2.3.01.06 Partecipazioni in altre imprese incluse nelle Amministrazioni locali		5	0,00
	1.2.3.01.06.01 Partecipazioni in altre imprese incluse nelle Amministrazioni locali		6	0,00
		1.2.3.01.06.01.001 Partecipazioni in altre imprese incluse nelle Amministrazioni locali	7	
	1.2.3.01.07 Partecipazioni in imprese controllate non incluse in Amministrazioni pubbliche		5	0,00
	1.2.3.01.07.01 Partecipazioni in imprese controllate non incluse in Amministrazioni pubbliche		6	0,00
		1.2.3.01.07.01.001 Partecipazioni in imprese controllate non incluse in Amministrazioni pubbliche	7	
	1.2.3.01.08 Partecipazioni in imprese partecipate non incluse in Amministrazioni pubbliche		5	0,00
	1.2.3.01.08.01 Partecipazioni in imprese partecipate non incluse in Amministrazioni pubbliche		6	0,00
		1.2.3.01.08.01.001 Partecipazioni in imprese partecipate non incluse in Amministrazioni pubbliche	7	
	1.2.3.01.09 Partecipazioni in altre imprese non incluse in Amministrazioni pubbliche		5	0,00
	1.2.3.01.09.01 Partecipazioni in altre imprese non incluse in Amministrazioni pubbliche		6	0,00
		1.2.3.01.09.01.001 Partecipazioni in altre imprese non incluse in Amministrazioni pubbliche	7	
	1.2.3.01.10 Partecipazioni in Istituzioni sociali private controllate		5	0,00
	1.2.3.01.10.01 Partecipazioni in Istituzioni sociali private controllate		6	0,00
		1.2.3.01.10.01.001 Partecipazioni in Istituzioni sociali private controllate	7	
	1.2.3.01.11 Partecipazioni in altre Istituzioni sociali private		5	0,00
	1.2.3.01.11.01 Partecipazioni in altre Istituzioni sociali private		6	0,00
		1.2.3.01.11.01.001 Partecipazioni in altre Istituzioni sociali private	7	
	1.2.3.02 Crediti		4	0,00
	1.2.3.02.01 Crediti verso Amministrazioni pubbliche		5	0,00

Budget Investimento

	Livello	Preventivo 2022
1.2.3.02.01.01 Crediti di breve periodo a tasso agevolato a Amministrazioni Centrali	6	0,00
1.2.3.02.01.01.001 crediti di breve periodo a tasso agevolato a Ministeri	7	
1.2.3.02.01.01.003 crediti di breve periodo a tasso agevolato a Presidenza del Consiglio dei Ministri	7	
1.2.3.02.01.01.004 crediti di breve periodo a tasso agevolato a Organi Costituzionali e di rilievo costituzionale	7	
1.2.3.02.01.01.005 crediti di breve periodo a tasso agevolato a Agenzie Fiscali	7	
1.2.3.02.01.01.006 crediti di breve periodo a tasso agevolato a enti di regolazione dell'attività economica	7	
1.2.3.02.01.01.007 crediti di breve periodo a tasso agevolato a Gruppo Equitalia	7	
1.2.3.02.01.01.008 crediti di breve periodo a tasso agevolato a Anas S.p.A.	7	
1.2.3.02.01.01.009 crediti di breve periodo a tasso agevolato a altri enti centrali produttori di servizi economici	7	
1.2.3.02.01.01.010 crediti di breve periodo a tasso agevolato a autorità amministrative indipendenti	7	
1.2.3.02.01.01.011 crediti di breve periodo a tasso agevolato a enti centrali a struttura associativa	7	
1.2.3.02.01.01.012 crediti di breve periodo a tasso agevolato a enti centrali produttori di servizi assistenziali, ricreativi e culturali	7	
1.2.3.02.01.01.013 crediti di breve periodo a tasso agevolato a enti e istituzioni centrali di ricerca e istituti e stazioni sperimentali per la ricerca	7	
1.2.3.02.01.01.999 crediti di breve periodo a tasso agevolato a altre Amministrazioni Centrali n.a.c.	7	
1.2.3.02.01.02 Crediti di breve periodo a tasso agevolato a Amministrazioni Locali	6	0,00
1.2.3.02.01.02.001 crediti di breve periodo a tasso agevolato a Regioni e province autonome	7	
1.2.3.02.01.02.002 crediti di breve periodo a tasso agevolato a Province	7	
1.2.3.02.01.02.003 crediti di breve periodo a tasso agevolato a Comuni	7	
1.2.3.02.01.02.004 crediti di breve periodo a tasso agevolato a Città metropolitane e Roma capitale	7	
1.2.3.02.01.02.005 crediti di breve periodo a tasso agevolato a Unioni di Comuni	7	
1.2.3.02.01.02.006 crediti di breve periodo a tasso agevolato a Comunità Montane	7	
1.2.3.02.01.02.007 crediti di breve periodo a tasso agevolato a Camere di Commercio	7	
1.2.3.02.01.02.008 crediti di breve periodo a tasso agevolato a Università	7	
1.2.3.02.01.02.009 crediti di breve periodo a tasso agevolato a Parchi nazionali e consorzi ed enti autonomi gestori di parchi e aree naturali protette	7	
1.2.3.02.01.02.010 crediti di breve periodo a tasso agevolato a Autorità Portuali	7	
1.2.3.02.01.02.011 crediti di breve periodo a tasso agevolato a Aziende sanitarie locali	7	
1.2.3.02.01.02.012 crediti di breve periodo a tasso agevolato a Aziende ospedaliere e Aziende ospedaliere universitarie integrate con il SSN	7	
1.2.3.02.01.02.013 crediti di breve periodo a tasso agevolato a Policlinici	7	
1.2.3.02.01.02.014 crediti di breve periodo a tasso agevolato a Istituti di ricovero e cura a carattere scientifico pubblici	7	
1.2.3.02.01.02.015 crediti di breve periodo a tasso agevolato a altre Amministrazioni Locali produttrici di servizi sanitari	7	
1.2.3.02.01.02.016 crediti di breve periodo a tasso agevolato a Agenzie regionali per le erogazioni in agricoltura	7	
1.2.3.02.01.02.017 crediti di breve periodo a tasso agevolato a altri enti e agenzie regionali e sub regionali	7	

Budget Investimento

		Livello	Preventivo 2022
1.2.3.02.01.02.018	crediti di breve periodo a tasso agevolato a Consorzi di enti locali	7	
1.2.3.02.01.02.019	crediti di breve periodo a tasso agevolato a Fondazioni e istituzioni liriche locali e a Teatri stabili di iniziativa pubblica	7	
1.2.3.02.01.02.999	crediti di breve periodo a tasso agevolato a altre Amministrazioni Locali n.a.c.	7	
1.2.3.02.01.03	Crediti di breve periodo a tasso agevolato a enti di previdenza	6	0,00
1.2.3.02.01.03.001	crediti di breve periodo a tasso agevolato a INPS	7	
1.2.3.02.01.03.002	crediti di breve periodo a tasso agevolato a INAIL	7	
1.2.3.02.01.03.999	crediti di breve periodo a tasso agevolato a altri Enti di Previdenza n.a.c.	7	
1.2.3.02.01.04	Crediti di breve periodo a tasso agevolato a organismi interni o unità locali di amministrazioni centrali	6	0,00
1.2.3.02.01.04.001	crediti di breve periodo a tasso agevolato a organismi interni e/o unità locali dell'amministrazione	7	
1.2.3.02.01.05.001	crediti di breve periodo a tasso non agevolato a Ministeri	7	
1.2.3.02.01.05.003	crediti di breve periodo a tasso non agevolato a Presidenza del Consiglio dei Ministri	7	
1.2.3.02.01.05.004	crediti di breve periodo a tasso non agevolato a Organi Costituzionali e di rilievo costituzionale	7	
1.2.3.02.01.05.005	crediti di breve periodo a tasso non agevolato a Agenzie Fiscali	7	
1.2.3.02.01.05.006	crediti di breve periodo a tasso non agevolato a enti di regolazione dell'attività economica	7	
1.2.3.02.01.05.007	crediti di breve periodo a tasso non agevolato a Gruppo Equitalia	7	
1.2.3.02.01.05.008	crediti di breve periodo a tasso non agevolato a Anas S.p.A.	7	
1.2.3.02.01.05.009	crediti di breve periodo a tasso non agevolato a altri enti centrali produttori di servizi economici	7	
1.2.3.02.01.05.010	crediti di breve periodo a tasso non agevolato a autorità amministrative indipendenti	7	
1.2.3.02.01.05.011	crediti di breve periodo a tasso non agevolato a enti centrali a struttura associativa	7	
1.2.3.02.01.05.012	crediti di breve periodo a tasso non agevolato a enti centrali produttori di servizi assistenziali, ricreativi e culturali	7	
1.2.3.02.01.05.013	crediti di breve periodo a tasso non agevolato a enti e istituzioni centrali di ricerca e Istituti e stazioni sperimentali per la ricerca	7	
1.2.3.02.01.05.999	crediti di breve periodo a tasso non agevolato a altre Amministrazioni Centrali n.a.c.	7	
1.2.3.02.01.06	Crediti di breve periodo a tasso non agevolato a Amministrazioni Locali	6	0,00
1.2.3.02.01.06.001	crediti di breve periodo a tasso non agevolato a Regioni e province autonome	7	
1.2.3.02.01.06.002	crediti di breve periodo a tasso non agevolato a Province	7	
1.2.3.02.01.06.003	crediti di breve periodo a tasso non agevolato a Comuni	7	
1.2.3.02.01.06.004	crediti di breve periodo a tasso non agevolato a Città metropolitane e Roma capitale	7	
1.2.3.02.01.06.005	crediti di breve periodo a tasso non agevolato a Unioni di Comuni	7	
1.2.3.02.01.06.006	crediti di breve periodo a tasso non agevolato a Comunità Montane	7	
1.2.3.02.01.06.007	crediti di breve periodo a tasso non agevolato a Camere di Commercio	7	
1.2.3.02.01.06.008	crediti di breve periodo a tasso non agevolato a Università	7	
1.2.3.02.01.06.009	crediti di breve periodo a tasso non agevolato a Parchi nazionali e consorzi ed enti autonomi gestori di parchi e aree naturali protette	7	

Budget Investimento

			Livello	Preventivo 2022
1.2.3.02.01.06.010	crediti di breve periodo a tasso non agevolato a Autorità Portuali		7	
1.2.3.02.01.06.011	crediti di breve periodo a tasso non agevolato a Aziende sanitarie locali		7	
1.2.3.02.01.06.012	crediti di breve periodo a tasso non agevolato a Aziende ospedaliere e Aziende ospedaliere universitarie integrate con il SSN		7	
1.2.3.02.01.06.013	crediti di breve periodo a tasso non agevolato a Policlinici		7	
1.2.3.02.01.06.014	crediti di breve periodo a tasso non agevolato a Istituti di ricovero e cura a carattere scientifico pubblici		7	
1.2.3.02.01.06.015	crediti di breve periodo a tasso non agevolato a altre Amministrazioni Locali produttrici di servizi sanitari		7	
1.2.3.02.01.06.016	crediti di breve periodo a tasso non agevolato a Agenzie regionali per le erogazioni in agricoltura		7	
1.2.3.02.01.06.017	crediti di breve periodo a tasso non agevolato a altri enti e agenzie regionali e sub regionali		7	
1.2.3.02.01.06.018	crediti di breve periodo a tasso non agevolato a Consorzi di enti locali		7	
1.2.3.02.01.06.019	crediti di breve periodo a tasso non agevolato a Fondazioni e istituzioni liriche locali e a Teatri stabili di iniziativa pubblica		7	
1.2.3.02.01.06.999	crediti di breve periodo a tasso non agevolato a altre Amministrazioni Locali n.a.c.		7	
1.2.3.02.01.07	Crediti di breve periodo a tasso non agevolato a Enti di Previdenza		6	0,00
1.2.3.02.01.07.001	crediti di breve periodo a tasso non agevolato a INPS		7	
1.2.3.02.01.07.002	crediti di breve periodo a tasso non agevolato a INAIL		7	
1.2.3.02.01.07.999	crediti di breve periodo a tasso non agevolato a altri Enti di Previdenza n.a.c.		7	
1.2.3.02.01.08	Crediti di breve periodo a tasso non agevolato a organismi interni o unità locali di amministrazioni centrali		6	0,00
1.2.3.02.01.08.001	crediti di breve periodo a tasso non agevolato a organismi interni e/o unità locali dell'amministrazione		7	
1.2.3.02.01.09	Crediti di medio-lungo termine a tasso agevolato a Amministrazioni Centrali		6	0,00
1.2.3.02.01.09.001	Crediti di medio-lungo termine a tasso agevolato a Ministeri		7	
1.2.3.02.01.09.003	Crediti di medio-lungo termine a tasso agevolato a Presidenza del Consiglio dei Ministri		7	
1.2.3.02.01.09.004	Crediti di medio-lungo termine a tasso agevolato a Organi Costituzionali e di rilievo costituzionale		7	
1.2.3.02.01.09.005	Crediti di medio-lungo termine a tasso agevolato a Agenzie Fiscali		7	
1.2.3.02.01.09.006	Crediti di medio-lungo termine a tasso agevolato a enti di regolazione dell'attività economica		7	
1.2.3.02.01.09.007	Crediti di medio-lungo termine a tasso agevolato a Gruppo Equitalia		7	
1.2.3.02.01.09.008	Crediti di medio-lungo termine a tasso agevolato a Anas S.p.A.		7	
1.2.3.02.01.09.009	Crediti di medio-lungo termine a tasso agevolato a altri enti centrali produttori di servizi economici		7	
1.2.3.02.01.09.010	Crediti di medio-lungo termine a tasso agevolato a autorità amministrative indipendenti		7	
1.2.3.02.01.09.011	Crediti di medio-lungo termine a tasso agevolato a enti centrali a struttura associativa		7	
1.2.3.02.01.09.012	Crediti di medio-lungo termine a tasso agevolato a enti centrali produttori di servizi assistenziali, ricreativi e culturali		7	
1.2.3.02.01.09.013	Crediti di medio-lungo termine a tasso agevolato a enti e istituzioni centrali di ricerca e Istituti e stazioni sperimentali per la ricerca		7	
1.2.3.02.01.09.999	Crediti di medio-lungo termine a tasso agevolato a altre Amministrazioni Centrali n.a.c.		7	

Budget Investimento

		Livello	Preventivo 2022
1.2.3.02.01.10	Crediti di medio-lungo termine a tasso agevolato a Amministrazioni Locali	6	0,00
1.2.3.02.01.10.001	Crediti di medio-lungo termine a tasso agevolato a Regioni e province autonome	7	
1.2.3.02.01.10.002	Crediti di medio-lungo termine a tasso agevolato a Province	7	
1.2.3.02.01.10.003	Crediti di medio-lungo termine a tasso agevolato a Comuni	7	
1.2.3.02.01.10.004	Crediti di medio-lungo termine a tasso agevolato a Città metropolitane e Roma capitale	7	
1.2.3.02.01.10.005	Crediti di medio-lungo termine a tasso agevolato a Unioni di Comuni	7	
1.2.3.02.01.10.006	Crediti di medio-lungo termine a tasso agevolato a Comunità Montane	7	
1.2.3.02.01.10.007	Crediti di medio-lungo termine a tasso agevolato a Camere di Commercio	7	
1.2.3.02.01.10.008	Crediti di medio-lungo termine a tasso agevolato a Università	7	
1.2.3.02.01.10.009	Crediti di medio-lungo termine a tasso agevolato a Parchi nazionali e consorzi ed enti autonomi gestori di parchi e aree naturali protette	7	
1.2.3.02.01.10.010	Crediti di medio-lungo termine a tasso agevolato a Autorità Portuali	7	
1.2.3.02.01.10.011	Crediti di medio-lungo termine a tasso agevolato a Aziende sanitarie locali	7	
1.2.3.02.01.10.012	Crediti di medio-lungo termine a tasso agevolato a Aziende ospedaliere e Aziende ospedaliere universitarie integrate con il SSN	7	
1.2.3.02.01.10.013	Crediti di medio-lungo termine a tasso agevolato a Policlinici	7	
1.2.3.02.01.10.014	Crediti di medio-lungo termine a tasso agevolato a Istituti di ricovero e cura a carattere scientifico pubblici	7	
1.2.3.02.01.10.015	Crediti di medio-lungo termine a tasso agevolato a altre Amministrazioni Locali produttrici di servizi sanitari	7	
1.2.3.02.01.10.016	Crediti di medio-lungo termine a tasso agevolato a Agenzie regionali per le erogazioni in agricoltura	7	
1.2.3.02.01.10.017	Crediti di medio-lungo termine a tasso agevolato a altri enti e agenzie regionali e sub regionali	7	
1.2.3.02.01.10.018	Crediti di medio-lungo termine a tasso agevolato a Consorzi di enti locali	7	
1.2.3.02.01.10.019	Crediti di medio-lungo termine a tasso agevolato a Fondazioni e istituzioni liriche locali e a Teatri stabili di iniziativa pubblica	7	
1.2.3.02.01.10.999	Crediti di medio-lungo termine a tasso agevolato a altre Amministrazioni Locali n.a.c.	7	
1.2.3.02.01.11	Crediti di medio-lungo termine a tasso agevolato a Enti di Previdenza	6	0,00
1.2.3.02.01.11.001	Crediti di medio-lungo termine a tasso agevolato a INPS	7	
1.2.3.02.01.11.002	Crediti di medio-lungo termine a tasso agevolato a INAIL	7	
1.2.3.02.01.11.999	Crediti di medio-lungo termine a tasso agevolato a altri Enti di Previdenza n.a.c.	7	
1.2.3.02.01.12	Crediti di medio-lungo termine a tasso agevolato a organismi interni o unità locali di amministrazioni centrali	6	0,00
1.2.3.02.01.12.001	Crediti di medio-lungo termine a tasso agevolato a organismi interni e/o unità locali dell'amministrazione	7	
1.2.3.02.01.13	Crediti di medio-lungo termine a tasso non agevolato a Amministrazioni Centrali	6	0,00
1.2.3.02.01.13.001	crediti di medio-lungo termine a tasso non agevolato a Ministeri	7	
1.2.3.02.01.13.003	crediti di medio-lungo termine a tasso non agevolato a Presidenza del Consiglio dei Ministri	7	
1.2.3.02.01.13.004	crediti di medio-lungo termine a tasso non agevolato a Organi Costituzionali e di rilievo costituzionale	7	

Budget Investimento

		Livello	Preventivo 2022
1.2.3.02.01.13.005	crediti di medio-lungo termine a tasso non agevolato a Agenzie Fiscali	7	
1.2.3.02.01.13.006	crediti di medio-lungo termine a tasso non agevolato a enti di regolazione dell'attività economica	7	
1.2.3.02.01.13.007	crediti di medio-lungo termine a tasso non agevolato a Gruppo Equitalia	7	
1.2.3.02.01.13.008	crediti di medio-lungo termine a tasso non agevolato a Anas S.p.A.	7	
1.2.3.02.01.13.009	crediti di medio-lungo termine a tasso non agevolato a altri enti centrali produttori di servizi economici	7	
1.2.3.02.01.13.010	crediti di medio-lungo termine a tasso non agevolato a autorità amministrative indipendenti	7	
1.2.3.02.01.13.011	crediti di medio-lungo termine a tasso non agevolato a enti centrali a struttura associativa	7	
1.2.3.02.01.13.012	crediti di medio-lungo termine a tasso non agevolato a enti centrali produttori di servizi assistenziali, ricreativi e culturali	7	
1.2.3.02.01.13.013	crediti di medio-lungo termine a tasso non agevolato a enti e istituzioni centrali di ricerca e Istituti e stazioni sperimentali per la ricerca	7	
1.2.3.02.01.13.999	crediti di medio-lungo termine a tasso non agevolato a altre Amministrazioni Centrali n.a.c.	7	
1.2.3.02.01.14	Crediti di medio-lungo termine a tasso non agevolato a Amministrazioni Locali	6	0,00
1.2.3.02.01.14.001	crediti di medio-lungo termine a tasso non agevolato a Regioni e province autonome	7	
1.2.3.02.01.14.002	crediti di medio-lungo termine a tasso non agevolato a Province	7	
1.2.3.02.01.14.003	crediti di medio-lungo termine a tasso non agevolato a Comuni	7	
1.2.3.02.01.14.004	crediti di medio-lungo termine a tasso non agevolato a Città metropolitane e Roma capitale	7	
1.2.3.02.01.14.005	crediti di medio-lungo termine a tasso non agevolato a Unioni di Comuni	7	
1.2.3.02.01.14.006	crediti di medio-lungo termine a tasso non agevolato a Comunità Montane	7	
1.2.3.02.01.14.007	crediti di medio-lungo termine a tasso non agevolato a Camere di Commercio	7	
1.2.3.02.01.14.008	crediti di medio-lungo termine a tasso non agevolato a Università	7	
1.2.3.02.01.14.009	crediti di medio-lungo termine a tasso non agevolato a Parchi nazionali e consorzi ed enti autonomi gestori di parchi e aree naturali protette	7	
1.2.3.02.01.14.010	crediti di medio-lungo termine a tasso non agevolato a Autorità Portuali	7	
1.2.3.02.01.14.011	crediti di medio-lungo termine a tasso non agevolato a Aziende sanitarie locali	7	
1.2.3.02.01.14.012	crediti di medio-lungo termine a tasso non agevolato a Aziende ospedaliere e Aziende ospedaliere universitarie integrate con il SSN	7	
1.2.3.02.01.14.013	crediti di medio-lungo termine a tasso non agevolato a Policlinici	7	
1.2.3.02.01.14.014	crediti di medio-lungo termine a tasso non agevolato a Istituti di ricovero e cura a carattere scientifico pubblici	7	
1.2.3.02.01.14.015	crediti di medio-lungo termine a tasso non agevolato a altre Amministrazioni Locali produttrici di servizi sanitari	7	
1.2.3.02.01.14.016	crediti di medio-lungo termine a tasso non agevolato a Agenzie regionali per le erogazioni in agricoltura	7	
1.2.3.02.01.14.017	crediti di medio-lungo termine a tasso non agevolato a altri enti e agenzie regionali e sub regionali	7	

Budget Investimento

		Livello	Preventivo 2022
1.2.3.02.01.14.018	crediti di medio-lungo termine a tasso non agevolato a Consorzi di enti locali	7	
1.2.3.02.01.14.019	crediti di medio-lungo termine a tasso non agevolato a Fondazioni e istituzioni liriche locali e a Teatri stabili di iniziativa pubblica	7	
1.2.3.02.01.14.999	crediti di medio-lungo termine a tasso non agevolato a altre Amministrazioni Locali n.a.c.	7	
1.2.3.02.01.15	Crediti di medio-lungo termine a tasso non agevolato a Enti di Previdenza	6	0,00
1.2.3.02.01.15.001	crediti di medio-lungo termine a tasso non agevolato a INPS	7	
1.2.3.02.01.15.002	crediti di medio-lungo termine a tasso non agevolato a INAIL	7	
1.2.3.02.01.15.999	crediti di medio-lungo termine a tasso non agevolato a altri Enti di Previdenza n.a.c.	7	
1.2.3.02.01.16	Crediti di medio-lungo termine a tasso non agevolato a organismi interni o unità locali di	6	0,00
1.2.3.02.01.16.001	crediti di medio-lungo termine a tasso non agevolato a organismi interni e/o unità locali dell'amministrazione	7	
1.2.3.02.01.17	Altri crediti finanziari a Amministrazioni Centrali sorti a seguito di escussione di garanzie	6	0,00
1.2.3.02.01.17.001	crediti a seguito di escussione di garanzie in favore di Ministeri	7	
1.2.3.02.01.17.003	crediti a Presidenza del Consiglio dei Ministri a seguito di escussione di garanzie	7	
1.2.3.02.01.17.004	crediti a Organi Costituzionali e di rilievo costituzionale a seguito di escussione di garanzie	7	
1.2.3.02.01.17.005	crediti a Agenzie Fiscali a seguito di escussione di garanzie	7	
1.2.3.02.01.17.006	crediti a enti di regolazione dell'attività economica a seguito di escussione di garanzie	7	
1.2.3.02.01.17.007	crediti a Gruppo Equitalia a seguito di escussione di garanzie	7	
1.2.3.02.01.17.008	crediti a Anas S.p.A. a seguito di escussione di garanzie	7	
1.2.3.02.01.17.009	crediti a altri enti centrali produttori di servizi economici a seguito di escussione di garanzie	7	
1.2.3.02.01.17.010	crediti a autorità amministrative indipendenti a seguito di escussione di garanzie	7	
1.2.3.02.01.17.011	crediti a enti centrali a struttura associativa a seguito di escussione di garanzie	7	
1.2.3.02.01.17.012	crediti a enti centrali produttori di servizi assistenziali, ricreativi e culturali a seguito di escussione di garanzie	7	
1.2.3.02.01.17.013	crediti a enti e istituzioni centrali di ricerca e Istituti e stazioni sperimentali per la ricerca a seguito di escussione di garanzie	7	
1.2.3.02.01.17.999	crediti a altre Amministrazioni Centrali n.a.c. a seguito di escussione di garanzie	7	
1.2.3.02.01.18	Altri crediti finanziari a Amministrazioni locali sorti a seguito di escussione di garanzie	6	0,00
1.2.3.02.01.18.001	crediti a Regioni e province autonome a seguito di escussione di garanzie	7	
1.2.3.02.01.18.002	crediti a Province a seguito di escussione di garanzie	7	
1.2.3.02.01.18.003	crediti a Comuni a seguito di escussione di garanzie	7	
1.2.3.02.01.18.004	crediti a Città metropolitane e Roma capitale a seguito di escussione di garanzie	7	
1.2.3.02.01.18.005	crediti a Unioni di Comuni a seguito di escussione di garanzie	7	
1.2.3.02.01.18.006	crediti a Comunità Montane a seguito di escussione di garanzie	7	
1.2.3.02.01.18.007	crediti a Camere di Commercio a seguito di escussione di garanzie	7	
1.2.3.02.01.18.008	crediti a Università a seguito di escussione di garanzie	7	
1.2.3.02.01.18.009	crediti a Parchi nazionali e consorzi ed enti autonomi gestori di parchi e aree naturali protette a seguito di escussione di garanzie	7	

Budget Investimento

			Livello	Preventivo 2022
1.2.3.02.01.18.010	crediti a Autorità Portuali a seguito di escussione di garanzie		7	
1.2.3.02.01.18.011	crediti a Aziende sanitarie locali a seguito di escussione di garanzie		7	
1.2.3.02.01.18.012	crediti a Aziende ospedaliere e Aziende ospedaliere universitarie integrate con il SSN a seguito di escussione di garanzie		7	
1.2.3.02.01.18.013	crediti a Policlinici a seguito di escussione di garanzie		7	
1.2.3.02.01.18.014	crediti a Istituti di ricovero e cura a carattere scientifico pubblici a seguito di escussione di garanzie		7	
1.2.3.02.01.18.015	crediti a altre Amministrazioni Locali produttrici di servizi sanitari a seguito di escussione di garanzie		7	
1.2.3.02.01.18.016	crediti a Agenzie regionali per le erogazioni in agricoltura a seguito di escussione di garanzie		7	
1.2.3.02.01.18.017	crediti a altri enti e agenzie regionali e sub regionali a seguito di escussione di garanzie		7	
1.2.3.02.01.18.018	crediti a Consorzi di enti locali a seguito di escussione di garanzie		7	
1.2.3.02.01.18.019	crediti a Fondazioni e istituzioni liriche locali e a Teatri stabili di iniziativa pubblica a seguito di escussione di garanzie		7	
1.2.3.02.01.18.999	crediti a altre Amministrazioni Locali n.a.c. a seguito di escussione di garanzie		7	
1.2.3.02.01.19	Altri crediti finanziari a enti di previdenza sorti a seguito di escussione di garanzie		6	0,00
1.2.3.02.01.19.001	crediti a INPS a seguito di escussione di garanzie		7	
1.2.3.02.01.19.002	crediti a INAIL a seguito di escussione di garanzie		7	
1.2.3.02.01.19.999	crediti a altri Enti di Previdenza n.a.c. a seguito di escussione di garanzie		7	
1.2.3.02.01.20	Altri crediti verso Amministrazioni Centrali dovuti all'incremento di altre attività		6	0,00
1.2.3.02.01.20.001	Crediti dovuti all'Incremento di altre attività finanziarie verso Ministeri		7	
1.2.3.02.01.20.003	Crediti dovuti all'Incremento di altre attività finanziarie verso Presidenza del Consiglio dei Ministri		7	
1.2.3.02.01.20.004	Crediti dovuti all'Incremento di altre attività finanziarie verso Organi Costituzionali e di rilievo costituzionale		7	
1.2.3.02.01.20.005	Crediti dovuti all'Incremento di altre attività finanziarie verso Agenzie Fiscali		7	
1.2.3.02.01.20.006	Crediti dovuti all'Incremento di altre attività finanziarie verso enti di regolazione dell'attività economica		7	
1.2.3.02.01.20.007	Crediti dovuti all'Incremento di altre attività finanziarie verso Gruppo Equitalia		7	
1.2.3.02.01.20.008	Crediti dovuti all'Incremento di altre attività finanziarie verso Anas S.p.A.		7	
1.2.3.02.01.20.009	Crediti dovuti all'Incremento di altre attività finanziarie verso altri enti centrali produttori di servizi economici		7	
1.2.3.02.01.20.010	Crediti dovuti all'Incremento di altre attività finanziarie verso autorità amministrative indipendenti		7	
1.2.3.02.01.20.011	Crediti dovuti all'Incremento di altre attività finanziarie verso enti centrali a struttura associativa		7	
1.2.3.02.01.20.012	Crediti dovuti all'Incremento di altre attività finanziarie verso enti centrali produttori di servizi assistenziali, ricreativi e culturali		7	
1.2.3.02.01.20.013	Crediti dovuti all'Incremento di altre attività finanziarie verso enti e istituzioni centrali di ricerca e Istituti e stazioni sperimentali per la ricerca		7	
1.2.3.02.01.20.999	Crediti dovuti all'Incremento di altre attività finanziarie verso altre Amministrazioni Centrali n.a.c.		7	
1.2.3.02.01.21	Altri crediti verso Amministrazioni locali dovuti all'incremento di altre attività finanziarie		6	0,00

Budget Investimento

		Livello	Preventivo 2022
1.2.3.02.01.21.001	Crediti dovuti all'Incremento di altre attività finanziarie verso Regioni e province autonome	7	
1.2.3.02.01.21.002	Crediti dovuti all'Incremento di altre attività finanziarie verso Province	7	
1.2.3.02.01.21.003	Crediti dovuti all'Incremento di altre attività finanziarie verso Comuni	7	
1.2.3.02.01.21.004	Crediti dovuti all'Incremento di altre attività finanziarie verso Città metropolitane e Roma capitale	7	
1.2.3.02.01.21.005	Crediti dovuti all'Incremento di altre attività finanziarie verso Unioni di Comuni	7	
1.2.3.02.01.21.006	Crediti dovuti all'Incremento di altre attività finanziarie verso Comunità Montane	7	
1.2.3.02.01.21.007	Crediti dovuti all'Incremento di altre attività finanziarie verso Camere di Commercio	7	
1.2.3.02.01.21.008	Crediti dovuti all'Incremento di altre attività finanziarie verso Università	7	
1.2.3.02.01.21.009	Crediti dovuti all'Incremento di altre attività finanziarie verso Parchi nazionali e consorzi ed enti autonomi gestori di parchi e aree naturali protette	7	
1.2.3.02.01.21.010	Crediti dovuti all'Incremento di altre attività finanziarie verso Autorità Portuali	7	
1.2.3.02.01.21.011	Crediti dovuti all'Incremento di altre attività finanziarie verso Aziende sanitarie locali	7	
1.2.3.02.01.21.012	Crediti dovuti all'Incremento di altre attività finanziarie verso Aziende ospedaliere e Aziende ospedaliere universitarie integrate con il SSN	7	
1.2.3.02.01.21.013	Crediti dovuti all'Incremento di altre attività finanziarie verso Policlinici	7	
1.2.3.02.01.21.014	Crediti dovuti all'Incremento di altre attività finanziarie verso Istituti di ricovero e cura a carattere scientifico pubblici	7	
1.2.3.02.01.21.015	Crediti dovuti all'Incremento di altre attività finanziarie verso altre Amministrazioni Locali produttrici di servizi sanitari	7	
1.2.3.02.01.21.016	Crediti dovuti all'Incremento di altre attività finanziarie verso Agenzie regionali per le erogazioni in agricoltura	7	
1.2.3.02.01.21.017	Crediti dovuti all'Incremento di altre attività finanziarie verso altri enti e agenzie regionali e sub regionali	7	
1.2.3.02.01.21.018	Crediti dovuti all'Incremento di altre attività finanziarie verso Consorzi di enti locali	7	
1.2.3.02.01.21.019	Crediti dovuti all'Incremento di altre attività finanziarie verso Fondazioni e istituzioni liriche locali e a Teatri stabili di iniziativa pubblica	7	
1.2.3.02.01.21.999	Crediti dovuti all'Incremento di altre attività finanziarie verso altre Amministrazioni Locali n.a.c.	7	
1.2.3.02.01.22	Altri crediti verso enti di previdenza dovuti all'incremento di altre attività finanziarie	6	0,00
1.2.3.02.01.22.001	Crediti dovuti all'Incremento di altre attività finanziarie verso INPS	7	
1.2.3.02.01.22.002	Crediti dovuti all'Incremento di altre attività finanziarie verso INAIL	7	
1.2.3.02.01.22.999	Crediti dovuti all'Incremento di altre attività finanziarie verso altri Enti di Previdenza n.a.c.	7	
1.2.3.02.01.23	Crediti verso Gestione Sanitaria della Regione per trasferimento temporaneo di liquidità	6	0,00
1.2.3.02.01.23.001	Crediti verso Gestione Sanitaria della Regione per trasferimento temporaneo di liquidità	7	
1.2.3.02.01.24	Crediti verso Gestione ordinaria della Regione per trasferimento temporaneo di liquidità	6	0,00
1.2.3.02.01.24.001	Crediti verso Gestione ordinaria della Regione per trasferimento temporaneo di liquidità	7	
1.2.3.02.02	Crediti verso imprese controllate	5	0,00
1.2.3.02.02.01	Crediti di breve periodo a tasso agevolato a imprese controllate	6	0,00

Budget Investimento

		Livello	Preventivo 2022
	1.2.3.02.02.01.001	crediti di breve periodo a tasso agevolato a imprese controllate	7
1.2.3.02.02.02	Crediti di breve periodo a tasso non agevolato a imprese controllate	6	0,00
	1.2.3.02.02.02.001	crediti di breve periodo a tasso non agevolato a imprese controllate	7
1.2.3.02.02.03	Crediti di medio-lungo termine a tasso agevolato a imprese controllate	6	0,00
	1.2.3.02.02.03.001	Crediti di medio-lungo termine a tasso agevolato a imprese controllate	7
1.2.3.02.02.04	Crediti di medio-lungo termine a tasso non agevolato a imprese controllate	6	0,00
	1.2.3.02.02.04.001	crediti di medio-lungo termine a tasso non agevolato a imprese controllate	7
1.2.3.02.02.05	Crediti per escussione di garanzie verso imprese controllate	6	0,00
	1.2.3.02.02.05.001	crediti a imprese controllate a seguito di escussione di garanzie	7
1.2.3.02.02.06	Altri crediti finanziari a imprese controllate	6	0,00
	1.2.3.02.02.06.001	Crediti dovuti all'Incremento di altre attività finanziarie verso imprese controllate	7
1.2.3.02.03	Crediti verso altre imprese partecipate	5	0,00
1.2.3.02.03.01	Crediti di breve periodo a tasso agevolato a altre imprese partecipate	6	0,00
	1.2.3.02.03.01.001	crediti di breve periodo a tasso agevolato a altre imprese partecipate	7
1.2.3.02.03.02	Crediti di breve periodo a tasso non agevolato a altre imprese partecipate	6	0,00
	1.2.3.02.03.02.001	crediti di breve periodo a tasso non agevolato a altre imprese partecipate	7
1.2.3.02.03.03	Crediti di medio-lungo termine a tasso agevolato a altre imprese partecipate	6	0,00
	1.2.3.02.03.03.001	Crediti di medio-lungo termine a tasso agevolato a altre imprese partecipate	7
1.2.3.02.03.04	Crediti di medio-lungo termine a tasso non agevolato a altre imprese partecipate	6	0,00
	1.2.3.02.03.04.001	crediti di medio-lungo termine a tasso non agevolato a altre imprese partecipate	7
1.2.3.02.03.05	Crediti per escussione di garanzie verso altre imprese partecipate	6	0,00
	1.2.3.02.03.05.001	crediti a altre imprese partecipate a seguito di escussione di garanzie	7
1.2.3.02.03.06	Altri crediti finanziari a altre imprese partecipate	6	0,00
	1.2.3.02.03.06.001	Crediti dovuti all'Incremento di altre attività finanziarie verso altre imprese partecipate	7
1.2.3.02.04	Crediti verso altre imprese	5	0,00
1.2.3.02.04.01	Crediti di breve periodo a tasso agevolato a altre imprese	6	0,00
	1.2.3.02.04.01.001	crediti di breve periodo a tasso agevolato alla Cassa Depositi e Prestiti - SPA	7
	1.2.3.02.04.01.002	crediti di breve periodo a tasso agevolato a altre Imprese	7
1.2.3.02.04.02	Crediti di breve periodo a tasso non agevolato a altre Imprese	6	0,00
	1.2.3.02.04.02.001	crediti di breve periodo a tasso non agevolato alla Cassa Depositi e Prestiti - SPA	7
	1.2.3.02.04.02.002	crediti di breve periodo a tasso non agevolato a altre Imprese	7
1.2.3.02.04.03	Crediti di medio-lungo termine a tasso agevolato a altre Imprese	6	0,00
	1.2.3.02.04.03.001	Crediti di medio-lungo termine a tasso agevolato alla Cassa Depositi e Prestiti - SPA	7
	1.2.3.02.04.03.002	Crediti di medio-lungo termine a tasso agevolato a altre Imprese	7
1.2.3.02.04.04	Crediti di medio-lungo termine a tasso non agevolato a altre Imprese	6	0,00
	1.2.3.02.04.04.001	crediti di medio-lungo termine a tasso non agevolato alla Cassa Depositi e Prestiti - SPA	7
	1.2.3.02.04.04.002	crediti di medio-lungo termine a tasso non agevolato a altre Imprese	7
1.2.3.02.04.05	Crediti a seguito di escussione di garanzie in favore di altre Imprese	6	0,00

Budget Investimento

		Livello	Preventivo 2022
1.2.3.02.04.05.001	crediti alla Cassa Depositi e Prestiti - SPA a seguito di escussione di garanzie	7	
1.2.3.02.04.05.002	crediti a altre Imprese a seguito di escussione di garanzie	7	
1.2.3.02.04.06	Crediti da derivati da ammortamento	6	0,00
1.2.3.02.04.06.001	Derivati da ammortamento	7	
1.2.3.02.04.06.002	Entrate derivanti dalla estinzione anticipata di derivati da ammortam	7	
1.2.3.02.04.99	Altri crediti finanziari a altre Imprese	6	0,00
1.2.3.02.04.99.001	Crediti dovuti all'Incremento di altre attività finanziarie versolla Cassa Depositi e Prestiti - SPA	7	
1.2.3.02.04.99.002	Crediti dovuti all'Incremento di altre attività finanziarie verso altre Imprese	7	
1.2.3.02.05	Crediti finanziari verso altri soggetti	5	0,00
1.2.3.02.05.01	Crediti di breve periodo a tasso agevolato ad altri soggetti	6	0,00
1.2.3.02.05.01.001	crediti di breve periodo a tasso agevolato a Famiglie	7	
1.2.3.02.05.01.002	crediti di breve periodo a tasso agevolato a Istituzioni Sociali Private	7	
1.2.3.02.05.01.003	crediti di breve periodo a tasso agevolato all'Unione Europea	7	
1.2.3.02.05.01.004	crediti di breve periodo a tasso agevolato al Resto del Mondo	7	
1.2.3.02.05.02	Crediti di breve periodo a tasso non agevolato ad altri soggetti	6	0,00
1.2.3.02.05.02.001	crediti di breve periodo a tasso non agevolato a Famiglie	7	
1.2.3.02.05.02.002	crediti di breve periodo a tasso non agevolato a Istituzioni Sociali Private	7	
1.2.3.02.05.02.003	crediti di breve periodo a tasso non agevolato all'Unione Europea	7	
1.2.3.02.05.02.004	crediti di breve periodo a tasso non agevolato al Resto del Mondo	7	
1.2.3.02.05.03	Crediti di medio-lungo termine a tasso agevolato ad altri soggetti	6	0,00
1.2.3.02.05.03.001	Crediti di medio-lungo termine a tasso agevolato a Famiglie	7	
1.2.3.02.05.03.002	Crediti di medio-lungo termine a tasso agevolato a Istituzioni Sociali Private	7	
1.2.3.02.05.03.003	Crediti di medio-lungo termine a tasso agevolato all'Unione Europea	7	
1.2.3.02.05.03.004	Crediti di medio-lungo termine a tasso agevolato al Resto del Mondo	7	
1.2.3.02.05.04	Crediti di medio-lungo termine a tasso non agevolato ad altri soggetti	6	0,00
1.2.3.02.05.04.001	crediti di medio-lungo termine a tasso non agevolato a Famiglie	7	
1.2.3.02.05.04.002	crediti di medio-lungo termine a tasso non agevolato a Istituzioni Sociali Private	7	
1.2.3.02.05.04.003	crediti di medio-lungo termine a tasso non agevolato all'Unione Europea	7	
1.2.3.02.05.04.004	crediti di medio-lungo termine a tasso non agevolato al Resto del Mondo	7	
1.2.3.02.05.05	Crediti a seguito di escussione di garanzie in favore di altri soggetti	6	0,00
1.2.3.02.05.05.001	crediti a Famiglie a seguito di escussione di garanzie	7	
1.2.3.02.05.05.002	crediti a Istituzioni Sociali Private a seguito di escussione di garanzie	7	
1.2.3.02.05.05.003	crediti a Unione Europea a seguito di escussione di garanzie	7	
1.2.3.02.05.05.004	crediti a Resto del Mondo a seguito di escussione di garanzie	7	
1.2.3.02.05.06	Altri crediti finanziari ad altri soggetti	6	0,00
1.2.3.02.05.06.001	Crediti dovuti all'Incremento di altre attività finanziarie verso Famiglie	7	
1.2.3.02.05.06.002	Crediti dovuti all'Incremento di altre attività finanziarie verso Istituzioni Sociali Private	7	

Budget Investimento

	Livello	Preventivo 2022
1.2.3.02.05.06.003 Crediti dovuti all'incremento di altre attività finanziarie verso la UE	7	
1.2.3.02.05.06.004 Crediti dovuti all'incremento di altre attività finanziarie verso il Resto del Mondo	7	
1.2.3.03 Altri titoli	4	0,00
1.2.3.03.01 Titoli obbligazionari a breve termine	5	0,00
1.2.3.03.01.01 Titoli obbligazionari a breve termine emessi da amministrazioni pubbliche	6	0,00
1.2.3.03.01.01.001 titoli obbligazionari a breve termine emessi da Amministrazioni Centrali	7	
1.2.3.03.01.01.002 titoli obbligazionari a breve termine emessi da Amministrazioni Locali	7	
1.2.3.03.01.02 Titoli obbligazionari a breve termine emessi da soggetti residenti	6	0,00
1.2.3.03.01.02.001 titoli obbligazionari a breve termine emessi da soggetti residenti	7	
1.2.3.03.01.03 Titoli obbligazionari a breve termine emessi da soggetti non residenti	6	0,00
1.2.3.03.01.03.001 titoli obbligazionari a breve termine emessi da soggetti non residenti	7	
1.2.3.03.02 Titoli obbligazionari a medio-lungo termine	5	0,00
1.2.3.03.02.01 Titoli obbligazionari a medio-lungo termine emessi da amministrazioni pubbliche	6	0,00
1.2.3.03.02.01.001 titoli obbligazionari a medio-lungo emessi da Amministrazioni Centrali	7	
1.2.3.03.02.01.002 titoli obbligazionari a medio-lungo emessi da Amministrazioni Locali	7	
1.2.3.03.02.02 Titoli obbligazionari a medio-lungo termine emessi da soggetti residenti	6	0,00
1.2.3.03.02.02.001 titoli obbligazionari a medio-lungo emessi da altri soggetti residenti	7	
1.2.3.03.02.03 Titoli obbligazionari a medio-lungo termine emessi da soggetti non residenti	6	0,00
1.2.3.03.02.03.001 titoli obbligazionari a medio-lungo emessi da soggetti non residenti	7	
1.2.3.03.03 Quote di fondi di investimento	5	0,00
1.2.3.03.03.01 Acquisizioni di quote di fondi immobiliari	6	0,00
1.2.3.03.03.01.001 Acquisizioni di quote di fondi immobiliari	7	
1.2.3.03.03.99 Acquisizioni di quote di altri fondi comuni di investimento	6	0,00
1.2.3.03.03.99.001 Acquisizioni di quote di altri fondi comuni di investimento	7	
TOTALE INVESTIMENTI PROGRAMMATI (IMPIEGHI)		118.000,00
Finanziamenti onerosi e indebitamento		
Totale FINANZIAMENTI		0,00
Contributi in conto capitale conto impianti da anni precedenti (risconti passivi)		80.000,00
Contributi in conto capitale conto impianti anno corrente		38.000,00
Totale CONTRIBUTI C/TO CAPITALE E IMPIANTI		118.000,00
Mezzi propri da riserve di patrimonio netto vincolate agli investimenti		
Altri mezzi propri		

Budget Investimento

	Livello	Preventivo 2022
Totale MEZZI PROPRI e RISERVE DI PATRIMONIO PER INVESTIMENTI		0,00
TOTALE COPERTURA INVESTIMENTI PROGRAMMATI (FONTI)		118.000,00
DIFFERENZA FONTI / IMPIEGHI		0,00

Firmato digitalmente da: Nicoletta Rizzoli
Data: 25/11/2021 17:19:29

**Scuola professionale provinciale per il commercio,
turismo e i servizi „Luigi Einaudi“ di Bolzano**

Bilancio di previsione 2022

Enti non sanitari - Prospetto di ripartizione della spesa per Missioni-Programmi e COFOG

Missioni e programmi		COFOG	Totale spese
Missione 1 Servizi istituzionali, generali e di gestione	Organi istituzionali	01.01.011	4.750,00 €
	Gestione economica, finanziaria, programmazione e provveditorato	01.03.013	72.749,00 €
	Ufficio tecnico	01.06.013	0
	Statistica e sistemi informativi	01.08.013	11.000,00 €
	Risorse umane	01.10.013	
	Altri servizi generali	01.11.013	500,00 €
	Totale Missione 1		88.999,00 €
Missione 15 Politiche per il lavoro e la formazione professionale	Formazione professionale	15.02.093	198.663,00 €
	Totale Missione 15		198.663,00 €
TOTALE SPESA 2022			287.662,00 €

**Scuola professionale provinciale per il commercio,
turismo e i servizi „Luigi Einaudi“ di Bolzano**

Bilancio di previsione 2022

Enti non sanitari - Prospetto di ripartizione della spesa per Missioni-Programmi-COFOG e SIOPE

SIOPE	Descrizione SIOPE	MISSIONE 1					MISSIONE 15	Totale SIOPE	
		Organi istituzionali	Gestione economica, finanziaria, programmazione e provveditorato	Ufficio tecnico	Statistica e sistemi informativi	Risorse umane	Altri servizi generali		Formazione professionale
		01.01.001	01.03.013	01.06.013	01.08.013	01.10.013	01.11.013	15.02.093	
U.1.03.01.01.001	GIORNALI E RIVISTE							100,00 €	100,00 €
U.1.03.01.02.012	ACCESSORI PER ATTIVITÀ SPORTIVE E RICREATIVE							1.500,00 €	1.500,00 €
U.1.02.01.02.001	IMPOSTA DI REGISTRO E DI BOLLO							300,00 €	300,00 €
U.1.02.01.99.999	IMPOSTE, TASSE E PROVENTI ASSIMILATI A CARICO DELL'ENTE N.A.C.							18,00 €	18,00 €
U.1.03.01.02.001	CARTA, CANCELLERIA E STAMPATI		10.000,00 €						10.000,00 €
U.1.03.01.02.006	MATERIALE INFORMATICO							13.000,00 €	13.000,00 €
U.1.03.02.13.002	SERVIZI DI PULIZIA E LAVANDERIA							1.000,00 €	1.000,00 €
U.1.03.02.15.004	CONTRATTI DI SERVIZIO PER LA RACCOLTA DI RIFIUTI						500,00 €		500,00 €
U.1.03.01.02.999	ALTRI BENI E MATERIALI DI CONSUMO N.A.C.							30.245,00 €	30.245,00 €
U.1.03.02.07.006	LICENZE D'USO PER SOFTWARE				11.000,00 €				11.000,00 €
U.1.03.02.10.003	INCARICHI A SOCIETÀ DI STUDI, RICERCA E CONSULENZA		11.000,00 €						11.000,00 €
U.1.03.02.13.003	TRASPORTI, TRASLOCHI E FACCHINAGGIO							20.000,00 €	20.000,00 €
U.1.03.02.07.001	LOCAZIONE BENI IMMOBILI							3.000,00 €	3.000,00 €
U.1.03.02.15.007	CONTRATTI DI SERVIZIO PER LA FORMAZIONE DEI CITTADINI							120.000,00 €	120.000,00 €
U.1.03.02.17.002	ONERI PER SERVIZIO DI TESORERIA		1.249,00 €						1.249,00 €
U.1.03.02.13.004	STAMPA E RILEGATURA							500,00 €	500,00 €
U.1.01.02.01.999	ORGANI ISTITUZIONALI DELL'AMMINISTRAZIONE - RIMBORSI	250,00 €							250,00 €
U.1.03.02.01.001	ORGANI ISTITUZIONALI DELL'AMMINISTRAZIONE - INDENNITÀ	2.500,00 €							2.500,00 €
U.1.03.02.09.005	MANUTENZIONE ORDINARIA E RIPARAZIONI DI ATTREZZATURE							3.500,00 €	3.500,00 €
U.1.03.02.10.001	INCARICHI LIBERO PROFESSIONALI DI STUDI, RICERCA E CONSULENZA	2.000,00 €							2.000,00 €
U.1.03.02.11.008	PRESTAZIONI DI NATURA CONTABILE, TRIBUTARIA E DEL LAVORO		10.000,00 €						10.000,00 €
U.1.03.02.07.008	NOLEGGI DI IMPIANTI E MACCHINARI							1.400,00 €	1.400,00 €
U.1.03.02.99.999	ALTRI SERVIZI DIVERSI N.A.C.							800,00 €	800,00 €
U.1.10.99.99.999	ALTRI COSTI DELLA GESTIONE							1.500,00 €	1.500,00 €
U.1.03.02.11.002	ASSISTENZA PSICOLOGICA, SOCIALE E RELIGIOSA							1.000,00 €	1.000,00 €
U.1.02.01.01.001	IMPOSTA REGIONALE SULLE ATTIVITÀ PRODUTTIVE (IRAP)		2.500,00 €						2.500,00 €
U.1.03.02.99.005	SPESE PER COMMISSIONI E COMITATI DELL'ENTE							800,00 €	800,00 €
	ALTRI ACCANTONAMENTI N.A.C.		38.000,00						38.000,00 €
TOTALE SPESA 2022		4.750,00 €	72.749,00 €	0,00 €	11.000,00 €	0,00 €	500,00 €	198.663,00 €	287.662,00 €

Firmato digitalmente da: Nicoletta Rizzoli
Data: 02/12/2021 10:03:45

AUTONOME PROVINZ BOZEN - SÜDTIROL

Landesberufsschule für Handel, Tourismus
und Dienstleistungen „Luigi Einaudi“ Bozen



PROVINCIA AUTONOMA DI BOLZANO - ALTO ADIGE

Scuola professionale provinciale per il commercio,
turismo e i servizi „Luigi Einaudi“ di Bolzano



PTOF 2020 – 2023

Piano triennale dell'offerta formativa



Premessa

Il Ptof è il documento programmatico che presenta l'offerta formativa della Scuola professionale per il commercio, turismo e i servizi "Luigi Einaudi" di Bolzano; è il documento fondamentale costitutivo dell'orientamento didattico ed educativo del Cts e comprende la progettazione curricolare, extracurricolare e organizzativa. Si ispira a quanto previsto dall'art. 4 del Regolamento di esecuzione relativo all'autonomia e alla partecipazione nelle scuole professionali (DGP 795 del 7 agosto 2018 e DPP 22 del 16 agosto 2018) e alla nota del MIUR Il piano triennale dell'offerta formativa 2019/2022 e la Rendicontazione sociale (RS) del 16 ottobre 2018.

La sua introduzione è prevista dall'anno formativo 2020-21.

Nel presente Ptof per brevità è usata solamente la forma maschile; resta inteso che viene utilizzata tale forma breve per indicare entrambi i generi dell'operatore/trice, degli/le insegnanti, ecc. La scuola viene inoltre citata con l'acronimo Cts.

Il Ptof si articola in cinque sezioni:

1. La scuola e il suo contesto
2. Le scelte strategiche
3. L'offerta formativa
4. L'organizzazione
5. La rendicontazione.



Analisi del contesto e dei bisogni del territorio

La Scuola è sita nel quartiere di Oltrisarco (Bz) ed accoglie, per la formazione di base (FB), allievi che provengono dai diversi distretti della città (particolarmente Europa Novacella e Don Bosco) e da altre zone della provincia (soprattutto Bassa Atesina). Gli allievi provengono prevalentemente da scuole medie italiane o da altri istituti superiori, con un terzo della popolazione studentesca con background migratorio e un'alta percentuale di posticipatari. La maggior parte degli allievi proviene da famiglie di estrazione culturale medio bassa (dati Invalsi - ESCS) e la popolazione studentesca presenta numerose complessità. Il trend si assesta su una media di circa 270 allievi di cui il 23% sono di origine straniera (30% se si considera il background migratorio), il 27% sono allievi con bisogni educativi speciali, il 72% sono posticipatari.

Questo contesto richiede ai docenti una costante preparazione e attenzione alla centralità della persona, alla multiculturalità, alla valorizzazione delle diversità, alle pari opportunità e all'inclusione, per contrastare costantemente la dispersione. La consapevolezza della complessità motiva l'organizzazione al lavoro in team e all'aggiornamento in modo da sostenere i docenti nel difficile compito di trovare strategie didattiche e di inclusione innovative. Il coordinamento di tutte le attività è molto importante per valorizzare e sostenere i docenti, nella formazione degli allievi.

La formazione continua sul lavoro accoglie in prevalenza lavoratori, cui vengono offerti corsi di aggiornamento e alta formazione, e anche persone in disagio occupazionale, provenienti soprattutto dalla città e dal comprensorio della Bassa Atesina. L'aumento di persone che si rivolgono alla scuola per una riqualificazione ha portato ad incrementare l'offerta formativa con percorsi di lunga durata (soprattutto settore commercio, ufficio, logistica e turismo).

Il Cts offre anche formazione per i lavoratori assunti con le diverse tipologie di contratto di apprendistato, assistendo, per le professioni di riferimento, ad uno spostamento di scelte aziendali dall'apprendistato di base verso l'apprendistato professionalizzante.

Caratteristiche principali della scuola

Il Cts è certificato secondo il sistema qualità UNI EN ISO 9001:2015 e redige dal 2012 il Bilancio sociale, come strumento di rendicontazione e di governance.

Vision

La Scuola professionale per il commercio, turismo e servizi "Luigi Einaudi" si riconosce nelle finalità previste dalla Legge Provinciale 40 del 12 novembre 1992, promuove la formazione e l'elevazione professionale al fine di favorire la produzione e l'evoluzione dell'organizzazione del lavoro, in armonia col progresso scientifico e tecnologico, per accrescere la competitività e l'innovazione del sistema economico e produttivo del territorio e facilitare la partecipazione attiva dei lavoratori alla vita sociale.

Il connubio fra formazione e lavoro unito all'attenzione verso la crescita della persona costituiscono il sistema valoriale di riferimento quale generatore dell'autodeterminazione della persona nei diversi ambiti della propria esistenza poiché il lavoro favorisce una vita libera e dignitosa.

Mission

Il Cts opera per:

Essere un ente di eccellenza nella formazione professionale intesa come formazione di base, qualifica, riqualifica, specializzazione e aggiornamento dell'individuo, offrendo valide opportunità di crescita professionale e personale spendibili nel tessuto socio-economico locale, nazionale ed europeo nei settori del commercio, turismo e servizi;

Interpretare la formazione come un servizio di interesse pubblico che pone attenzione alla centralità della persona, alla multiculturalità, alla valorizzazione delle diversità, alle pari opportunità, all'inclusione assicurando un sistema di azioni formative progettate sulla base dell'analisi tempestiva dei fabbisogni del territorio

Utilizzare metodologie didattiche e formative appropriate e di avanguardia, forti del monitoraggio costante della qualità dei processi orientati al miglioramento continuo ed alla promozione dell'innovazione;

Promuovere l'accoglienza e l'inclusione di tutti gli allievi con particolare riferimento ai bisogni educativi speciali.

Realizzare percorsi formativi considerando come valore fondante l'unicità della persona e del suo progetto professionale, favorendone la crescita in modo sinergico e coerente;

Valorizzare le proprie risorse umane promuovendo il benessere dei collaboratori, curandone la formazione, offrendo opportunità di sviluppo e crescita professionale, esaltando il valore del team, costruendo una cultura dell'organizzazione fondata sulla fiducia, sulla trasparenza, sull'etica del lavoro,

sviluppando l'orgoglio di operare nella formazione professionale e affrontando la sfida di rispondere con competenza e qualità ai cambiamenti del mercato del lavoro;

Aumentare l'attrattività della formazione professionale che si propone come luogo di crescita per i giovani, i lavoratori e le imprese e che agisce come sistema multi-stakeholder nell'ottica della responsabilità sociale.

Il capitale strutturale

Il Cts si trova all'interno del Centro di formazione professionale "Luigi Einaudi" nato negli anni '70 da un progetto dell'architetto bolzanino Klaus Kompatscher. Nel corso degli anni, pur conservando il suo assetto primario, la struttura è stata sviluppata e ammodernata per rimanere all'avanguardia e mantenere la sua funzionalità.

Attualmente la scuola dispone di:

- 15 aule didattiche dotate di videoproiettore, 14 laboratori di informatica, 1 laboratorio di vetrinistica, 1 laboratorio di Simulimpresa, 1 laboratorio di Simulhotel, 1 laboratorio di simulazione per le attività commerciali del settore abbigliamento (Simulshop Emporio Cts), 8 uffici amministrativi e di segreteria.
- 260 postazioni con computer, 18 stampanti, 2 scanner, 28 videoproiettori e 4 lavagne interattive multimediali.
- I laboratori informatici dispongono del sistema operativo Windows con 5 differenti suite d'ufficio (Microsoft Office Professional, Libreoffice, Adobe Creative Suite, Style Office e Mago Zucchetti) per rispondere alle diverse esigenze di assetto dei laboratori per la formazione di base e continua.
- 3 laboratori informatici hanno due sistemi operativi (Windows e Linux) e possono essere configurati per corsi di alta specializzazione tecnologica.

Il Capitale umano e intellettuale

Il Cts rientra nel patto di stabilità cui le pubbliche amministrazioni devono attenersi per cui il capitale umano ed intellettuale rimane sostanzialmente costante nel tempo. E' formato da 47 docenti¹, 3 collaboratori all'integrazione (di cui 2 in condivisione con la Scuola professionale per l'artigianato e l'industria), 4 amministrativi (di cui due part time), 2 ausiliari alla struttura e una Direttrice. Un patrimonio costituito da un team di formatori altamente qualificato; l'83% ha infatti un diploma di laurea e il 17% ha un diploma superiore; il 56% è rappresentato da donne di cui il 88% è in possesso di un diploma di laurea. Inoltre più della metà dei docenti ha avuto esperienze pregresse in azienda o in altre organizzazioni, un elemento molto importante per una realtà che richiede al docente una conoscenza del mondo del lavoro e, contemporaneamente, competenze didattiche aggiornate e diversificate in base alla tipologia di utenza e di corso.

¹ Dati a.f. 2019-20

Il Cts è attento alla qualità delle proprie risorse e promuove la formazione dei formatori sia sul lato tecnico sia su temi legati all'inclusione e alla didattica a favore di allievi che hanno bisogni specifici di apprendimento. Un'organizzazione complessa e diversificata come il Cts investe nello sviluppo professionale dei propri collaboratori anche attraverso l'assegnazione di ruoli interni a presidio delle diverse attività.

Nel corso del triennio il 36% dei docenti ha svolto almeno una volta il ruolo di tutor, il 21% quello di coordinatore di un prodotto formativo e il 43% ricopre altri ruoli, dalla gestione del sistema qualità alla conduzione di gruppi di lavoro e di progetto. I coordinatori e i tutor svolgono il loro ruolo da più di tre anni, perché la stabilità e la competenza, consolidata con l'esperienza, sono un aspetto importante in ruoli delicati che richiedono continuità nel tempo.²

² Dati Bilancio sociale 2019



Piano di miglioramento

I processi che hanno portato alla scelta degli obiettivi di miglioramento derivano dall'analisi degli esiti della compilazione del RAV, dalle indicazioni della valutazione esterna, dagli esiti INVALSI e dal sistema di gestione della qualità che prevede già il piano di miglioramento.

Il gruppo di lavoro per l'autovalutazione della Scuola ha elaborato il piano di miglioramento che viene allegato al presente Ptof e che prevede come principali progetti:

AREA / AMBITO	CRITICITÀ	OBIETTIVO
A: CONTESTO E RISORSE B: INSEGNAMENTO APPRENDIMENTO	Presenza di allievi con vissuti particolarmente complessi che spontaneamente si concentrano in un unico corso, richiesto dal mercato del lavoro che rischia di non soddisfare le aspettative del territorio in termini professionali	Strutturare il primo anno dei percorsi OC e OSI come anno propedeutico con giudizio orientante verso i due profili di uscita nell'ambito servizi alle imprese e commercio. Contrastare la dispersione scolastica <u>Stato 2019-20: completato; fase operativa di sperimentazione con monitoraggio.</u>
C: CULTURA PROFESSIONALE E CLIMA SCOLASTICO	<ul style="list-style-type: none"> Intensificazione del raccordo con le scuole medie ed i servizi Necessità di migliorare la condivisione delle azioni di supporto previste nei Pei e Pdp 	Creazione di procedure per la raccolta di informazioni relative agli allievi BES e seguiti dai servizi sociali <u>Stato 2019-20: partecipazione al tavolo con i servizi per l'elaborazione di un protocollo di intesa.</u>
C: CULTURA PROFESSIONALE E CLIMA SCOLASTICO	Il sito web della scuola risulta superato e non consente di mettere in evidenza le informazioni diversificate in modo contemporaneo e organizzato	Aggiornamento sito WEB <u>Stato 2019 -20: attivazione di un progetto per il rifacimento del sito. Realizzazione prevista nel 2020.</u>
C: CULTURA PROFESSIONALE E CLIMA SCOLASTICO	Assenza di regolamenti previsti dalle nuove disposizioni provinciali	Realizzazione PTOF Regolamenti interni Revisione di documenti e linee guida <u>Stato 2019-20: completati e approvati i regolamenti e approvazione del PTOF.</u>
C: CULTURA PROFESSIONALE E CLIMA SCOLASTICO	Assenza di sistemi informatizzati per la comunicazione esterna e veloce con le famiglie Necessità di potenziare e velocizzare la comunicazione con gli alunni attraverso sistemi informatici facilmente consultabili	Adozione registro elettronico <u>Stato 2019-20: registro elettronico attivo e condivisione della consultazione ad allievi, famiglie e datori di lavoro (apprendistato); in fase di potenziamento la bacheca web per la comunicazione interna ed esterna.</u>
D. LEADERSHIP E SVILUPPO DELLE RISORSE PROFESSIONALI	Assenza di sistemi ERP che consentano di dialogare tra i diversi ruoli della scuola al fine di agevolare lo svolgimento dei compiti che richiedono aspetti burocratici e amministrativi (es. redazione di verbali e loro condivisione, elaborazione di documenti condivisi, ecc.).	Sviluppare la piattaforma tipo Google suite per rendere più accessibili gli strumenti più utilizzati - aumentare la partecipazione degli utenti nella gestione dei contenuti e agevolare la comunicazione interna - migliorare il livello di sicurezza di accesso ai dati, verificando con il DPO e l'ufficio organizzazione <u>Stato 2019-20: piattaforma potenziata, messo in atto il sistema di protezione dati, in valutazione la piattaforma Sharepoint.</u>

Obiettivi formativi prioritari

Il Cts si impegna ad affrontare la complessità, creando opportunità attraverso la qualità della formazione e strutturando sistemi in grado di prevenirli. Affronta la complessità con la consapevolezza che non è un fenomeno contingente e transitorio, ma che si tratta di trasformazioni sociali che investono la collettività e che sono in continuo mutamento.

Il Cts, infatti, si confronta quotidianamente con le tendenze sociali in atto, proponendo un approccio olistico, che si muove in due direzioni: da un lato governare le criticità e favorire l'inclusione, dall'altro rilanciare la progettualità per aprire nuovi scenari e diversificare le opportunità, inserendo tra gli obiettivi prioritari la valorizzazione delle eccellenze.

Il Cts intende quindi impegnarsi per:

- migliorare la costruzione dell'identità professionale, integrando le buone prassi dell'alternanza formativa nell'organizzazione dello stage;
- proseguire nell'innovazione didattica, collegandola sempre più ai processi lavorativi reali e alle aspettative del mondo del lavoro;
- migliorare le strategie per accrescere la motivazione degli allievi;
- dedicare specifici investimenti per lo sviluppo dei giovani ad alta potenzialità;
- promuovere l'aggiornamento continuo del proprio capitale umano, potenziando la condivisione valoriale e migliorando la comunicazione attraverso occasioni di confronto autentico.

Principali elementi di innovazione

La complessità della popolazione scolastica presenta un aumento di allievi con lacune importanti negli apprendimenti e spesso con problemi specifici di disagio giovanile, richiedendo un importante investimento di risorse per lo sviluppo di percorsi sempre più personalizzati e attenti al potenziamento non solo delle competenze professionali e lavorative, ma anche delle competenze di cittadinanza, al fine di fronteggiare situazioni di svantaggio socioculturale e consentire uno sviluppo adeguato dell'aspetto relazionale, sempre più richiesto dalle aziende. Il Cts si trova a dover affrontare, soprattutto a partire dal 2016, anche tematiche di disagio giovanile che si manifestano con disturbi vari e difficoltà di inserimento nel gruppo.

All'interno di questo contesto complesso e composito, la strategia del Cts mira a ribaltare la logica del negativo, attraverso la diversificazione delle attività, la strutturazione di progetti integrativi all'azione formativa, con un continuo aggancio al mondo del lavoro e dell'economia ed una costante attenzione alla centralità della persona, in una logica di inclusione e di intervento olistico, non solo professionale, ma anche socioeducativo.

La Scuola investe sull'innovazione didattica, diffondendo le buone prassi metodologiche usate per l'inclusione degli allievi anche nella formazione di aula (utilizzo di mappe concettuali, supporti visivi e schemi, identificazione ed elaborazione degli obiettivi minimi per gli allievi), valorizzando il ruolo dei docenti di insegnamento individuale all'interno della classe, in modo da potenziare il messaggio

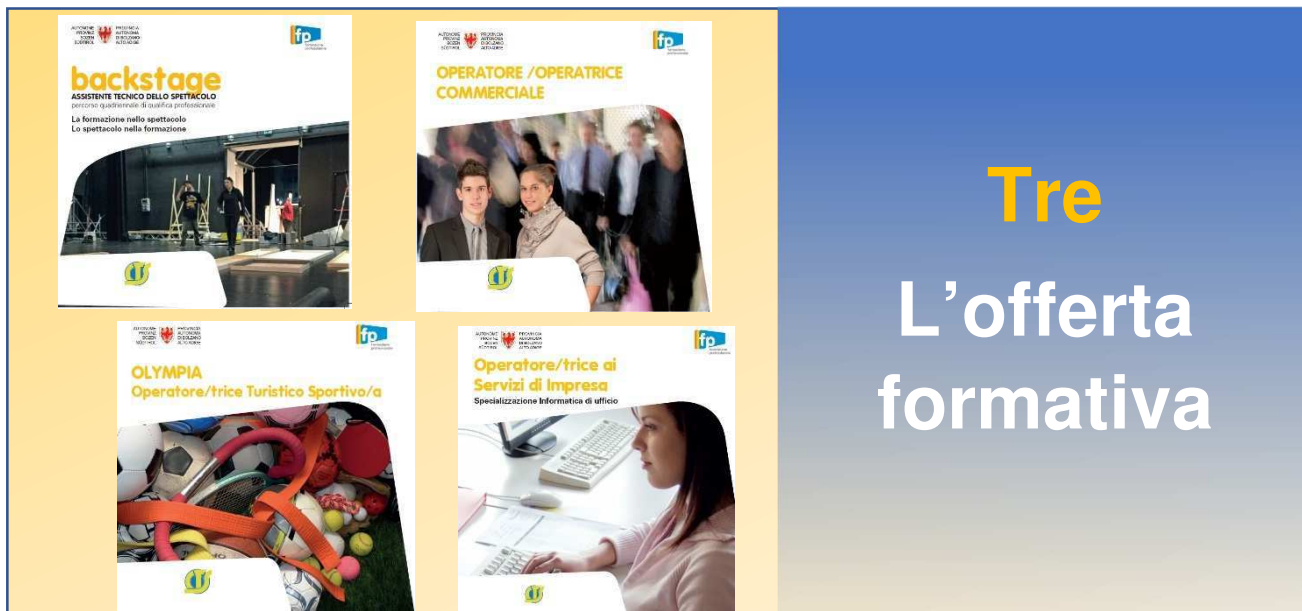
formativo e supportare gli allievi con bisogni educativi speciali assieme alla classe, creando un processo inclusivo a vantaggio del singolo e del gruppo.

Le principali metodologie didattiche utilizzate sono:

Apprendimento cooperativo	Metodologia di insegnamento attraverso la quale gli studenti apprendono in piccoli gruppi, aiutandosi reciprocamente e sentendosi corresponsabili del reciproco percorso.
Giochi di ruolo Role playing	Gioco di ruolo in cui gli allievi devono immedesimarsi in ruoli diversi e ipotizzare soluzioni. Finalizzato a potenziare la creatività individuale.
Apprendistato cognitivo	Si basa sulla realizzazione di un'integrazione tra i caratteri della scuola formale e dell'apprendistato ponendo maggiore attenzione alla dimensione metacognitiva.
Approcci metacognitivi	Permette di approfondire i nostri pensieri, e di conoscere e dirigere i nostri processi di apprendimento rendendo le persone consapevoli del modo in cui affrontano i compiti cognitivi.
Soluzione di problemi reali/ Problem solving	Metodologia che consente di analizzare, affrontare e cercare di risolvere positivamente situazioni problematiche. Obiettivi: trovare la soluzione e rendere disponibile una descrizione dettagliata del problema e del metodo per risolverlo.
Studi di caso	Metodologia che consiste nella presentazione ai partecipanti al corso di una situazione aziendale concreta che richiede una diagnosi delle cause, un'analisi degli elementi rilevanti o la presa delle decisioni più idonee e coerenti con la situazione
Brain-storming	Letteralmente „tempesta nel cervello” metodologia che consente di far emergere molte idee anche insolite nei membri del gruppo che vengono poi analizzate. Metodologia finalizzata a migliorare la creatività, il lavoro in team e al rafforzamento delle potenzialità del gruppo.
Istruzione programmata	Metodo di formazione in cui il partecipante ha un elevato grado di autonomia su un piano formativo prestabilito per aumentare le proprie conoscenze e competenze; gli obiettivi sono: agevolare nel partecipante una maggiore autonomia nel processo di apprendimento e specializzazione, utilizzare una forma di apprendimento flessibile, qualificare e riqualificare i partecipanti.
Learning by doing	Apprendimento attraverso il fare, l'operare, le azioni; simulazioni in cui il corsista persegue un obiettivo professionale concreto mettendo in gioco le conoscenze pregresse integrando le nuove conoscenze.
Project Work	E' un progetto professionale realizzato dai corsisti al termine di una esperienza di lavoro finalizzato a consolidare competenze integrate di management e favorire l'imprenditorialit
Business Game Simulimpresa	Apprendimento attraverso la simulazione di attività di marketing per rafforzare le capacità decisionali, gestionali e sviluppare l'attitudine al lavoro in team negli allievi.
Outdoor Training	Attività all'aperto; metodologia per sviluppare nei gruppi in apprendimento l'attitudine necessaria a lavorare in modo strategico coinvolgendo gli allievi in un ambiente e in situazioni diverse da quelle quotidiane, costringendoli a pensare e ad agire fuori dai normali schemi mentali e comportamentali.
E-learning e Formazione a Distanza (FAD)	Teledidattica è un settore applicativo della tecnologia informatica per distribuire on-line contenuti didattici multimediali.

Lezione frontale	metodologia da privilegiare quando la finalità del momento formativo è costituita dalla trasmissione di concetti, informazioni e schemi interpretativi. Le lezioni frontali in aula possono essere impiegate per l'acquisizione delle conoscenze teoriche mediante uno stile di apprendimento basato su modelli. Sono quindi in generale uno strumento suggerito nei casi in cui i partecipanti all'attività formativa siano sprovvisti di elementi conoscitivi rispetto al contenuto trattato.
Esercitazioni individuali	metodologia finalizzata a rinforzare e stabilizzare le nozioni trasmesse durante la lezione con lo scopo di addestrare ad applicare le nozioni teoriche alla realtà concreta risolvendo problemi e trovando soluzioni efficaci. Le esercitazioni individuali richiedono al partecipante una concentrazione ed uno studio singolo che li porti a riflettere sulle possibili soluzioni ad un determinato problema. Sono un momento di importante lettura individuale del contesto, del compito e del "mandato" che gli viene assegnato.
Testi guida	si tratta di un programma di lavoro dettato da un susseguirsi di passi obbligati. Gli allievi elaborano in maniera autonoma, da soli, con dei partner, oppure nell'ambito di un gruppo, il programma di lavoro. Il testo guida sostituisce in pratica le indicazioni di carattere organizzativo fornite dall'insegnante. L'insegnante assume invece il ruolo di consulente che accompagna gli allievi nel loro processo di apprendimento.
Compito di apprendimento	metodologia didattica che non si limita alla sola trasmissione di conoscenze e abilità disciplinari, ma tende alla formazione integrale della persona, sviluppando competenze (trasversali e disciplinari) attraverso l'utilizzo di una didattica laboratoriale. Pone il ragazzo al centro dell'azione didattica, richiedendo la sua partecipazione attiva, in modo individuale o in gruppo, e consente la personalizzazione dell'apprendimento. Richiede una continua attenzione ai processi di apprendimento dei ragazzi e una notevole flessibilità per riadattare il percorso in itinere in base alle risposte degli allievi e alle opportunità di approfondimento e/o ampliamento che si potrebbero presentare.

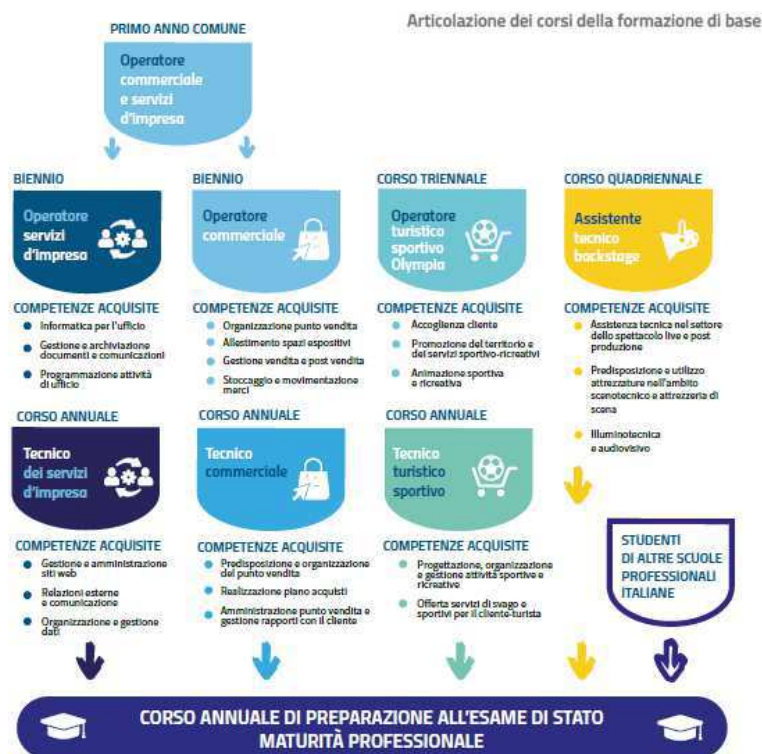
Accanto alle metodologie più tradizionali, trova sempre più spazio la didattica multimediale che sfrutta le tecniche della flipped classroom e le suite educational proprietarie o libere.



Tre L'offerta formativa

La proposta formativa del Cts si articola in:

- Corsi di formazione al lavoro triennali al termine dei quali si ottiene una qualifica professionale 3 livello EQF;
- Corsi post-qualifica per il conseguimento di un diploma professionale – 4 livello EQF;
- Corsi quadriennali per il conseguimento di un diploma professionale - 4 livello EQF;
- Apprendistato;
- Corso di preparazione all'esame di Stato per il conseguimento del diploma di maturità;
- Corsi di formazione continua sul lavoro negli ambiti del commercio, turismo e servizi.



Qualifiche triennali

Il Cts rilascia la qualifica professionale, corrispondente al livello 3 EQF³, dopo una formazione triennale.

Le figure previste nel curriculum sono:

- Operatore ai servizi di impresa
- Operatore turistico – sportivo
- Operatore commerciale

Operatore ai servizi di impresa⁴

L'Operatore ai servizi di impresa acquisisce, durante il percorso formativo, competenze che gli consentono di gestire con sicurezza programmi e supporti informatici tipici dell'attività d'ufficio. Interviene nella gestione, elaborazione, trattamento e archiviazione di documenti e comunicazioni di diverso tipo ed è in grado di programmare riunioni di lavoro ed eventi aziendali.

Può trovare occupazione in imprese commerciali e di servizio indipendentemente dal settore merceologico e dalla dimensione.

Piano orario settimanale primo anno:

Materie (tutto l'anno)	Ore anno	1° QUADRIMESTRE COMUNE	Ore quadrimestre	2° QUADRIMESTRE	Ore quadrimestre
Italiano	2	Area Economica	5	Cultura di impresa	2
Tedesco	3	Area Digitale	6	Economia aziendale	5
Inglese	2	Area Vendite - Commerciale	5	Laboratorio di animazione digitale caratterizzante	8
Educazione alla cittadinanza e Storia	2 + 20 ore*				
Matematica	2				
Scienze	1				
Educazione fisica	2				
Religione	1				

(*), comprensive del modulo "Cittadinanza e Costituzione" della durata pari a 20 ore

³ European Qualifications Framework, quadro europeo delle qualifiche.

⁴ A partire dall'anno formativo 2019/20 i corsi di Operatore ai servizi d'impresa e Operatore commerciale prevedono un primo quadrimestre comune propedeutico ai due percorsi che ha lo scopo di avviare e rafforzare negli allievi il processo di autoconsapevolezza e di riflessione sulle proprie capacità e attitudini. Al termine del primo quadrimestre avviene la scelta del percorso successivo che è subordinata ad un giudizio orientante positivo del Consiglio di classe.

Piano orario settimanale 2 e 3 anno:

Anno	II	III
Italiano	2	2
Tedesco	3	3
Inglese	2	2
Matematica	2	2
Storia/Educazione alla cittadinanza	2	2
Scienze	1	-
Informatica	2	2
Educazione fisica	2	1
Religione	1	1
Informatica professionale	6	9
Economia aziendale	5	5
Cultura di impresa	2	1
STAGE	120	120
Totale ore settimanali	30	30

Operatore commerciale

L'Operatore commerciale acquisisce, durante il percorso formativo, competenze che gli consentono di organizzare il punto vendita, allestire spazi espositivi e curare il servizio di vendita e post-vendita. Svolge inoltre attività relative a movimentazione e stoccaggio delle merci con competenze nella gestione degli spazi attrezzati di magazzino e nel trattamento dei flussi delle merci e della documentazione di accompagnamento.

Può trovare occupazione in qualità di lavoratore dipendente nella grande e piccola distribuzione oppure in centri logistici di movimentazione e stoccaggio merce.

Piano orario settimanale primo anno:

Materie (tutto l'anno)	Ore anno	1° QUADRIMESTRE COMUNE	Ore quadrimestre	2° QUADRIMESTRE	Ore quadrimestre
Italiano	2	Area Economica	5	Comunicazione	3
Tedesco	3	Area Digitale	6	Vetrinistica e pubblicità	4
Inglese	2	Area Vendite - Commerciale	5	Merceologia	2

Educazione alla cittadinanza e Storia	2 + 20 ore*			Logistica	2
Matematica	2			Laboratorio di animazione digitale caratterizzante	2
Scienze	1			Economia aziendale	2
Educazione fisica	2				
Religione	1				

Piano orario settimanale 2 e 3 anno:

Anno	II	III
Matematica	3	-
Merceologia	2	4
Vetrinistica e pubblicità	5	4
Logistica	2	2
Informatica	2	2
Economia aziendale	2	2
Tedesco	4	3
Italiano e storia	4	4
Tecnica di vendita	3	3
Inglese	2	2
Educazione fisica	1	2
Scienze	1	-
Religione	1	1
Calcolo professionale	-	2
STAGE	120	315
Totale ore settimanali	32	31

Operatore turistico sportivo

L'Operatore turistico sportivo acquisisce, durante il percorso formativo, competenze che gli consentono di svolgere attività relative all'accoglienza del cliente ed alla promozione del territorio e dei suoi servizi con particolare riferimento alle opportunità offerte nell'ambito dell'animazione sportiva e ricreativa.

Può trovare occupazione in villaggi turistici, alberghi, campeggi, navi da crociera, residence, stabilimenti balneari, strutture di promozione turistica, tour operator, agenzie di animazione, strutture di servizi incoming, strutture wellness e/o del benessere personale e strutture adibite allo sport (palestre, centri e club sportivi, associazioni sportive).

Materie: ore settimanali

Anno	I	II	III
Italiano	3	3	3
Tedesco	4	3	3
Inglese	2	2	3
Educazione alla cittadinanza e Storia	2	2	2
Matematica	3	3	3
Scienze	1	1	1
Informatica	1	2	2
Religione	1	1	1
Scienza e tecnica attività sportiva	3	3	4
Economia del turismo	5	5	5
STAGE	-	133	133
Totale ore settimanali	25	25	25
Pratica sportiva agonistica	100 annue	93 annue	93 annue
Brevetti sportivi	20 annue	60 annue	60 annue
Pratica professionale	20 annue	20 annue	20 annue

In aggiunta possono essere organizzati laboratori di animazione

Corsi annuali di diploma professionale

Dopo la qualifica triennale, gli allievi che desiderano proseguire negli studi, possono iscriversi ad un monoennio di specializzazione tecnica, al termine del quale sostengono un esame per il conseguimento del diploma professionale, corrispondente al livello 4 EQF.

Le figure di tecnico sono:

- Tecnico dei servizi di impresa – indirizzo informatico
- Tecnico turistico sportivo
- Tecnico commerciale delle vendite
- Backstage - Assistente tecnico dello spettacolo (percorso quadriennale).

Tecnico dei servizi di impresa

Il Tecnico dei servizi di impresa gestisce e amministra siti web, cura le relazioni esterne, organizza i flussi comunicativi e le informazioni personali avvalendosi di strumenti informatici e gestionali di settore. Possiede competenze specialistiche che consentono, nell'ambito delle aziende presso le quali opera, di contribuire al presidio del processo di amministrazione e gestione contabile con particolare riferimento all'utilizzo di tecnologie informatiche avanzate.

Quadro orario

Apprendimenti professionali	Monte ore
Italiano e comunicazione	56
Tedesco	84
Inglese	84
Comunicazione digitale	56
Informatica ⁵	323
Economia aziendale e Web Marketing	168
Totale	771

Potenziamento culturale	Monte ore
Matematica	56

Altri insegnamenti	Monte ore
Religione	28

Stage	210
--------------	------------

Totali	1065
---------------	-------------

Tecnico turistico sportivo

Il Tecnico turistico sportivo possiede competenze specialistiche che gli consentono di presidiare il processo di animazione turistico sportiva. E' in grado di progettare, organizzare e gestire attività ricreative, culturali e sportive offrendo servizi di svago, divertimento e fruizione di diverse discipline nell'ottica di una piena soddisfazione del cliente turista.

Quadro orario

Apprendimenti professionali	Monte ore
Tedesco microlingua	62
Inglese microlingua	31
Scienza e tecnica attività sportiva	93
Economia del turismo	124
Cultura d'impresa	62
Contabilità	62
Laboratorio di Animazione	93
Brevetti sportivi	62
Informatica	62
Totale	765

⁵ si articolano in 168 ore di informatica generale + 155 di laboratorio per ciascun gruppo di allievi

Potenziamento culturale	Monte ore
Comunicazione	62
Tedesco	62
Inglese	62
Storia dell'arte	62
Matematica	62
Totale	341

Altri insegnamenti	Monte ore
Religione	31

Stage	106
Totale	1106

Tecnico commerciale delle vendite

Il Tecnico commerciale delle vendite interviene nel processo di distribuzione commerciale. Ha acquisito metodologie, informazioni e strumenti specializzati per svolgere attività relative alla predisposizione e organizzazione del punto vendita, coadiuvando il titolare nella realizzazione del piano di acquisti, nell'amministrazione d'esercizio e nella gestione dei rapporti con il cliente.

Quadro orario

Insegnamenti professionali	Monte ore
Comunicazione	27
Tedesco	108
Inglese	81
Tecnica di vendita	60
Allestimento spazi espositivi	108
Web marketing	54
Economia aziendale	108
Contabilità	108
Informatica	54
Sicurezza	4
Totale	712

Altri insegnamenti	Monte ore
Religione	27
Stage	270
Totali	1009

Oltre all'offerta formativa strutturata in qualifica e anno di diploma, nel 2018-19 è stato riprogettato come percorso formativo quadriennale il corso Backstage, al fine di sviluppare maggiore competenza tecnica e specialistica. Il percorso viene organizzato una volta ogni quattro anni.

Assistente tecnico dello spettacolo - Backstage

L'assistente tecnico Backstage opera nell'ambito dell'assistenza tecnica nel settore dello spettacolo, sia live che in postproduzione. In coerenza con le indicazioni tecniche, le esigenze artistiche e le caratteristiche delle ambientazioni prescelte, predispone e utilizza attrezzature nell'ambito scenotecnico: illuminotecnica, audiovisivo, attrezzatura di scena. Provvede inoltre all'approntamento ed alla disposizione dell'attrezzatura necessaria all'allestimento scenico. L'assistente tecnico dello spettacolo si connota come figura di sistema che opera in collaborazione e a supporto delle principali figure impegnate nella produzione di spettacoli quali regista, scenografo, tecnico del suono, tecnico delle luci, costumista e responsabili tecnici.

L'assistente tecnico dello spettacolo lavora presso aziende, enti ed associazioni che si occupano di programmazione, organizzazione e realizzazione di spettacoli, opere, intrattenimento, animazione, organizzazione e produzione di materiale multimediale.

Materie: ore settimanali

Anno	I	II	III	IV
Italiano/Comunicazione*	3	3	3	3
Tedesco	3	3	3	3
Inglese	2	3	3	3
Matematica/Calcolo professionale	2	2	1	1
Informatica	2	2	3	3
Storia/Educazione sociale*	2	2	2	2
Scienze	1	1	-	-
Educazione fisica	2	2	2	2
Religione	1	1	1	1
Linguaggi e organizzazione dello spettacolo	7	7	7	7
Laboratorio professioni dello spettacolo*	8	8	9	9
Pratica professionale/Stage**	40	60	90	120
Totale ore settimanali	33	34	34	34

* sono previste ore in codocenza con Linguaggi e organizzazione dello spettacolo

** Nel biennio gli studenti vengono coinvolti in attività di "pratica professionale" che può essere individuale e/o di gruppo (stage collettivi), che accompagnano e avviano gli allievi allo "Stage professionale" del 3° e 4° anno formativo.

Corso di preparazione all'esame di Stato - Capes

Per gli studenti che desiderano proseguire gli studi ed eventualmente accedere all'Università, la Formazione professionale, dal 2015, offre la possibilità di frequentare un ulteriore anno di formazione che si conclude con l'esame di Stato. Il corso è organizzato dal Cts e accoglie ragazzi provenienti da indirizzi di diploma diversi.

Il corso annuale è riservato agli allievi ed alle allieve che hanno conseguito il diploma tecnico nella formazione professionale ed hanno superato le prove di selezione per l'ammissione.

Gli obiettivi del corso, in piena sintonia con la mission del Cts, prevedono:

- la crescita educativa, culturale e professionale degli studenti;
- lo sviluppo dell'autonoma capacità di giudizio e di interazione con la realtà nelle diverse dimensioni;
- l'esercizio della responsabilità personale, sociale e professionale.

Attraverso modalità di lavoro interdisciplinari gli allievi sviluppano una maggiore padronanza degli strumenti culturali e metodologici per potersi porre criticamente di fronte alla realtà, affrontare compiti e problemi di maggiore complessità ed interpretare la società e la cultura contemporanea in un'ottica più sistemica.

La maturità professionale consente di sviluppare metodologie didattiche innovative per la redazione di un project work in cui l'allievo ha la possibilità di coniugare l'esperienza maturata nel suo curriculum con strumenti di analisi e ricerca.

Apprendistato

L'apprendistato è regolamentato dalla LP 12 del 4 luglio 2012 e prevede l'apprendistato di base (per la qualifica e il diploma professionale) e l'apprendistato professionalizzate o contratto di mestiere. Il Cts offre percorsi di formazione per le seguenti professioni in apprendistato di base:

- Commesso di vendita
- Magazziniere gestionale
- Operatore di ufficio

Per queste figure professionali la formazione è duale e alterna periodi di lavoro in azienda e formazione in aula, articolata in 400 ore per tre annualità. Tutte le professioni di cui si occupa il Cts sono triennali e portano alla qualifica al termine del percorso.

Il Cts si occupa anche dell'apprendistato professionalizzante con ordinamento formativo per la formazione dei tecnici di vendita e dei tecnici contabili. Organizza anche il corso di formazione trasversale a tutte le categorie dell'apprendistato professionalizzante (secondo gli standard minimi normati dalla Giunta provinciale, con i seguenti argomenti: basi di diritto del lavoro, tipologie di contratto, lettura della busta paga e informazioni fondamentali sulla pensione e sulla pensione integrativa) e percorsi di formazione ad integrazione delle ore previste per questa tipologia di contratto.

Formazione continua sul lavoro

In piena sintonia con le indicazioni europee sulla necessità di apprendimento permanente (Lifelong Learning) e come previsto dalla Lp 40/1992, il servizio di formazione continua sul lavoro del Cts ha come obiettivo l'aggiornamento, la qualificazione e la riqualificazione dei lavoratori, in stretto contatto con le aziende locali e gli enti territoriali, rispondendo ai bisogni e ai mutamenti del tessuto economico.

Offre opportunità di riqualificazione alle persone che rischiano di rimanere escluse dal mercato del lavoro; percorsi di alta formazione per aggiornare le competenze professionali consolidate; corsi per formare nuove figure professionali in linea con le esigenze lavorative del territorio;

Il vasto programma di formazione, che è possibile trovare nel Catalogo annuale dell'offerta formativa all'indirizzo: www.provincia.bz.it/formazione-professionale, è articolato nei seguenti settori:

- amministrazione e controllo
- assicurazioni
- formazione al lavoro
- formazione per qualifiche specifiche
- informatica d'ufficio
- informatica professionale
- management e strategia aziendale
- sport e formazione
- turismo
- vendite

La frequenza di alcuni corsi o percorsi indicati nel catalogo offre la possibilità di validare le competenze acquisite previo superamento di un esame, come ad es. il corso per Agenti immobiliari e il corso per Agenti e rappresentanti di commercio. Il catalogo viene pubblicato annualmente in formato cartaceo ed è disponibile integralmente sul sito della scuola.

Il Cts è sede di test center per:

ECDL e EBC*L.

La certificazione ECDL, la patente europea informatica, è un servizio offerto all'intera cittadinanza, lavoratori e allievi della formazione di base e di altre scuole che decidono di arricchire il proprio curriculum professionale. Gli studenti del Cts vengono supportati nella preparazione all'esame e dotati di skill card, acquistate direttamente dalla scuola per agevolare le famiglie e consentire a tutti pari opportunità di accesso.

L'EBC*L⁶ è una certificazione, spendibile in ambito europeo, delle conoscenze specialistiche in campo amministrativo e contabile. Si tratta di un sistema di certificazione che attesta le conoscenze e le competenze nel settore economico-aziendale sulla base di standard internazionale e consente di avere un riconoscimento valido in ogni Stato dell'Unione Europea.

⁶ European Business Competence Licence

Alternanza scuola-lavoro e gli stage

Da sempre lo stage rappresenta una specificità della formazione professionale e costituisce parte integrante del processo formativo con i seguenti obiettivi:

- consentire agli allievi di sperimentarsi in situazioni progressivamente più articolate e complesse
- potenziare l'apprendimento in situazione e personalizzare il processo
- affidare all'azienda un ruolo fondamentale nello sviluppo di alcune competenze.

Allo stage si è aggiunta, nel 2015, per il percorso di operatore commerciale l'alternanza formativa. Si tratta di un forte investimento da parte del Cts e delle aziende: ogni allievo svolge, infatti, almeno 315 ore in alternanza lavorativa in diversi periodi dell'anno per moltiplicare e differenziare le opportunità di training on the job. L'elemento di successo risiede nel continuo scambio tra azienda e Cts; gli allievi lavorano e acquisiscono competenze nel contesto lavorativo che li accoglie per poi rientrare in formazione, ridefinire le competenze, sistematizzarle dal punto di vista teorico e formale e soprattutto per personalizzare il processo di apprendimento.

Le attività di stage e di alternanza sono rese possibili da un team di docenti che, nel corso del tempo, ha costruito e consolidato relazioni con una rete di aziende del territorio al fine di strutturare un metodo di approccio condiviso e una cassetta degli attrezzi con strumenti utili ed agili anche per i tutor aziendali in cui i ruoli sono ben specificati e sono evidenziate le competenze da sviluppare nei diversi ambiti lavorativi.

Un'altra peculiarità specifica del Corso Backstage Assistente Tecnico dello spettacolo prevede che gli studenti, nel biennio, vengano coinvolti in stage collettivi, esperienze di pratica professionale in gruppo, con il monitoraggio di esperti del settore, che accompagnano e avviano gli allievi allo "stage professionalizzante" del 3° e 4° anno formativo.

I docenti garantiscono una presenza costante nella supervisione dello studente che viene seguito nelle varie fasi della sua esperienza. Sono inoltre previsti strumenti di autovalutazione guidata ed a complessità progressiva che aiutano gli allievi a leggere criticamente il proprio operato in relazione al ruolo ricoperto e sono quindi molto utili per supportarli nella loro crescita professionale. A completamento dello stage/alternanza formativa, nel corso del terzo anno e dell'anno di diploma, viene inoltre richiesta un'elaborazione ragionata dell'esperienza attraverso un report strutturato che serve a ricostruire i flussi organizzativi, le informazioni più importanti raccolte in azienda e sull'azienda, nonché una riflessione sul ruolo, sulle mansioni e sulle competenze trasversali sviluppate. Tale report si configura come una sorta di project work che viene presentato e discusso dall'allievo durante l'esame di qualifica e diploma.

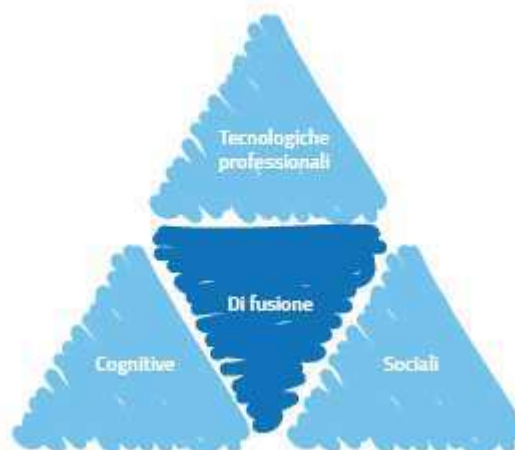
Progetti per lo sviluppo delle competenze trasversali e di cittadinanza

Il Cts investe molte risorse nella realizzazione di progetti trasversali su tematiche di interesse comune ai vari percorsi e importanti per lo sviluppo delle competenze trasversali.

Il tema della legalità continua ad essere molto importante per il Cts, anche alla luce dell'introduzione da parte del MIUR dell'ambito trasversale Cittadinanza e costituzione, per cui vengono organizzati molti progetti per la sensibilizzazione della responsabilità civica.

Il modello adottato dal Cts è rappresentato nel seguente schema:

Il modello di competenze adottato dal Cts



Le competenze di cittadinanza

Il Cts crede che le competenze tecniche e professionali non possano essere disgiunte da un solido e radicato sistema di valori. Per questa ragione attiva ogni anno progetti trasversali che coinvolgono intere classi o gruppi di allievi.

L'obiettivo di queste attività, che riguardano varie sfere di intervento, è promuovere tra gli allievi la consapevolezza della dimensione globale della loro cittadinanza mediante iniziative di informazione, sensibilizzazione, formazione ed educazione che affrontano diversi temi quali la legalità, la pace e la democrazia, la tutela dei diritti umani, le diversità, la giustizia economica e sociale.

Le varie iniziative, oltre ad un lavoro di preparazione che viene svolto all'interno delle classi, possono prevedere incontri con testimoni privilegiati e associazioni nonché la partecipazione ad eventi e iniziative sia a livello provinciale che nazionale.

Il Cts affronta anche altre tematiche di tipo civico, al fine di promuovere il rispetto delle diversità e di genere. La multiculturalità necessita infatti di un continuo lavoro di promozione dei diritti umani, di reciproco rispetto e di prevenzione di fenomeni di prevaricazione in un'ottica di pari opportunità per tutti.

In questi progetti è particolarmente significativa la collaborazione di rete con la Polizia di Stato, per un intervento sinergico e preventivo sui temi della legalità e della giustizia. L'obiettivo è di dare un esempio educativo in cui sono impegnati diversi attori che hanno una funzione pubblica per garantire lo stato di diritto.

Alcuni esempi di progetti offerti alle varie classi sono:

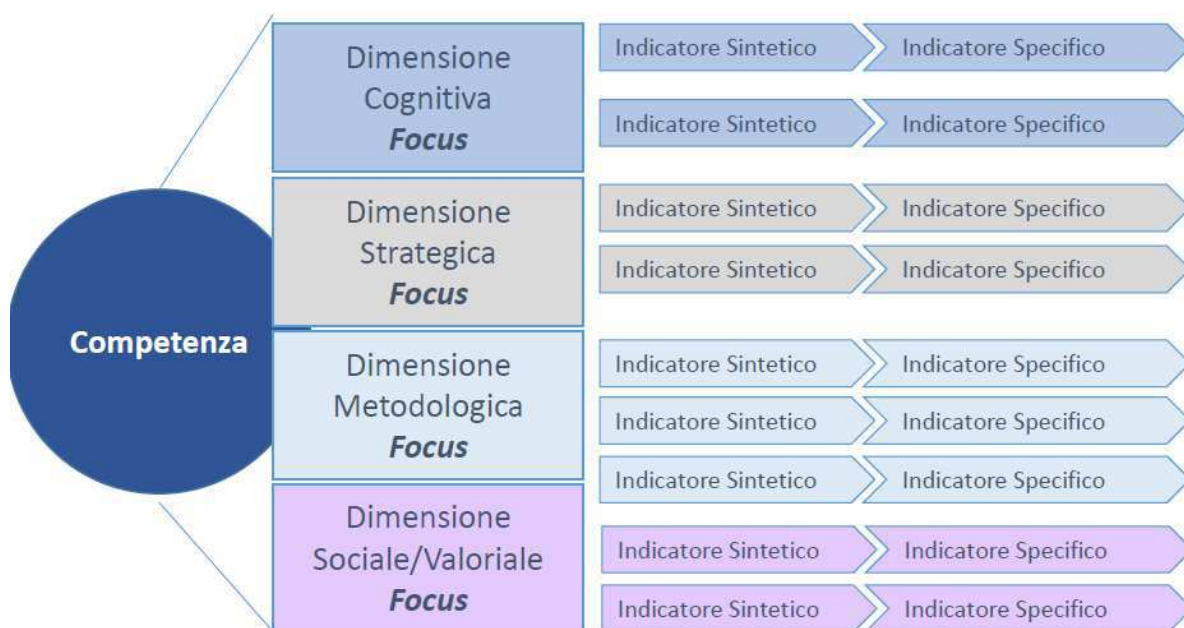
- Incontri con testimoni importanti che narrano le proprie storie come esperienza diretta di lotta alla prevaricazione e alle mafie;

- Organizzazione della giornata della memoria con esponenti della comunità ebraica;
- Percorso di promozione della cultura della legalità e del lavoro attraverso la proiezione e analisi di film e spettacoli teatrali;
- Visita didattica con approfondimento storico-giuridico ai luoghi rappresentativi della democrazia;
- Visita a musei tematici (es. Museo del Novecento);
- Visita di istruzione alla Comunità europea a Bruxelles e alle miniere di Marcinelle per affrontare i temi di valore europeo e lavorativo (tutela del lavoro);
- Progetti in ambito ambientale per promuovere l'Agenda 2030;
- Adesione al progetto del MIUR Il quotidiano in classe per lo sviluppo del senso critico e della corretta lettura dell'attualità (analisi delle fake news).

Le competenze trasversali – soft skill

In seguito alla sperimentazione del modello di valutazione delle competenze chiave proposto dal INAPP a livello nazionale, il Cts intende adottare un dispositivo per valutare le competenze trasversali. Il progetto prende in esame quattro competenze chiave tra le 8 del livello europeo, nello specifico: competenza personale, sociale e capacità di imparare ad imparare; competenza in materia di cittadinanza; competenza imprenditoriale; competenza in materia di consapevolezza ed espressione culturali.

Il modello proposto è il seguente:



Fonte Inapp

Le varie dimensioni saranno analizzate attraverso momenti strutturati in questionari e compiti di realtà somministrati ad inizio e fine percorso al fine di valutare il gap e gli incrementi.

Altri progetti formativi

Conoscere il territorio e le opportunità che offre è un ulteriore strumento di crescita e di possibilità occupazionale. Per questo il Cts organizza iniziative complementari a supporto dell'attività formativa, nella consapevolezza che queste esperienze costituiscono validissime metodologie didattiche per sviluppare competenze:

- Laboratori professionalizzanti;
- Visite aziendali per approfondire la conoscenza del mercato del lavoro;
- Testimonianze di esperti di settore;
- Partecipazione a concorsi di idee.

Di seguito alcuni progetti previsti nel piano dell'offerta formativa e che si sviluppano nell'arco del prossimo triennio.

Job planning

Il Job planning è un progetto di accompagnamento per la ricerca attiva del lavoro che coinvolge le classi terze i cui obiettivi sono:

- creare una relazione diretta tra ragazzi e soggetti/enti che operano nel mondo del lavoro;
- costruire un curriculum ragionato e arricchito con le esperienze di stage e le competenze trasversali acquisite;
- fornire strumenti concreti per la progettualità professionale di studenti e studentesse.

Il progetto Job planning è una realtà consolidata del CTS e prevede sei incontri sui seguenti temi:

- **io lavoratore:** per affrontare i temi del welfare State e dei contratti dei lavoratori in collaborazione con le organizzazioni sindacali del territorio;
- **il mercato del lavoro:** per trattare le tematiche relative alla situazione occupazionale in Alto Adige puntando sui settori trainanti dell'economia locale, in collaborazione con l'Ufficio provinciale Servizio Lavoro;
- **le agenzie di somministrazione lavoro:** per capire come funzionano questi importanti soggetti che si occupano di intermediazione fra domanda e offerta e sentire dalle testimonianze dei protagonisti quali sono le opportunità lavorative offerte;
- **gli strumenti di presentazione in azienda:** per redigere un CV ed una lettera di accompagnamento in linea con le aspettative delle aziende;
- **Il colloquio di selezione:** per prepararsi, sotto la guida di un esperto, a questo importante momento;
- **L'individuazione delle aziende:** per la presentazione della propria candidatura.

Il progetto applica la metodologia di approccio al lavoro adottata dal Cts e riassumibile:



Olimpionico

Si tratta di un'iniziativa riservata agli studenti del corso Olympia, nata per valorizzare le esperienze sportive che gli allievi svolgono ad integrazione del percorso di formazione. Il progetto è organizzato in forma di concorso e si pone i seguenti obiettivi:

- Aiutare gli studenti ad identificare le proprie aree di eccellenza e di miglioramento;
- Stimolare la motivazione, il senso di appartenenza al Cts e facilitare il collegamento tra i contesti scolastici, sportivi e lavorativi;
- Fare un monitoraggio continuo delle competenze e delle esperienze formative e sportive.

Il team dei docenti lavora insieme a ciascun allievo impostando un sistema di monitoraggio continuo, il facilitatore del processo è lo psicologo dello sport che agisce per aiutare gli studenti a collegare le buone prassi agonistiche alla formazione, attraverso colloqui, osservazioni sul campo e azioni svolte in sinergia con aziende e società sportive. Il concorso valuta la motivazione intrinseca dell'allievo nel proprio percorso attraverso il raggiungimento di obiettivi concordati durante i colloqui e misurati attraverso strumenti di autovalutazione. Da un punto di vista pratico i risultati vengono misurati con un punteggio ed una classifica aggiornati nel corso dell'anno formativo in concomitanza degli scrutini di fine quadrimestre e prevedono diversi ambiti di valutazione. I punteggi si basano su criteri oggettivi e condivisi con gli allievi. Al termine dell'anno formativo i primi tre allievi classificati vengono premiati con cerimonia ufficiale.

Simulimpresa

Dal 2014 il Cts fa parte di Simulimpresa, una rete di imprese simulate italiane caratterizzata dalla riproduzione di un contesto d'azienda reale, con i suoi processi organizzativi, documentali e relazionali. Al fine di preparare i ragazzi viene attivato già dal primo anno il laboratorio di **Azienda simulata** che consente di iniziare a familiarizzare con le problematiche e la documentazione tipica di un'attività di ufficio, inserendosi nell'ottica dei flussi lavorativi reali.

La metodologia di Simulimpresa con la sua forte valenza operativa si pone gli obiettivi di:

- Sperimentare i diversi ruoli aziendali;
- Far emergere le aree di eccellenza e di miglioramento degli allievi;

- Dotare gli studenti di competenze professionali nel campo della gestione e dell'amministrazione di aziende;
- Sviluppare abilità operative spendibili sul mercato del lavoro e sperimentabili anche nelle esperienze di stage.

Il progetto Simulimpresa è attivo nel corso Operatore ai servizi d'impresa e ha dato vita ad aziende simulate che operano in diversi settori con il supporto di aziende madrine. La positiva esperienza ha permesso ulteriori sperimentazioni nei corsi di Operatore turistico Sportivo con il progetto Simulhotel incentrato sui processi di lavoro tipici delle strutture ricettive con particolare riferimento alle diverse fasi dell'accoglienza dei clienti e, dal 2017, anche nel corso di Operatore Commerciale con il progetto Simulshop che consente agli allievi di sperimentare, in situazione protetta, le attività tipiche di un negozio. Il Cts ha investito per strutturare nuovi laboratori nell'ambito commerciale per consentire una maggiore sperimentazione in situazione delle attività di vendita e nell'ambito turistico.

Portfolio

Nel corso del triennio si intende potenziare il progetto "portfolio" con la finalità di valorizzare i curricula dei ragazzi. Il portfolio è una raccolta di documenti significativi del percorso di formazione di ciascuno come i migliori lavori realizzati nel corso degli anni formativi, le certificazioni, i brevetti, partecipazioni a concorsi ed eventi ed altro. Per dare ancora maggior risalto al progetto al termine di ogni anno formativo i ragazzi discutono con una commissione di docenti il lavoro svolto e ricevono un feedback valutativo.

Il progetto si prefigge l'obiettivo di valorizzare gli allievi in formazione e rendere evidente e tangibile il percorso di crescita professionale e personale nel corso del triennio.

Brevetti sportivi

Nei corsi per Operatore e Tecnico turistico sportivo è prevista la preparazione per il conseguimento di brevetti sportivi. Il Cts ha attivato collaborazioni con alcune federazioni sportive riconosciute dal CONI e con associazioni affiliate per consentire ai propri allievi di ottenere attestati e brevetti spendibili nel settore di riferimento.

Il costo per l'organizzazione dei brevetti è sostenuto dal Cts nella convinzione che una formazione pubblica di qualità debba consentire a tutti la possibilità di accedere alle opportunità formative offerte nei vari ambiti.

I brevetti che è possibile ottenere sono:

- Arrampicata sportiva (attestato)
- Nordik walking 1°liv.
- Personal Trainer 1° liv.
- Personal Trainer 2° liv.

Il Cts organizza anche iniziative supplementari per gli allievi eccellenti in comportamento e rendimento, offrendo ulteriori specializzazioni come il brevetto di assistente bagnante, l'accompagnatore cicloturistico e altre opportunità che arricchiscono il curriculum in vista dell'inserimento nel mondo del lavoro.

Laboratorio di animazione e di organizzazione di eventi sportivi

Per gli allievi del Tecnico turistico sportivo viene organizzato un laboratorio specialistico di animazione con la partecipazione ad attività pratiche sulle tecniche di animazione da realizzarsi in collaborazione con professionisti che operano nel settore specifico. Il progetto, che prevede la collaborazione con aziende del territorio, ha come obiettivo lo sviluppo delle seguenti competenze:

- Elaborare, organizzare e gestire attività di animazione, sulla base del contesto di riferimento e dei bisogni dei potenziali destinatari;
- Organizzare e gestire proposte di attività motoria e sportiva, riadattando il setting della proposta in base al target e al contesto;
- Gestire la comunicazione nel contesto dell'animazione turistica e motoria.

I ragazzi rafforzano le loro competenze di public speaking e di comunicazione nel settore dell'animazione turistica. Il ruolo del docente di economia del turismo, affiancato da esperti del settore, è quello di fornire agli studenti le nozioni adottate principalmente in ambienti ricreativi d'infanzia, in ambito turistico e sociale e in relazione alle specifiche caratteristiche dello sviluppo psicomotorio, oltre alla gestione di un rapporto di "first step" e orientamento all'intrattenimento artistico.

Per il percorso Olympia è previsto anche un percorso fortemente specialistico nell'ambito del marketing dell'organizzazione, degli impianti e degli eventi sportivi per una migliore conoscenza delle strutture sportive del territorio e delle normative che ne regolano il funzionamento. Il programma è diversificato per ciascuna classe e serve come pratica professionale; gli allievi sono seguiti dai docenti di riferimento e da un esperto appositamente incaricato.

Progetti per la promozione del plurilinguismo

Il Cts, in previsione dell'inserimento lavorativo, promuove con progetti diversificati il plurilinguismo tra i propri studenti.

Per arricchire il curriculum degli allievi, è stata potenziata nella didattica la metodologia usata nelle certificazioni linguistiche al fine di supportare gli allievi nella preparazione. Poiché i livelli di difficoltà sono diversificati sulla base di quanto previsto dal Quadro comune europeo per la conoscenza delle lingue, il Cts ha sviluppato anche un laboratorio linguistico sulla piattaforma didattica al fine di consentire agli allievi che vogliono approfondire le lingue, di accedere ai materiali ed alle esercitazioni sulla base del proprio livello di conoscenza.

Per promuovere il plurilinguismo vengono inoltre realizzati progetti sia di scambio linguistico con la scuola professionale in lingua tedesca sia all'interno del circuito internazionale del progetto Simulimpresa di cui il Cts fa parte da alcuni anni. Questi progetti hanno l'obiettivo di facilitare la conoscenza fra gli allievi del territorio e di promuovere la lingua attraverso lo scambio tra pari, per trovare strategie didattiche diverse da quelle tradizionali.

Certificazioni linguistiche

Il Cts offre la possibilità di ottenere certificazioni linguistiche sia per la lingua tedesca che per quella inglese. Per accedere alle certificazioni è prevista una selezione che avviene sulla base di prove strutturate e di colloqui al fine di identificare i candidati che hanno buone possibilità di successo.

Il Cts organizza incontri con altri uffici provinciali che si occupano di plurilinguismo al fine di far conoscere agli allievi opportunità gratuite per certificare la propria conoscenza della lingua e sfruttare le possibilità offerte dai vari servizi per l'approfondimento delle lingue.

Stage all'estero

Il Cts crede nell'importanza delle conoscenze linguistiche e dell'approccio culturale come parte integrante delle competenze fondamentali che ogni cittadino europeo deve possedere per inserirsi pienamente nella società e nel mondo del lavoro. Per questa ragione ha previsto la possibilità di un soggiorno all'estero, in un paese di lingua tedesca, riservato agli allievi degli ultimi anni motivati ed interessati al progetto.

Lo stage all'estero, di tre settimane, prevede un modulo introduttivo di accoglienza culturale e linguistica e di preparazione specifica all'inserimento in azienda e/o un'esperienza lavorativa in un'azienda che svolge attività attinenti al profilo professionale di riferimento.

Durante il soggiorno gli allievi sono ospitati presso famiglie e nel tempo libero vengono organizzate attività culturali e ricreative, in base agli interessi degli allievi. La presenza in loco di docenti della scuola, garantisce il monitoraggio dell'esperienza e l'eventuale intervento, ove necessario.

Valutazione degli apprendimenti

Valutazioni intermedie

Il Cts dedica particolare attenzione alla valutazione degli apprendimenti, intesa come processo complesso che prende in esame saperi, comportamenti, competenze e potenzialità di crescita nel corso del periodo formativo. L'apprendimento è misurato dal Consiglio di classe nelle sedute di valutazione ed è regolamentato dalla Delibera della Giunta provinciale 1027 del 9/10/2018 e da quanto deliberato dal Collegio dei docenti⁷.

Il Cts ha scelto di monitorare con costanza l'apprendimento dei propri studenti al fine di attivare eventuali interventi di sostegno per il miglioramento delle performance e di poter aggiornare costantemente le famiglie sui risultati dei ragazzi, grazie all'intervento del tutor che cura il rapporto con le famiglie a supporto di quanto già inserito nel registro elettronico.

Partendo dal processo valutativo, inteso come momento formativo di confronto con l'allievo attraverso il feedback, il Cts si pone come obiettivo di supportare ogni studente nell'acquisizione di consapevolezza delle proprie competenze, abilità e predisposizioni, affinché sia capace di affinare l'autovalutazione.

⁷ Cfr. *Criteri di valutazione* pubblicati sul sito e deliberati dal CD in data 3.9.2019

Spesso il momento valutativo serve anche come strumento di diagnosi che consente di identificare le cause di una performance non adeguata e quindi di intervenire per proporre un ri-orientamento o un percorso alternativo a forte valenza lavorativa.

Il Cts mette a disposizione degli allievi e delle famiglie tutte le informazioni sull'andamento formativo attraverso il registro elettronico.

Valutazione finale

I processi di valutazione finale si articolano in tre momenti:

- Valutazione di fine anno fatta dal Consiglio di classe per tutti gli allievi che porta a:
 - promozione alla classe successiva, non promozione, sospensione del giudizio
 - ammissione o non ammissione all'esame di qualifica per le classi terze, di diploma per l'anno di tecnico e di maturità professionale per gli allievi che hanno frequentato il corso di preparazione all'esame di Stato (CAPES)
- Valutazione degli esami di qualifica e di diploma fatta dalla commissione esaminatrice nominata dal Direttore della Direzione provinciale Formazione professionale in lingua italiana.
- Valutazione dell'esame di Stato fatta dalla commissione esaminatrice nominata dall'Intendenza scolastica italiana su mandato del MIUR.

Azioni della scuola per l'inclusione scolastica

La complessità della popolazione scolastica richiede un importante investimento di risorse per lo sviluppo di percorsi personalizzati e attenti al potenziamento non solo delle competenze professionali e lavorative, ma anche delle competenze di cittadinanza, al fine di fronteggiare situazioni di svantaggio socioculturale e consentire uno sviluppo adeguato dell'aspetto relazionale, in un'ottica di inclusione e valorizzazione delle diversità.

Per promuovere la cultura dell'inclusione, il Cts valorizza i diversi ruoli delle risorse professionali presenti al proprio interno, investendo nell'aggiornamento e nell'innovazione metodologica, con una costante attenzione alla centralità della persona, in una logica di inclusione e di intervento olistico, non solo professionale, ma anche socioeducativo.

Si descrivono di seguito gli organi e le figure maggiormente coinvolte nel processo di inclusione.

Docenti di insegnamento individuale

Gli insegnanti di insegnamento individuale utilizzano le più moderne strategie di personalizzazione, pianificando interventi mirati, ed avvalendosi di un repertorio di metodologie didattiche inclusive.

Gli insegnanti lavorano sia per la valorizzazione delle potenzialità dei ragazzi certificati per la legge 104/92, sia come supporto all'intera classe. Sono le figure di raccordo con le istituzioni del territorio per individuare le migliori strategie didattiche e pedagogiche che permettano agli allievi certificati di lavorare per costruire il proprio progetto di vita.

Per la gestione delle dinamiche di classe collaborano inoltre attivamente con il consiglio di classe come garanti dell'inclusione per allestire ambienti di apprendimento stimolanti, utilizzare in modo efficace spazi e tempi, ricorrere a mediatori didattici multicanale, comprese le TIC, per sostenere processi di apprendimento attivi e cooperativi. Sono una figura particolarmente importante per il Cts per la valorizzazione della politica di inclusione del singolo nel gruppo classe, a favore e vantaggio di tutti.

Collaboratore/trice all'integrazione

Ha come compiti principali:

- La partecipazione alla stesura del piano educativo individualizzato (PEI), mantenendo un ruolo attivo nel consiglio di classe per gli allievi di sua competenza;
- La collaborazione con i docenti nelle attività didattiche e nelle situazioni che richiedono un supporto pratico – funzionale, socio-relazionale e di facilitazione;
- La promozione dell'autonomia personale e sociale degli allievi seguiti;
- L'osservazione di comportamenti e di modalità di interazione da condividere con il consiglio di classe;

E' un'importante figura di raccordo ed un valore aggiunto per l'elaborazione delle strategie di inclusione per gli allievi seguiti.

Educatore

Dal 2018 il Cts ha inserito anche la figura dell'educatore al fine di potenziare l'integrazione di allievi che sono a rischio di dispersione per situazioni socioculturali complesse. All'interno di questo contesto il Cts aderisce anche ad un progetto nazionale nella rete promossa da Italia Educatore al fine di contrastare la dispersione, con interventi mirati sulle classi al fine di trovare strategie di rafforzamento dei legami tra pari e di migliorare il rapporto tra discente e percorso formativo.

Gruppo di lavoro per l'inclusione (GLI)

Il Cts ha istituito il Gruppo di lavoro per l'inclusione, composto dalla Direttrice, da un insegnante curricolare, da una collaboratrice all'integrazione e da due docenti di insegnamento individuale. Il GLI si riunisce di norma due volte all'anno per supervisionare le attività legate all'integrazione e condivide in équipe le situazioni che richiedono maggiore supporto per l'inclusione.

Gruppo ristretto per l'inclusione: Minigli

Dal 2017 il Cts ha istituito anche un altro organo che si occupa di inclusione formato dalla Direzione e da tre docenti di insegnamento individuale che rappresentano i diversi percorsi della formazione di base. Il Minigli si riunisce in media una volta al mese, con maggiore frequenza nel momento di analisi e mappatura degli allievi con DSA o con BES.

Si occupa principalmente di:

- rilevazione dei BES presenti nella scuola;
- raccolta e documentazione degli interventi didattico-educativi posti in essere;
- focus/confronto sui casi, consulenza e supporto ai colleghi sulle strategie/metodologie di gestione delle classi;
- rilevazione, monitoraggio e valutazione del livello di inclusività della scuola.

Il gruppo di lavoro, quando lo ritiene necessario, coinvolge altre figure professionali che seguono tematiche specifiche al fine di monitorare tutti i processi in essere e garantire uniformità di approccio e condivisione delle strategie di intervento più efficaci.

Referenti per l'inclusione

Il Cts ha inoltre due docenti referenti dell'inclusione che partecipano ai gruppi di lavoro interscuola e con l'Intendenza, al fine di condividere le strategie di sistema. Hanno il compito di mantenere i rapporti istituzionali, soprattutto con le scuole primarie di primo grado per la raccolta di informazioni necessarie alla elaborazione di piani personalizzati per l'inclusione degli allievi che si iscrivono alla scuola.



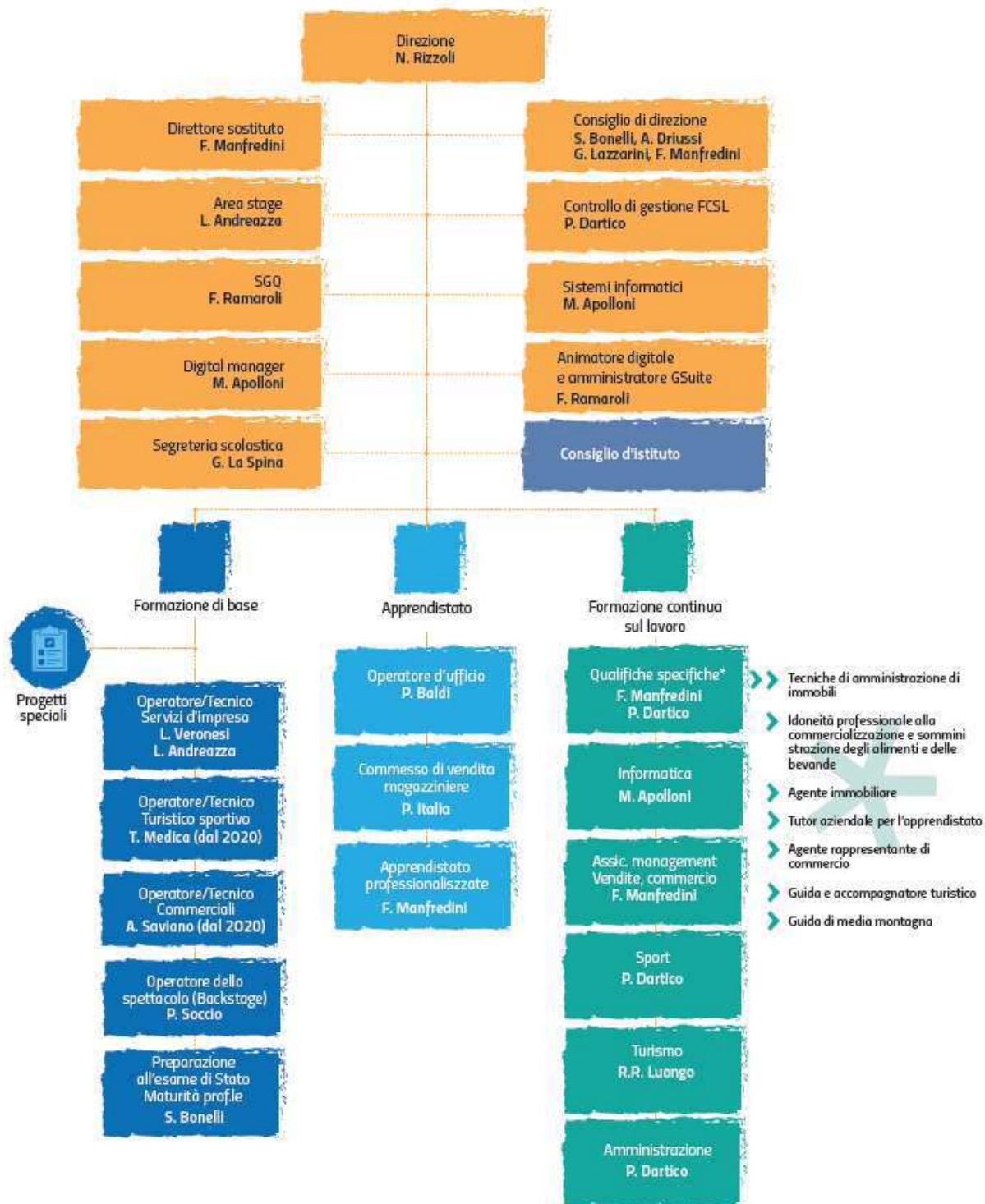
Modello organizzativo

Il Cts è dotato di un'organizzazione articolata e diversificata per aree e ruoli con l'obiettivo di garantire efficacia ed efficienza nello svolgimento delle molteplici attività che lo caratterizzano.

L'organigramma rappresentato nello schema esemplifica le diverse attività e le persone che sono incaricate di garantirne il funzionamento in stretto contatto e collaborazione con la Direzione. In questo modo l'organizzazione riesce velocemente a far fronte alle numerose necessità e a valorizzare le persone arricchendo l'impegno nella didattica con mansioni di governance e di compartecipazione alla gestione della struttura.

Le principali aree di attività del Cts sono:

- **la formazione di base**, che riguarda i giovani in uscita dalle scuole secondarie di primo grado, a cui si è aggiunto il nuovo corso per la preparazione alla maturità professionale nonché il settore progetti speciali che realizza attività rivolte agli studenti;
- **l'apprendistato di base e professionalizzante**, rivolto ai giovani lavoratori in formazione;
- **la formazione continua** sul lavoro che riguarda i lavoratori, le lavoratrici e i disoccupati.



Dall'anno formativo 2018-19 il Cts, in ottemperanza a quanto previsto dal Regolamento di esecuzione relativo all'autonomia scolastica, ha scritto lo Statuto, approvato dal Consiglio di direzione in data 23 ottobre 2018, introducendo gli organi collegiali previsti dall'autonomia. Il Consiglio di istituto è composto secondo le indicazioni statutarie di otto membri, la Direttrice, la segretaria scolastica, tre docenti eletti dal collegio docenti (Ferdinando Manfredini, Silvia Bonelli e Matteo Apolloni), due genitori eletti tra i rappresentanti dei genitori (Lorena Turri e Andrea Rojas) ed una allieva eletta tra i rappresentanti degli allievi (Rebecca Slompo). Il Cts ha scelto di mantenere anche come organo aggiuntivo il Consiglio di direzione con funzione consultiva.

Organizzazione della didattica

La didattica cerca di diversificare le metodologie al fine di rendere interattivo l'apprendimento e coinvolgere gli allievi nella costruzione del proprio percorso formativo.

In un contesto di complessità socioculturale, sono di fondamentale importanza figure di sistema come facilitatori e mentori del processo di apprendimento e di inclusione, al fine di supportare gli allievi nello sviluppo professionale e personale. Oltre alle figure legate al percorso di inclusione descritto in precedenza, sono di particolare rilievo:

Tutor

Il tutor è un punto di riferimento costante per gli studenti e per le famiglie.

Nelle classi prime, spesso caratterizzate da allievi con background diversi e vissuti non omogenei, il tutor, decisivo nella costruzione del gruppo classe, ha buone capacità relazionali ed è attento a cogliere segnali e dinamiche interpersonali che possono sfociare in situazioni di problematicità. Ha il compito di valutare le situazioni, intervenendo direttamente nella rielaborazione con gli allievi o richiedendo la collaborazione dei coordinatori e della Direzione, in caso di interventi educativi più strutturati e che necessitano del coinvolgimento di una rete più ampia.

Nelle classi successive il tutor continua ad avere un ruolo importante nello sviluppo delle competenze degli allievi, curando i rapporti con le famiglie per informarle sull'apprendimento e comportamento dei figli, con gli allievi per supportarli nel loro sviluppo professionale e personale, con i colleghi del consiglio di classe per condividere le metodologie e le strategie didattiche più adeguate per ciascun gruppo.

Coordinatore

Un'altra figura importante nell'organizzazione didattica del Cts è quella del coordinatore. I ruoli di coordinamento sono affidati a docenti di grande esperienza che collaborano con la direzione per il miglioramento continuo delle strategie didattiche ed educative, per l'attualizzazione dei saperi professionali specifici per ciascun corso e per l'analisi e la soluzione di casi particolarmente problematici che richiedono interventi strutturati con la rete dei servizi territoriali. Al coordinatore spetta il compito di presidiare e supervisionare i processi operativi in un'ottica di innovazione e progettazione di nuove

attività al fine di individuare strategie che consentano il positivo rilancio e risoluzione di situazioni sempre più complesse. I coordinatori sono indicati nell'organigramma.

Psicologo dello sport

La figura dello psicologo dello sport pensata principalmente per gli allievi del corso Olympia al fine di favorire un collegamento fra performance sportive e processo formativo costituisce un valido supporto anche per gli studenti degli altri corsi per lo sviluppo di competenze trasversali, fondamentali per rendere più efficaci i comportamenti all'interno dei diversi contesti in cui gli allievi del CTS operano (formazione, aziende, attività extrascolastiche, eventi).

Animatore digitale e amministratore della piattaforma Gsuite

L'emergenza epidemiologica da Covid-19 ha portato al potenziamento dell'utilizzo della piattaforma Gsuite for education che è stata adottata dal Cts come piattaforma unica per la didattica a distanza. Per rendere coerenti, omogenee e continue le attività svolte dai docenti, mettere gli studenti in condizione di fruire della Fad e garantire l'assolvimento del ruolo sociale di formazione e integrazione dei giovani è stata identificata la figura del responsabile della Fad che svolge il ruolo di animatore digitale e amministratore della piattaforma. Il ruolo è svolto dal Prof. Franco Ramaroli a cui docenti e alunni possono anche fare riferimento per la risoluzione di problematiche tecniche, che è anche responsabile dell'aggiornamento di un'area web riservata, contenente le linee guida, le best practice e il materiale formativo più significativo per i docenti.

Digital manager e amministratore Social network e strumenti di comunicazione

Il Cts ha introdotto e sta potenziando la figura del digital manager con la funzione di amministrazione dei canali social, del sito, del web e dei dispositivi digitali per la comunicazioni presenti nella scuola, occupandosi della pubblicazione delle comunicazioni, dell'aggiornamento del sito e della supervisione dei post, in accordo con la direzione per le strategie di comunicazione e i canali ad esse collegati. Il ruolo è ricoperto dal prof. Matteo Apolloni.

Capitale relazionale

Parte integrante dell'organizzazione è il capitale relazionale, rappresentato dal complesso delle relazioni, dei rapporti e delle interconnessioni instaurate dal Cts con i propri stakeholder e più in generale con l'ambiente in cui opera. E' un valore intangibile molto importante con il quale il Cts genera e potenzia le relazioni con il proprio contesto di riferimento.

Continuo è il lavoro di potenziamento della rete di relazioni per aumentare la qualità del servizio al territorio attraverso uno scambio simbiotico di sapere e di competenze e generare un know how diffuso, che capitalizzi il valore aggiunto apportato dai diversi stakeholder all'interno del progetto professionale e formativo. Il Cts è consapevole che "senza il sistema non c'è risposta adeguata alla complessità"⁸.

⁸ Cfr. Cts, *Il lavoro si forma. Bilancio sociale, 2014*, p.69



Il Cts ha scelto, già dal 2011, di monitorare e rendicontare i propri risultati attraverso lo strumento del Bilancio sociale. La redazione del Bilancio sociale è un processo di rendicontazione condivisa che fornisce l'occasione di riflettere sul proprio operato, sentirsi stimolato a promuovere innovazione e miglioramento delle proprie performance e potenziare il dialogo con la rete territoriale dei portatori di interesse.

E' uno strumento strategico che il Cts collega con il Sistema di gestione della qualità che, con la versione ISO 9001:2015 ha spostato il focus verso l'analisi del rischio e la pianificazione di azioni che lo possano prevenire.

Tutti questi scenari trovano una forte interconnessione all'interno del Bilancio sociale che si consolida come strumento di governance per dialogare con le istituzioni e gli stakeholder (studenti, famiglie, aziende, docenti, lavoratori, cittadini), mettendo a sistema le esperienze di certificazione della qualità con le prassi dell'autovalutazione e monitoraggio che caratterizzano il metodo di lavoro interno.

Le diverse edizioni del Bilancio sociale sono pubblicate sul sito del Cts, www.cts-einaudi.fpbz.it. E' stato presentato il 19 novembre 2020 il quarto Bilancio sociale 2019. InFormazione tra Fare e Pensare. Sulla pagina Facebook della scuola www.facebook.com/CTSEinaudiBz e sul canale YouTube della PAB è disponibile il video dell'evento.



Le seguenti integrazioni vengono apportate in fase di revisione del Ptof nel novembre 2020.

Progetti di sistema per la prevenzione dell'abbandono scolastico

Il Cts aderisce a progetti di sistema come il progetto FSE30362 – “GOAL 2020” e successive edizioni, cofinanziati dal Fondo sociale europeo della Provincia autonoma di Bolzano, realizzati da Irecoop Alto Adige Südtirol in partenariato con La Strada – der Weg e Arciragazzi Bolzano APS.

I progetti, in particolare GOAL 2020, si pongono l'obiettivo di ridurre l'abbandono scolastico attraverso l'attuazione di un servizio socio-pedagogico attraverso attività di prevenzione e interventi di consulenza/sostegno socio-pedagogico all'interno di tutte le scuole secondarie di secondo grado in lingua italiana della Provincia di Bolzano. Grazie a formazione individualizzata, in piccolo gruppo, laboratori, consulenza, supporto, mira a fornire ai partecipanti a rischio di abbandono risposte immediate e articolate alle criticità, ascolto e sostegno per affrontare in modo consapevole le difficoltà della crescita e dell'apprendimento e ai contesti classe ed alle comunità scolastiche strumenti con cui affrontare, prevenire e contrastare i fattori che concorrono nel causare l'abbandono scolastico.

Piano della Didattica Digitale Integrata

Inoltre l'evento eccezionale causato dall'emergenza epidemiologica Covid – 19 che ha richiesto anche al Cts l'adozione di un piano straordinario nella didattica, con la conseguente necessità di elaborare un regolamento per la Didattica digitale integrata che viene inserito nel Ptof.

La Scuola professionale per il commercio, turismo e i servizi “Luigi Einaudi” adotta come piattaforme digitali istituzionali in dotazione alla Scuola:

- Il Registro elettronico Classeviva soprattutto per l'agenda degli impegni della classe e per le comunicazioni con la famiglia.

- La piattaforma Gsuite soprattutto per Meet (collegamento online) e Classroom per la classe virtuale.

Modalità di svolgimento delle attività

Il docente attiva la lezione inviando il link agli allievi attraverso le caselle di posta @cts-einaudi.it o attraverso Classroom e rileva la presenza sul registro elettronico (presente a distanza). L'assenza alle videolezioni deve essere giustificata alla stregua delle assenze dalle lezioni in presenza e viene considerata nel conteggio delle ore per l'ammissione agli scrutini finali. Sul registro elettronico andranno annotati anche eventuali ritardi o uscite anticipate.

Durante lo svolgimento delle videolezioni alle studentesse e agli studenti è richiesto il rispetto delle seguenti regole:

- accedere alla videolezione con puntualità, secondo quanto stabilito dall'orario settimanale delle videolezioni o dall'insegnante.
- Il link di accesso al meeting è strettamente riservato, pertanto è assolutamente vietato a ciascuno di condividerlo con soggetti esterni alla classe o alla scuola;
- accedere al meeting sempre con microfono disattivato. L'eventuale attivazione del microfono è richiesta dall'insegnante o consentita dall'insegnante su richiesta della studentessa o dello studente;
- in caso di ingresso in ritardo, non interrompere l'attività in corso, ma notificare la propria presenza attraverso la chat;
- partecipare ordinatamente al meeting. Le richieste di parola sono rivolte all'insegnante sulla chat o utilizzando gli strumenti di prenotazione disponibili sulla piattaforma;
- durante la videolezione la videocamera deve essere attivata ed inquadrare la alunna o lo alunno stesso in primo piano, l'abbigliamento deve essere adeguato, l'ambiente adatto all'apprendimento e possibilmente privo di rumori di fondo.
- Gli studenti devono essere provvisti del materiale necessario per lo svolgimento dell'attività.
- L'invio di materiale didattico in formato digitale è consentito fino alle ore 19:00, dal lunedì al venerdì, salvo diverso accordo tra l'insegnante e il gruppo di studenti.

La valutazione in DDI

- La valutazione degli apprendimenti realizzati con la FaD segue gli stessi criteri della valutazione degli apprendimenti realizzati in presenza e viene segnata sul registro elettronico.

Attività e compiti

- La formazione a distanza prevede, esattamente come il lavoro in aula, la possibilità che gli allievi svolgano delle attività per strutturare le proprie conoscenze e consolidare quanto hanno appreso, facciano ricerche e svolgano compiti assegnati (attività asincrone).

Aspetti disciplinari relativi all'utilizzo degli strumenti digitali

- La piattaforma in uso possiede un sistema di controllo molto efficace e puntuale che permette all'amministratore di sistema di verificare quotidianamente i cosiddetti log di accesso alla piattaforma. La piattaforma è quindi in grado di segnalare tutti gli eventuali abusi, occorsi prima, durante e dopo ogni sessione di lavoro.
- Gli account personali sul Registro elettronico e sulla piattaforma sono degli account di lavoro o di studio, pertanto è severamente proibito l'utilizzo delle loro applicazioni per motivi che esulano le attività didattiche, nel rispetto di ciascun membro della comunità scolastica, della sua privacy e del ruolo svolto.
- In particolare, è assolutamente vietato diffondere immagini o registrazioni relative alle persone che partecipano alle videolezioni, disturbare lo svolgimento delle stesse, utilizzare gli strumenti digitali per produrre e/o diffondere contenuti osceni o offensivi.
- Il mancato rispetto di quanto stabilito nel presente Regolamento può portare all'attribuzione di note disciplinari e all'immediata convocazione a colloquio dei genitori, e, nei casi più gravi, all'irrogazione di sanzioni disciplinari con conseguenze sulla valutazione intermedia e finale del comportamento.

Introduzione dell'Educazione civica nel Corso di preparazione all'esame di Stato – maturità professionale

A seguito dell'introduzione con la Legge n.92 del 20/8/2019 dell'insegnamento trasversale dell'Educazione civica e della sua valutazione dello stesso, anche la formazione professionale recepisce quanto disposto dal DM 35 del 22.06.2020.

Poiché il recepimento riguarda il Corso di preparazione all'esame di Stato, per il quale già erano programmate anche negli anni precedenti, attività trasversali inerenti i temi principali di cittadinanza e costituzione, viste le peculiarità del corso il Consiglio di classe concorda le modalità di organizzazione e di pianificazione dell'insegnamento trasversale dell'educazione civica, in ottemperanza a quanto disposto dalla DGP 1366 del 18.11.2014, nonché le modalità di valutazione che sono approvate dal Collegio docenti unitamente alla revisione del presente documento programmatico.

Verranno svolte 33 ore di educazione civica inerenti le seguenti macrotematiche:

1. Costituzione, istituzioni dello Stato italiano, dell'Unione europea e degli organismi internazionali; storia della bandiera e dell'inno nazionale;
2. Agenda 2030 per lo sviluppo sostenibile, adottata dall'Assemblea generale delle Nazioni Unite il 25 settembre 2015;
3. educazione alla cittadinanza digitale;
4. elementi fondamentali di diritto, con particolare riguardo al diritto del lavoro;
5. educazione ambientale, sviluppo eco-sostenibile e tutela del patrimonio ambientale, delle identità, delle produzioni e delle eccellenze territoriali e agroalimentari;
6. educazione alla legalità e al contrasto delle mafie;
7. educazione al rispetto e alla valorizzazione del patrimonio culturale e dei beni pubblici comuni;

8. formazione di base in materia di protezione civile, con particolare focus alla pandemia da Covid-19.

Le tematiche saranno trattate in modo interdisciplinare e valorizzate da ciascun docente nel registro elettronico come Educazione civica: argomento trattato in modo che siano facilmente evincibili e documentate. Il coordinamento è affidato alla coordinatrice di classe prof.ssa Silvia Bonelli che proporrà la valutazione finale nel secondo quadrimestre, consolidando le valutazioni dei vari docenti che hanno concorso allo sviluppo delle attività durante tutto l'anno formativo.

Indice

Premessa	p. 2
Uno La scuola e il suo contesto	p. 3
Analisi del contesto e dei bisogni del territorio	p. 3
Caratteristiche principali della scuola	p. 4
Il capitale strutturale	p. 5
Il Capitale umano e intellettuale	p. 5
Due Le scelte strategiche	p. 7
Piano di miglioramento	p. 7
Obiettivi formativi prioritari	p. 9
Principali elementi di innovazione	p. 9
Tre L'offerta formativa	p. 12
Qualifiche triennali	p. 13
Corsi annuali di diploma professionale	p. 16
Corso di preparazione all'esame di Stato - Capes	p. 20
Apprendistato	p. 20
Formazione continua sul lavoro	p. 21
Alternanza scuola-lavoro e gli stage	p. 22
Progetti per lo sviluppo delle competenze trasversali e di cittadinanza	p. 22
Altri progetti formativi	p. 25
Progetti per la promozione del plurilinguismo	p. 28
Valutazione degli apprendimenti	p. 29
Azioni della scuola per l'inclusione scolastica	p. 30
Quattro L'organizzazione	p. 33
Modello organizzativo	p. 33
Organizzazione della didattica	p. 35
Capitale relazionale	p. 36
Cinque La rendicontazione	p. 37
Integrazioni	p. 38
Progetti di sistema per la prevenzione dell'abbandono scolastico	p. 38
Piano della Didattica Digitale Integrata	p. 38
Introduzione dell'Educazione civica nel Corso di preparazione all'esame di Stato – maturità professionale	p. 40