



astat info

25

Mai
maggio
2026

Entwicklung im Tourismus - 2025

Andamento turistico - 2025

9,1 Mio.

Ankünfte

arrivi

38,2 Mio.

Übernachtungen

presenze

44,9%

Übernachtungen von Gästen
aus Deutschland

presenze dalla Germania

6,2 Mio.

Übernachtungen im August

presenze ad agosto

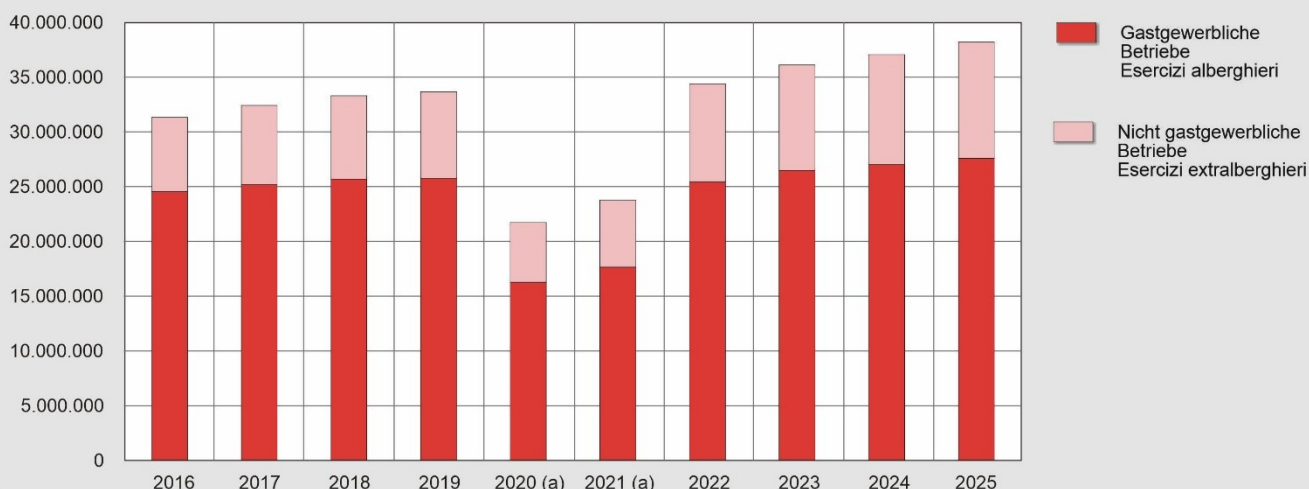
Im Jahr 2025 verzeichnet Südtirol 38,2 Millionen Übernachtungen (+3,1 % im Vergleich zu 2024) und 9,1 Millionen Ankünfte (+3,9 %). 72,1 % der Übernachtungen entfallen auf die gastgewerblichen Betriebe. Der August nähert sich mit 6,2 Millionen Übernachtungen dem bisherigen Höchstwert von August 2021 an (6,4 Millionen Übernachtungen).

Le presenze in Alto Adige nel 2025 sono 38,2 milioni (+3,1% rispetto al 2024), gli arrivi 9,1 milioni (+3,9%). Il 72,1% delle presenze si registra negli esercizi alberghieri. Il mese di agosto con 6,2 milioni di presenze si avvicina al valore massimo mensile mai raggiunto (6,4 milioni di presenze nell'agosto 2021).

Graf. 1

Übernachtungen in den Beherbergungsbetrieben nach Betriebsart - 2016–2025

Presenze negli esercizi ricettivi per tipo d'esercizio - 2016–2025



(a) In den Jahren 2020 und 2021 zeigen sich die Auswirkungen der Einschränkungen aufgrund der Covid-19-Pandemie. Nel biennio 2020–2021 sono evidenti gli effetti delle restrizioni causate dalla pandemia da COVID-19.



Beherbergungsbetriebe und Betten

Im Jahr 2025 stehen den Gästen in Südtirol 262.870 Betten in 12.187 gastgewerblichen und nicht gastgewerblichen Betrieben zur Verfügung (+2,3 % bzw. +3,7 % gegenüber 2024).

Im Vergleich zum Vorjahr verzeichnen alle Bezirksgemeinschaften einen Anstieg der Anzahl der Betriebe, mit Zuwächsen zwischen 5,7 % im Vinschgau und 1,6 % in Salten-Schlern. Bozen weist hingegen einen Rückgang der Anzahl der Betriebe (-7,1 %) auf, der jedoch durch die Zunahme der verfügbaren Bettenkapazität (+3,3 %) ausgeglichen wird.

Auch alle anderen Bezirksgemeinschaften zeigen bei der Bettenkapazität steigende Werte: Die stärksten Zuwächse werden im Eisacktal (+5,8 %) und im Pustertal (+4,1 %) verzeichnet, die geringste Zunahme hingegen im Wipptal (+1,0 %). Insgesamt standen in Südtirol 12.187 Betten mehr zur Verfügung als im Jahr 2024.

Esercizi ricettivi e posti letto

Nel 2025 l'offerta turistica in Alto Adige consiste in 262.870 posti letto distribuiti in un totale di 12.187 esercizi ricettivi alberghieri ed extralberghieri (rispettivamente +2,3% e +3,7% rispetto al 2024).

In confronto all'anno precedente tutti i comprensori mostrano una crescita degli esercizi con valori che oscillano dal 5,7% della Val Venosta all'1,6% di Salto-Sciliar. Bolzano registra invece una variazione negativa del numero di esercizi (-7,1%), compensato però da un aumento dei posti letto disponibili (+3,3%).

Se si guarda al dato dei posti letto, anche tutti gli altri comprensori mostrano dati in crescita: gli aumenti maggiori si registrano in Valle Isarco (+5,8%) e Val Pusteria (+4,1%), mentre quelli più bassi in Alta Valle Isarco (+1,0%). Complessivamente, in Alto Adige risultano 12.187 letti in più rispetto al 2024.

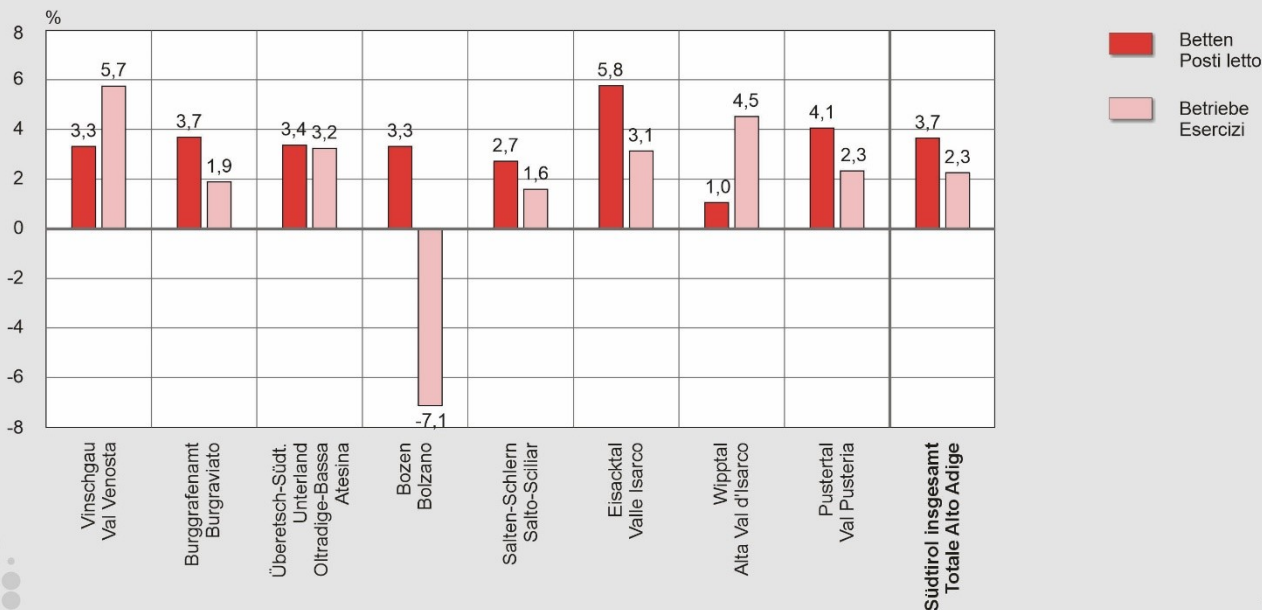
Graf. 2

Beherbergungsbetriebe und Betten nach Bezirksgemeinschaft - 2025

Prozentuelle Veränderung gegenüber dem Vorjahr

Esercizi ricettivi e posti letto per comunità comprensoriale - 2025

Variazione percentuale rispetto all'anno precedente



© astat 2026 - vg

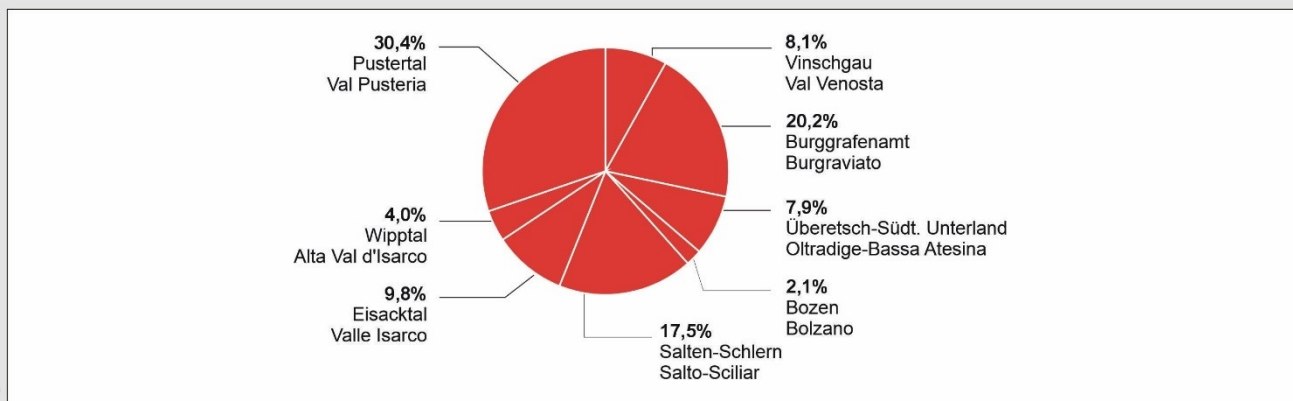


Betten nach Bezirksgemeinschaft - 2025

Prozentuelle Verteilung

Posti letto per comunità comprensoriale - 2025

Composizione percentuale



© astat 2026 - vg



Das Pustertal weist mit 79.823 Betten den größten Bettenbestand auf (30,4 % des gesamten Bettenangebots in Südtirol). In dieser Bezirksgemeinschaft befinden sich auch die meisten Beherbergungsbetriebe (3.584).

In Val Pusteria si concentra la maggior parte dei posti letto (79.823, ovvero il 30,4% del totale in Alto Adige) e il maggior numero di esercizi ricettivi (3.584).

Im Jahr 2025 befinden sich 63,5 % der Betten in gastgewerblichen Betrieben und dementsprechend 36,5 % in nicht gastgewerblichen.

Nel 2025 il 63,5% dei posti letto si trova negli esercizi alberghieri; il restante 36,5% si trova, invece, negli esercizi extralberghieri.

Tab. 1

Beherbergungsbetriebe und Betten nach Betriebskategorie und -art - 2025**Esercizi ricettivi e posti letto per categoria e tipo d'esercizio - 2025**

BETRIEBSKATEGORIE UND -ART	Beherbergungsbetriebe Esercizi ricettivi		Betten Posti letto		Betten je Betrieb Posti letto per esercizio	CATEGORIA E TIPO D'ESERCIZIO
	N	%	N	%		
5 Sterne	68	0,6	7.727	2,9	113,6	5 stelle
4 Sterne	586	4,8	45.913	17,5	78,3	4 stelle
3 Sterne	1.451	11,9	63.040	24,0	43,4	3 stelle
2 Sterne	712	5,8	19.099	7,3	26,8	2 stelle
1 Stern	204	1,7	5.630	2,1	27,6	1 stella
Residence	934	7,7	25.471	9,7	27,3	Residence
Gastgewerbliche Betriebe (a)	3.954	32,4	166.879	63,5	42,2	Esercizi alberghieri (a)
Campingplätze (b)	74	0,6	16.541	6,3	223,5	Campeggi (b)
Privatquartiere	4.364	35,8	34.716	13,2	8,0	Alloggi privati
Urlaub auf dem Bauernhof	3.163	26,0	34.310	13,1	10,8	Esercizi agrituristici
Andere Betriebe (c)	633	5,2	10.422	4,0	16,5	Altri esercizi (c)
Nicht gastgewerbliche Betriebe (a)	8.234	67,6	95.988	36,5	11,7	Esercizi extralberghieri (a)
Insgesamt	12.187	100,0	262.868	100,0	21,6	Totale

(a) Die Summe der Einzelwerte stimmt nicht immer mit der Gesamtsumme überein, da ein Mittelwert berechnet wurde.
Non sempre la somma delle singole cifre corrisponde al totale, perché è stata calcolata una media.

(b) Bei den Campingplätzen gilt die Beherbergungskapazität als Bettenanzahl.
Per i campeggi, il numero di posti letto corrisponde alla capacità di ospitare persone.

(c) Ferienhäuser und -wohnungen, Jugendherbergen, Ferienheime, Feriendörfer, Mischbetriebe, Berggasthäuser und Schutzhütten
Case e appartamenti per vacanze, ostelli, case per ferie, villaggi turistici, esercizi di diverse categorie, rifugi-albergo e rifugi alpini

Quelle: ASTAT

Fonte: ASTAT

Der Großteil der gastgewerblichen Betriebe fällt in die Kategorie der 3-Sterne-Hotels (1.451 Betriebe bzw. 36,7 % aller gastgewerblichen Betriebe). Mit 63.040 Betten halten sie den größten Anteil (24,0 %) am gastgewerblichen und nicht gastgewerblichen Bettenangebot in Südtirol.

4,8 % aller Betriebe sind 4-Sterne-Hotels, auf die 17,5 % der gesamten Bettenkapazität auf Landesebene entfallen. Die 5-Sterne-Hotels halten zwar ebenfalls nur einen kleinen Anteil an den gesamten Betrieben, weisen jedoch die höchste Bettenanzahl je Betrieb aller betrachteten Kategorien auf (113,6 Betten im Jahr 2025).

Die Mehrheit der nicht gastgewerblichen Betriebe sind Privatquartiere (4.364 Betriebe mit 34.716 Betten). In diesen befinden sich 13,2 % des gesamten Bettenangebots in Südtirol.

La categoria più numerosa degli esercizi alberghieri è quella degli alberghi a 3 stelle (1.451 esercizi, ovvero il 36,7% di tutti gli esercizi alberghieri). In questi esercizi si concentra anche la quota più consistente di posti letto degli esercizi alberghieri ed extralberghieri (63.040 posti letto, ovvero il 24,0% dell'offerta totale).

Gli esercizi a 4 stelle sono il 4,8% del totale di tutti gli esercizi turistici, ma rappresentano il 17,5% di tutti i posti letto provinciali. Invece, gli esercizi a 5 stelle pur rappresentando una quota minoritaria di tutti gli esercizi turistici, mostrano il dato più elevato tra le categorie considerate per quanto riguarda il numero di posti letto per esercizio (pari a 113,6 nel 2025).

La maggior parte degli esercizi extralberghieri è composta da alloggi privati (4.364 esercizi con 34.716 posti letto) nei quali si concentra il 13,2% di tutti i posti letto a disposizione in Alto Adige.

Ankünfte und Übernachtungen

Im Kalenderjahr 2025 verzeichnen die Beherbergungsbetriebe in Südtirol insgesamt 38,2 Millionen Übernachtungen, 3,1 % mehr als im Jahr zuvor. Die Gästeankünfte steigen im Vergleich zum Vorjahr um 3,9 % und erreichen 9,1 Millionen.

August mit über 6 Millionen Übernachtungen, März und Mai mit Rückgängen

Im Jahr 2025 steigen die Zahlen der Ankünfte und Übernachtungen, wobei es zu monatlichen Schwankungen kommt. Die höchsten Werte werden im August mit 1,3 Millionen Ankünften und 6,2 Millionen Übernachtungen erreicht, was einem Anstieg um 2,4 % bzw. 2,3 % im Vergleich zum Vorjahr entspricht.

Der November bleibt der schwächste Monat mit 273.480 Ankünften und 802.684 Übernachtungen, zeigt jedoch ein deutliches Plus gegenüber dem Vorjahr (+2,3 % bei den Ankünften, +5,5 % bei den Übernachtungen).

März und Mai verzeichnen hingegen Rückgänge (-11,6 % bzw. -10,2 % bei den Ankünften, -8,9 % bzw. -17,7 % bei den Übernachtungen). Im Gegensatz dazu legt der April kräftig zu (+35,8 % bei den Ankünften, +31,8 % bei den Übernachtungen). Dies könnte darauf zurückzuführen sein, dass der Ostersonntag im Jahr 2025 auf den 20. April fiel, während er 2024 am 31. März war.

Arrivi e presenze

Nel 2025 negli esercizi ricettivi altoatesini si registrano 38,2 milioni di presenze in totale, pari a un incremento del 3,1% rispetto all'anno precedente. Per gli arrivi si rileva nello stesso periodo un aumento del 3,9% raggiungendo quota 9,1 milioni.

Oltre 6 milioni di presenze in agosto, marzo e maggio in calo

Nel 2025 si rileva una crescita, seppure con fluttuazioni mensili, degli arrivi e delle presenze. I dati maggiori si registrano ad agosto con 1,3 milioni di arrivi e 6,2 milioni di presenze, in aumento rispettivamente del 2,4% e del 2,3% rispetto all'anno precedente.

Nonostante novembre continui a essere il mese più debole con 273.480 arrivi e 802.684 presenze, anche in quest'ultimo si rileva una crescita dei flussi turistici rispetto all'anno precedente (+2,3% gli arrivi, +5,5% le presenze).

I mesi di marzo e maggio mostrano cali degli arrivi (rispettivamente -11,6% e -10,2%) e delle presenze (-8,9% e -17,7%). Aprile invece mostra una forte crescita (+35,8% per gli arrivi, +31,8% per le presenze). Questo sviluppo potrebbe essere ricondotto a variazioni della data di Pasqua, che nel 2025 cadeva il 20 aprile, mentre nel 2024 era il 31 marzo.

Ankünfte und Übernachtungen in den Beherbergungsbetrieben nach Monat - 2025

Arrivi e presenze negli esercizi ricettivi per mese - 2025

MONAT	Ankünfte / Arrivi		Übernachtungen / Presenze				MESE
	Anzahl Numero	% Veränderung gegenüber 2024 Variazione % rispetto al 2024	Anzahl Numero	% Veränderung gegenüber 2024 Variazione % rispetto al 2024	Mittlere Aufent- haltungsdauer (Tage) Permanenza media (giorni)	% Verteilung Composizione %	
Jänner	691.012	2,7	3.346.743	2,7	4,8	8,8	Gennaio
Februar	698.826	-3,0	3.322.624	-4,1	4,8	8,7	Febbraio
März	554.847	-11,6	2.437.943	-8,9	4,4	6,4	Marzo
April	449.641	35,8	1.721.510	31,8	3,8	4,5	Aprile
Mai	530.912	-10,2	1.857.176	-17,7	3,5	4,9	Maggio
Juni	956.846	17,8	3.639.709	17,2	3,8	9,5	Giugno
Juli	1.180.211	4,1	5.339.808	5,7	4,5	14,0	Luglio
August	1.298.746	2,4	6.170.785	2,3	4,8	16,1	Agosto
September	934.545	3,1	3.881.783	3,2	4,2	10,2	Settembre
Oktober	696.023	4,7	2.719.577	1,4	3,9	7,1	Ottobre
November	273.480	2,3	802.684	5,5	2,9	2,1	Novembre
Dezember	807.246	10,2	3.001.556	10,5	3,7	7,8	Dicembre
Insgesamt	9.072.335	3,9	38.241.898	3,1	4,2	100,0	Totale

Quelle: ASTAT

Fonte: ASTAT

Die durchschnittliche Aufenthaltsdauer von 4,2 Tagen entspricht dem Wert von 2024, liegt jedoch unter den 4,5 Tagen des Jahres 2016. Die längsten Aufenthalte werden im Jänner, Februar und August mit 4,8 Tagen verzeichnet, die kürzesten im November (2,9 Tage).

La permanenza media, pari a 4,2 giorni, coincide con il dato del 2024, ma è in calo rispetto ai 4,5 giorni del 2016. I soggiorni più lunghi si registrano a gennaio, febbraio e agosto (4,8 giorni), mentre i più brevi a novembre (2,9 giorni).

Rekordzahlen bei Ankünften und Übernachtungen nach der Pandemie

Die ausgeprägte Saisonalität mit Hauptreisezeiten im Juli und August sowie geringeren Werten in den Wintermonaten zeigt sich auch im 10-Jahres-Vergleich deutlich.

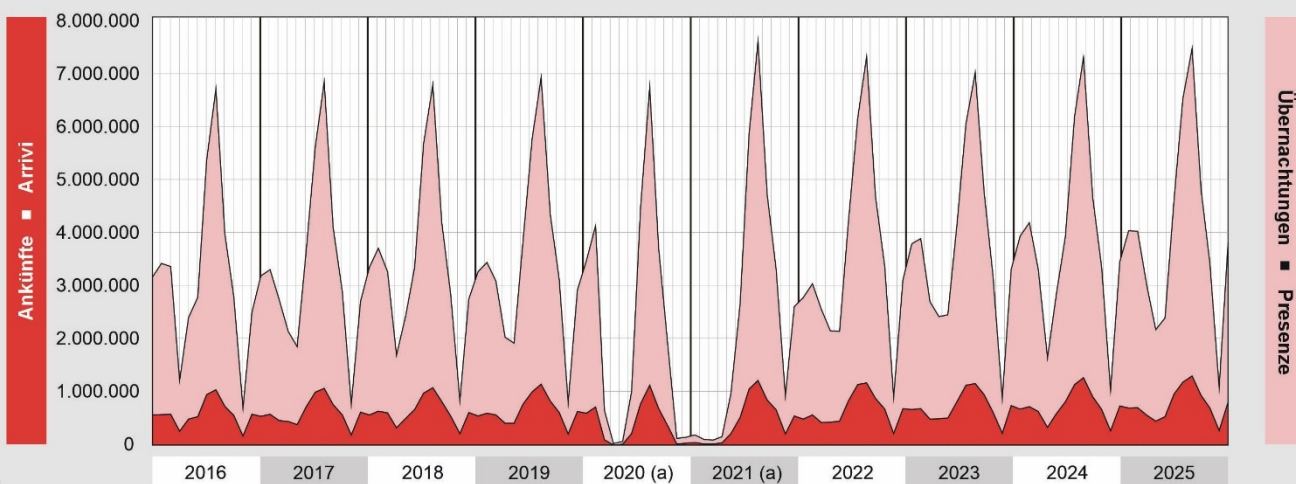
Nuovi record di arrivi e di presenze post-pandemia

Dall'analisi dei dati degli ultimi dieci anni emerge chiaramente una forte stagionalità caratterizzata da una concentrazione dei flussi turistici principalmente nei mesi di luglio e agosto e da numeri più bassi nei mesi invernali.

Graf. 4

Ankünfte und Übernachtungen in den Beherbergungsbetrieben nach Monat - 2016–2025

Arrivi e presenze negli esercizi ricettivi per mese - 2016–2025



(a) In den Jahren 2020 und 2021 zeigen sich die Auswirkungen der Einschränkungen aufgrund der Covid-19-Pandemie. Nel biennio 2020–2021 sono evidenti gli effetti delle restrizioni causate dalla pandemia da COVID-19.

© astat 2026 - vg



Zwischen 2016 und 2019 steigt die Zahl der Ankünfte und Übernachtungen, insbesondere in den Sommermonaten. 2020 führte die Covid-19-Pandemie zu einem markanten Einbruch, doch ab 2021 setzt die Erholung nicht nur in den Sommermonaten, sondern auch in den Wintermonaten ein. Zwar bleiben die Werte im Winter weiterhin deutlich unter jenen der Sommermonate, jedoch steigen auch sie tendenziell an.

Der August bleibt der touristisch intensivste Monat des Jahres mit 1.298.746 Ankünften und 6.170.785 Übernachtungen (entsprechend +2,4 % bzw. +2,3 % gegenüber 2024). Die Übernachtungszahl des Monats August 2025 ist der zweithöchste jemals verzeichnete Wert und wird nur vom August 2021 mit 6.388.068 Übernachtungen übertroffen.

Auch die übrigen Sommermonate weisen gegenüber 2016 deutliche Zuwächse auf: Die Übernachtungen nahmen im Juni um 61,8 %, im Juli um 20,8 % und im September um 19,5 % zu.

80,8 % der Übernachtungen aus D-A-CH-I-Staaten; Asien und USA mit starkem Plus

Der Tourismus in Südtirol wird nach wie vor maßgeblich von den deutschen und italienischen Gästen geprägt. Dies belegen die weiterhin hohen, wenn auch gegenüber 2016 gesunkenen Ankunfts- und Übernachtungszahlen von Gästen aus diesen beiden Herkunftsländern. Im Jahr 2025 stellen die Gäste aus Deutschland mit 39,3 % der Ankünfte (3.564.001) und 44,9 % der Übernachtungen (17.178.534) die größte Besuchergruppe.

Die italienischen Gäste, einschließlich jener aus Südtirol, machen 30,1 % der Ankünfte (2.728.370) und 27,9 % der Übernachtungen (10.671.351) aus. Dies verdeutlicht, dass die Gäste aus Deutschland tendenziell länger in Südtirol verweilen (4,8 Tage) als jene aus Italien (3,9 Tage).

Dal 2016 al 2019 è possibile osservare una crescita degli arrivi e delle presenze, in particolare nei mesi estivi. Il 2020, con l'arrivo della pandemia da Covid-19, segna una forte riduzione dei flussi turistici, la cui ripresa nel 2021 avviene sia per i mesi estivi che per quelli invernali. Nonostante i valori dei mesi invernali continuino a essere più bassi di quelli estivi, anche in questi è possibile notare una crescita nel corso del periodo considerato.

Agosto rimane il mese turisticamente più intenso dell'anno con 1.298.746 arrivi e 6.170.785 presenze (pari al +2,4% e al +2,3% rispetto al 2024). Le presenze registrate in agosto 2025 rappresentano il secondo dato più alto mai registrato dopo quello dell'agosto 2021 con 6.388.068 pernottamenti.

Anche gli altri mesi estivi mostrano forti aumenti rispetto al 2016 con una crescita del 61,8% a giugno, del 20,8% a luglio e del 19,5% a settembre.

L'80,8% delle presenze attribuibile a ospiti dai Paesi D-A-CH-I; Asia e USA in forte crescita

L'analisi degli arrivi e delle presenze per Paese di provenienza sottolinea la grande importanza degli ospiti tedeschi e italiani per il turismo in Alto Adige, anche se i dati mostrano un calo per entrambe le nazioni di provenienza rispetto al 2016. Nel 2025 la maggior parte degli arrivi (il 39,3% con 3.564.001 arrivi) e delle presenze (il 44,9% per un totale 17.178.534 presenze) è attribuibile agli ospiti provenienti dalla Germania.

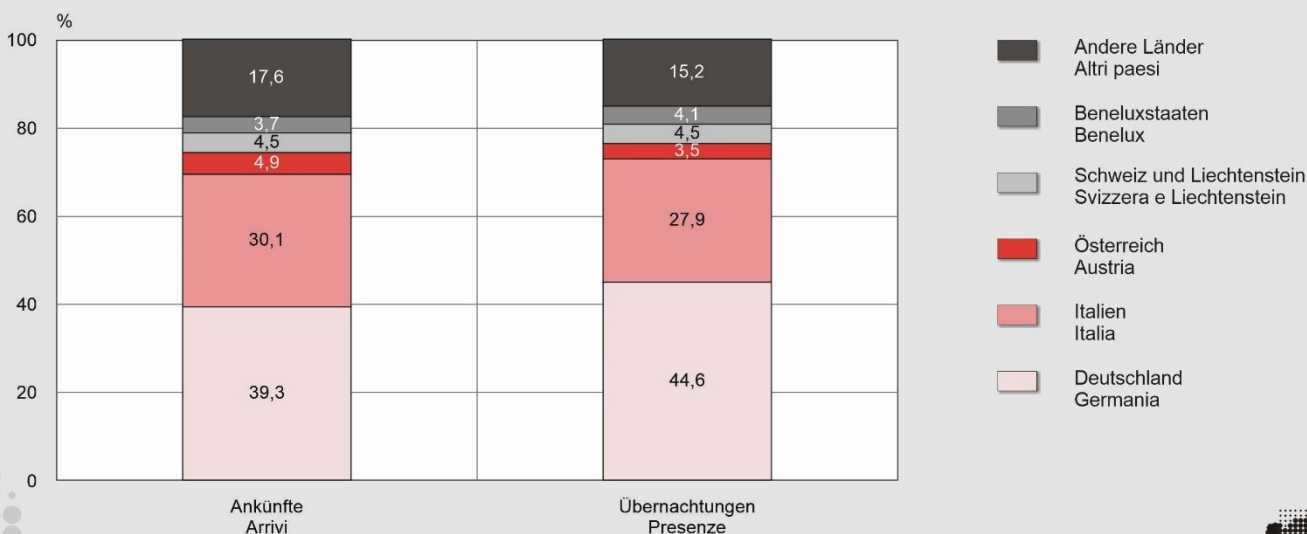
Al secondo posto si classificano gli ospiti italiani, incluse le persone residenti in Alto Adige, che incidono per il 30,1% degli arrivi (2.728.370) e per il 27,9% delle presenze (10.671.351). Questi dati evidenziano una permanenza media più lunga degli ospiti tedeschi (4,8 giorni) rispetto a quelli italiani (3,9 giorni).

Ankünfte und Übernachtungen in den Beherbergungsbetrieben nach Herkunft - 2025

Prozentuelle Verteilung

Arrivi e presenze negli esercizi ricettivi per provenienza - 2025

Composizione percentuale



© astat 2026 - vg



Auf die Gäste aus Österreich, der Schweiz, Liechtenstein sowie den Beneluxstaaten entfallen deutlich geringere Anteile an den Übernachtungen. Die Werte bewegen sich zwischen 3,5 % und 4,5 %. Gegenüber 2016 sind die Übernachtungen aus den Beneluxstaaten und aus Österreich um 0,8 bzw. 0,4 Prozentpunkte gestiegen. Die Übernachtungen der Gäste aus der Schweiz und Liechtenstein sind hingegen um 0,6 Prozentpunkte zurückgegangen (2016: 5,1 %, 2025: 4,5 %).

Insgesamt ist der Anteil der Übernachtungen aus den D-A-CH-I-Staaten⁽¹⁾ (Deutschland, Österreich, Schweiz und Italien) von 88,7 % im Jahr 2016 auf 80,8 % im Jahr 2025 gesunken.

Der Anteil der Ankünfte und Übernachtungen aus den Beneluxstaaten und anderen Ländern ist insgesamt eher gering, hat jedoch in den letzten zehn Jahren an Bedeutung gewonnen (+145,8 % bei den Ankünften aus anderen Ländern gegenüber 2015 und +107,6 % bei den Übernachtungen).

Innerhalb der anderen Länder ist der Anstieg der Übernachtungen aus den sonstigen asiatischen Ländern besonders auffällig. Sie sind von 116.369 auf 783.235 Übernachtungen gestiegen, was 2,0 % aller Übernachtungen im Jahr 2025 entspricht. Auch die Vereinigten Staaten verzeichnen einen Anstieg von 133.392 im Jahr 2016 auf 592.690 Übernachtungen. Ihr Anteil an den gesamten Übernachtungen im Jahr 2025 beträgt 1,5 %.

Gli ospiti provenienti dall'Austria, dalla Svizzera, dal Liechtenstein e dal Benelux rappresentano una quota minoritaria delle presenze totali con valori compresi tra il 3,5% e il 4,5%. Rispetto al 2016 le presenze dal Benelux e dall'Austria sono aumentate rispettivamente di 0,8 e 0,4 punti percentuali. Le presenze degli ospiti dalla Svizzera e Liechtenstein sono invece calate di 0,6 p.p. (2016: 5,1%, 2025: 4,5%).

Complessivamente la quota di presenze da parte di ospiti provenienti dall'area D-A-CH-I⁽¹⁾ (Germania, Austria, Svizzera e Italia) subisce tra il 2016 e il 2025 un calo scendendo dall'88,7% all'80,8%.

La quota degli arrivi e delle presenze attribuibile agli ospiti provenienti da Benelux e Altri Paesi rimane modesta, ma risulta in aumento negli ultimi 10 anni (dal 2016 al 2025 +145,8% per gli arrivi e +107,6% per le presenze).

All'interno della categoria Altri Paesi è particolarmente considerevole l'aumento dei flussi turistici dai Paesi asiatici: le presenze salgono da 116.369 a 783.235, cioè il 2,0% di tutte le presenze del 2025. Un'altra tendenza positiva riguarda gli Stati Uniti con le presenze in aumento da 133.392 nel 2016 a 592.690 nel 2025, una quota dell'1,5% delle presenze del 2025.

(1) Deutschland, Österreich, Schweiz und Italien
Germania, Austria, Svizzera e Italia

72,1 % der Übernachtungen in gastgewerblichen, 27,9 % in nicht gastgewerblichen Betrieben

72,1 % der Übernachtungen entfallen auf gastgewerbliche, 27,9 % auf nicht gastgewerbliche Betriebe. Die Hotels mit 3 Sternen verzeichnen die meisten Ankünfte (2,6 Millionen) und Übernachtungen (10,1 Millionen) und bleiben somit die beliebteste Kategorie. Dabei ist jedoch zu beachten, dass diese Kategorie auch zahlenmäßig überwiegt und die meisten Betten anbietet. Es folgen die 4-Sterne-Hotels mit 2,3 Millionen Ankünften und 9,4 Millionen Übernachtungen (24,6 % aller Übernachtungen).

Il 72,1% delle presenze in esercizi alberghieri, il 27,9% in esercizi extralberghieri

Le presenze negli esercizi alberghieri rappresentano il 72,1% del totale, quelle negli esercizi extralberghieri il 27,9%. Gli alberghi a 3 stelle si confermano la categoria ricettiva preferita assorbendo il numero più alto di arrivi (2,6 milioni) e di presenze (10,1 milioni). Va però sottolineato che questa categoria prevale sul mercato con il maggiore numero di posti letto a disposizione. Seguono gli hotel a 4 stelle con 2,3 milioni di arrivi e 9,4 milioni di presenze, pari al 24,6% del totale di tutte le presenze.

Tab. 3

Ankünfte und Übernachtungen in den Beherbergungsbetrieben nach Betriebskategorie, -art und Herkunft - 2025 Arrivi e presenze negli esercizi ricettivi per categoria e tipo d'esercizio e per provenienza - 2025

BETRIEBSKATEGORIE UND -ART	Ankünfte / Arrivi		Übernachtungen / Presenze					CATEGORIA E TIPO D'ESERCIZIO
	Anzahl Numero	% Veränderung gegenüber 2024 Variazione % rispetto al 2024	Italien Italia	Ausland Estero	Insgesamt Totale	% Veränd. gegenüber 2024 Variazione % rispetto al 2024	% Verteilung Composizione %	
5 Sterne	460.692	11,4	446.045	1.501.727	1.947.772	10,3	5,1	5 stelle
4 Sterne	2.320.885	6,6	2.540.252	6.885.313	9.425.565	3,9	24,6	4 stelle
3 Sterne	2.624.323	-1,7	2.911.061	7.218.330	10.129.391	-2,2	26,5	3 stelle
2 Sterne	546.476	0,1	754.956	1.310.761	2.065.717	0,8	5,4	2 stelle
1 Stern	98.070	0,4	145.491	277.405	422.896	0,5	1,1	1 stella
Residence	690.579	11,1	1.118.838	2.476.316	3.595.154	6,5	9,4	Residence
Gastgewerbliche Betriebe	6.741.025	3,3	7.916.643	19.669.852	27.586.495	2,0	72,1	Esercizi alberghieri
Campingplätze	566.025	6,5	303.660	1.847.361	2.151.021	4,1	5,6	Campeggi
Privatquartiere	772.191	7,2	1.210.933	2.586.726	3.797.659	5,5	9,9	Alloggi privati
Urlaub auf dem Bauernhof	696.528	9,1	965.876	3.000.448	3.966.324	6,6	10,4	Alloggi agrituristici
Andere Betriebe	296.566	-5,3	274.239	466.160	740.399	14,4	1,9	Altri esercizi
Nicht gastgewerbbl. Betriebe	2.331.310	5,8	2.754.708	7.900.695	10.655.403	6,2	27,9	Esercizi extralberghieri
Insgesamt	9.072.335	3,9	10.671.351	27.570.547	38.241.898	3,1	100,0	Totale

Quelle: ASTAT

Fonte: ASTAT

Die 5-Sterne-Hotels weisen im Vergleich zum Vorjahr einen Anstieg um 11,4 % bei den Ankünften und um 10,3 % bei den Übernachtungen auf. Mit 460.692 Ankünften und 1.947.772 Übernachtungen bleiben sie jedoch eine Nischenkategorie.

Die 1- und 2-Sterne-Hotels verzeichnen bei den Übernachtungen ein leichtes Plus um 0,5 % bzw. 0,8 %. Im Jahr 2025 verweilen die Gäste durchschnittlich 4,3 Nächte in 1-Sterne-Hotels, während die Aufenthaltsdauer in 2-Sterne-Hotels auf 3,8 Nächte sinkt.

Bei den nicht gastgewerblichen Betrieben verzeichnen die Privatquartiere die meisten Gästeankünfte (772.191). Auch die Zahl der Übernachtungen ist hier mit 3.397.659 hoch. Die Urlaub-auf-dem-Bauernhof-Betriebe erreichen

Negli alberghi a 5 stelle si registra un incremento dell'11,4% degli arrivi e del 10,3% delle presenze rispetto all'anno precedente. Tuttavia, con 460.692 arrivi e 1.947.772 presenze gli alberghi a 5 stelle si confermano come categoria di nicchia.

Gli alberghi a 1 e 2 stelle registrano un lieve aumento delle presenze, rispettivamente dello 0,5% e dello 0,8% rispetto al 2024. Nel 2025 gli ospiti negli alberghi a 1 stella pernottano 4,3 notti, mentre negli alberghi a 2 stelle questo dato scende a 3,8 notti.

Gli alloggi privati detengono il primato per numero di arrivi tra gli esercizi extralberghieri (772.191) e registrano anche un elevato numero di presenze (3.397.659). Gli alloggi agrituristici, invece, si distinguono per numero di pre-

mit 3.966.324 zwar die höchste Übernachtungszahl unter den nicht gastgewerblichen Betrieben, verbuchen jedoch mit 696.528 nur die zweitmeisten Ankünfte. Dieser Unterschied spiegelt sich in der durchschnittlichen Aufenthaltsdauer wider: In den Privatquartieren beträgt sie 5,5 Tage und in den Urlaub-auf-dem-Bauernhof-Betrieben 6,6 Tage.

Die einzelnen Kategorien umfassen unterschiedlich viele Betriebe und Betten und dies beeinflusst die Zahl der Ankünfte und Übernachtungen. Die Betrachtung der Ankünfte und Übernachtungen pro Bett zeigt, dass die 5-Sterne-Betriebe mit 59,6 Ankünften und 252,1 Übernachtungen pro Bett in einem Jahr am beliebtesten sind. Die 1-Sterne-Betriebe verzeichnen die wenigsten Ankünfte pro Bett (17,4), während die anderen Betriebe den geringsten Wert der Übernachtungen pro Bett (71,0) verbuchen.

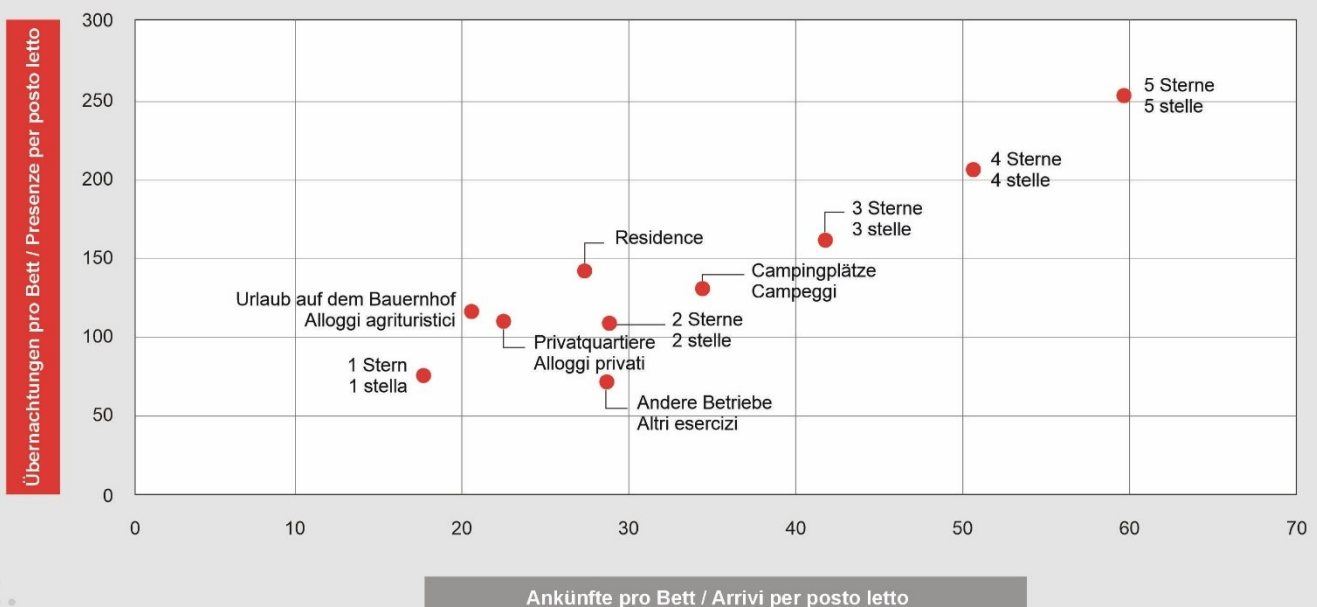
senze tra gli esercizi extralberghieri (3.966.324), pur posizionandosi al secondo posto per numero di arrivi (696.528). Questa differenza si riflette nel pernottamento medio pari a 5,5 giorni negli alloggi privati e 6,6 giorni negli alloggi agrituristici.

Le categorie di esercizi ricettivi variano tra di loro in termini di numero di strutture e numero di posti letto con ripercussioni sui dati riguardanti gli arrivi e le presenze. Le analisi degli arrivi e delle presenze per posto letto evidenziano che gli esercizi a 5 stelle sono i più popolari con 59,6 arrivi e 252,1 presenze per posto letto in un anno. Il valore più basso di arrivi per posto letto si registra negli esercizi a 1 stella (17,4), mentre il valore minore per le presenze per posto letto si verifica negli Altri esercizi (71,0).

Graf. 6

Ankünfte und Übernachtungen pro Bett in den Beherbergungsbetrieben nach Betriebskategorie - 2025

Arrivi e presenze per posto letto negli esercizi ricettivi per categoria d'esercizio - 2025



© astat 2026 - vg



30,8 % der Übernachtungen entfallen auf das Pustertal

Die Bezirksgemeinschaft mit den meisten Übernachtungen ist das Pustertal (11.772.501 Übernachtungen bzw. 30,8 % aller Übernachtungen). An zweiter Stelle liegt das Burggrafenamt, das mit 7.829.502 Übernachtungen einen Anteil von 20,5 % an den Gesamtübernachtungen hält. Auch die Bezirksgemeinschaft Salten-Schlern weist einen hohen Wert von 7.005.739 Übernachtungen bzw. 18,3 % auf. Am wenigsten Übernachtungen verzeichnet in Bozen (1.042.903): Hier wird jedoch erstmals die Schwelle von einer Million Übernachtungen überschritten.

Il 30,8% delle presenze è in val Pusteria

Tra le comunità comprensoriali è la Val Pusteria a registrare il maggior numero di presenze (11.772.501, pari al 30,8% delle presenze totali). Al secondo posto si trova il Burggraviato con 7.829.502 presenze (il 20,5% del totale). Anche la comunità comprensoriale Salto-Sciliar mostra valori elevati con 7.005.739 presenze pari al 18,3% del totale. Il numero più basso si registra invece a Bolzano (1.042.903), che però per la prima volta supera la soglia del milione di pernottamenti.

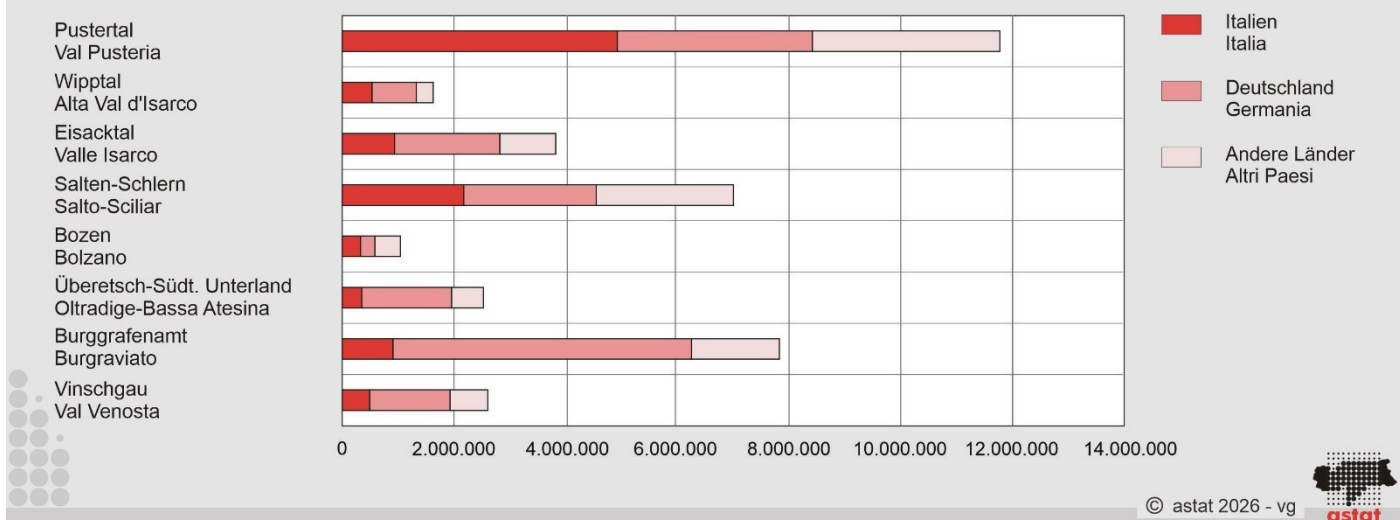
Im Pustertal werden 41,6 % der Übernachtungen von Gästen aus Italien getätigt, 32,0 % von Gästen aus anderen Ländern und 26,4 % von deutschen Gästen. Im Burggrafenamt stellen die deutschen Gäste mit 58,4 % den größten Anteil an den Übernachtungen in dieser Bezirksgemeinschaft. In Bozen hingegen ist der Anteil der Übernachtungen von Gästen aus anderen Ländern (42,7 %) höher als jener der deutschen und italienischen Gäste.

Con il 41,6%, gli ospiti italiani sono al primo posto per numero di presenze in Val Pusteria, seguiti dagli ospiti da Altri Paesi con il 32,0% e da quelli provenienti dalla Germania (26,4%). Il 58,4% delle presenze nel Burggraviato è attribuibile a ospiti tedeschi. A Bolzano, invece, la quota delle presenze di ospiti provenienti da Altri Paesi (42,7%) supera quella degli ospiti tedeschi e di quelli italiani.

Graf. 7

Übernachtungen nach Bezirksgemeinschaft und Herkunft - 2025

Presenze per comunità comprensoriale e provenienza - 2025



Kennzahlen zur touristischen Intensität

Um die touristische Intensität in Südtirol zu analysieren, werden verschiedene Kennzahlen herangezogen.

Bettenauslastung von 39,9 %

Im Jahr 2025 beträgt die durchschnittliche Bettenauslastung in Südtirol 39,9 %. Die gastgewerblichen Betriebe verzeichnen eine Auslastung von 45,3 %, während die nicht gastgewerblichen Betriebe mit 30,4 % deutlich darunter liegen. Besonders hohe Auslastungsraten erzielen die 5-Sterne-Betriebe mit 69,1 %, gefolgt von den 4-Sterne-Betrieben mit 56,2 %. Die 1-Sterne-Betriebe verzeichnen die niedrigste Bettenauslastung (20,6 %).

Indicatori dell'intensità turistica

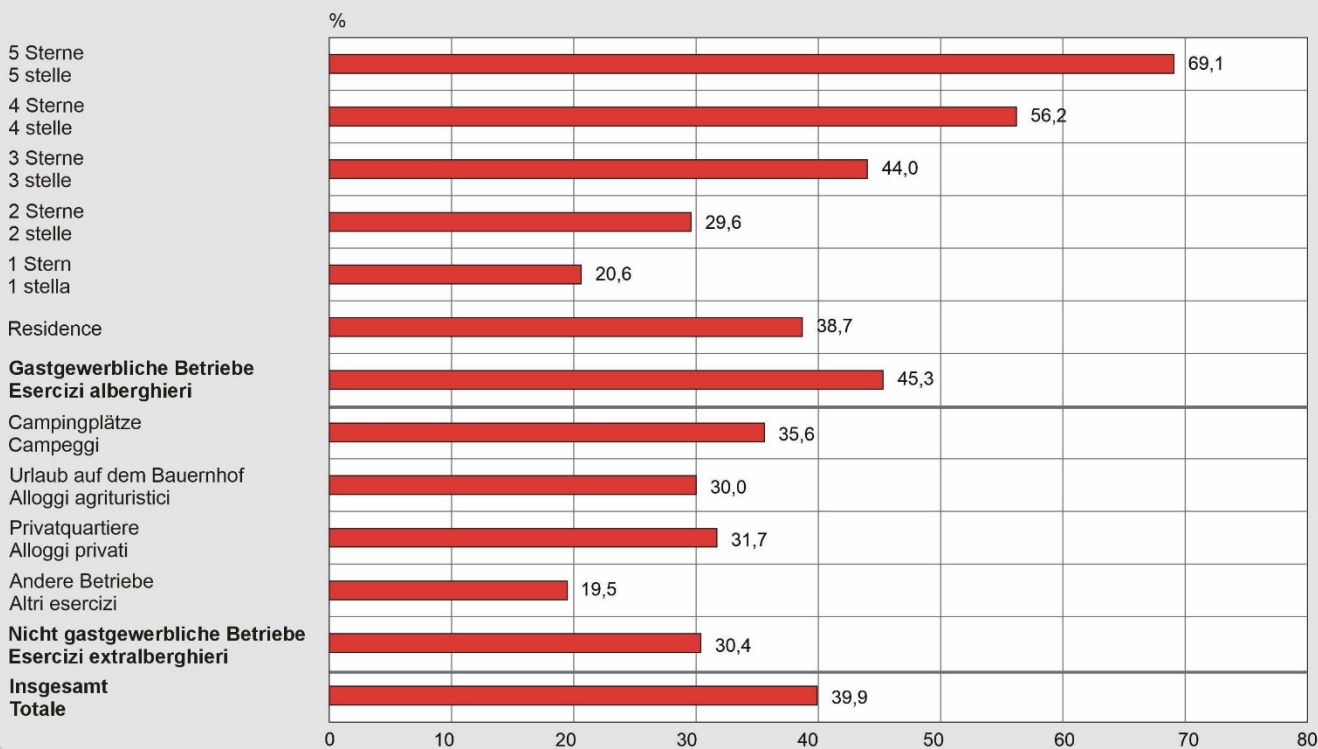
Per analizzare l'intensità turistica in Alto Adige si prendono in considerazione diversi indicatori.

Indice di utilizzazione dei posti letto al 39,9%

Nel 2025 l'indice di utilizzazione dei posti letto è pari in media al 39,9%. Gli esercizi alberghieri raggiungono un indice di utilizzazione dei posti letto del 45,3%, mentre quelli extralberghieri arrivano al 30,4%. Gli esercizi a 5 stelle hanno ottimi indici di utilizzazione dei posti letto (69,1%), seguiti dagli esercizi a 4 stelle (56,2%). L'indice di utilizzazione dei posti letto più basso si registra negli esercizi a 1 stella (20,6%).

Index der Bettenauslastung (a) nach Betriebskategorie und -art - 2025

Indice di utilizzazione dei posti letto (a) per categoria e tipo d'esercizio - 2025



(a) Für die Berechnung des Index der Bettenauslastung wird die in den Gemeindelizenzen eingetragene Bettenanzahl herangezogen. Per il calcolo dell'indice di utilizzazione dei posti letto viene preso a riferimento il numero di posti letto rilevato dalle licenze comunali.



Die Bettenauslastung schwankt nicht nur nach Betriebskategorie, sondern auch nach Monat. Die Sommermonate weisen die höchste Bettenauslastung auf, wobei August (75,6 %) und Juli (65,4 %) die höchsten Werte erreichen. Die Wintermonate verzeichnen eine geringere Auslastung. Der niedrigste Wert wird im November (10,0 %) erhoben. In allen Kategorien ist die Bettenauslastung im August am höchsten, besonders ausgeprägt bei den 4- und 5-Sterne-Betrieben mit 94,8 % sowie bei den Campingplätzen mit 89,6 %.

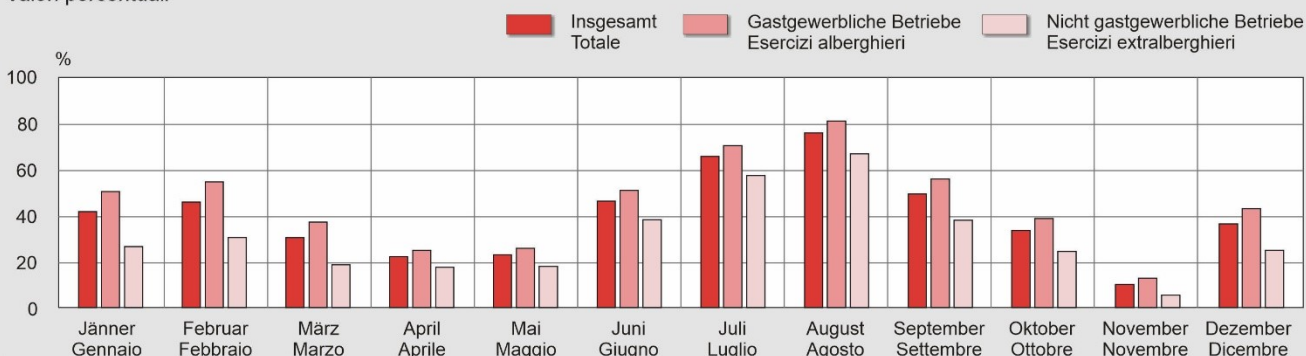
L'utilizzazione dei posti letto varia non solo per categoria d'esercizio, ma anche per mese. I mesi estivi evidenziano l'indice di utilizzazione dei posti letto più elevato, con un picco ad agosto (75,6%) e a luglio (65,4%). I mesi invernali registrano, invece, l'indice di utilizzazione minore, con novembre (10,0%) all'ultimo posto. Ad agosto tutte le categorie di esercizi ricettivi raggiungono il valore massimo dell'indice di utilizzazione dei posti letto. L'indice di utilizzazione dei posti letto ad agosto è particolarmente elevato negli esercizi a 4 e a 5 stelle (94,8%) e nei campeggi (89,6%).

Index der Bettenauslastung (a) nach Monat und Betriebsart - 2025

Prozentwerte

Indice di utilizzazione dei posti letto (a) per mese e tipo d'esercizio - 2025

Valori percentuali



(a) Für die Berechnung des Index der Bettenauslastung wird die in den Gemeindelizenzen eingetragene Bettenanzahl herangezogen. Per il calcolo dell'indice di utilizzazione dei posti letto viene preso a riferimento il numero di posti letto rilevato dalle licenze comunali.



Die Bettenauslastung ist in den gastgewerblichen Betrieben in allen Monaten um einiges höher als in den nicht gastgewerblichen Betrieben (45,3 % bzw. 30,4 %).

In generale, l'indice di utilizzazione dei posti letto è più elevato negli esercizi alberghieri che in quelli extralberghieri (rispettivamente 45,3% e 30,4%).

Saisonalität: 45,0 %, Touristenintensität: 19,4

Stagionalità: 45,0%; Intensità turistica: 19,4

Der **Index der Beherbergungsdichte** gibt Aufschluss über die räumliche Verteilung der Beherbergungskapazitäten und die Dichte der Bettenanzahl in Bezug auf die Fläche Südtirols. Im Jahr 2025 liegt dieser Wert bei 35,5 (34,3 im Vorjahr), was auf eine relativ hohe Konzentration der Beherbergungsbetriebe hinweist.

L'**indice di densità ricettiva** evidenzia la distribuzione geografica degli esercizi ricettivi e mette in relazione il numero dei posti letto con il territorio altoatesino. Nel 2025 questo valore si assesta a 35,5 (34,3 nell'anno precedente), evidenziando una densità relativamente alta delle strutture ricettive.

Der **Gini-Index der Saisonalität**, der die Schwankungen der Übernachtungen misst, liegt 2025 bei 45,0 % und deutet somit auf eine mäßige bis starke Saisonalität hin (2024: 44,7 %). Dies zeigt, dass der Tourismus in Südtirol eine asymmetrische Verteilung der Touristenströme im Jahresverlauf aufweist. Dabei kommt es zu zwei ausgeprägten Spitzen in der Sommer- und Wintersaison, die von Zeiträumen mit deutlich geringerer Nachfrage (wie etwa im April und November) unterbrochen werden.

L'**indice di Gini della stagionalità**, che misura le fluttuazioni delle presenze, è per il 2025 pari al 45,0%, indicando una stagionalità medio-alta (nel 2024 il dato era al 44,7%). Si può, pertanto, concludere che in Alto Adige il turismo presenta un'asimmetria nei flussi turistici nel corso delle stagioni, con due picchi nel periodo estivo e invernale intervallati da mesi in cui la domanda è decisamente inferiore (come aprile e novembre).

Tab. 4

Kennzahlen zum Tourismus in Südtirol - 2025

Indicatori del turismo in Alto Adige - 2025

KENNZAHL	N	INDICATORE
Ankünfte	9.072.335	Arrivi
Übernachtungen	38.241.898	Presenze
Durchschnittliche Aufenthaltsdauer (in Tagen)	4,2	Permanenza media (in giorni)
Anzahl Beherbergungsbetriebe	12.187	Numero esercizi ricettivi
Bettenanzahl	262.868	Numero posti letto
Bettenauslastung (in Prozenten)	39,9	Indice di utilizzazione dei posti letto (in %)
Index der Beherbergungsdichte (in Betten pro km ²)	35,5	Indice di densità ricettiva (in posti letto per km ²)
Gini-Index der Saisonalität der Übernachtungen (in Prozenten)	45,0	Indice di Gini della stagionalità delle presenze (in %)
Index der Touristenintensität je 100 Einwohner/innen (in Personen)	19,4	Indice di intensità turistica per 100 abitanti (in persone)

Quelle: ASTAT

Fonte: ASTAT

Der **Index der Touristenintensität** liegt im Jahr 2025 bei 19,4. Das bedeutet, dass täglich durchschnittlich 19,4 Touristen und Touristinnen je 100 Einwohner/innen in Südtirol übernachten. 2024 belief sich der Wert auf 18,8.

Nel 2025 l'**indice di intensità turistica** in Alto Adige si assesta a 19,4, valore relativamente elevato, che indica una media di 19,4 ospiti per 100 abitanti al giorno. L'anno precedente il dato si attestava a 18,8.

Diese Kennzahlen spiegeln die signifikante Rolle des Tourismus für Südtirol wider. Sie zeigen aber auch, dass Südtirol mit Herausforderungen wie saisonalen Schwankungen und einer suboptimalen Bettenauslastung konfrontiert ist.

Questi indicatori sottolineano da una parte il ruolo importante del turismo per l'Alto Adige, dall'altra evidenziano le sfide da affrontare come le fluttuazioni stagionali e un'utilizzazione dei posti letto non ottimale.

Unter **Beherbergungsangebot** versteht man die Gesamtzahl der **Beherbergungsbetriebe** und **Betten**, die den Gästen zur Verfügung stehen. Die Anzahl der Betten wird aus den Gemeindelizenzen erhoben.

Zu den **Beherbergungsbetrieben** zählen all jene Unternehmen, die den Gästen Unterkunft bieten.

Zu den **gastgewerblichen Beherbergungsbetrieben** gehören Hotels, Gasthöfe, Pensionen, Garnis und Residence.

Zu den **anderen Betrieben** zählen Ferienhäuser, Feriendörfer und -wohnungen, Jugendherbergen, Ferienheime, Mischbetriebe, Berggasthäuser und Schutzhütten.

Zu den **Privatquartieren** zählen jene Betriebe, die bis zu acht möblierte Zimmer oder bis zu fünf Wohnungen an Feriengäste vermieten.

Urlaub auf dem Bauernhof wird von den Privatquartieren angeboten, die im „Landesverzeichnis der Unternehmer, die Urlaub auf dem Bauernhof anbieten“ eingetragen sind.

Die **Ankünfte** geben die Anzahl der Gäste an, die in einem Beherbergungsbetrieb zur Unterkunft eintreffen.

Die **Übernachtungen** sind die Anzahl der Nächte, die von den Gästen in Beherbergungsbetrieben verbracht wurden.

Das Verhältnis zwischen Übernachtungen und Ankünften ergibt die in Tagen ausgedrückte **mittlere Aufenthaltsdauer** der Gäste in den Beherbergungsbetrieben.

Die **D-A-CH-I-Staaten** sind Deutschland, Österreich (Austria), Schweiz (Confoederatio Helvetica) und Italien. Die Bezeichnung wird verwendet, um diese geografisch und/oder sprachlich ähnlichen Märkte zusammenzufassen.

Der **Index der Bettenauslastung** eines Beherbergungsbetriebes ergibt sich aus dem Verhältnis zwischen den von jedem Betrieb in einem bestimmten Zeitraum tatsächlich verbuchten Übernachtungen und dem maximalen Auslastungspotential. Für die Berechnung des Index der Bettenauslastung wird die Bettenanzahl laut Gemeindelizenzen herangezogen.

Der **Index der Beherbergungsdichte** ist der Quotient aus Bettenanzahl der Beherbergungsbetriebe eines Gebietes und dessen Fläche.

Der **Index der Tourismusintensität** ergibt sich aus dem Verhältnis zwischen den Übernachtungen in den Beherbergungsbetrieben eines Gebietes und dem Produkt aus Wohnbevölkerung desselben Gebietes und den Tagen des Berichtszeitraums.

Per **offerta ricettiva** s'intende il numero complessivo di **esercizi ricettivi** e di **posti letto** messi a disposizione per ospiti sul territorio. Il numero di posti letto è rilevato dalle licenze comunali.

Si classificano come **esercizi ricettivi** tutte le strutture che forniscono alle e agli ospiti la possibilità di alloggio.

Gli **esercizi ricettivi alberghieri** comprendono gli hotel, gli alberghi, le pensioni, i garni e i residence.

Sono **altri esercizi** le case e gli appartamenti per vacanze, gli ostelli, le case per ferie, i villaggi turistici, gli esercizi di diverse categorie, i rifugi-albergo e i rifugi alpini.

Sono considerati **alloggi privati** gli esercizi che affittano non più di otto camere o di cinque appartamenti ammobiliati per ferie.

Gli **esercizi agrituristici** sono alloggi privati che hanno ottenuto l'iscrizione nell'elenco provinciale degli operatori agrituristici.

Gli **arrivi** indicano il numero di ospiti che prendono alloggio in un esercizio ricettivo.

Le **presenze** o anche pernottamenti rappresentano il numero di notti trascorse dagli ospiti negli esercizi ricettivi.

La **permanenza media** (in giorni) di ospiti presso gli esercizi ricettivi è data dal rapporto tra presenze e arrivi.

I Paesi **D-A-CH-I** sono la Germania (Deutschland), l'Austria, la Svizzera (Confoederatio Helvetica) e l'Italia. Questo termine viene utilizzato per raggruppare questi mercati simili dal punto di vista geografico e/o linguistico.

L'**indice di utilizzazione dei posti letto** si ottiene rapportando le presenze effettivamente registrate in un dato arco temporale da ciascuna struttura e il massimo potenziale ricettivo delle stesse. Per il calcolo dell'indice di utilizzazione dei posti letto viene preso a riferimento il numero di posti letto rilevato dalle licenze comunali.

L'**indice di densità ricettiva** si ottiene dividendo il numero di posti letto presenti negli esercizi ricettivi di una data area per la superficie della stessa.

L'**indice di intensità turistica** è dato dal rapporto tra le presenze negli esercizi ricettivi di un'area e il prodotto fra la popolazione residente nella stessa e i giorni del periodo analizzato.

Der **Gini-Koeffizient der Saisonalität** misst die Schwankungen der Anzahl der Übernachtungen im Jahresverlauf. Er wird als Verhältnis der Standardabweichung der monatlichen Übernachtungen zu den durchschnittlichen monatlichen Übernachtungen berechnet. Ein Wert unter 20 % zeigt geringe, zwischen 20 % und 50 % mäßige und über 50 % starke Saisonalität an.

Die Daten für das Jahr 2025 sind als vorläufig zu betrachten.

Ausführliche Daten in Form von Tabellen, Karten, Zeitreihen und Diagrammen finden Sie unter:

- [astatdata - Datenbank SDMX](#)
- [astat eco - Konjunkturbarometer](#)
- [Statistikatlas](#)

L'**indice di Gini della stagionalità** misura le fluttuazioni del numero di presenze nel corso di un anno e si ottiene calcolando il rapporto tra la deviazione standard delle presenze mensili e la media delle presenze mensili. Un valore inferiore al 20% indica una stagionalità bassa, tra il 20% e il 50% una stagionalità media oltre il 50% una stagionalità forte.

I dati relativi all'anno 2025 sono da considerarsi provvisori.

Ulteriori dati sono consultabili in forma di tabelle, cartine, serie storiche e diagrammi:

- [astatdata - Banca dati SDMX](#)
- [astat eco - Barometro congiunturale](#)
- [Atlante statistico](#)

Hinweise für die Redaktion:

Für weitere Informationen wenden Sie sich bitte an Luca Ciprari, Tel. 0471 41 84 20, E-Mail: luca.ciprari@provinz.bz.it

Nachdruck, Verwendung von Tabellen und Grafiken, fotomechanische Wiedergabe - auch auszugsweise - nur unter Angabe der Quelle (Herausgeber und Titel) gestattet.

Druckschrift, eingetragen mit Nr. 10 vom 06.04.89 beim Landesgericht Bozen
Verantwortlicher Direktor: Timon Gärtner
Eigendruck

Indicazioni per la redazione:

Per ulteriori chiarimenti, si prega di rivolgersi a Luca Ciprari, tel. 0471 41 84 20, e-mail: luca.ciprari@provincia.bz.it

Riproduzione parziale o totale del contenuto, diffusione e utilizzazione dei dati, delle informazioni, delle tavole e dei grafici autorizzata soltanto con la citazione della fonte (titolo ed edizione).

Pubblicazione iscritta presso il Tribunale di Bolzano con il n. 10 del 06.04.89
Direttore responsabile: Timon Gärtner
Stampa in proprio