

Eheschließungen und eingetragene Lebenspartnerschaften (vorläufige Daten) - 2025

Matrimoni e unioni civili (dati provvisori) - 2025

2.253

Eheschließungen

matrimoni

+2,2%

Eheschließungen
im Vergleich zu 2024

matrimoni
rispetto al 2024

75,7%

standesamtliche
Trauungen

matrimoni civili

32

eingetragene
Lebenspartnerschaften

unioni civili

Im Jahr 2025 wurden in Südtirol 2.253 Ehen geschlossen, 49 mehr als im Vorjahr. Zudem wurden im Bezugsjahr 32 Lebenspartnerschaften von gleichgeschlechtlichen Paaren eingetragen, davon 16 zwischen Frauen und 16 zwischen Männern.

Nel 2025, in Alto Adige si sono contati 2.253 matrimoni, con un incremento di 49 rispetto all'anno precedente. Nell'anno di riferimento si sono registrati, inoltre, 32 unioni civili tra persone dello stesso sesso, di cui 16 tra donne e 16 tra uomini.

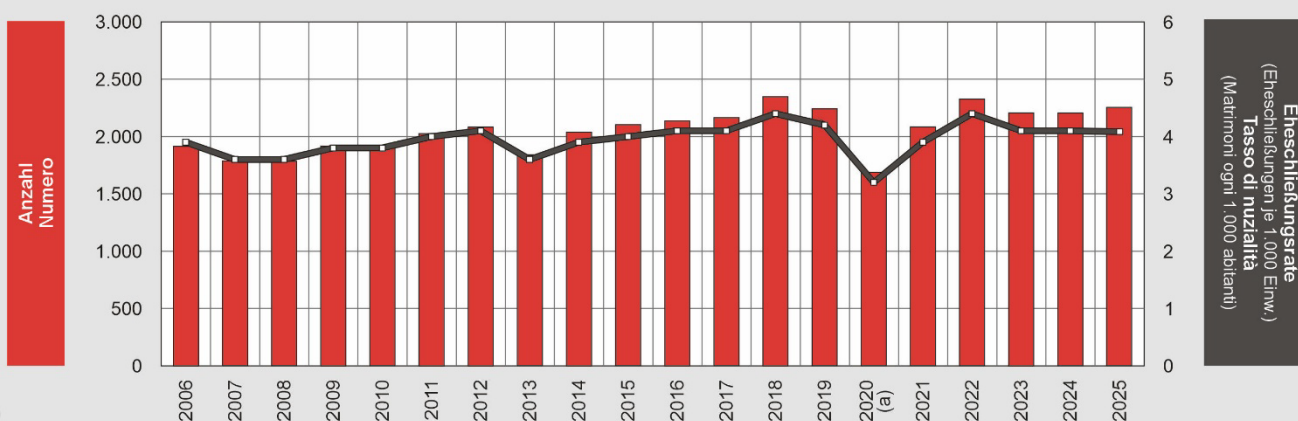
Graf. 1

Eheschließungen in Südtirol - 2006–2025

Absolute Werte und je 1.000 Einwohner/innen

Matrimoni in Alto Adige - 2006–2025

Valori assoluti e per 1.000 abitanti



(a) Rückgang aufgrund der Covid-19-Pandemie
Calo dovuto alla pandemia Covid-19

Steigende Zahl der Hochzeiten

Im Jahr 2025 gingen in Südtirol 2.253 Paare den Bund der Ehe ein. Gegenüber dem Vorjahr entspricht dies einem Anstieg um 2,2 %. Damit liegt die Zahl der Eheschließungen deutlich über dem Durchschnitt der vergangenen zwei Jahrzehnte (2.052).

Die Eheschließungsrate betrug im Bezugsjahr 4,2 Hochzeiten je 1.000 Einwohner/innen. Sie übersteigt sowohl die Rate des Vorjahres von 4,1 ‰ als auch den gesamtstaatlichen Wert von 2,9 ‰ (2024, letzte verfügbare Daten).

In aumento il numero dei matrimoni

Nel 2025, in Alto Adige si sono unite in matrimonio 2.253 coppie, il 2,2% in più rispetto all'anno precedente. Il numero dei matrimoni è risultato quindi nettamente superiore alla media degli ultimi due decenni (2.052).

Il tasso di nuzialità si è attestato a 4,2 matrimoni ogni 1.000 abitanti. Esso ha superato sia il valore dell'anno precedente (4,1‰) sia la media nazionale di 2,9‰ (2024, ultimo dato disponibile).

Tab. 1

Wichtigste Indikatoren zu den Eheschließungen in Italien nach Gebiet - 2024 (a)

Principali indicatori sui matrimoni in Italia per territorio - 2024 (a)

GEBIET	Eheschließungen	Eheschließungen je 1.000 Einwohner/innen	Ständesamtliche Eheschließungen (%)	Gütergemeinschaft (%)	Eheschließungen mit mindestens einer ausländischen Person (%)	Durchschnittsalter bei Heirat Età media al matrimonio		Wieder-verheiratete (%) 2° matrimonio o successivi (%)		TERRITORIO
	Matrimoni	Matrimoni per 1.000 abitanti	Matrimoni civili (%)	Comunione dei beni (%)	Matrimoni con almeno una persona straniera (%)	M	F	M	F	
Südtirol	2.204	4,1	75,8	37,1	26,8	41,4	37,0	14,3	13,2	Alto Adige
Piemont	12.632	3,0	74,8	22,4	18,9	42,8	38,2	21,7	22,7	Piemonte
Aosta	411	3,3	75,7	21,9	16,8	43,6	39,4	21,7	25,1	Valle d'Aosta
Ligurien	4.556	3,0	77,4	23,2	21,6	43,9	39,1	25,4	25,0	Liguria
Lombardei	26.487	2,6	73,8	30,4	21,8	41,8	37,5	19,6	18,9	Lombardia
Trentino	1.571	2,9	71,8	28,8	17,9	41,9	37,3	17,8	16,4	Trentino
Venetien	13.854	2,9	71,1	30,6	20,1	41,8	37,4	19,5	19,0	Veneto
Friaul-Julisch Venetien	3.321	2,8	75,6	29,7	19,6	43,1	38,1	21,6	19,8	Friuli-Venezia Giulia
Emilia-Romagna	12.298	2,8	76,0	31,6	20,2	44,2	38,8	21,0	20,3	Emilia-Romagna
Toskana	11.338	3,1	75,6	29,6	24,1	42,5	38,0	20,8	19,0	Toscana
Umbrien	2.431	2,9	66,8	31,9	24,6	41,8	37,1	18,7	16,0	Umbria
Marken	3.812	2,6	62,3	21,4	17,5	41,9	36,8	18,4	16,9	Marche
Latium	15.552	2,7	68,1	25,6	19,7	42,7	37,6	20,0	17,8	Lazio
Abruzzo	3.333	2,6	56,0	22,5	15,4	40,4	36,3	17,4	14,4	Abruzzo
Molise	761	2,6	44,2	18,5	12,4	39,2	35,5	13,9	13,1	Molise
Kampanien	18.952	3,4	36,9	18,4	10,3	37,0	33,4	10,9	8,3	Campania
Apulien	12.208	3,1	42,1	19,8	8,6	38,3	34,6	13,8	11,4	Puglia
Basilikata	1.512	2,8	29,5	17,7	10,0	37,7	33,8	7,9	6,3	Basilicata
Kalabrien	5.789	3,2	31,0	15,9	9,7	36,9	32,9	9,7	8,0	Calabria
Sizilien	16.310	3,4	40,8	18,1	8,6	38,0	33,7	13,6	11,2	Sicilia
Sardinien	3.940	2,5	63,6	35,0	12,9	41,4	37,4	18,1	15,7	Sardegna
Italien	173.272	2,9	61,3	25,2	16,9	40,9	36,4	17,6	16,1	Italia

(a) Letzte verfügbare Daten
Ultimi dati disponibili

Quelle: ISTAT

Fonte: ISTAT

Im internationalen Vergleich liegt Südtirols Eheschließungsrate über dem EU-Schnitt von 3,9 Eheschließungen je 1.000 Einwohner/innen sowie über dem für die Schweiz ausgewiesenem Wert von 4,1 ‰. Gegenüber Österreich, wo 5,0 Hochzeiten je 1.000 Einwohner/innen verzeichnet wurden, fällt die Südtiroler Rate hingegen niedriger aus (Quelle: EUROSTAT, 2024).

Im benachbarten Bundesland Tirol blieb die Zahl der Hochzeiten 2025 weitgehend stabil, jedoch gab es einen starken Anstieg der eingetragenen Partnerschaften sowohl verschiedengeschlechtlicher als auch gleichgeschlechtlicher Paare (+17,1 %; Statistik Austria, 2025).

Nel quadro del confronto internazionale, il valore rilevato per l'Alto Adige si è attestato al di sopra sia della media dell'Unione europea, pari a 3,9 matrimoni per 1.000 abitanti, sia del dato relativo alla Svizzera (4,1‰). È risultato invece inferiore al valore registrato in Austria, dove il tasso ammontava a 5,0 matrimoni per 1.000 abitanti (fonte: EUROSTAT, 2024).

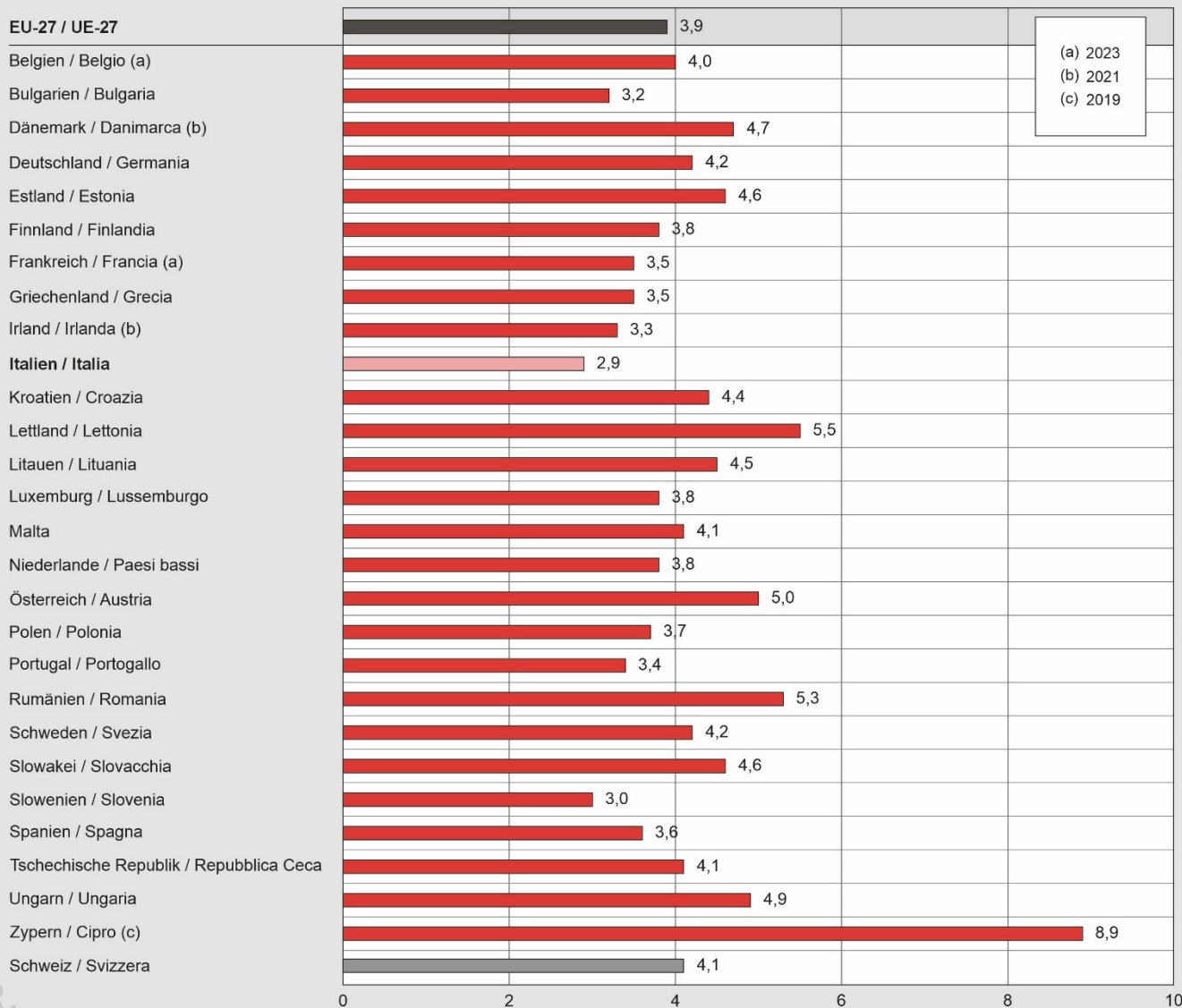
Nel vicino Land Tirolo, il numero dei matrimoni ha evidenziato nel 2025 una sostanziale stabilità. Nello stesso periodo si è rilevato tuttavia un aumento significativo delle unioni registrate, sia tra coppie di sesso diverso sia tra coppie dello stesso sesso (+17,1%; Statistik Austria, 2025).

Eheschließungsrate in einigen europäischen Staaten - 2024

Eheschließungen je 1.000 Einwohner/innen

Tasso di nuzialità in alcuni Paesi europei - 2024

Matrimoni per 1.000 abitanti



© astat 2026 - vg



September ist der beliebteste Heiratsmonat

Im Jahr 2025 war der September mit 357 Eheschließungen der beliebteste Monat zum Heiraten. Es folgt der Mai mit ebenso vielen standesamtlichen, aber weniger kirchlichen Trauungen. Am wenigsten Paare feierten ihre Hochzeit im Winter: 59 waren es im Jänner, 80 im Februar und 85 im Dezember.

Il mese preferito per le nozze è settembre

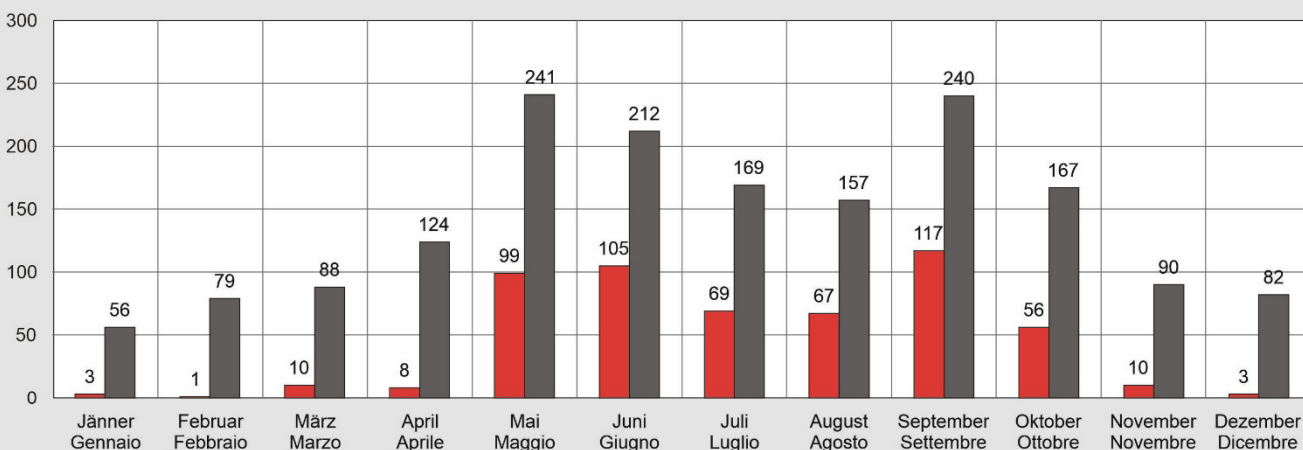
Nel 2025 il mese più gettonato per sposarsi è stato settembre (357 matrimoni). Segue maggio, in cui si sono celebrate lo stesso numero di nozze con rito civile di settembre, ma meno cerimonie religiose. Il numero più basso di matrimoni si è registrato nei mesi invernali: 59 a gennaio, 80 a febbraio e 85 a dicembre.

Graf. 3

Eheschließungen nach Eheschließungsmonat und Ritus - 2025

Matrimoni per mese di matrimonio e rito - 2025

Kirchlich Religioso Standesamtlich Civile



© astat 2026 - vg



Drei Viertel standesamtliche Hochzeiten

Im Jahr 2025 entschieden sich in Südtirol 548 Paare für eine kirchliche Trauung, 1.705 heirateten standesamtlich.

Wie bereits im Vorjahr waren standesamtliche Eheschließungen vor allem in den großen Gemeinden Südtirols besonders verbreitet. In der Stadt Bozen wurden im Jahr 2025 insgesamt 271 standesamtliche Trauungen und 27 kirchliche Eheschließungen verzeichnet. Ein ähnliches Bild zeigte sich in Meran, wo die standesamtlichen Eheschließungen mit 133 Fällen deutlich über den 17 kirchlichen Trauungen lagen.

Tre quarti di matrimoni civili

Nel 2025, in Alto Adige 548 coppie hanno optato per un matrimonio religioso, mentre 1.705 hanno celebrato un matrimonio civile.

Come l'anno precedente, la scelta di celebrare il matrimonio con rito civile è risultata particolarmente frequente nei grandi comuni dell'Alto Adige: nel 2025 a Bolzano 271 cerimonie si sono svolte con rito civile, mentre solo 27 coppie hanno optato per un matrimonio in chiesa. Una tendenza simile si è osservata a Merano, dove i matrimoni civili (133) hanno superato nettamente quelli in chiesa (17).

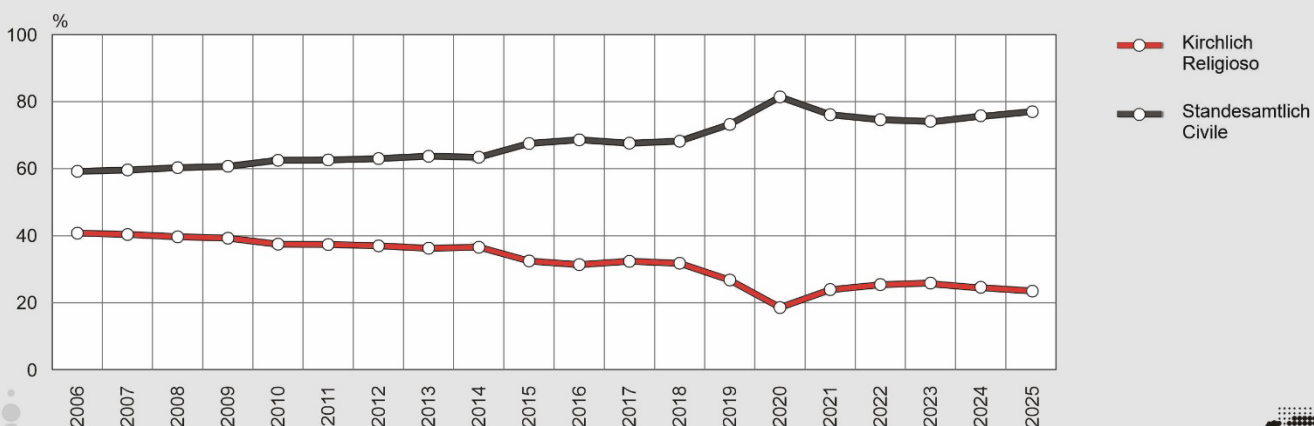
Graf. 4

Eheschließungen nach Ritus - 2006–2025

Prozentuelle Verteilung

Matrimoni per rito - 2006–2025

Composizione percentuale



© astat 2026 - vg



Den höchsten Anteil kirchlicher Eheschließungen verzeichnen im Jahr 2025 die Gemeinden der Bezirksgemeinschaften Pustertal (31,7 %) und Salten-Schlern (30,6 %). Auch in diesen Gebieten überwiegen jedoch die standesamtlichen Trauungen mit jeweils rund zwei Dritteln.

Nel 2025 la percentuale più alta di matrimoni religiosi è stata registrata nelle comunità comprensoriali della Val Pusteria (31,7%) e di Salto-Sciliar (30,6%), sebbene anche in questi territori i matrimoni civili siano prevalsi, rappresentando circa i due terzi del totale.

Tab. 2

Eheschließung nach Bezirksgemeinschaft und Ritus - 2025

Absolute Werte und Prozentwerte

Matrimonio per comunità comprensoriale e rito - 2025

Valori assoluti e percentuali

BEZIRKSGEMEINSCHAFT	Kirchlich Religioso		Standesamtlich Civile		COMUNITÀ COMPRESORIALE
	N	%	N	%	
Vinschgau	31	24,0	98	76,0	Val Venosta
Burggrafenamt	99	21,6	360	78,4	Burgraviato
Überetsch-Südtiroler Unterland	89	28,6	222	71,4	Oltradige-Bassa Atesina
Bozen	27	9,1	271	90,9	Bolzano
Salten-Schlern	89	30,6	202	69,4	Salto-Sciliar
Eisacktal	68	23,5	221	76,5	Valle Isarco
Wipptal	23	25,3	68	74,7	Alta Valle Isarco
Pustertal	122	31,7	263	68,3	Val Pusteria
Insgesamt	548	24,3	1.705	75,7	Totale

Quelle: ISTAT/ASTAT

Fonte: ISTAT/ASTAT

Etwas mehr Wiederverheiratungen

2025 gab es 464 Wiederverheiratungen. Das entspricht einem Anteil von 20,6 % an allen Eheschließungen. Dieser Wert liegt damit nur geringfügig über dem Vorjahreswert von 20,3 %. Im Vergleich zu 2024 ist die Zahl der Männer, die wieder geheiratet haben, gestiegen, während jene der Frauen zurückgegangen ist.

Secondi matrimoni in lieve aumento

Nel 2025 si sono registrati 464 seconde nozze, pari al 20,6% di tutti i matrimoni. Tale quota è risultata pressoché stabile rispetto all'anno precedente (20,3%). Rispetto al 2024 sono aumentati gli uomini che hanno contratto un secondo matrimonio, mentre per le donne si è registrata una diminuzione.

Tab. 3

Erstehen und Wiederverheiratungen - 2016–2025

Primo matrimonio e seconde nozze - 2016–2025

JAHR ANNO	Erstehe Primo matrimonio		Wiederverheiratung Seconde nozze		Insgesamt Totale
	N	%	N	%	
2016	1.707	80,0	428	20,0	2.135
2017	1.731	80,0	434	20,0	2.165
2018	1.825	77,8	522	22,2	2.347
2019	1.695	75,6	546	24,4	2.241
2020	1.330	78,8	357	21,2	1.687
2021	1.648	79,1	435	20,9	2.083
2022	1.775	76,3	550	23,7	2.325
2023	1.736	78,6	473	21,4	2.209
2024	1.757	79,7	447	20,3	2.204
2025	1.789	79,4	464	20,6	2.253

Quelle: ASTAT

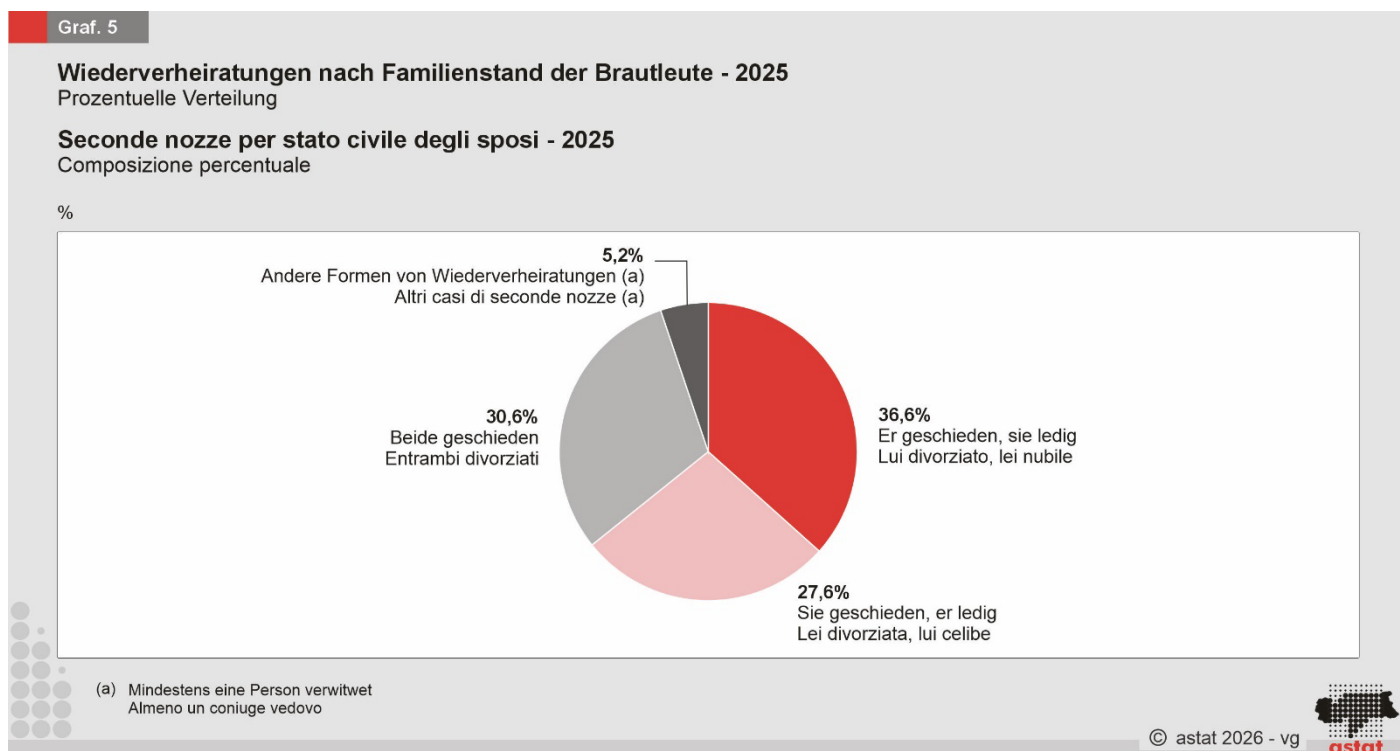
Fonte: ASTAT

Einer zweiten Ehe geht in der Regel eine Scheidung voraus. Im Jahr 2025 heirateten 170 geschiedene Männer eine ledige Frau (36,6 %). In 27,6 % der Fälle war hingegen die Frau geschieden und der Mann ledig. 30,6 % aller Wiederverheiratungen waren Hochzeiten zweier Geschiedener.

Männer gingen insbesondere in höherem Alter, vor allem ab 60 Jahren, erneut eine Ehe ein, Frauen hingegen vorwiegend im Alter zwischen 50 und 59 Jahren.

Nella maggior parte dei casi, il secondo matrimonio è stato preceduto da un divorzio. Nel 2025, nel 36,6% delle seconde nozze lo sposo era divorziato e la sposa nubile, mentre nel 27,6% dei casi era la donna a essere divorziata e l'uomo celibe. Le seconde nozze tra due persone divorziate hanno rappresentato il 30,6% del totale.

Gli uomini si sono risposati soprattutto in età avanzata, in particolare a partire dai 60 anni. Le donne, invece, hanno contratto un secondo matrimonio con maggiore frequenza tra i 50 e i 59 anni.



Es wird immer später geheiratet

In den letzten Jahrzehnten hat sich das Heiratsverhalten der Südtiroler Bevölkerung deutlich verändert. Eheschließungen erfolgen heute häufiger in einem späteren Lebensabschnitt. Viele Paare heiraten erst ab Mitte Dreißig.

Im Bezugsjahr betrug das durchschnittliche Alter bei der Erstheirat 38,8 Jahre bei den Männern und 36,1 Jahre bei den Frauen. Damit waren die Brautleute im Vergleich zu 2006 durchschnittlich rund vier Jahre älter. Schließt man die Wiederverheiratungen in die Berechnung des Durchschnittsalters bei der Hochzeit ein, so waren die Männer im Schnitt 41,5 Jahre alt, die Frauen hingegen 38,2.

Auf gesamtstaatlicher Ebene war das durchschnittliche Heiratsalter niedriger: 2024 betrug es 36,4 Jahre bei der Braut und 40,9 Jahre beim Bräutigam.

Ci si sposa sempre più tardi

Negli ultimi decenni, il comportamento matrimoniale della popolazione altoatesina è cambiato sensibilmente: i matrimoni vengono celebrati con maggiore frequenza in una fase più avanzata della vita. Molte coppie aspettano di sposarsi nella seconda metà dei trent'anni.

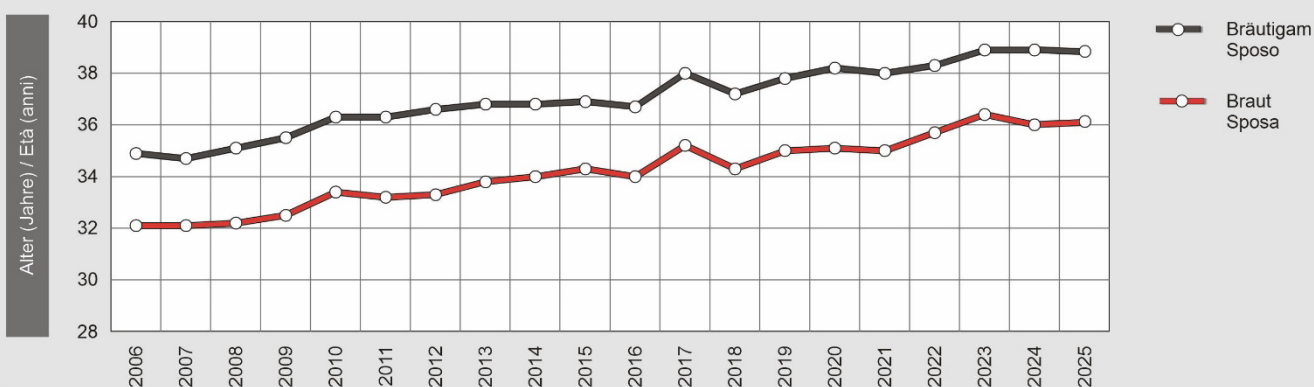
Questa tendenza si evidenzia anche nell'anno di riferimento: l'età media al primo matrimonio è stata pari a 38,8 anni per gli uomini e a 36,1 per le donne. Rispetto al 2006, le coppie che si sono sposate per la prima volta avevano, in media, circa quattro anni in più. Considerando anche i secondi matrimoni, l'età media è salita a 41,5 anni per gli uomini e a 38,2 per le donne.

A livello nazionale, l'età media degli sposi è risultata inferiore: nel 2024 si attestava a 36,4 anni per la sposa e a 40,9 anni per lo sposo.

Graf. 6

Durchschnittliches Alter der Brautleute bei der Ersttheirat (a) - 2006–2025

Età media degli sposi al primo matrimonio (a) - 2006–2025



(a) Eheschließungen, bei denen beide Brautleute ledig waren
Matrimoni in cui entrambi i coniugi sono celebri/nubili

© astat 2026 - vg



326 Hochzeiten zwischen In- und Ausländer/innen

Im Jahr 2025 wurden 326 Eheschließungen registriert, bei denen entweder der Bräutigam oder die Braut eine ausländische Staatsbürgerschaft besaß. Das entspricht einem Anteil von 14,5 % an allen Eheschließungen in Südtirol. Insgesamt heirateten 214 Männer und 112 Frauen mit italienischer Staatsbürgerschaft eine ausländische Person.

Die Zahl der Eheschließungen mit einer ausländischen Braut ist die höchste im vergangenen Fünfjahreszeitraum, während Hochzeiten mit einem ausländischen Bräutigam etwas zurückgegangen sind.

326 matrimoni tra persone con cittadinanza italiana e straniera

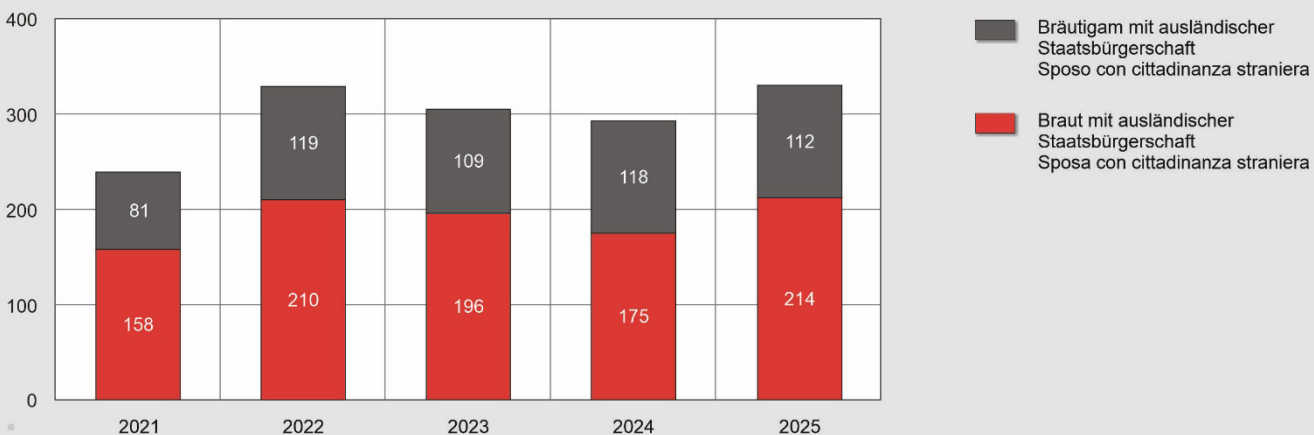
Nel 2025 sono stati celebrati 326 matrimoni misti, ovvero in cui lo sposo o la sposa possedeva una cittadinanza straniera. Ciò corrisponde al 14,5% del totale dei matrimoni in Alto Adige. Si tratta di 214 uomini e 112 donne con cittadinanza italiana che hanno sposato una persona straniera.

Il numero di matrimoni in cui la sposa era di origine straniera è stato il più elevato del quinquennio, mentre i matrimoni con uno sposo straniero sono leggermente diminuiti.

Graf. 7

Eheschließungen zwischen Inländern/Inländerinnen und Ausländern/Ausländerinnen - 2021–2025

Matrimoni tra persone con cittadinanza italiana e persone con cittadinanza straniera - 2021–2025



© astat 2026 - vg



Fast die Hälfte der volljährigen Südtiroler Bevölkerung ist verheiratet

Zum 31.12.2025 waren 444.672 volljährige Personen meldeamtlich eingetragen⁽¹⁾. Davon waren 41,3 % ledig und 47,4 % verheiratet bzw. lebten in einer eingetragenen Lebenspartnerschaft. Weitere 6,6 % waren verwitwet und 4,7 % geschieden.

Von den jungen Erwachsenen unter 40 Jahren waren 78,9 % ledig, während 20,4 % verheiratet waren oder in einer eingetragenen Lebenspartnerschaft lebten. Der Anteil der verheirateten Frauen war höher (25,3 %) als jener der verheirateten Männer (16,0 %). In den Altersgruppen ab 40 Jahren waren 63,4 % der Frauen und 55,5 % der Männer verheiratet.

Quasi la metà della popolazione altoatesina maggiorenne è sposata

Al 31 dicembre 2025, erano 444.672 le persone maggiorenti iscritte in anagrafe⁽¹⁾. Di queste, il 41,3% era nubile/celibe e il 47,4% era coniugato oppure viveva in unione civile. Inoltre, il 6,6% risultava vedovo e il 4,7% divorziato.

Tra i giovani adulti, ovvero le persone tra 18 e 39 anni, il 78,9% risultava nubile o celibe, mentre le persone coniugate o in unione civile erano il 20,4%. Si è osservato, in particolare, che la quota di donne sposate (25,3%) era superiore a quella degli uomini sposati (16,0%). Oltre i 40 anni, invece, il 63,4% delle donne e il 55,5% degli uomini risultavano coniugati.

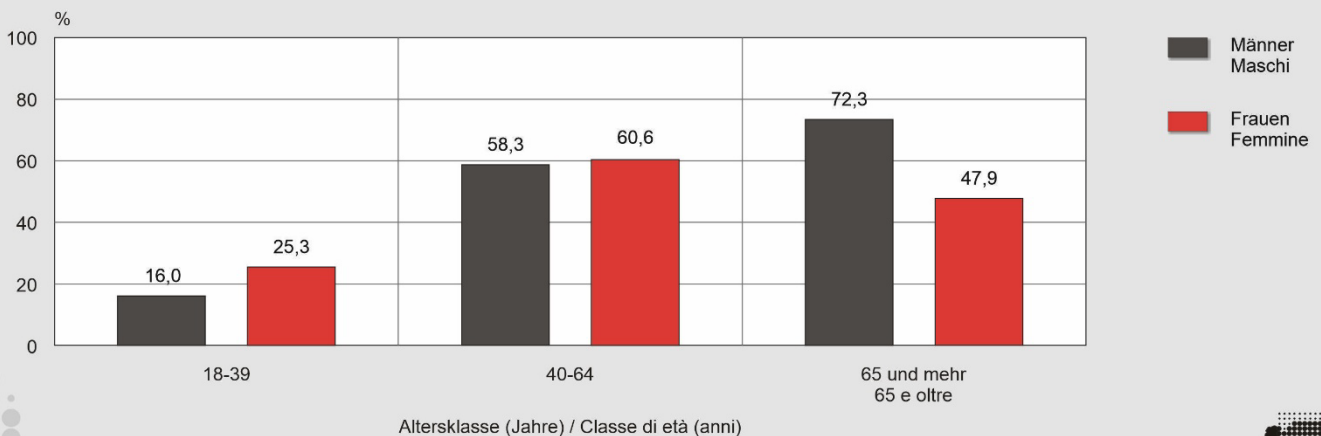
Graf. 8

Wohnbevölkerung mit Familienstand „verheiratet“ oder „in eingetragener Lebenspartnerschaft“ nach Altersklasse - 2025

Stand am 31.12.; Personen im Alter von 18 Jahren und mehr; Prozentwerte

Popolazione residente con stato civile "coniugato/coniugata" o "in unione civile" per classe di età - 2025

Situazione al 31.12.; persone di 18 anni e oltre; valori percentuali



© astat 2026 - vg



Südtirol bleibt für viele Paare aus dem Ausland ein attraktiver Ort fürs Heiraten. Bei 14,1 % (317) der im Jahr 2025 in Südtirol geschlossenen Ehen hatten die Brautleute ihren Wohnsitz sowohl vor als auch nach der Trauung im Ausland, unabhängig von ihrer Staatsbürgerschaft. Die meisten dieser Eheschließungen wurden in den Gemeinden des Burggrafenamts (66) und des Pustertals (63) eingetragen.

L'Alto Adige rimane un luogo apprezzato da molte coppie straniere per celebrare il proprio matrimonio. Nel 14,1% (317) dei matrimoni celebrati nel 2025 in Alto Adige, gli sposi risultavano residenti all'estero prima e dopo il matrimonio, indipendentemente dalla loro cittadinanza. Le località preferite per le nozze sono state i comuni della comunità comprensoriale Burgraviato, con 66 matrimoni, seguiti dai comuni della Val Pusteria (63).

(1) Quelle: Bevölkerungsregister der Gemeinden, vorläufige Daten
Fonte: Registri anagrafici comunali, dati provvisori

Eingetragene Lebenspartnerschaften

2025 wurden in Südtirol 32 Lebenspartnerschaften zwischen Personen desselben Geschlechts standesamtlich eingetragen, 10 mehr als im Vorjahr. Die Eintragungen verteilen sich gleichmäßig auf weibliche und männliche Paare mit jeweils 16 Fällen.

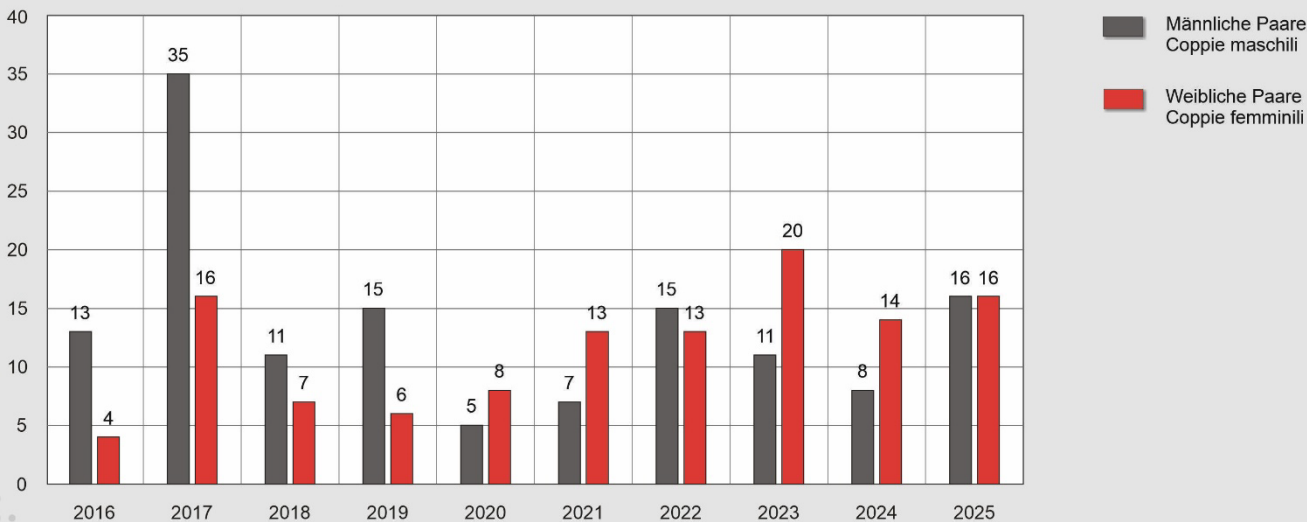
Unioni civili

Nel 2025 in Alto Adige si sono registrate 32 unioni civili tra persone dello stesso sesso, 10 in più rispetto all'anno precedente. Le unioni sono risultate ripartite in misura uguale tra coppie femminili e maschili (16 ciascuna).

Graf. 9

Eingetragene Lebenspartnerschaften nach Geschlecht - 2016–2025

Unioni civili per sesso - 2016–2025



© astat 2026 - vg



Informationen zu den Eheschließungen in den einzelnen Gemeinden und Bezirken bieten die interaktiven Tabellen des Gemeindedatenblatts. Diese sind auf der ASTAT-Homepage unter [Datenbanken](#) verfügbar.

Zudem können Kartenmaterial, Grafiken und Tabellen im [Statistikatlas](#) eingesehen werden.

Le tabelle interattive dei dati comunali accessibili dal sito ASTAT, nella sezione [Banche dati](#), permettono di visionare i matrimoni nei comuni e nei comprensori.

Inoltre, è possibile consultare cartografia, grafici e tabelle nella sezione [Atlante statistico](#).

Hinweise für die Redaktion:

Für weitere Informationen wenden Sie sich bitte an Katrin Schenk, Tel. 0471 41 84 36, E-Mail: katrin.schenk@provinz.bz.it.

Nachdruck, Verwendung von Tabellen und Grafiken, fotomechanische Wiedergabe - auch auszugsweise - nur unter Angabe der Quelle (Herausgeber und Titel) gestattet.

Druckschrift, eingetragen mit Nr. 10 vom 06.04.89 beim Landesgericht Bozen
Verantwortlicher Direktor: Timon Gärtner
Eigendruck

Indicazioni per la redazione:

Per ulteriori chiarimenti si prega di rivolgersi a Katrin Schenk, tel. 0471 41 84 36, e-mail: katrin.schenk@provincia.bz.it.

Riproduzione parziale o totale del contenuto, diffusione e utilizzazione dei dati, delle informazioni, delle tavole e dei grafici autorizzata soltanto con la citazione della fonte (titolo ed edizione).

Pubblicazione iscritta presso il Tribunale di Bolzano con il n. 10 del 06.04.89
Direttore responsabile: Timon Gärtner
Stampa in proprio