



VERWERKING EN OPSLAG

Handleiding

MR052 / 1220

JORISIDE
THE STEEL FUTURE



De nv Joris Ide is niet verantwoordelijk voor eventuele drukfouten en/of eventuele afwijkingen tussen de afbeeldingen in deze catalogus en het uiteindelijke geleverde product. De nv Joris Ide behoudt zich het recht voor om op ieder moment de technische eigenschappen aan te passen zonder voorafgaandelijke kennisgeving.



Index

Organisatie en opstart van de bouwwerf	2
Hulpmiddelen voor de montage en beveiligingsvoorzieningen	4
Persoonlijke beschermingsmiddelen	5
Verpakking en verwerking	8
Sandwichpanelen	8
Profielen en binnendozen voor dak en gevel	8
Dakbekledingsprofiel met staande naad	9
Plankprofielen en gevel cassettes	9
Transport	10
Lossen – profielen en binnendozen	11
Lossen – sandwichpanelen	12
Plaatsen van de bevestigingsmiddelen	13
Opslag	14
Algemene regels voor profielen, binnendozen en sandwichpanelen	14
Beschermingsfolie	16
Handling	17
Gebruik van een evenaar	18
Bevoorrading	19

VERWERKING EN OPSLAG

Handleiding

De stappen die vooraf gaan aan de plaatsing van producten voor de metalen buitenschil van een gebouw, kunnen de uiteindelijke kwaliteit en esthetica van het product beïnvloeden.

Het lossen, de handling en de opslag van sandwichpanelen of profielplaten moet zo gebeuren dat er geen aanzienlijke vervorming of andere schade ontstaat die de corrosiebestendigheid, de kwaliteit van

het product of het uitzicht van het materiaal kan beïnvloeden.

Op de bouwplaats moet er door iedereen die met onze producten werkt aandacht worden besteed aan de project documenten.

Deze gaan over lossen, opslag, distributie, heffen en de behandeling.



Plaatsing van sandwichpanelen op gevels.



Plaatsing van rotswolpanelen.

Organisatie en opstart van



De voorbereiding van de bouwwerf kan gevolgen hebben voor de handlings- en opslagfases na levering van de producten op de bouwwerf. Zorg voor zones die goed voorbereid en aangeduid zijn, geschikte persoonlijke beschermingsmiddelen, voldoende en geschikt materiaal zijn essentieel voor een goede verwerking op de bouwwerf.

Een goed organisatie van leveringen en logistiek op de bouwwerf dragen bij aan een vlot lopend proces wat een voordeel is voor alle betrokkenen (bouwheer, werfleider, coördinator, aannemers, enz.):

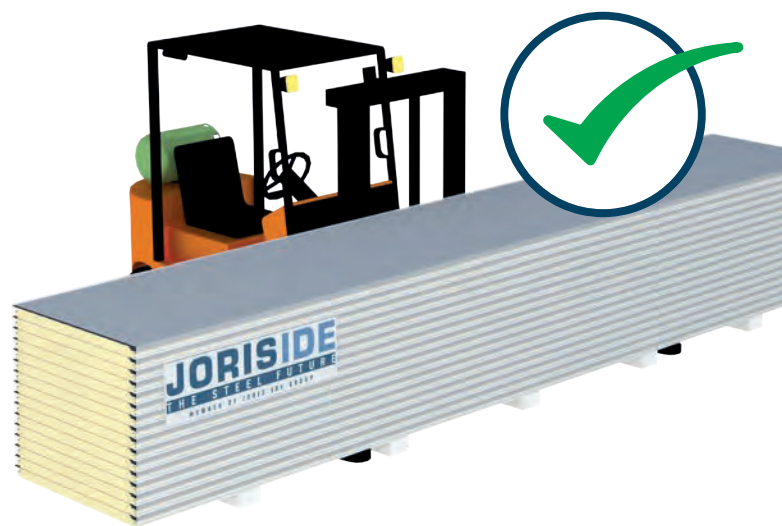
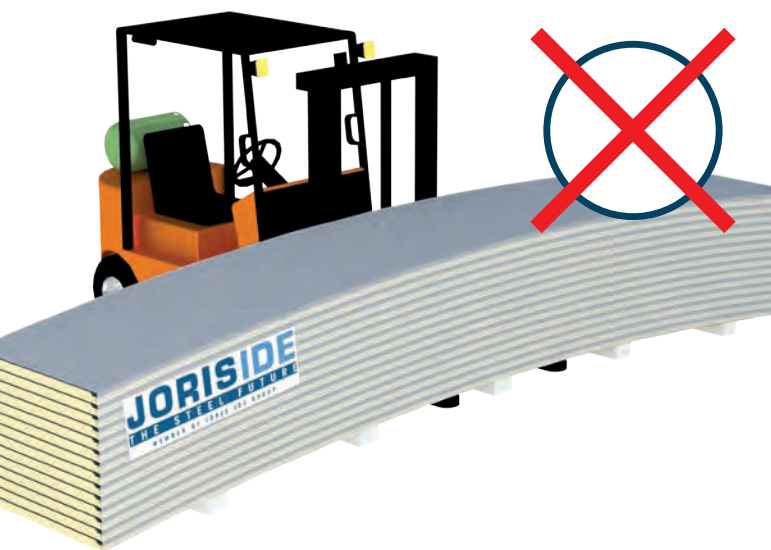
- beperking van het risico op ongevallen
- efficiënter werken, daarmee tijds winst
- betere kwaliteit en eindproduct
- het imago van de bouwsector



de bouwwerf



Hulpmiddelen voor de montage



Het lossen en de handling van producten moet zo gebeuren dat er geen:

- permanente vervorming is
- schade is die gevolgen kan hebben voor de corrosiebestendigheid van de materialen en de esthetica van de producten

e en beveiligingsvoorzieningen



De hijs- en handlingsvoorzieningen moeten aangepast zijn aan de pakketten en producten om schade te voorkomen.

BENT U UITGERUST?

Persoonlijke beschermingsmiddelen

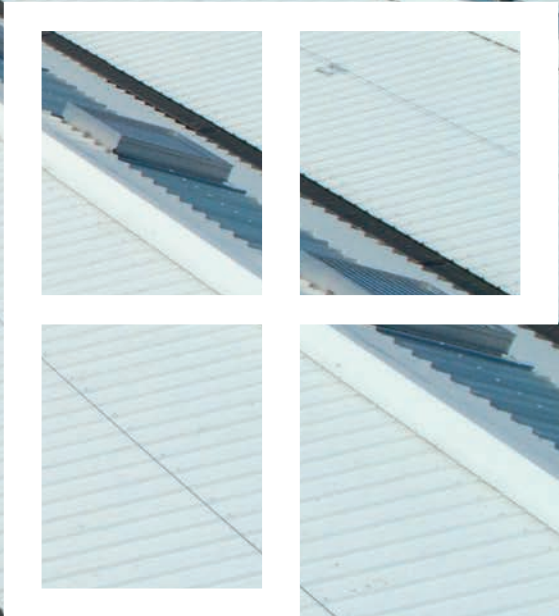


Het is essentieel dat de wet- en regelgeving betreffende persoonlijke beschermingsmiddelen wordt nageleefd. Bovendien wordt aangeraden rekening te houden met comfort en aanpasbaarheid volgens de uitgevoerde werken:

- Harnassen;
- Gehoorbescherming;
- Valhelm ;
- Veiligheidsbril;
- Veiligheidshandschoenen;
- Beschermende kledij;
- Veiligheidsschoenen, enz.

Ons advies: raadpleeg de handleiding betreffende de Europese wetgeving en het arbeidswetboek.





Verpakking en verwerking

De verpakking van onze producten is zo dat er gebruik kan worden gemaakt van een heftruck of evenaar met de juiste afmetingen.



Sandwichpanelen

Onze sandwich dakpanelen zijn gestapeld op platen (bijvoorbeeld geëxpandeerd polystyreen in het geval van de JI Vulcasteel Roof) die op hun beurt op polystyreen blokken liggen om zo het pakket op te kunnen nemen. Het bovenste paneel in het pakket wordt afgedekt met polystyreen platen en het volledige pakket wordt omwikkeld met wikkelfolie.

Onze sandwich wandpanelen worden volgens hetzelfde principe gestapeld. Onze rotswol wandpanelen met verborgen bevestiging (JI Vulcasteel Wall 1000VB) zijn gestapeld tot een maximale hoogte van 70 cm.

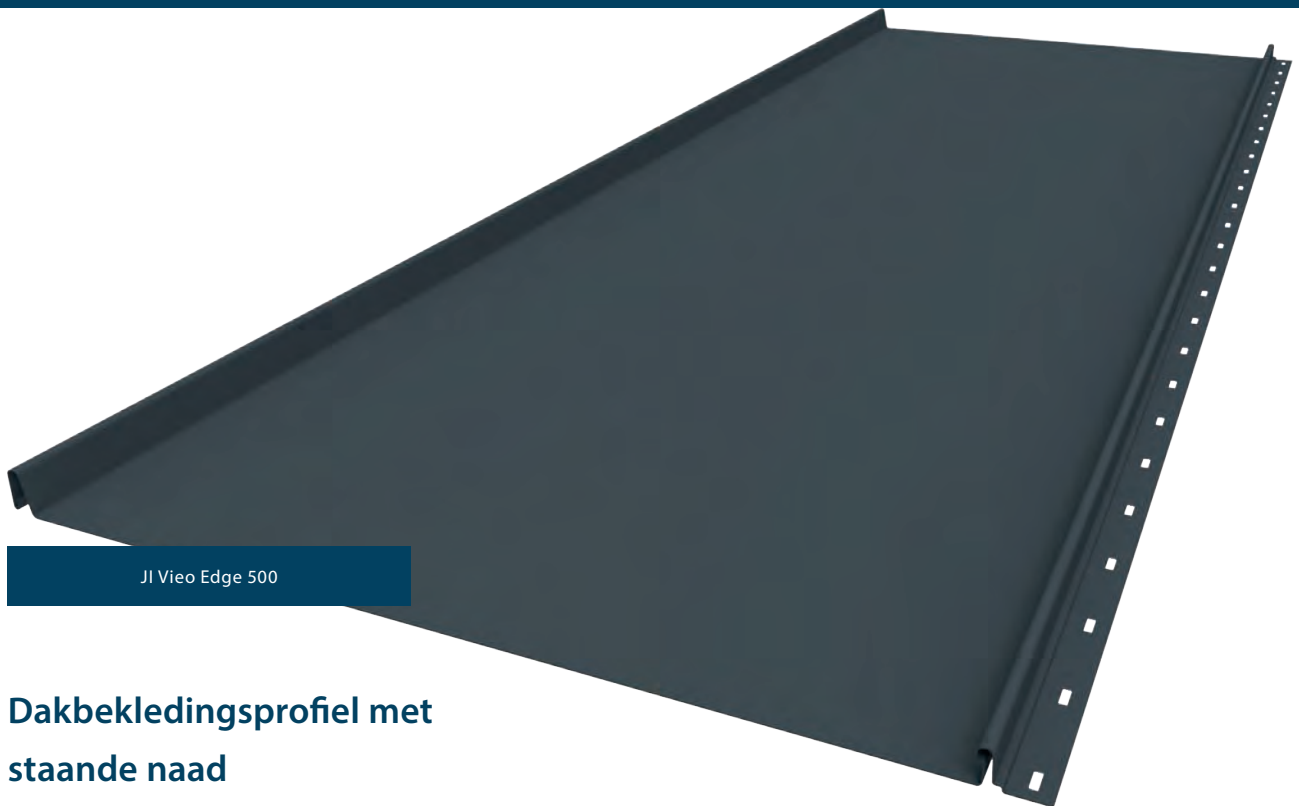
Op aanvraag, kunnen de dakpanelen met de kroon naar boven worden gestapeld zodat men de zuignap meteen kan plaatsen en het paneel niet eerst hoeft te draaien. Dit is een positieve stapeling.



Profielen en binnendozen voor dak en gevel

Onze profielen en binnendozen voor gevel- en dakbekleding worden gestapeld; en omwikkeld met dikke wikkelfolie wanneer ze gelakt zijn. Het pakket staat op balkjes / planken zodat het pakket kan worden getild.

Om de spanband zonder schade aan het product te kunnen bevestigen worden er extra balkjes gezet.



Jl Vieo Edge 500

Dakbekledingsprofiel met staande naad

De producten worden om en om gestapeld, waarbij op de staande kant van de ribben wordt gesteund voor pakketten met minstens 20 profielen, of vlak voor pakketten met minder dan 20 profielen. Alles wordt op een houten plaat geplaatst.

De verpakking wordt dwars samengehouden met nylon banden en houten beschermstukken tussen de banden en het product.

Plankprofielen en gevel cassettes

De lamellen en cassetten worden op pallets van versterkt hout geplaatst. De lamellen kunnen op aanvraag ook op hun kant worden geplaatst achter elkaar, en worden door een houder samengehouden.



Transport



Het transport moet worden uitgevoerd onder omstandigheden die de kwaliteit van de producten garandeert en alle pakketten beschermt tegen vocht en de gevolgen hiervan (oxidatie, enz.)

Bij levering moet de aankoper de producten inspecteren om onder andere na te gaan of de hoeveelheden, de afmetingen, het gewicht en de conformiteit overeenstemmen met de gegevens zoals vermeld op de orderbevestiging/leveringsbon. Alle zichtbare schade aan de producten moet worden vermeld op de leveringsbon en het CMR-document.

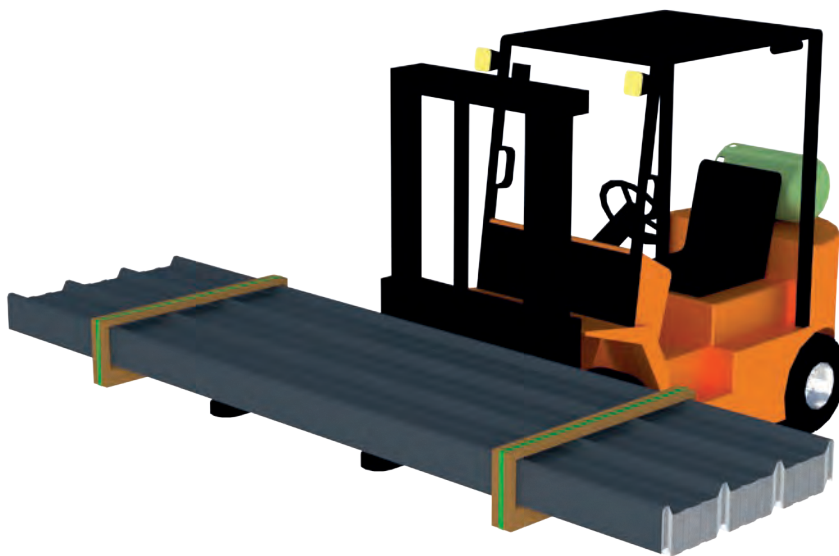
De onvoorwaardelijke aanvaarding van de aankoper betekent dat de aanvaarde levering volledig overeenkomstig de orderbevestiging en leveringsbon is.

Indien de aankoper meldingen maakt betreffende afwijkingen met de orderbevestiging, moet dit gevolgd worden door een gedetailleerde en gemotiveerde schriftelijke klacht, aangetekend te versturen aan de verkoper binnen de **72 uur** na levering van het product.

Lossen – profielen en binnendozen

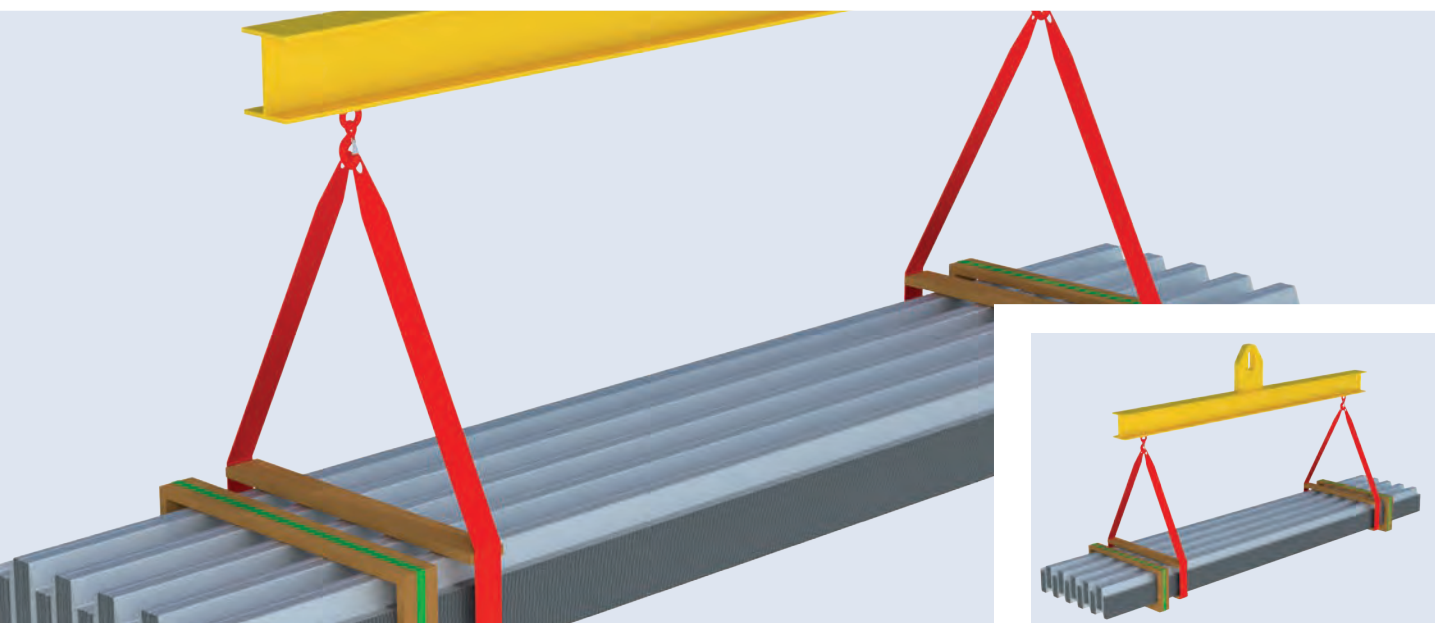
Het lossen van de pakketten met profielen en binnendozen kan gebeuren met:

- een vorkheftruck waarvan de afstand en de lengte van de lepels zijn aangepast aan het pakket (gewicht, afmetingen);
- een hijskraan met een evenaar



Bij het lossen van pakketten met profielen en binnendozen door een vorkheftruck moeten dezelfde principes worden gevolgd als bij sandwichpanelen (zie pagina 12); waarbij het belangrijk is dat er stukken hout tussen de vorken en de producten worden geplaatst.

Let op: voor pakketten met ons afdekprofiel met staande naad (JI Vieo Edge 500) met een lengte van meer dan 3 meter, moet de onderlinge afstand tussen de vorken regelbaar zijn en zijn aangepast naar een derde van de lengte van het pakket.

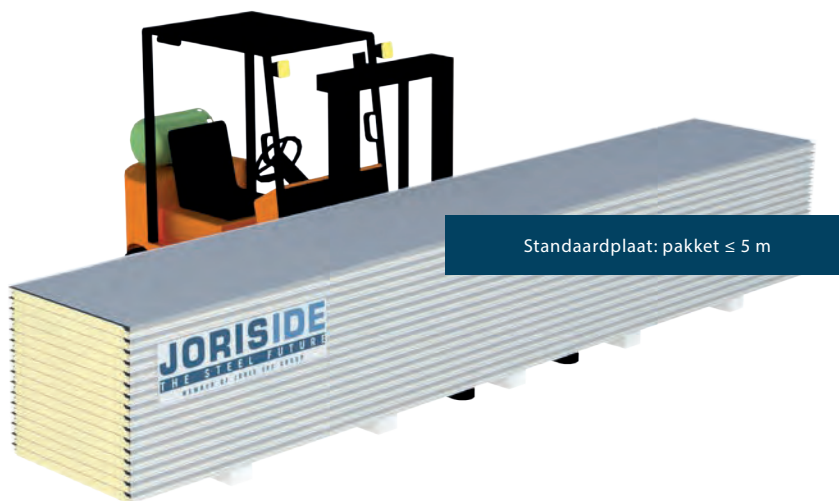


Voor het lossen van de profielen en binnendozen met een hijskraan, gelden dezelfde principes als voor sandwichpanelen.

Er moeten houten planken tussen het pakket en de stropen zitten om deze te beschermen.

Lossen – sandwichpanelen

Bij het lossen met een vorkheftruck moet de afstand, de plaatsing en de lengte van de vorken zijn aangepast aan het gewicht en de afmetingen van het pakket. Bij gebruik van een hijskraan moeten de randen van de panelen en de binnenzijde van de verpakking worden beschermd tegen de hefarmen (bijv. hoekstukken om de randen van de pakketten).

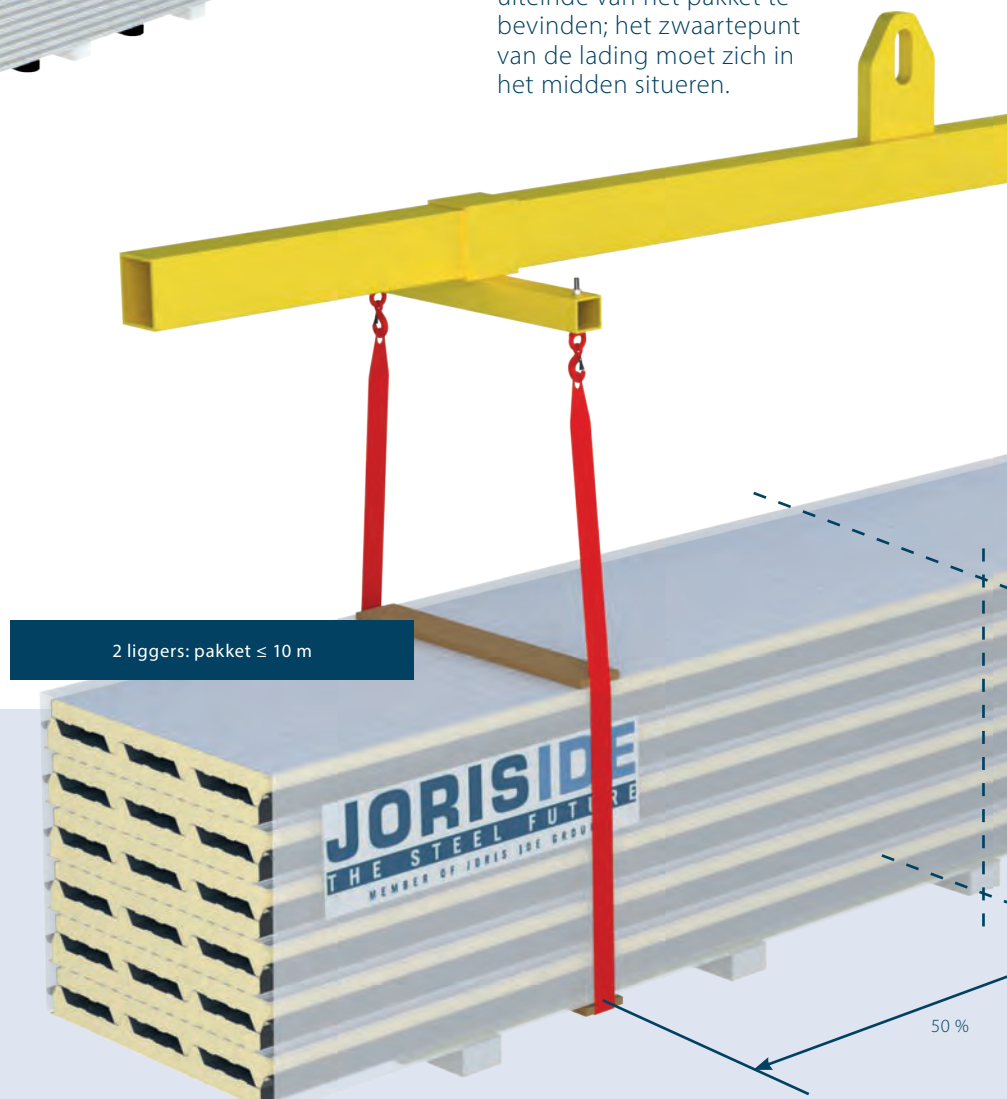


Lengte ≤ 6 m: afstand tussen de vorken aangepast aan de lengte (overhang tussen vorken en het uiteinde van het paneel < 2 m).

Lengte van 6 tot 10 m:

- Gebruik van een brede transportplaat: de vorken dienen zich op maximaal 4 m van het uiteinde van het pakket te bevinden; het zwaartepunt van de lading moet zich in het midden situeren.
- Gebruik van een extra brede plaat: de vorken dienen zich op max 6 m van het uiteinde van het pakket te bevinden; het zwaartepunt van de lading moet zich in het midden situeren.

! Bij pakketten met producten van verschillende lengte, moet bij de plaatsing van de vorken rekening worden gehouden met het feit dat het zwaartepunt niet centraal in het pakket ligt.



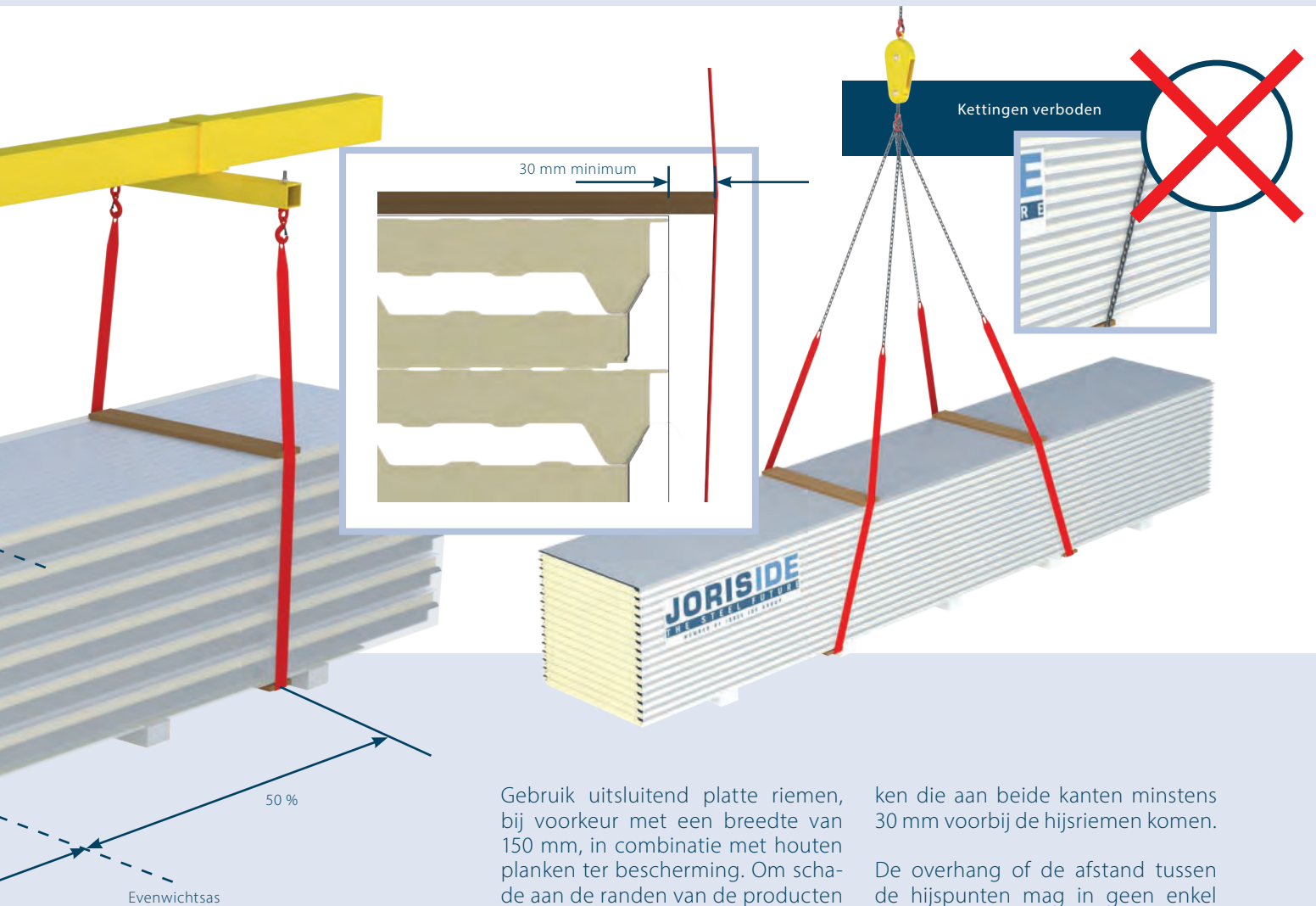
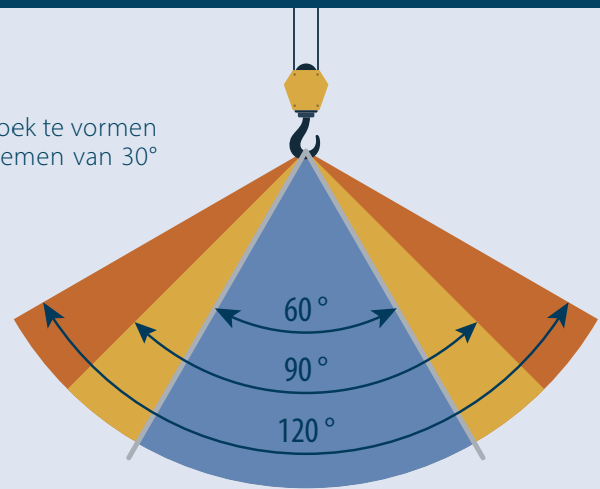
Bij pakketten langer dan 6 meter en/of wanneer er geen vorkheftruck is met grote of extra grote plaat, is het aanbevolen om te lossen met een kraan (vast of mobiel).

Plaatsen van de bevestigingsmiddelen

Hoe groter de hoek die wordt gevormd door de bevestigingsriemen, hoe groter de krachten op deze riemen en hoe sterker de draagkracht ervan afneemt.

De capaciteit neemt met 15% af voor een hoek van 60°; 33% voor een hoek van 90° en 50% voor een hoek van 120°.

Wij raden u aan een hoek te vormen met de bevestigingsriemen van 30° tot 45°.



Gebruik uitsluitend platte riemen, bij voorkeur met een breedte van 150 mm, in combinatie met houten planken ter bescherming. Om schade aan de randen van de producten en de riemen te voorkomen, raden we aan om vaste planken te gebruik-

ken die aan beide kanten minstens 30 mm voorbij de hijsriemen komen.

De overhang of de afstand tussen de hijspunten mag in geen enkel geval groter zijn dan 3 meter.

Opslag

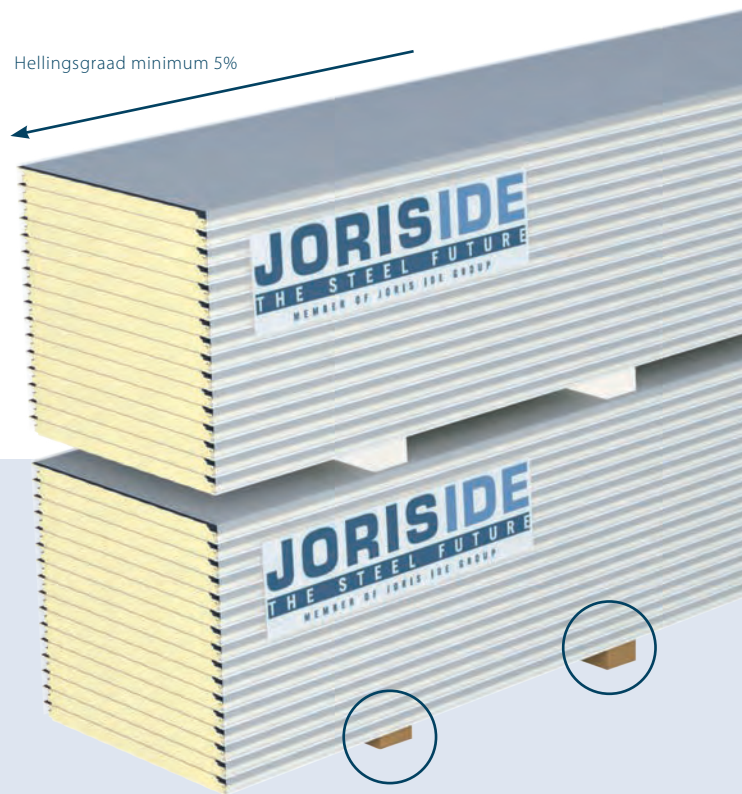
Algemene regels voor profielen, binnendozen en sandwichpanelen

Wanneer de profielen, binnendozen en panelen van gegalvaniseerd staal, al dan niet voorgelakt, in pakketten zijn gestapeld, zijn ze gevoelig voor vocht en condens door veranderende omgevingsomstandigheden.

Dit kan leiden tot een grijze of witte afzetting die vaak 'wit roest' wordt genoemd en wat ervoor kan zorgen dat de bekledingslaag na een te lange opslag loslaat.



Hellingsgraad minimum 5%



Bij opslag moeten de pakketten in de lengterichting hellen door middel van blokken van verschillende diktes (planken met een minimale breedte van 15 cm) zodat het water en condens gemakkelijker weg kan stromen. De afstand tussen de grond en de pakketten moet voldoende groot zijn om een goede ventilatie te garanderen, maar ook om permanente vervorming van de producten te voorkomen.

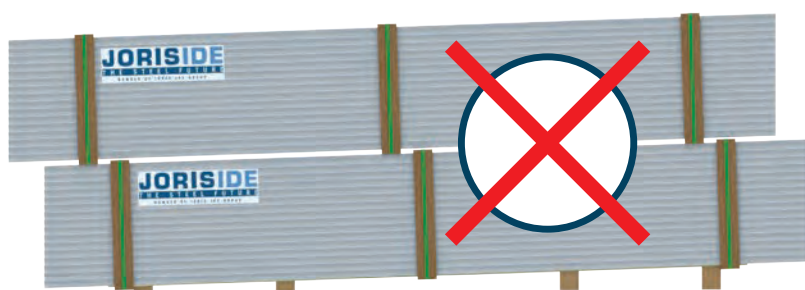
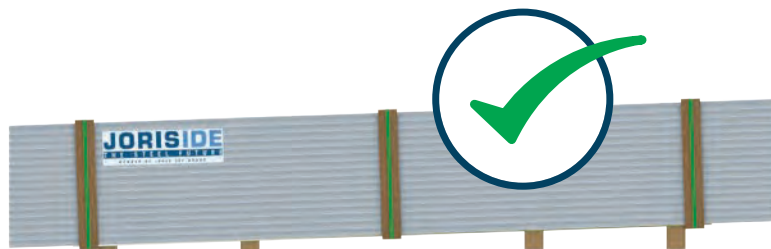
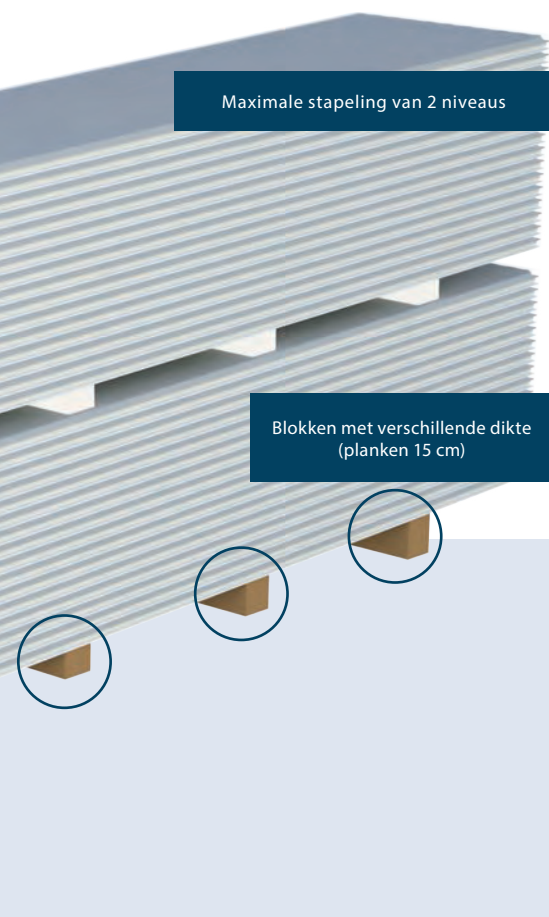
De pakketten hebben bij voorkeur een hellingshoek van 10%. Deze helling mag in geen enkel geval kleiner zijn dan 5%.

Wanneer de pakketten niet beschut kunnen worden opgeslagen, moeten ze worden afgedekt met een dekzeil en moet het voldoende ventileren. Dit met een voorkeurselling van 10% op een stabiele en niet-vochtige ondergrond.

Bij een vochtige ondergrond moet er voldoende voorzieningen zijn (sleuven, openingen, enz.) zodat er voldoende ventilatie is.

De producten met een condensregelaar moeten beschermd worden tegen vorst, direct zonlicht en hoge temperaturen bij opslag. Er mag geen vocht tussen de binnendozen van een pakket terechtkomen. Voorzie een minimale helling van 20% voor dit type product.



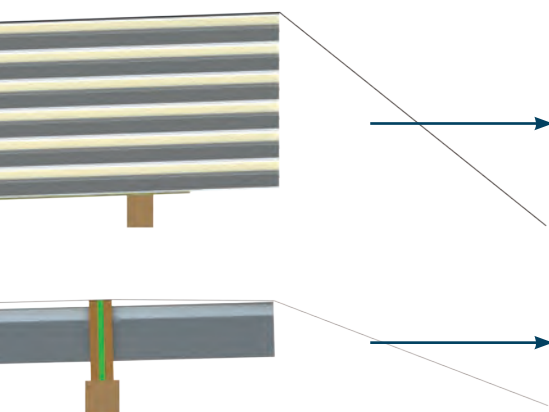


De opslag gebeurt op de bouwwerf, op een stabiele en droge ondergrond, in een geventileerde plaats (afgedekt magazijn, hangar, afgedekt gedeelte van de bouwwerf, enz.) beschermd tegen direct zonlicht, regen, sneeuw en schadelijke dampen. Ten allen tijde dient direct contact tussen materialen en water, grond of zand vermeden te worden.

De pakketten met onze rotswolpanelen worden beschermd door een polyethyleenfilm tegen de regen bij het lossen en gedurende maximaal 1 maand in opslag.

Het is aanbevolen de pakketten regelmatig te inspecteren, vooral als ze meer dan 1 week opgeslagen worden.

Natte of vochtige producten moeten zo snel mogelijk afzonderlijk worden gedroogd zodat aantasting van de laklaag of de isolatie wordt voorkomen.



⚠️ Aanpassingen en wijzigingen van opslagplaatsen op de bouwwerf worden best vermeden om eventuele schade te vermijden.

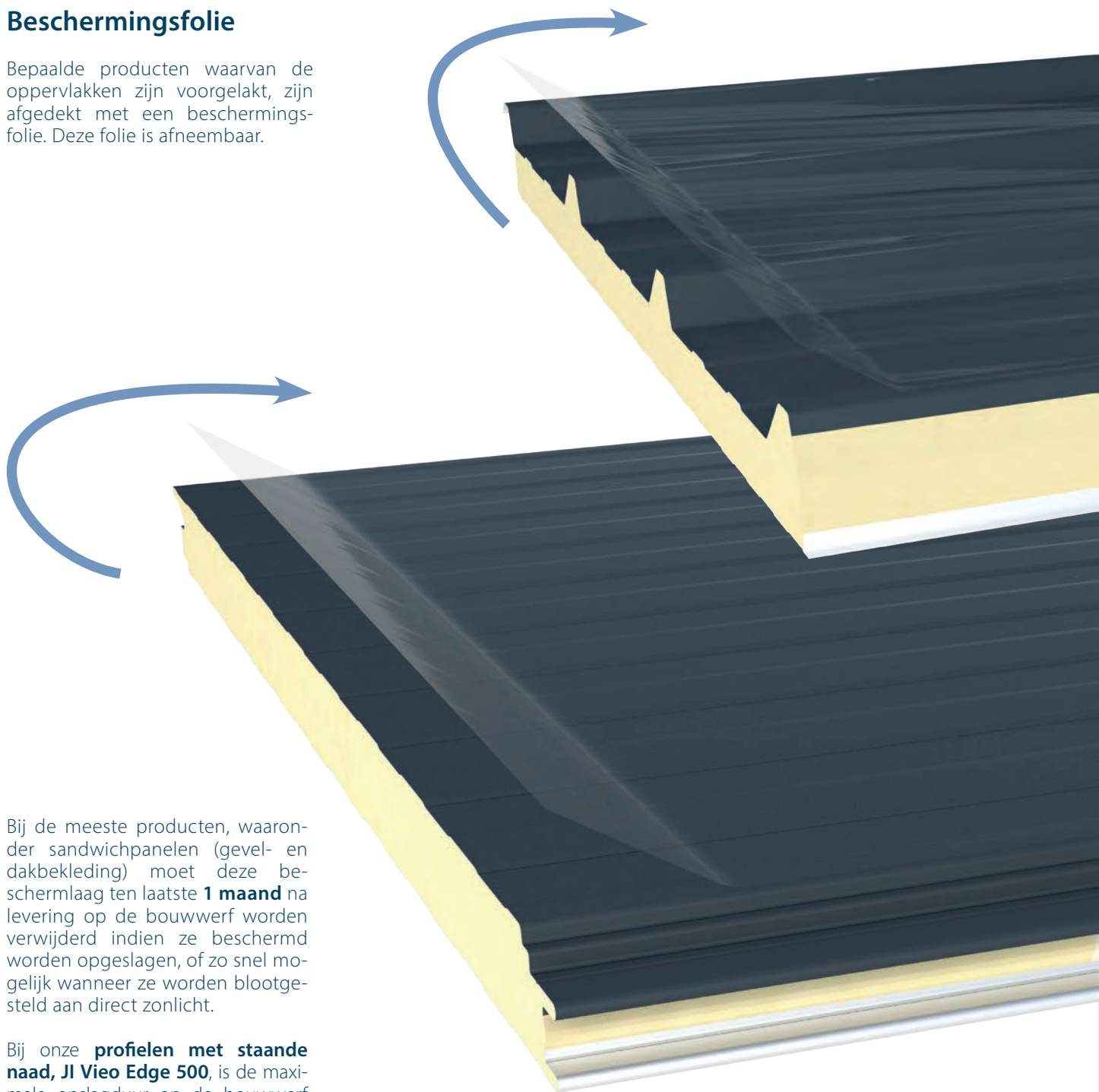
lijken zijn en mag niet langer zijn dan **1 maand** vanaf de leveringsdatum, tenzij specifiek anders vermeld in dit document.

Ongeacht welk product u hebt uit het gamma van Joris Ide, de opslagperiode moet steeds zo kort moge-

Opslag

Beschermingsfolie

Bepaalde producten waarvan de oppervlakken zijn voorgelakt, zijn afgedekt met een beschermingsfolie. Deze folie is afneembaar.



Bij de meeste producten, waaronder sandwichpanelen (gevel- en dakbekleding) moet deze beschermfolie ten laatste **1 maand** na levering op de bouwplaats worden verwijderd indien ze beschermd worden opgeslagen, of zo snel mogelijk wanneer ze worden blootgesteld aan direct zonlicht.

Bij onze **profielen met staande naad, JI Vieo Edge 500**, is de maximale opslagduur op de bouwplaats **2 weken**. Wanneer deze periode wordt overschreden, moet de beschermfolie van de voorgelakte profielen ten laatste één maand na de verzenddatum uit de fabriek (en voor de ingebruikname) worden verwijderd.

De beschermfolie op onze producten uit het **gamma Façade** moet ten laatste **2 weken** na levering op de bouwplaats worden verwijderd.

Handling

Bij de handling moet rekening worden gehouden met de specifieke eigenschappen van de producten.

Wanneer het pakket wordt geopend, moeten de producten worden opgetild om te voorkomen dat er krassen ontstaan op de producten.

Hiervoor moet één persoon aan elke kant van het product gaan staan.

De verplaatsing van producten van de opslaglocatie naar de plaats waar ze gemonteerd worden, gebeurt door ze rechtop te houden.

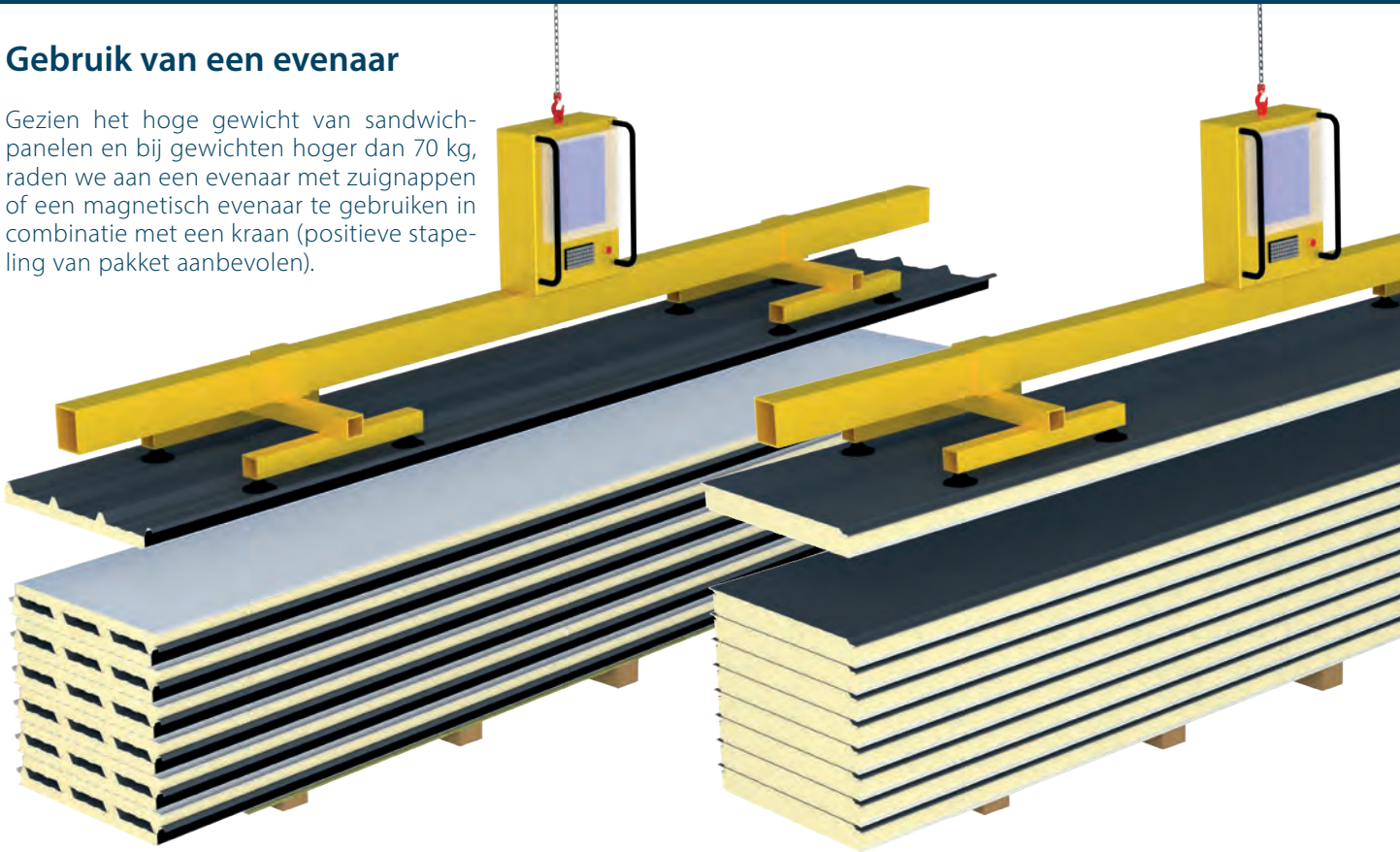


De sandwichpanelen worden verplaatst zonder ze aan de randen vast te houden en bij voorkeur op hun kant met de mannelijke kant (nesting) naar onderen. Panelen die relatief lang zijn volgens hun dikte ($L > 100 \times \text{dikte}$) moeten gekanteld worden om ze niet te beschadigen.

Handling

Gebruik van een evenaar

Gezien het hoge gewicht van sandwichpanelen en bij gewichten hoger dan 70 kg, raden we aan een evenaar met zuignappen of een magnetisch evenaar te gebruiken in combinatie met een kraan (positieve stapeling van pakket aanbevolen).



Dit juk moet centraal worden geplaatst m.b.t. het zwaartepunt van het paneel, met een minimale grijpsterkte van 0,15 kg/cm² voor de zuignappen.

Bij panelen die korter zijn dan 10 meter, moet de afstand tussen de bevestigingen 3 tot 5 meter zijn.

Bij panelen die langer zijn dan 10 meter, bedraagt de maximale afstand tussen de bevestigingen 6 m.

De beschermlaag worden verwijderd op de plek waar de zuignappen komen.

De sandwichpanelen met minerale wol (Vulcasteel gamma) moeten op hun kant worden verplaatst, zonder deze te laten steunen op de bevestigingsranden.

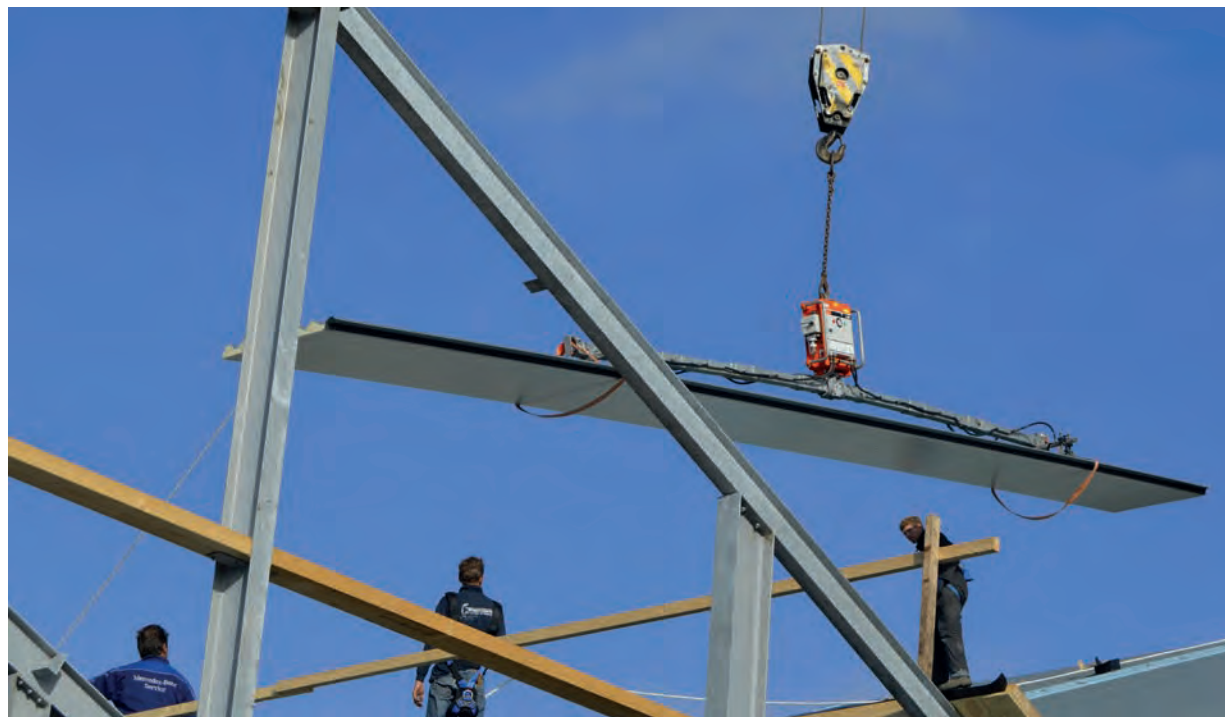
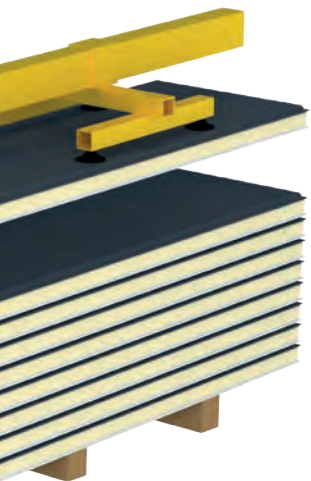


Verwerking van panelen JI Vulcasteel Wall.

Bevoorrading

Bij gevel- of dakbekledingswerken moeten de pakketten zo dicht mogelijk bij de werkzone worden geplaatst om te voorkomen dat ze verplaatst worden vóór gebruik.

Voor werken aan platte daken en/of gewone bekisting, moeten de pakketten op de constructie worden geplaatst.

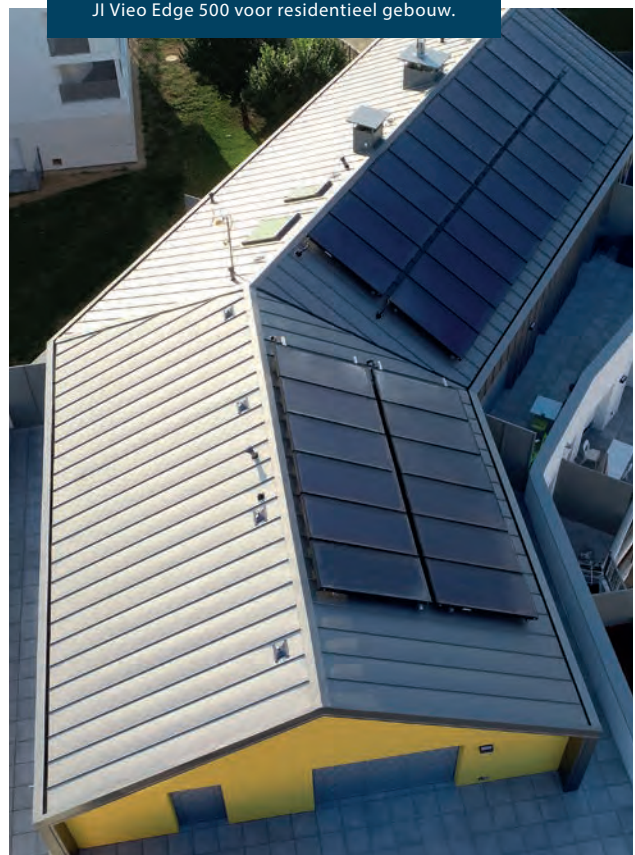




Jl Wall 1000VB PIR voor kantoorgebouw.



Jl Vulcasteel Wall voor een industriële realisatie.



Jl Vieo Edge 500 voor residentieel gebouw.





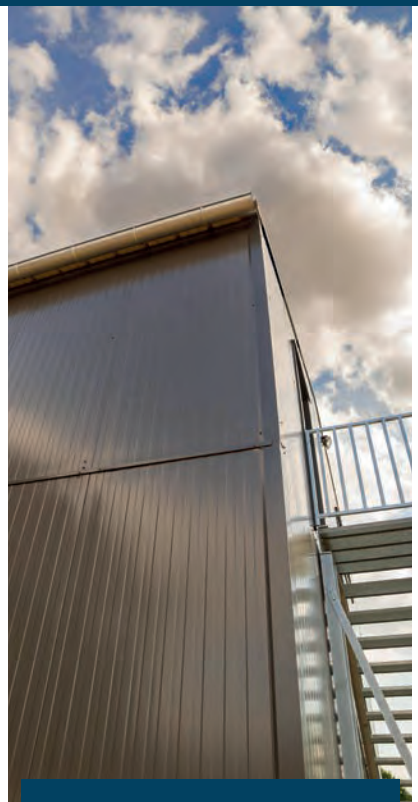
Rotswolpanelen voor een fabriek.



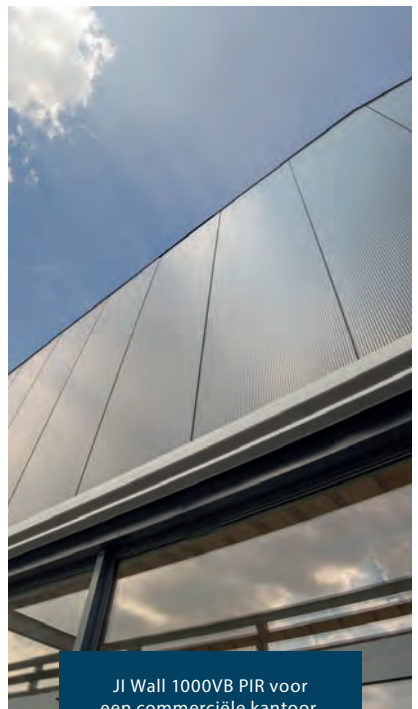
Jl Vulcasteel Roof



Jl Roof PIR



Jl Wall PIR voor een landbouwtoepassing.



Jl Wall 1000VB PIR voor een commerciële kantoor.



JORISIDE

THE STEEL FUTURE

Joris Ide nv/sa

Hille 174,
8750 Zwevezele, België / Belgique

☎ +32 (0)51 61 07 77

☎ +32 (0)51 61 07 79

✉ info@joriside.be

Joris Ide Nederland B.V.

Ambachtsstraat 11,
9502 ER Stadskanaal, Nederland / Pays-Bas

☎ +31 (0)599 619 000

☎ +31 (0)599 616 910

✉ info@joriside.nl

Isometall

Parc Industriel 15,
6960 Manhay, België / Belgique

☎ +32 (0)80 41 81 60

☎ +32 (0)80 41 81 61

✉ info@isometall.com

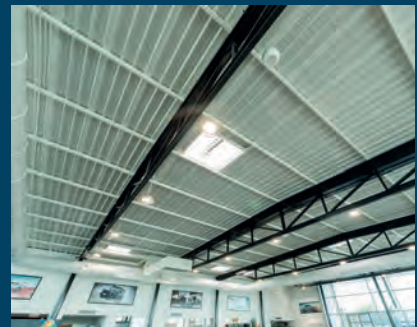
Mafer

Chaussée de Liège 157,
4460 Grâce-Hollogne, België / Belgique

☎ +32 (0)42 34 18 18

☎ +32 (0)42 34 08 79

✉ info@mafer.be



Joris Ide heeft meer dan 30 jaar ervaring en is een kwaliteitslabel voor de bouwsector. Wij hebben een oplossing voor al uw bouwprojecten: akoestisch, esthetisch, brandtechnisch en thermisch. Joris Ide, de uitgelezen partner voor al uw projecten.