



Strategia  
Aree Interne

# Strategia nazionale delle Aree Interne - SNAI

05 Maggio 2026  
Peter Gamper

Direttore dell'Ufficio per l'integrazione europea (39.1)



# SNAI - Strategia Nazionale per le Aree Interne

Introdotta con L. 147/2013 del 27/12/2013  
«legge di stabilità 2014»

Accordo di Partenariato 2021-27 tra ITALIA/CE,  
approvato con decisione CE (2022) 4787  
conferma l'approccio SNAI

Delibera CIPESS 41/2022 assegna 172 M€ a 43  
nuove Aree Interne (4 M€ per area)

Rappresenta una politica nazionale innovativa di sviluppo e coesione territoriale, che si pone come obiettivo quello di riuscire a **contrastare la marginalizzazione** e i fenomeni di declino demografico delle **aree interne, svantaggiate** del Paese Italia.

- Orientata alla promozione e allo sviluppo locale, mira a dare risposta ai bisogni di territori marginalizzati e caratterizzati da importanti svantaggi di natura geografica o demografica.
- SNAI è una strategia contemplata per la prima volta nel **Programma Nazionale di Riforma (PNR)** dell'anno 2014 e inserita nell'**Accordo di Partenariato 2021-2027** tra l'Italia e la Commissione Europea.

# Piano Strategico Nazionale delle Aree Interne (PSNAI)

Il 9 aprile 2025 la Cabina di Regia SNAI ha approvato il documento programmatico, denominato: Piano Strategico Nazionale delle Aree Interne 2021-2027 (PSNAI) che definisce indirizzi strategici, governance, ambiti d'intervento e priorità sulla quale intervenire e le modalità attuative della SNAI. In particolare:

- Finalità della strategia e riferimenti normativi
- La mappatura della Aree interne 2021-27
- Valutazione delle esperienze del periodo di sperimentazione 2014-20 e innovazioni introdotte
- Indirizzi strategici per una politica integrata di sviluppo e per ripensare i servizi essenziali scuola, salute, mobilità
- Risorse disponibili
- Risultati attesi e indicatori
- Organizzazione e strutture di governance
- Indice per le strategie d'area e format schede d'intervento



# SNAI – Organizzazione & Governance

## CABINA DI REGIA

ORGANO COLLEGIALE DI GOVERNANCE DELLA SNAI

Il decreto legge n. 124/2023 istituisce presso la Presidenza del Consiglio dei ministri, presieduta dal Min. Aff. Eu., Sud, Coesione e PNRR, Cabina di Regia Aree interne quale organo collegiale.

- Funzioni di indirizzo e coordinamento
- Approva il PSNAI,
- Approva le singole Strategie d'area,
- Monitora lo stato di attuazione degli interventi,
- Promuove il coordinamento dei diversi livelli di governo, enti pubblici e soggetti privati coinvolti.

## COMITATO TECNICO AREE INTERNE COORDINATO DAL DPCOES

Delibera CIPE n. 9 del 2015 ha istituito il Comitato tecnico Aree Interne, organo collegiale coordinato dal DPCOE della Presidenza del Consiglio dei ministri.

- Istruttoria tecnica per la selezione e ripermimetrazione delle Aree interne,
- Istruttoria tecnica sulle singole strategie d'area

## AUTORITÀ RESPONSABILE PER LE AREE INTERNE SEDE DI COORDINAMENTO PER LE COALIZIONI LOCALI

Il PSNAI prevede una ARAI per ciascuna Regione/PA come sede stabile di coordinamento e supporto che

- Presidia la fase di definizione e di attuazione delle strategie,
- Sottopone al CTAI le singole strategie d'area per l'approvazione, struttura di coordinamento e supporto per le coalizioni locali,
- Elabora relazione annuale SNAI,
- Responsabile della gestione degli APQ
- Approva le modifiche ordinarie/ adeguamenti delle strategie d'area,
- riferimento per le Amministrazioni centrali competenti.

## AREA INTERNA

- Individua ente capofila,
- Elabora, con il supporto della regione/PA, la strategia d'Area SNAI nel rispetto del PSNAI,
- Propone gli interventi da finanziare,
- Fornisce annualmente all'ARAI relazione attuativa dettagliata.
- Individuano i beneficiari che attuano i singoli interventi della strategia.

# Procedura di selezione



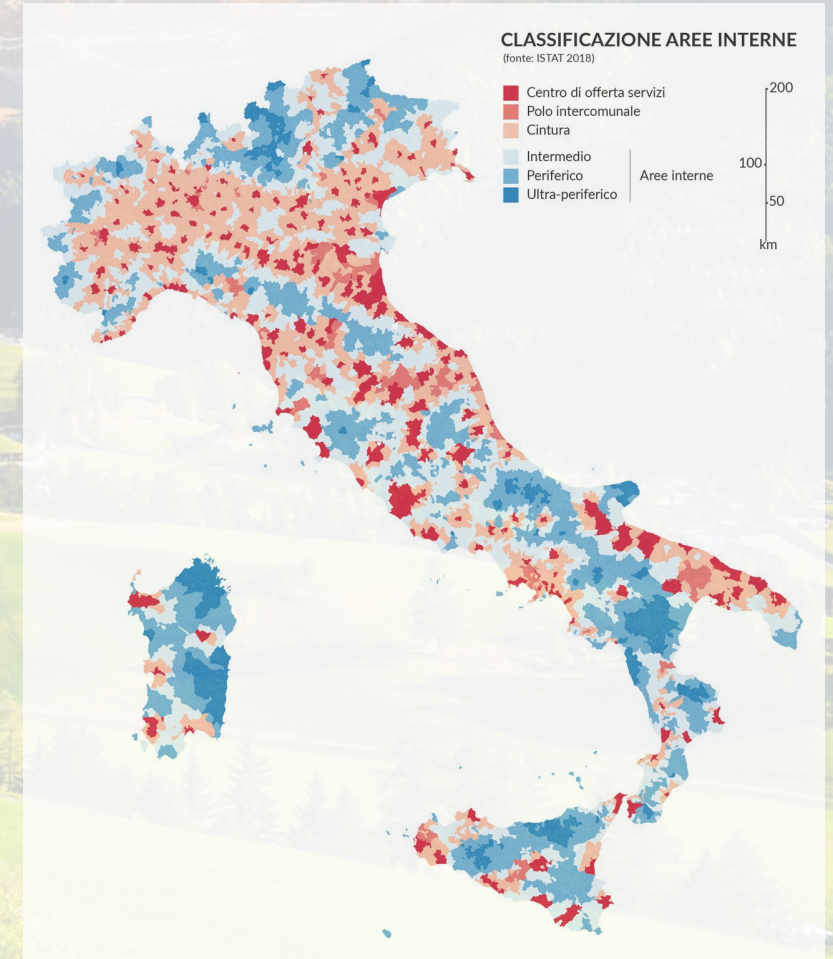
- ❖ 281 M€ per le 72 Aree interne 2014-2020,
- ❖ 210 M€ per rafforzamento vecchie AI e per finanziamento 43 nuove AI,
- ❖ Fondi aggiuntivi per rete viaria, prevenzione incendi boschivi,
- ❖ Altri fondi complementari.

1. Aree individuate attraverso una procedura di **istruttoria tecnica**, svolta dal Comitato tecnico AI, coordinato dal Dipartimento Politiche di Coesione e per il Sud con il coinvolgimento della Regione/PA che avanza una proposta motivata.
2. Area interna elabora, con il coordinamento della Regione/PA, seguendo gli indirizzi del PSNAI, una **proposta di Strategia d'area**.
3. **Approvazione della Strategia d'area** da parte della Cabina di Regia,
4. Sottoscrizione di specifico **Accordo di Programma Quadro**, tra Amministrazioni Centrali, la Regione/PA ed ente capofila dell'Area interna.

# Le Aree Interne 2021-27

Le aree interne sono definite come territori svantaggiati, distanti dai servizi essenziali come ospedali, scuole e stazioni ferroviarie, e sono considerate marginali rispetto ai centri urbani principali.

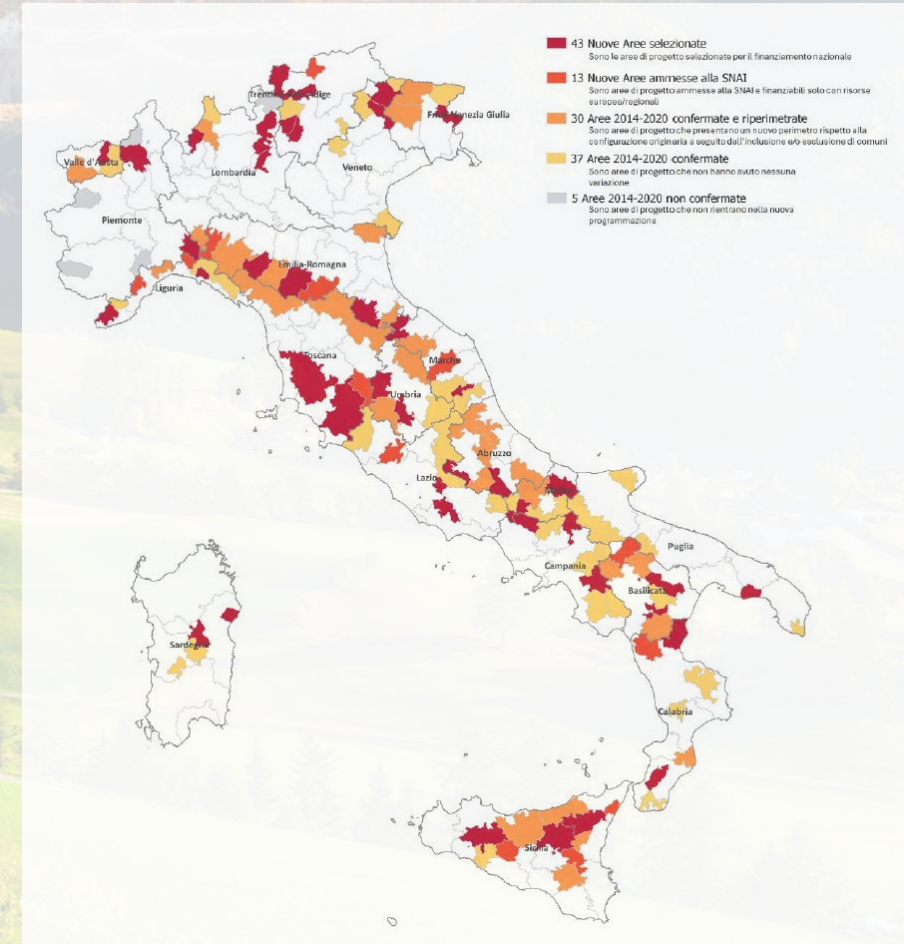
- L'Italia è ricoperta per ca. il 60% del suo territorio da questo tipo di località.
- Criteri per la selezione, tra l'altro:
  - distanza temporale di servizi essenziali (salute, istruzione, mobilità)
  - difficoltà demografiche, tendenze di declino nella popolazione,
  - coesione tra i Comuni e coerenza territoriale e geomorfologica,
  - dimensione demografica e numero di Comuni adeguato.
- Nel periodo di programmazione 2021-2027 le **Aree Interne** sono complessivamente **124** (di cui 56 nuove), che coinvolgono **1.904 Comuni**, in cui vivono **4,5 Mio. di abitanti**.



# Le Aree Interne 2021-27

Le 124 Aree Interne del ciclo di programmazione 2021-2027 includono:

- 43 nuove Aree selezionate e finanziate,
- 13 nuove Aree ammesse ma non finanziate,
- 30 aree confermate ma riperimstrate (annessione/esclusione di comuni),
- 37 aree confermate,
- 1 progetto speciale «isole minori».



# SNAI in PA di Bolzano

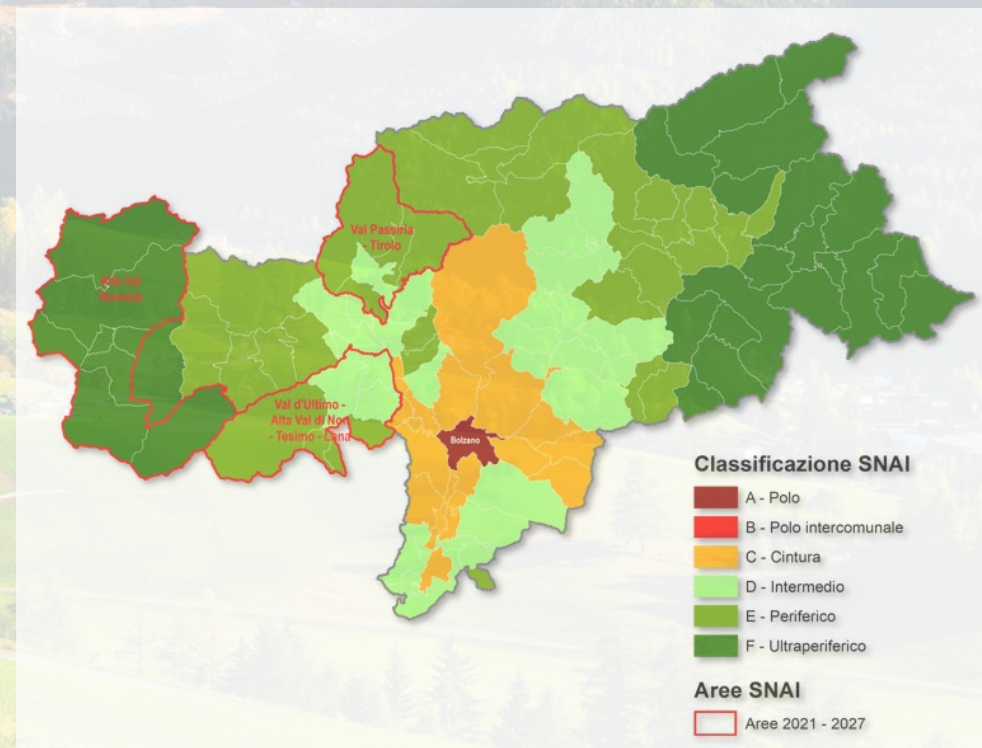
La **Giunta provinciale** ha deciso con propria delibera n. 697 del 27.09.2022 l'adesione alla Strategia Nazionale delle Aree Interne 2021-2027.

Nel dicembre dello stesso anno sono state **validate tre candidature a area interna** proposte dal nostro territorio **finanziando due di queste aree** con risorse nazionali per un ammontare di 4 € ciascuna:

- ✓ **Alta Val Venosta**
- ✓ **Val d'Ultimo - Alta Val di Non – Tesimo - Lana**

La terza area tra quelle proposte, Val Passiria - Tirolo è stata ritenuta ammissibile come area interna ma non finanziata nell'ambito delle risorse disponibili.

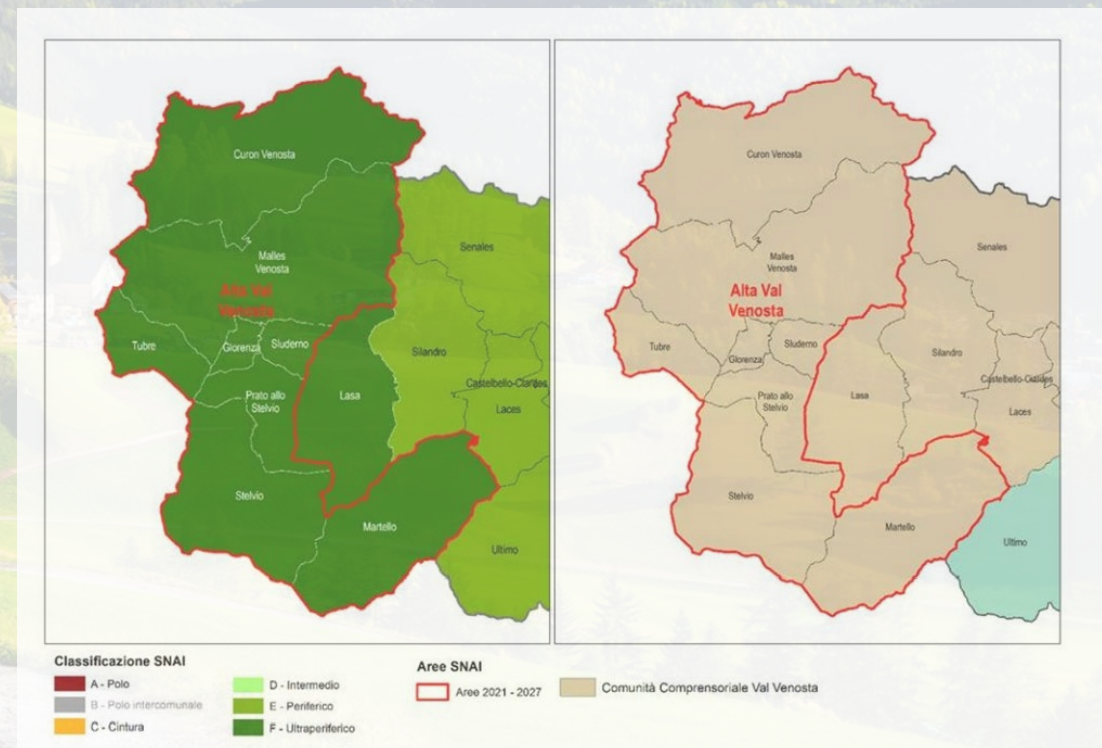
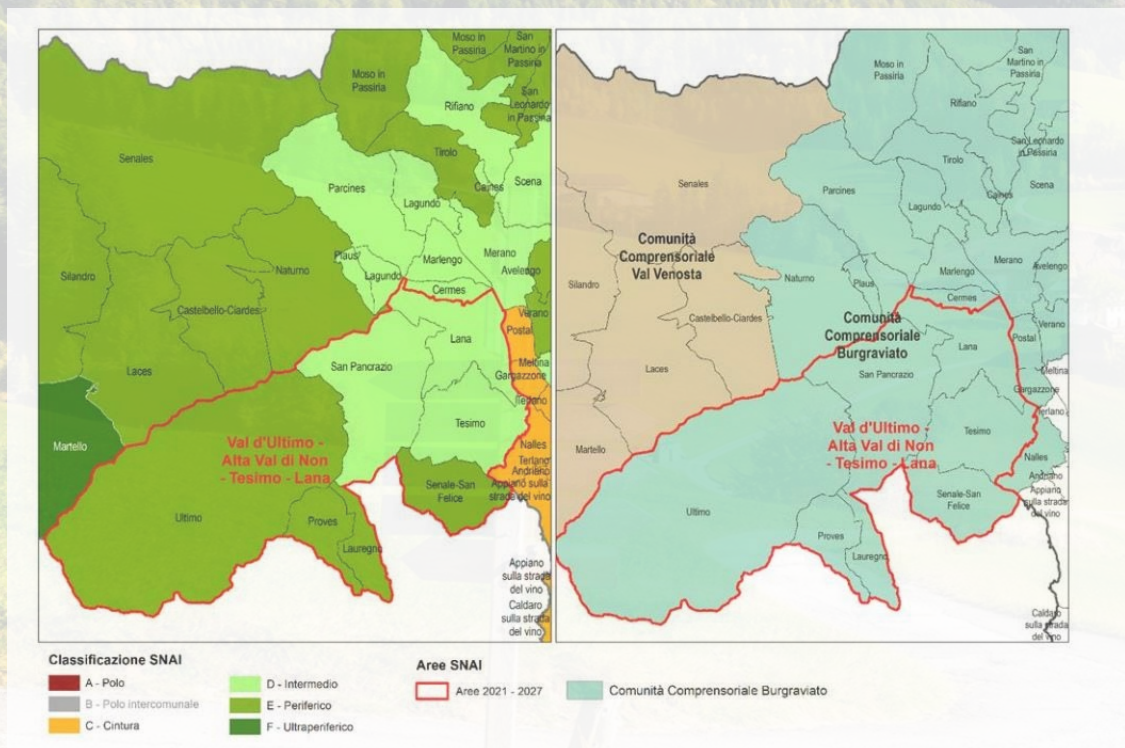
I comuni coinvolti nelle 3 aree interne sono ammissibili per finanziamenti aggiuntivi nazionali negli ambiti previsti dal PSNAI (p.e. risorse per rete viaria o prevenzione incendi boschivi).



# Le 2 aree interne finanziate in PA di Bolzano

„Val d'Ultimo - Alta Val di Non – Tesimo - Lana“

„Alta Val Venosta“



# Le strategie d'Area

Ogni Area Interna finanziata, quindi

- Alta Val Venosta e
- Val d'Ultimo - Alta Val di Non - Tesimo - Lana elabora una propria:

## Strategia d'area

che dia evidenza delle scelte strategiche e delle direttrici di intervento sia per l'impiego delle risorse nazionali SNAI che per quelle del cofinanziamento regionale.

La Strategia d'area costituisce il «Progetto integrato area interna» ed è monitorata nel sistema nazionale di monitoraggio (SNM).

1. TITOLO (MOTTO) E SINTESI NON TECNICA DELLA STRATEGIA
2. L'AREA PROGETTO: DESCRIZIONE, CONDIZIONI INIZIALI, CRITICITÀ/OPPORTUNITÀ [...]
3. LO SCENARIO DESIDERATO E L'AZIONE DELLA STRATEGIA TERRITORIALE D'AREA IN SINTESI [...]
4. IL PROCESSO DI COSTRUZIONE E LE MODALITÀ PARTECIPATIVE PER L'ATTUAZIONE DELLA STRATEGIA
5. ASSOCIAZIONISMO: IL SEGNO DI UNA SCELTA PERMANENTE
6. LA STRATEGIA D'AREA IN DETTAGLIO: OBIETTIVI, AZIONI, INTERVENTI E ATTORI COINVOLTI
7. PIANO FINANZIARIO COMPLESSIVO E PER INTERVENTO
8. ALTRE MISURE E PROGETTI RILEVANTI

ALLEGATI:

- Indicatori
- elenco interventi

# Autorità Regionale Responsabile – ARAI per Prov. Aut. Bolzano

Il **17 ottobre 2025**, la Giunta provinciale, con propria delibera n. 818, ha assegnato, come previsto dal Piano Strategico Nazionale delle Aree Interne (PSNAI), il ruolo di **Autorità Regionale responsabile per le Aree Interne (ARAI)** all'Ufficio per l'Integrazione Europea della Ripartizione Europa della Provincia.

## Funzioni dell'ARAI

### Team work



L' ARAI è la struttura regionale incaricata di **coordinare** la Strategia Nazionale per le Aree Interne (SNAI) sul territorio provinciale e di fungere da **punto di riferimento per le amministrazioni centrali**.

**Supporta** la **preparazione** degli Accordi di Programma Quadro (**APQ**), da stipulare entro 60 giorni dall'approvazione della strategia d'area.

Rappresenta il **collegamento principale con i partenariati locali**, supportando gli Enti Capofila nella definizione e nell'attuazione delle strategie territoriali, in coerenza con le linee guida nazionali.

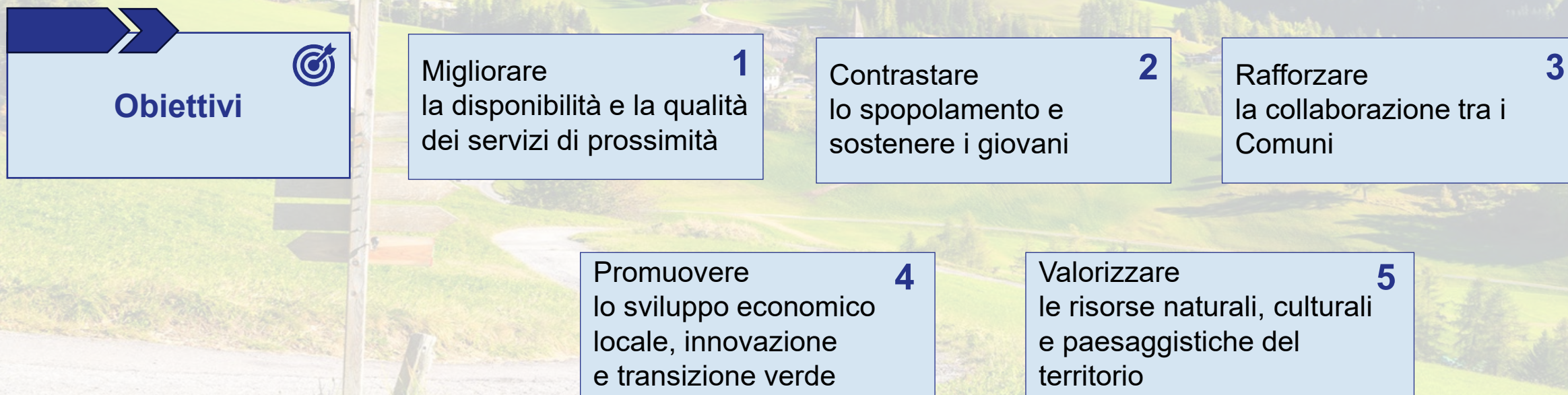
Inoltre, **monitora l'implementazione degli interventi** e predispone la relazione annuale sui risultati.

# Strategia d'Area 2021-27: Val d'Ultimo-Alta Val di Non-Tesimo-Lana

(Ultimo, San Pancrazio, Senale – San Felice, Lauregno, Proves, Tesimo, Lana)

Interessati sette Comuni montani della zona, che condividono sfide comuni come: lo spopolamento, l'invecchiamento della popolazione e la difficoltà di accesso ai servizi.

L'obiettivo è costruire un territorio più unito, attrattivo e sostenibile, capace di garantire qualità della vita, nuove opportunità lavorative e nuovi vantaggi per i cittadini e le imprese.



# Strategia d'Area 2021-27: Val d'Ultimo-Alta Val di Non-Tesimo-Lana

(Ultimo, San Pancrazio, Senale – San Felice, Lauregno, Proves, Tesimo, Lana)

## Sanità

- potenziamento dei servizi territoriali
- telemedicina e assistenza domiciliare

## Istruzione

- rafforzamento delle scuole nei piccoli centri
- potenziamento dei servizi per la prima infanzia e
- sviluppo di percorsi formativi innovativi

**Principali  
ambiti di  
intervento**

**Risultati  
attesi**

## Mobilità sostenibile

- collegamenti più efficienti tra i Comuni e verso i poli di servizio

## Economia locale

- sostegno a imprese agricole, artigiane e turistiche
- valorizzazione del territorio

## Digitale e innovazione

- diffusione dei servizi online
- spazi di comunità e reti collaborative

# Strategia d'Area 2021-27: Val d'Ultimo-Alta Val di Non-Tesimo-Lana

## schede d'intervento



### Istruzione

n. progetti proposti: **11**

Totale finanziamento SNAI:

- **1.393.000** euro



### Mobilità

n. progetti proposti: **9**

Totale finanziamento SNAI:

- **1.145.000** euro



### Sanità

n. progetti proposti: **8**

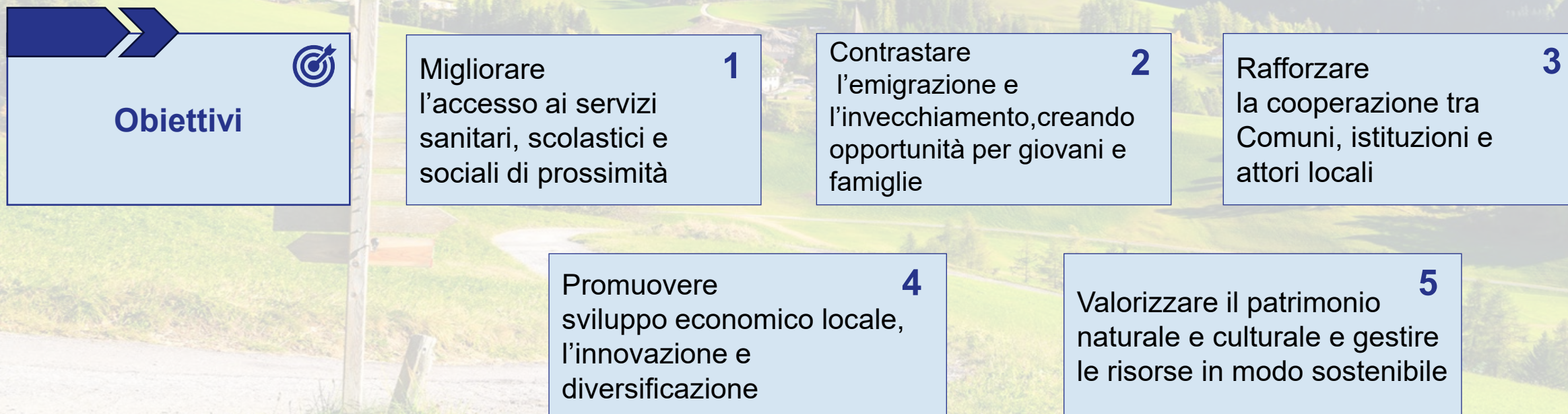
Totale finanziamento SNAI:

- **1.192.000** euro

# Strategia d'Area 2021-27: **Alta Val Venosta** (Curon, Malles, Tubre, Glorenza, Sluderno, Stelvio, Prato allo Stelvio, Martello)

Interessati otto Comuni montani della zona, che condividono sfide significative come: emigrazione, invecchiamento demografico, scarsità d'acqua, difficoltà di accesso ai servizi e pressione sul settore agricolo e turistico.

La strategia punta a un territorio più resiliente, attrattivo e sostenibile.



# Strategia d'Area 2021-27: Alta Val Venosta

(Curon, Malles, Tubre, Glorenza, Sluderno, Stelvio, Prato allo Stelvio, Martello)

## Sanità

- rafforzamento dei servizi territoriali
- medicina di base integrata e telemedicina
- assistenza a domicilio e per anziani

## Istruzione

- potenziamento scuole nelle valli laterali
- miglioramento servizi per la prima infanzia
- formazione professionale innovativa

**Principali  
ambiti di  
intervento**

**Risultati  
attesi**

## Mobilità sostenibile

- migliori collegamenti intercomunali
- trasporto pubblico più frequente
- mobilità dolce, ciclabili e micromobilità

## Economia locale

- agricoltura sostenibile e diversificata
- calorizzazione prodotti locali
- sostegno a artigianato, turismo e PMI

## Digitale e innovazione

- diffusione di servizi digitali
- cooperazione tra imprese e istituzioni
- reti collaborative

# Strategia d'Area 2021-27: Alta Val Venosta – schede d'intervento



## Istruzione

n. progetti proposti: **2**

Totale finanziamento SNAI:

- **3.752.148** euro



## Mobilità

n. progetti proposti: **6**

Totale finanziamento SNAI:

- **8.469.588,40** euro



## Sanità

n. progetti proposti: **1**

Totale finanziamento SNAI:

- **8.652.368** euro

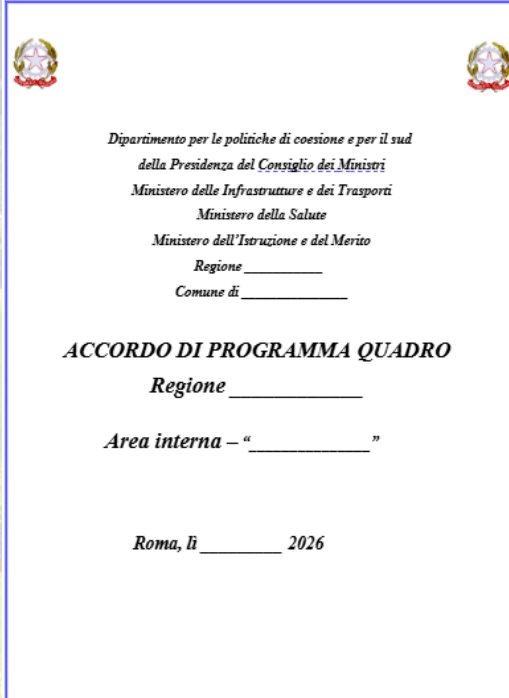
# APQ – Accordo di Programma Quadro

L'APQ è uno **strumento amministrativo e finanziario** volto a formalizzare gli impegni tra Stato, Regione e altri enti pubblici per realizzare gli interventi previsti dalla strategia di un'Area Interna.

## L'APQ

- Traduce la strategia dell'area in **progetti concreti**
- Definisce **chi fa cosa**
- Stabilisce **tempi, risorse e responsabilità**
- **Coordina** i finanziamenti (nazionali, regionali, europei)

In data **30 gennaio 2026**, il Dipartimento per le politiche di coesione e per il sud (**DIPCOES**) ha trasmesso la **bozza formale del modello di APQ da utilizzare**, quale riferimento per la predisposizione dell'Accordo.



The image shows the cover of a document titled 'ACCORDO DI PROGRAMMA QUADRO'. At the top, there are two circular emblems. The text in the center reads: 'Dipartimento per le politiche di coesione e per il sud della Presidenza del Consiglio dei Ministri', 'Ministero delle Infrastrutture e dei Trasporti', 'Ministero della Salute', and 'Ministero dell'Istruzione e del Merito'. Below this, there are lines for 'Regione' and 'Comune di'. The title 'ACCORDO DI PROGRAMMA QUADRO' is followed by lines for 'Regione' and 'Area interna - " "'. At the bottom, it says 'Roma, li \_\_\_\_\_ 2026'.

# Misure di prevenzione antincendio



La delibera **CIPESS n. 32/2025**, nell'ambito della SNAI, ha assegnato alla Provincia autonoma di Bolzano **2.078.571,43 euro** per **interventi di prevenzione incendi boschivi** e rafforzamento della resilienza ambientale nelle Aree Interne.

In questo contesto, il **12 gennaio 2026** la Provincia ha proposto al DIPCOES la **realizzazione di una caserma dei Vigili del Fuoco volontari** a San Nicolò nell'Area interna Val d'Ultimo – Alta Val di Non – Tesimo – Lana.

- **Area ad alta boscosità** con prevalente funzione protettiva (75%)
- **Territorio di pregio ambientale** e biodiversità tutelata

**perchè il progetto è strategico**

- **Aumento del rischio incendi** (Vaia, neve, bostrico)
- **Forte interfaccia bosco–abitato** e infrastrutture energetiche sensibili
- **Nuova caserma essenziale** per presidio rapido e funzione sovracomunale

# Stato dell'arte (aggiornato al 24 feb. 2026)

09.10.25

Invio al DIPCOES delle **1° bozze di Strategia** delle 2 Aree Interne della PAB – successivamente integrate e complete

Entro 60  
giorni

Il CTAI dovrà **valutare** le 2 Strategie d'Area definitive per la successiva approvazione da parte della Cabina di Regia e la firma **dell'Accordo programma quadro (APQ)**

Gennaio  
2026

Ricevuta bozza formale **dell'Accordo programma quadro (APQ)**

Nei prossimi  
mesi

Redazione del **SiGeCo** (Sistema di Gestione e Controllo) regionale



Strategia  
Aree Interne

# I nostri contatti

**Autorità Regionale Responsabile Aree Interne regionale (ARAI)**

**Ufficio per l'Integrazione Europea (39.1)**

**[eu-integration@provincia.bz.it](mailto:eu-integration@provincia.bz.it)**

**Tel. 0471-413160**

**Peter Gamper, Alessandro Fraenkel, Sofia Sciurti.**



**Funded by the  
European Union**  
NextGenerationEU



AUTONOME PROVINZ BOZEN SÜDTIROL  
PROVINCIA AUTONOMA DI BOLZANO ALTO ADIGE  
PROVINZIA AUTONOMA DE BULSAN SÜDTIROL

**Un'Europa più vicina**