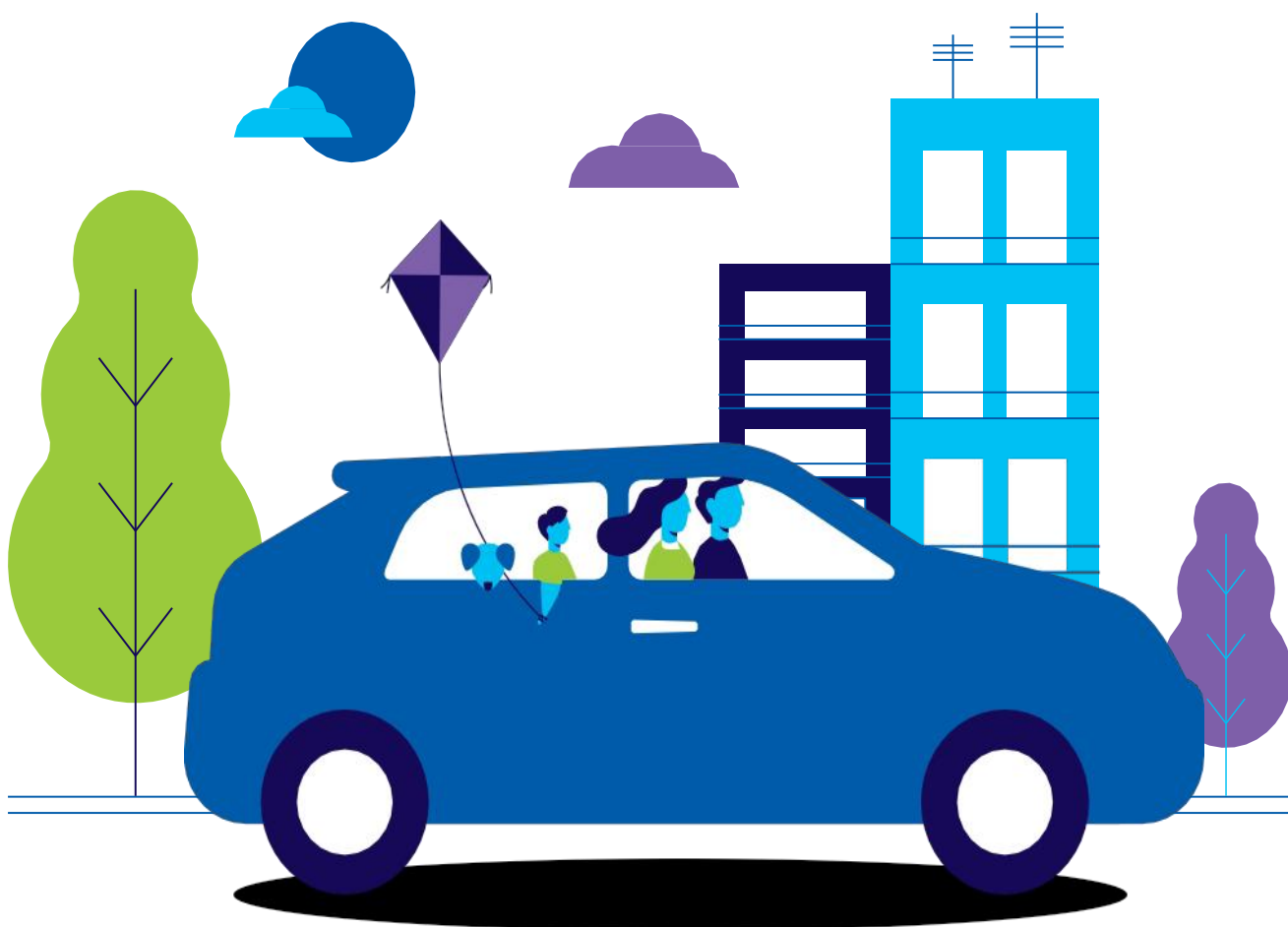


**În fiecare clipă
mai mult**



Asigurarea Facultativă de Asistență Rutieră

Condiții generale

AR.M01.01|01.05.2026

ASIGURAREA FACULTATIVĂ DE ASISTENȚĂ RUTIERĂ

Condiții generale de asigurare

Important:

Prezentele Condiții generale de asigurare de Asistență rutieră fac parte integrantă din Contractul dumneavoastră de asigurare. Vă rugăm să citiți cu atenție acest document pentru a vă asigura că acesta corespunde cerințelor dumneavoastră și că înțelegeți termenii și condițiile sale. Vă rugăm să contactați imediat Asigurătorul pentru orice întrebări privind acoperirea sau, în cazul în care sunt necesare modificări, înainte de a semna Contractul de asigurare.

Prezentele Condiții generale de asigurare se referă la Asigurarea de Asistență Rutieră, care acoperă exclusiv riscurile expres prevăzute în Contractul de asigurare (denumite în continuare „**Condițiile generale**” sau „**Condițiile generale de asigurare de asistență rutieră**”).

Relația dintre Asigurător, Asigurat și Beneficiarul asigurării este reglementată de Polița de asigurare, de prezentele Condiții generale, de orice condiții speciale de asigurare și de orice anexă sau clauză adițională anexată acestora, IPID, toate acestea constituind parte integrantă a Contractului de asigurare.

Vă rugăm să citiți cu atenție Polița de asigurare, aceste Condiții generale, orice termeni și condiții speciale de asigurare, anexele și clauzele adiționale anexate la acestea, IPID, în special toate prevederile care pot exclude, limita sau restricționa acoperirea asigurării.

Prezentele Condiții generale se aplică contractelor de asigurare încheiate între Interamerican Hellenic Insurance Company S.A. Atena – Sucursala București (denumită în continuare „**Anytime**” sau „**Asigurătorul**”) și persoana fizică sau juridică (denumită în continuare „**Contractantul**”), care solicită acoperire de asigurare, în temeiul prezentului contract, pentru sine sau pentru o altă persoană (denumită în continuare „**Asigurat**”), care deține un interes asigurat.

În cazul în care Polița de asigurare prevede dispoziții contractuale speciale/specifice suplimentare sau separate, acestea din urmă vor avea prioritate față de dispozițiile prezentelor Condiții generale.

În cazul în care Contractul de asigurare este încheiat de Contractant în beneficiul unei alte părți, adică al Asiguratului, dispozițiile Contractului de asigurare, ale Poliței de asigurare, ale prezentelor Condiții generale, ale IPID și ale oricărui alt document care face parte din Contractul de asigurare se aplică Asiguratului, în conformitate cu termenii acestora, iar Asiguratul este obligat să respecte termenii și condițiile Contractului de asigurare, indiferent de faptul că nu a semnat și/sau confirmat direct Polița de asigurare.

Fără a aduce atingere celor de mai sus, prevederile referitoare la obligațiile Contractantului, legate de încheierea și/sau executarea Contractului de asigurare, se aplică Asiguratului, dacă acesta era la curent cu faptul că Contractul de asigurare a fost încheiat în beneficiul său.

1. DEFINIȚII

Următoarele definiții, ori de câte ori sunt utilizate în prezentele Condiții generale, în ofertele de asigurare, în Polița de asigurare sau în orice alte documente, care confirmă încheierea unui Contract de asigurare, precum și în orice alte scrisori și declarații făcute în legătură cu încheierea sau executarea unui astfel de contract, vor avea următoarele semnificații:

Acoperire teritorială:	Aria geografică pentru care Polița de asigurare este valabilă.
Asigurat:	Persoană fizică sau juridică, proprietar sau titular al interesului asigurat cu privire la autovehiculul asigurat, interes care reiese dintr-un contract (de închiriere, leasing, comodat etc.) asupra autovehiculului asigurat, respectiv persoana care poate suferi un prejudiciu patrimonial, în situația în care Autovehiculul asigurat suferă o daună. Asiguratul are domiciliul, reședința sau sediul în România.
Asigurător:	Interamerican Hellenic Insurance Company S.A. Atena - Sucursala București, înregistrată în Registrul Comerțului sub numărul J2025033442009, codul unic de înregistrare RO 51767670 și sediul social în București, Bd. Iancu de Hunedoara 54B, Avantgarde Office Building, aripa față, etajul 4, București, sectorul 1, cod poștal 011745, înregistrată în Registrul ASF al Asigurătorilor și intermediarilor din SEE menținut de ASF sub nr. RX-5964. Verificarea acestei înregistrări poate fi făcută la adresa: https://www.asfromania.ro/ro/a/2082/registrul-asigur%C4%83torilor-%C8%99i-intermediarilor-din-see
Autovehicul:	Autovehiculul care este înmatriculat/înregistrat în evidențele autorității de înmatriculare sau, după caz, de înregistrare din România și are eliberat un certificat valabil de înmatriculare/înregistrare emis de către această autoritate. Pentru scopul acestei asigurări sunt eligibile doar autovehiculele înmatriculate/înregistrate în România și care au vechimea maximă de 12 ani la data încheierii Contractului și au masa admisă de maxim 3500 kg, lungimea maximă de 7000 mm și înălțimea maximă de 2400 mm și au maxim 6+1 locuri
Asistență rutieră:	Acordarea de servicii de tipul: asistență rutieră, tractare/remorcare, transport pasageri, depozitare/parcare mașină, atunci când un Autovehicul asigurat nu mai poate porni sau nu mai poate continua călătoria, conform acestor Condiții generale.
ASF	Autoritatea de Supraveghere Financiară din România
Beneficiar:	Persoană îndreptățită să primească despăgubirea în caz de daună, menționată în Contractul de asigurare și desemnată de Asigurat sau de Contractant. Dacă în Contractul de asigurare nu este desemnat un Beneficiar, despăgubirea se plătește Asiguratului.
Contract de asigurare:	Contractul de asigurare de Asistență rutieră prin care Asiguratul sau/și Contractantul se obligă să plătească o primă Asigurătorului, iar acesta se obligă ca, la producerea unui anume risc, să plătească Asiguratului sau Beneficiarului despăgubirea sau suma asigurată, denumită în continuare indemnizație, în limitele și în termenele convenite. Din Contractul de asigurare fac parte integrantă: Polița de asigurare, Condiții generale, orice condiții speciale de asigurare și orice anexă sau clauză adițională atașată acestora, IPID, specificații tehnice, după caz.
Contractant:	Persoana fizică sau juridică care încheie Contractul de asigurare cu Anytime pentru și în numele Asiguratului, obligându-se față de Anytime să plătească prima de asigurare precum și să respecte obligațiile care îi revin prin Contractul de asigurare. Contractantul își poate asigura propriile Autovehicule, caz în care calitatea de contractant se cumulează cu cea de Asigurat.
Conducător auto autorizat:	Este acel conducător pentru care proprietarul Autovehiculului și-a oferit acordul de a conduce Autovehiculul.

Caz fortuit:	Eveniment care nu poate fi prevăzut și nici împiedicat de către cel care ar fi fost chemat să răspundă dacă evenimentul nu s-ar fi produs.
Eveniment asigurat:	Risc asigurat cauzator de daune, care s-a produs sau începe să se manifeste în timpul perioadei de valabilitate a Contractului de asigurare, inclus în acoperirea pachetului de asistență achiziționat și în urma căruia se naște dreptul la accesare a serviciilor de Asistență rutieră acoperite conform Contractului de asigurare.
Forță majoră	Eveniment sau circumstanță care survine după data intrării în vigoare a prezentului Contract de asigurare și care este imprevizibil sau inevitabil/invincibil, care nu se află sub controlul rezonabil al unei părți la Contractul de asigurare.
Perioada de asigurare:	Intervalul de timp dintre data începerii acoperirii în asigurare și data încetării acoperirii în asigurare, așa cum sunt indicate în Polița de asigurare. Fusul orar care se ia în considerare în cadrul Poliței de asigurare este ora oficială a României.
Polița:	Documentul emis în formă scrisă de Asigurător, care constată încheierea Contractului de asigurare pentru asigurarea de Asistență rutieră, prin care Asigurătorul se obligă să acorde despăgubiri exclusiv pentru serviciile de Asistență rutieră în cazul producerii unui eveniment asigurat, iar Asiguratul/Contractantul se obligă să plătească la timp prima de asigurare. Aceasta cuprinde inclusiv: clauzele, condițiile și detaliile referitoare la obiectul asigurării, riscurile acoperite, suma asigurată și drepturile și obligațiile părților.
Prima de asigurare:	Suma datorată de Asigurat/Contractant pentru preluarea în asigurare de către Asigurător a riscurilor asigurate. Asiguratul/Contractantul este obligat să plătească Asigurătorului prima de asigurare la termenele convenite în Contractul de asigurare.
Risc asigurat:	Eveniment viitor, posibil dar incert, acoperit de Asigurător, la producerea căruia Asigurătorul își asumă răspunderea de a oferi serviciile, conform Condițiilor generale de asigurare de asistență rutieră.
Repatriere autovehicul:	Serviciul de transport al Autovehiculului avariat la adresa de rezidență, realizat cu personal și autovehicul specializat, realizat conform Condițiilor generale.
Repatriere pasageri:	Serviciul de transport al persoanelor din autovehiculul imobilizat de la locul evenimentului, până la adresa de domiciliu, realizat conform Condițiilor generale.
Sumă asigurată/ Limita despăgubirii:	Valoarea maximă menționată în Polița de asigurare, pentru care s-a încheiat asigurarea. Reprezintă maximul răspunderii Asigurătorului în cazul producerii sau apariției unuia sau mai multor evenimente asigurate.
Transport pasageri:	Serviciul de transport asigurat pentru pasagerii aflați în Autovehiculul avariat, de la locul incidentului către cea mai apropiată unitate reparatoare, de cazare, la domiciliu sau altă destinație, conform Condițiilor generale.
Utilizator:	Persoană fizică sau juridică, care a încheiat cu proprietarul unui Autovehicul, un contract privind folosința acestuia, pentru o anumită perioadă.
Unități reparatoare:	Persoane juridice, legal autorizate, care au în obiectul lor de activitate executarea de lucrări de întreținere și reparații pentru marca și tipul de autovehicul asigurat și/sau comercializarea de piese înlocuitoare și materiale pentru acestea și care dețin aviz/ autorizație RAR (Registrul Auto Român) sau avizul altui organism de autorizare echivalent din alt stat membru al Uniunii Europene, valabil pentru aceste lucrări.

2. CLAUZA OPERATIVĂ

Asigurătorul se obligă ca, în urma producerii sau apariției oricărui Eveniment asigurat, în baza informațiilor furnizate în scris de către Contractant/Asigurat, sub rezerva respectării întocmai a Contractului de asigurare și în baza plății Primei de asigurare, în cuantum și la scadențele prevăzute în Polița de asigurare, să ofere Asiguratului sau, după caz, Beneficiarului serviciile de Asistență rutieră convenite în condițiile și în cuantumul prevăzut în Poliță.

3. OBIECTUL ASIGURĂRII

3.1 Asigurătorul, în baza Contractului de asigurare și în schimbul Primei de asigurare încasate, asigură asistența rutieră pentru Autovehiculele cu maxim 7 locuri, înmatriculate sau înregistrate în România.

3.2 Asigurarea este valabilă pentru Asigurați persoane fizice și juridice, indiferent de persoana care conduce Autovehiculul, dar numai dacă aceasta are consimțământul Asiguratului.

3.3 În baza Contractului de asigurare, Asigurătorul acordă despăgubiri sub forma serviciilor de asistență rutieră primare și a serviciilor de asistență rutieră secundare – adiționale (conform Clauzei 7.6 din aceste Condiții generale), în regim non-stop, 365 zile pe an, 24 ore/24 ore, ziua și noaptea, duminica și în zilele de sărbătoare, așa cum este prezentat în aceste Condiții generale.

3.4 Pentru a beneficia de serviciile de asistență rutieră, Autovehiculul trebuie să aibă la zi mentenanța recomandată de producător efectuată la un dealer autorizat.

4. INTERESUL ASIGURAT

4.1 Asiguratul trebuie să aibă un interes cu privire la Autovehiculul asigurat.

4.2 Interesul asigurat este dreptul de proprietate asupra Autovehiculului asigurat sau care reiese dintr-un contract (de închiriere, leasing, comodat etc.) asupra Autovehiculului asigurat, chiar dacă asigurarea a fost încheiată de un Contractant.

4.3 Dacă interesul asigurat este altul decât dreptul de proprietate asupra autovehiculului asigurat, Asiguratul/Contractantul va trebui să declare acest fapt în scris, în mod explicit, înainte de încheierea Poliței.

4.4 Dacă interesul asigurat nu există, Polița încheiată este nulă de drept.

5. LIMITE TERITORIALE

5.1 Autovehiculele înmatriculate/înregistrate în România se asigură pentru evenimente rutiere asigurate produse pe drumurile deschise circulației publice rutiere, cu asfalt sau pietruite, produse pe teritoriul următoarelor state: Albania, Andorra, Austria, Belgia, Bosnia-Herțegovina, Bulgaria, Cehia, Cipru, Croația, Danemarca, Elveția, Estonia, Finlanda, Franța, Macedonia de Nord, Germania, Grecia, Irlanda, Islanda, Italia, Letonia, Liechtenstein, Lituania, Luxemburg, Malta, Marea Britanie, Republica Moldova, Monaco, Muntenegru, Norvegia, Olanda, Polonia, Portugalia, România, San Marino, Serbia (inclusiv teritoriul Kosovo), Slovacia, Slovenia, Spania, Suedia, Ungaria și Vatican.

6. ÎNCHEIEREA CONTRACTULUI

6.1 Contractul de asigurare cuprinde Polița de asigurare, aceste Condiții generale, orice termeni și condiții speciale de asigurare, anexe și clauzele adiționale atașate la acestea, IPID, toate făcând parte integrantă din Contractul de asigurare.

6.2 Asigurarea se consideră încheiată când sunt îndeplinite cumulativ următoarele condiții:

- (i) este emisă Polița de asigurare;
- (ii) este realizată plata anticipată a Primei de asigurare, conform indicațiilor Asigurătorului;
- (iii) Autovehiculul îndeplinește condițiile de eligibilitate.

6.3 Un Autovehicul este considerat eligibil doar dacă îndeplinește cumulativ următoarele condiții:

- (i) Autovehiculul de pasageri are o vechime maximă de 12 ani la data încheierii Contractului de asigurare;
- (ii) Autovehiculul are masa maximă admisă de maxim 3500 kg, lungimea maximă de 7000 mm, înălțimea maximă de 2400 mm. De asemenea, autovehiculul poate tracta remorci cu lungimea maximă de 9000 mm, lățimea maximă de 1900 mm, greutatea maximă de 750kg;
- (iii) Autovehiculul este înmatriculat în România.

6.4 Sunt considerate Autovehicule eligibile doar vehiculele de categoria M, având cel mult 6 locuri pe scaun, plus locul așezat al conducătorului auto.

6.5 Toate vehiculele, care nu se încadrează în categoria de Autovehicule eligibile, menționate la punctul 6.4, sunt considerate autoutilitare

și sunt excluse de la scopul acestei asigurări.

6.6 Poate încheia această asigurare doar un Asigurat și/ sau un Contractant.

7. RISCURILE ȘI COSTURILE/CHELTUIELILE ACOPERITE

Asigurătorul acordă despăgubiri exclusiv pentru serviciile de Asistență Rutieră, ca urmare a survenirii unui Risc asigurat, așa cum este descris mai jos.

7.1. Riscul ca un Autovehicul să nu mai poată porni sau continua călătoria.

Dacă un Autovehicul eligibil nu poate porni sau nu mai poate continua călătoria, atunci pot fi solicitate servicii de asistență rutieră.

7.2. Sunt acoperite toate evenimentele rutiere, care au loc pe drumurile cu asfalt sau pietruite, deschise circulației publice rutiere.

7.3. Dacă este necesară recuperarea Autovehiculului aflat în afara carosabilului, aceasta se va face contra cost. Această sumă este plătită de către Asigurat, cu acordul expres al acestuia, după informarea cu privire la suma suplimentară.

7.4. Adresa Beneficiarului este cea menționată în certificatul de înmatriculare al Autovehiculului și/sau cartea de identitate a Autovehiculului. Este luată în considerare doar adresa de domiciliu/rezidență de pe teritoriul României.

7.5. Asigurătorul va verifica autenticitatea informațiilor cu privire la domiciliu, prin solicitarea documentelor justificative.

7.6. Costuri/cheltuieli acoperite:

Asigurătorul acordă despăgubiri sub forma serviciilor de asistență rutieră primare și a serviciilor de asistență rutieră secundare – adiționale, pentru următoarele categorii de cheltuieli și daune, ca urmare a producerii Riscului asigurat:

7.6.1 Servicii de asistență rutieră primare:

(i) **Roadside assistance**

Este serviciul de depanare a Autovehiculului avariat realizat de către o echipă de intervenție la locul incidentului. Echipa de intervenție va efectua lucrări de reparație și/sau de înlocuire a unor piese defecte. Scopul serviciului de Asistență rutieră este refacerea temporară a capacității de deplasare a Autovehiculului avariat pentru continuarea călătoriei.

(ii) **Tractare - Remorcare**

În cazul în care reparația Autovehiculului nu este posibilă la fața locului, Asigurătorul va organiza transportul Autovehiculului până la cea mai

apropiată unitate reparatoare autorizată de Asigurător.

Distanța maximă de tractare este de 100 km de la locul incidentului. Dacă, pe o rază de 100 km, nu este disponibil niciun service autorizat de Asigurător, Autovehiculul va fi transportat la cel mai apropiat service disponibil sau la o destinație selectată de Asigurat, în limita de 100 km. Pentru orice distanță care depășește 100 km, se aplică o taxă suplimentară, care este plătită de către Asigurat, cu acordul expres al acestuia, după informarea cu privire la suma suplimentară.

(iii) **Transport pasageri**

Este serviciul de transport al pasagerilor aflați în Autovehiculul avariat, de la locul incidentului către cea mai apropiată unitate service, de cazare, la domiciliu sau altă destinație. Acest serviciu se efectuează în limita totală a 50 EURO (TVA inclus)/incident. Acest serviciu se organizează numai împreună cu serviciul Remorcare.

(iv) **Depozitare – Parcare**

Dacă cel mai apropiat centru service autorizat de Asigurător este închis (weekend, noapte, sărbătoare legală etc.), Autovehiculul va fi transportat într-o parcare sigură, urmând ca în dimineața primei zile lucrătoare să fie transportat la service-ul auto.

Taxele de parcare sunt acoperite pentru maximum 3 zile calendaristice.

7.6.2 Servicii de asistență rutieră secundare - adiționale:

Dacă Autovehiculul nu poate fi reparat în ziua în care a avut loc avaria, Asigurătorul poate organiza unul dintre următoarele servicii:

(i) **Continuarea călătoriei sau întoarcerea la domiciliu**

Dacă o avarie a avut loc la mai mult de 50 km de domiciliul Asiguratului și Autovehiculul nu poate fi reparat în aceeași zi, Asigurătorul poate organiza transportul Autovehiculului de la locul producerii avariei, la destinație sau transportul de la locul producerii avariei, la domiciliu, astfel:

- o călătorie cu autocarul sau cu trenul pentru toți pasagerii. Dacă drumul cu trenul durează mai mult de 6 ore, se acoperă costul unei călătorii cu avionul, la clasa economic. Costul călătoriei cu trenul sau cu avionul pentru toți pasagerii din Autovehicul nu poate depăși în total 500 de Euro (TVA inclus)/Autovehicul/incident. Serviciile se acordă în limita disponibilităților;
- dacă este necesar, se acoperă cheltuielile pentru taxi, în vederea efectuării transportului pentru toți pasagerii din Autovehicul la cea mai

apropiată gară sau la cel mai apropiat aeroport, în valoare totală de maxim 50 de Euro (TVA inclus)/Autovehicul/incident.

(ii) **Cazarea la hotel**

Dacă incidentul s-a produs la peste 50 km de domiciliul Asiguratului și Autovehiculul nu poate fi reparat în aceeași zi, Asigurătorul poate organiza cazarea într-un hotel de maximum 3 stele, cu mic dejun inclus. Cazarea se va organiza pentru toți pasagerii aflați în Autovehicul, pentru maxim 3 (trei) nopți, dar nu mai mult de durata reparației Autovehiculului.

Orice alte cheltuieli, în afară de prețul cazării la hotel, vor fi suportate de Asigurat.

La solicitarea Asiguratului, Asigurătorul organizează și transportul de la locul producerii avarierii până la hotel, pentru toți pasagerii din Autovehicul, în valoare maximă totală de 50 de Euro (TVA inclus)/Autovehicul/incident.

(iii) **Repatrierea pasagerilor**

Este serviciul de transport al persoanelor din Autovehiculul imobilizat de la locul producerii avarierii, până la adresa de domiciliu a Asiguratului. Asigurătorul va organiza acest serviciu numai dacă serviciul de Remorcare a fost efectuat la o unitate de reparații agreată de Asigurător și numai dacă, în urma diagnosticării, se constată că lucrările de reparație a Autovehiculului avariat nu pot fi finalizate în termen de 2 (două) zile lucrătoare, excluzând termenul de livrare a pieselor.

Acest serviciu va fi furnizat: prin transport rutier public și/sau feroviar. Asigurătorul organizează rezervarea biletelor de călătorie.

Costurile de repatriere sunt suportate de Asigurător pentru pasagerii din Autovehiculul blocat. Asigurătorul va organiza/achita serviciile în limita totală a 500 EURO/eveniment (TVA inclus).

(iv) **Repatrierea Autovehiculului**

Este serviciul de transport al Autovehiculului avariat la adresa de rezidență, realizat cu personal și autovehicul specializat.

Serviciul se va efectua doar în cazul în care lucrarea de manoperă a Autovehiculului avariat nu poate fi finalizată în termen de 5 (cinci) zile lucrătoare.

În cazul în care Asiguratul refuză reparația la atelierul la care Autovehiculul a fost transportat, se va efectua repatrierea Autovehiculului contra cost.

Repatrierea autovehiculului se realizează, cumulativ, în termen de 15 (cincisprezece) zile lucrătoare din străinătate și 7 (șapte) zile lucrătoare pe teritoriul României.

Serviciile: "Continuarea călătoriei" și "Cazarea la Hotel" nu pot fi cumulate în același incident/Eveniment asigurat.

8. SUMA ASIGURATĂ

8.1 Suma asigurată menționată în aceste Condiții generale este stabilită în Euro. Valoarea în lei este stabilită prin raportare la cursul de schimb valutar al BNR din ziua plății.

9. PRIMA DE ASIGURARE

9.1 Prima de asigurare și termenul de plată sunt menționate în Polița de asigurare.

9.2 Prima de asigurare se plătește anticipat, în cuantum și până la termenul menționate în Polița de asigurare. Achitarea obligațiilor de plată în baza Poliței de asigurare se face online sau prin altă metodă de plată indicată de Asigurător. Dacă plata pentru Prima de asigurare se face către Asigurător prin mijloace electronice de plată, acestea implică procesatori de plăți acceptați de Asigurător. Dovada plății Primei revine Asiguratului/Contractantului.

9.3 În cazul calculului Primei de asigurare datorate, prima de asigurare corespunzătoare unei zile de asigurare reprezintă 1/365 din prima de asigurare anuală.

9.4 Prima de asigurare se stabilește și se plătește în Lei.

În cazul în care Prima de asigurare este exprimată în Euro, se poate accepta doar plata primei de asigurare în lei, la cursul de schimb valutar al BNR din ziua plății.

9.5 În cazul neplății Primei de asigurare la scadență, Asigurătorul va rezilia Contractul de asigurare, fără a mai fi necesară vreo notificare prealabilă. Nu există perioadă de grație pentru plata Primei de asigurare de Asistență rutieră pentru autovehicule.

9.6 Asigurătorul are dreptul de a compensa primele ce i se datorează până la sfârșitul anului de asigurare, în temeiul oricărui contract, cu orice indemnizație convenită Asiguratului sau Beneficiarului.

10. PERIOADA DE ASIGURARE ȘI RĂSPUNDEREA ASIGURĂTORULUI. REZILIERE

10.1 Contractul de asigurare se încheie pentru o perioadă de 6 (șase) luni sau 1 (un) an.

10.2 Răspunderea Asiguratului începe la ora 0:00 a zilei de început a perioadei de asigurare, dar nu mai devreme de ora 00:00 a zilei în care sunt îndeplinite cumulativ următoarele condiții:

- (i) s-a plătit Prima de asigurare în cuantum și la

- termenul stabilit conform Poliției;
(ii) s-a emis Polița de asigurare.
- 10.3 Răspunderea Asigurătorului încetează:**
- (i) la termen: la ora 23:59 a ultimei zile a perioadei de asigurare sau anterior acestei date, conform altor situații prevăzute în Polița de asigurare;
 - (ii) la data înstrăinării proprietății Autovehiculului către o altă persoană (constatată și prin înscris sub semnătură privată);
 - (iii) prin reziliere ca urmare a neîndeplinirii sau îndeplinirii necorespunzătoare a obligațiilor asumate prin Contractul de asigurare;
 - (iv) prin denunțare: oricând pe durata sa de valabilitate, Contractul de asigurare poate fi denunțat în scris de către oricare din cele 2 părți (Asigurat/Contractant sau Asigurător), cu un preaviz de cel puțin 20 de zile calendaristice calculate de la data primirii notificării de către partea destinatară;
 - (v) în caz de neplată a Primei la scadență, fără perioadă de grație și fără a mai fi necesară vreo notificare prealabilă;
 - (vi) Autovehiculul a fost radiat din circulație;
 - (vii) a fost atinsă limita maximă de despăgubire indicată în Polița;
 - (viii) în cazul Contractelor de asigurare încheiate la distanță, Asiguratul/Contractantul, persoană fizică, are dreptul de a renunța la contractul de asigurare în termen de 14 zile calendaristice de la data încheierii acestuia, fără invocarea vreunui motiv și fără a suporta penalități, cu excepția cazului în care s-a produs un eveniment asigurat în această perioadă. Exercițarea dreptului de renunțare se face prin notificare scrisă transmisă Asigurătorului. În cazul exercitării dreptului de renunțare, Asigurătorul va restitui prima de asigurare încasată, diminuată proporțional cu perioada în care asigurarea a fost în vigoare, în termen legal.

10.4 Serviciile de Asistență rutieră sunt furnizate în funcție de disponibilitatea locală și de reglementările locale în vigoare. Asigurătorul nu va fi responsabil pentru nicio întârziere sau nefurnizare a serviciilor conform Poliței datorită unui eveniment de Forță majoră sau Caz fortuit.

10.5 Asigurătorul și/sau această asigurare nu poate fi un substitut al serviciilor locale publice sau private de urgență.

10.6 Fusul orar care se ia în considerare în cadrul Poliței de asigurare și al acestor Condiții generale este ora oficială a României.

11. CE NU ACOPERĂ POLIȚA DE ASIGURARE

11.1 Asigurătorul nu acordă despăgubiri pentru următoarele autovehicule:

- (i) cu masa mai mare de 3500 kg, lungimea mai mare de 7000 mm, înălțimea mai mare de 2400 mm sau cu mai mult de 7 locuri;
 - (ii) cu orice tip de modificări care nu sunt admise de legislația rutieră din România și fără autorizația producătorului sau ambulanțe, taxiuri, autoturisme pentru școlile de șoferi;
 - (iii) destinate competițiilor moto-sportive, care se antrenează sau participă la competiții moto-sportive, taxi, școală, poliție, rent-a-car, ambulanță sau pompieri.
- 11.2** Asigurătorul nu oferă despăgubiri în următoarele situații:
- (i) Autovehiculele au ajuns la reparatorul autorizat de către Asigurător prin forțele proprii (pe propriile roți).
 - (ii) În cazul în care Riscul asigurat apare ca urmare a calamităților naturale, războiului sau riscurilor de război, greve, confiscări, restricții impuse de autorități guvernamentale, interdicții oficiale, piraterie, efecte ale exploziilor;
 - (iii) În cazul în care Riscul asigurat apare ca urmare a mărfii transportate sau ca urmare a defectării remorcii tractate;
 - (iv) În cazul în care pentru recuperarea Autovehiculului din afara carosabilului este necesară intervenția unei a doua mașini, sau echipaje speciale (macara, scafandru etc.), costurile adiționale rezultate fiind suportate în acest caz de către Asigurat/Contractant;
 - (v) Pentru Autovehiculele imobilizate în scopuri de întreținere;
 - (vi) Pentru asistența juridică și cheltuieli aferente;
 - (vii) Avarierea a avut loc în timpul testelor, participării la curse de mașini și competiții sau în timpul antrenamentelor în vederea participării la curse și/sau competiții.

11.3 Excludere referitoare la sancțiuni internaționale:

Asigurătorul nu oferă acoperire, nu va fi considerat răspunzător și nici obligat să plătească vreo daună sau să furnizeze vreun beneficiu în baza prezentelor Condiții generale de asigurare, în măsura în care acoperirea riscurilor, plata unei daune pentru aceste riscuri sau furnizarea de beneficii aferente acestora ar expune Asigurătorul la orice sancțiune, interdicție sau restricție în conformitate cu Rezoluțiile ONU sau cu sancțiunile comerciale sau economice, legile și reglementările Uniunii Europene, Greciei și României (cu condiția ca aceasta să nu încalce orice reglementare sau legislație specifică aplicabilă Asigurătorului). Toate solicitările sunt analizate pentru

conformitatea cu restricțiile impuse și reglementările emise de autoritățile competente.

12. OBLIGAȚIILE ASIGURĂTULUI/CONTRACTANTULUI

12.1 În cazul în care Autovehiculul, care circulă pe un drum public, suferă un eveniment care îi afectează capacitatea de deplasare, Asiguratul are obligația de a parcurge următorii pași:

- (I) să depună toate eforturile pentru limitarea consecințelor evenimentului produs;
- (II) să efectueze un apel telefonic la numărul de telefon prestabilit, pentru a beneficia de Asistența Rutieră oferită de Asigurător;
- (III) să furnizeze dispecerului următoarele informații:
 - numărul și seria Poliției;
 - numele și prenumele Asiguratului;
 - marca și modelul Autovehiculului;
 - numărul de persoane aflate în Autovehicul;
 - locul exact al incidentului;
 - descrierea cât mai exactă a defecțiunii survenite;
 - serviciul solicitat;
- (iv) să respecte întocmai instrucțiunile date de dispecer.

12.2 Înaintea intrării în vigoare a asigurării și în timpul derulării acesteia Asiguratul trebuie:

- (i) să achite prima de asigurare în cuantumul și la data stabilite în Polița;
- (ii) să întrețină Autovehiculul asigurat în condiții corespunzătoare, prin întreprinderea tuturor acțiunilor necesare și în conformitate cu dispozițiile legale și/sau recomandările producătorului, manifestând diligența unui bun proprietar, în scopul prevenirii producerii sau apariției oricărui Eveniment asigurat;
- (iii) să efectueze inspecția tehnică periodică a autovehiculului asigurat, la termenele stabilite de lege;
- (iv) să comunice, în scris, în termen de 48 ore, către Asigurător dispariția interesului asigurat;

12.3 În cazul în care Polița este semnată de un Contractant, Asiguratul va trebui să respecte toate obligațiile care derivă din Contractul de asigurare.

12.4 Asiguratului/Beneficiarului îi este opozabilă neîndeplinirea de către Contractant sau Beneficiar a obligațiilor asumate/stabilite prin Contractul de asigurare.

12.5 Persoana care contractează asigurarea este obligată să răspundă în scris la întrebările formulate de Asigurător, precum și să declare, la data încheierii Contractului de asigurare, orice informații sau împrejurări pe care le cunoaște și, care, de asemenea, sunt esențiale pentru evaluarea Riscului asigurat.

12.6 Dacă împrejurările esențiale privind Riscul asigurat se modifică în cursul executării Contractului, Asiguratul este obligat să comunice în scris Asigurătorului modificarea survenită. Aceeași obligație îi revine și Contractantului asigurării, care a luat cunoștință de modificarea survenită.

13. EXISTENȚA ALTOR ASIGURĂRI SIMILARE

13.1 La data încheierii Contractului de asigurare, cât și ulterior, Asiguratul va informa Asigurătorul cu privire la existența oricărei alte asigurări (contractată de către Asigurat sau în numele acestuia) prin care se acoperă un Risc asigurat, similar cu cel asigurat prin Contractul de asigurare. De asemenea, după producerea sau apariția oricărui Eveniment asigurat, Asiguratul are obligația să înștiințeze în scris Asigurătorul, cu ocazia avizării producerii sau apariției Evenimentului asigurat, despre existența oricărei alte asigurări (contractată de către Asigurat sau în numele acestuia), în vigoare la data producerii sau apariției Evenimentului asigurat, care acoperă un Risc asigurat, similar cu cele asigurate prin Contractul de asigurare.

13.2 Atunci când există mai multe asigurări încheiate pentru același Autovehicul sau acoperind aceleași riscuri, fiecare asigurător este obligat la plată, proporțional cu suma asigurată și până la concurența acesteia, fără ca Asiguratul să poată încasa o despăgubire mai mare decât prejudiciul efectiv, consecință directă a riscului.

14. MODIFICĂRI SAU COMPLETĂRI

14.1 Orice notificare, comunicare, avizare sau înștiințare, în legătură cu încheierea, executarea, modificarea sau încetarea Contractului de asigurare se consideră efectuată dacă va fi transmisă în scris, prin unul din următoarele mijloace:

- (i) prin mijloace electronice (e-mail/online agreeate de părți prin Contractul de asigurare);
- (ii) scrisoare cu confirmare de primire trimisă la adresa Asiguratului/Contractantului, menționată în Polița de asigurare sau, în cazul în care aceasta a fost schimbată, la ultima adresă comunicată de către Asigurat/Contractant, iar în cazul Asigurătorului, la sediul acestuia;
- (iii) prin semnătură de primire, în cazul Asiguratului/Contractantului, persoană fizică.

15. INFORMAȚII PENTRU EVALUAREA RISCULUI

15.1 Asigurătorul solicită Asiguratului /Contractantului informații necesare pentru

evaluarea riscului, conform propriilor criterii și verifică corectitudinea acestor informații privind datele de identificare și tehnice ale Autovehiculului, inclusiv aspectele legate de starea tehnică a vehiculului asigurat, datele proprietarului/ Utilizatorului acestuia.

15.2 În afară de cauzele generale de nulitate, Contractul de asigurare este nul în caz de declarație inexactă sau de reticență făcută cu rea-credință de către Asigurat ori Contractantul asigurării cu privire la împrejurări care, dacă ar fi fost cunoscute de către Asigurător, l-ar fi determinat pe acesta să nu își dea consimțământul ori să nu îl dea în aceleași condiții, chiar dacă declarația sau reticența nu a avut influență asupra producerii Riscului asigurat. Primele plătite rămân dobândite Asigurătorului, care, de asemenea, poate cere și plata primelor convenite până la momentul la care a luat cunoștință de cauza de nulitate.

16. RĂSPUNDERE CONTRACTUALĂ, FORȚĂ MAJORĂ ȘI CAZUL FORTUIT

16.1 În cazul constatării neexecutării culpabile a obligației de a achita despăgubiri conform Poliței, Asigurătorul răspunde contractual doar pentru pierderea efectiv suferită de Asigurat/Beneficiar (despăgubirea stabilită conform Poliței de asigurare) și nu pentru alte prejudicii/daune-interese suferite de acesta (de exemplu: beneficiul nerealizat, pierderi de venit/profit, lipsa de folosință a bunului asigurat, cheltuieli/prejudicii generate de intrarea în stare de insolvență, rate de credit, taxe/impozite legate de bunul asigurat, pierderi de date, etc.).

16.2 Partea afectată de un caz de forță majoră va notifica în scris, imediat ce este posibil în mod rezonabil, după începerea cazului de forță majoră, cealaltă parte cu privire la cazul de forță majoră, data la care a început, durata sa probabilă sau potențială și efectul cazului de forță majoră asupra capacității sale de a-și îndeplini oricare dintre obligațiile sale în temeiul Contractului de asigurare. Dacă un caz de forță majoră împiedică sau întârzie îndeplinirea obligațiilor oricărui dintre părți, pentru o perioadă continuă de mai mult de 30 de zile, cealaltă Parte poate rezilia Contractul de asigurare prin notificare scrisă, cu efect imediat.

16.3 Dacă legea nu prevede contrariul, părțile vor fi exonerate de răspundere în condițiile în care vor dovedi că nerespectarea obligațiilor asumate se datorează Cazului fortuit.

17. LEGEA APLICABILĂ

17.1 Contractul de asigurare este guvernat de

legislația din România, inclusiv de prevederile Codului Civil și ale reglementărilor aplicabile în domeniul asigurărilor.

17.2 Competența aparține instanțelor de judecată din România.

18. LIMBA DE COMUNICARE

Toate comunicările dintre Asigurat/Contractant și Asigurător, cât și documentația relevantă se vor face în limba română, cu excepția cazului în care Asiguratul/Contractantul solicită expres ca limba engleză să fie limba aplicabilă.

19. PROCEDURA DE SOLUȚIONARE A PETIȚIILOR

Orice persoană fizică sau juridică, care are calitatea de Asigurat, Contractant, Beneficiar sau reprezentant al acestora, poate formula în scris ori prin poștă electronică o petiție, prin intermediul căreia își exprimă nemulțumirea cu privire la activitatea Asigurătorului în legătură cu Contractul de asigurare.

Potentul poate transmite petiția după cum urmează:

- în scris, la sediul social al Asigurătorului, respectiv: București, Bulevardul Iancu de Hunedoara nr. 54B, aripa față, Etaj 4, sectorul 1, în persoană sau prin poștă;
- electronic, prin trimiterea unei reclamații la următorul email: petitii@anytime.ro.

Un răspuns la petiție este furnizat în scris sau electronic, fără întârzieri nejustificate, dar nu mai târziu de 30 zile de la înregistrarea petiției, indiferent dacă soluția este favorabilă sau nefavorabilă.

În cazul în care Asiguratul nu a primit un răspuns la reclamație sau nu l-a primit la timp sau este nemulțumit de răspunsul Asigurătorului, Asiguratul are dreptul de a se adresa ASF pentru soluționarea reclamației.

Datele de contact ale ASF sunt următoarele:

Autoritatea de Supraveghere Financiară
Splaiul Independenței nr. 15, sector 5, Cod Poștal 050092, București, România
Telefon: 0800 825 627;

web site: www.asfromania.ro

Portal online pentru reclamații:

https://portal.asfromania.ro/portal_ext/login.xhtml

În cazul în care Asiguratul trimite petiția la ASF, acest lucru nu va afecta dreptul Asiguratului de a acționa în justiție Asigurătorului.

20. SOLUȚIONAREA ALTERNATIVĂ A LITIGIILOR

În cazul în care nu sunteți mulțumit/ă de soluția primită de la Asigurător în urma petiției și dacă solicitarea dumneavoastră nu a putut fi soluționată pe cale amiabilă, dumneavoastră, în calitate de consumator, persoană fizică, vă puteți adresa Entității de Soluționare Alternativă a Litigiilor în Domeniul Financiar Non-bancar (SAL-FIN). Aceasta se ocupă cu soluționarea litigiilor ce pot apărea între consumatori și entitățile care funcționează pe piața asigurărilor, pe piața de capital sau pe piața pensiilor private. Pentru a accesa procedurile de soluționare alternativă a litigiilor, consumatorul trebuie să se adreseze către SAL-FIN. Solicitățile se adresează:

- în scris, prin poștă sau la sediul instituției: Splaiul Independenței nr. 15, sector 5, București, cod poștal 050092;
- prin mijloace electronice, la adresa: office@salfin.ro. SAL-FIN poate fi contactată la nr.: 0727 871 252.

Soluționarea alternativă a litigiilor este gratuită pentru consumator, cu excepția cazului în care sunt solicitate expertize, traduceri de documente sau alte probe suplimentare, caz în care cheltuielile vor fi suportate de către partea care le solicită.

În cazul petenților persoane juridice, se poate recurge, în anumite condiții, la mediere sau arbitraj.

Soluționarea amiabilă sau prin intermediul metodelor de soluționare alternativă a litigiilor nu limitează dreptul de a se adresa instanțelor de judecată competente.

Detalii suplimentare cu privire la aceste proceduri sunt disponibile pe: www.anytime.ro, www.salfin.ro sau www.asfromania.ro.

21. REALIZAREA DNT ȘI ACORDAREA CONSULTANȚEI

21.1 Documentul care conține detalii cu privire la Asigurat și analiza cerințelor și necesităților clientului este denumit Document privind analiza cerințelor și necesităților clienților (DNT). DNT este realizat anterior prezentării unor produse de asigurare și propunerii unei soluții financiare/încheierii unui Contract de asigurare; un exemplar al DNT este transmis potențialului contractant. Anterior prezentării produselor de asigurare, Asiguratul/Contractantul are opțiunea privind acordarea sau nu a consultanței. În cazul în care Asiguratul/Contractantul optează pentru neacordarea consultanței, Asigurătorul va

evalua dacă contractul oferit corespunde DNT, fără a influența clientul sau potențialul client, în sensul renunțării la consultanță. Refuzul de a furniza informațiile necesare realizării DNT conduce la imposibilitatea Asiguratorului de a prezenta clienților un produs de asigurare.

21.2 Când i se solicită, Asigurătorul acordă consultanță, bazată pe o analiză imparțială și personală, a cerințelor și necesităților clientului sau potențialului client, în legătură cu produsele de asigurare. Consultanța presupune furnizarea unei recomandări personalizate unui client sau potențial client, la cererea acestuia, în legătură cu unul sau mai multe produse de asigurare. Conform legislației aplicabile, pentru anumite produse de asigurare, în lipsa unei cereri exprese din partea clientului vizând acordarea consultanței, Asigurătorul este exceptat de la furnizarea consultanței. Această excepție se aplică și asigurării facultative de Asistență Rutieră. Dacă Asiguratul renunță la acordarea consultanței, Asigurătorul nu va putea determina dacă produsul de asigurare vizat răspunde cel mai bine necesităților Asiguratului.

22. INFORMAȚII CU PRIVIRE LA PRELUCRAREA DATELOR CU CARACTER PERSONAL DE CĂTRE ASIGURĂTOR

Pentru a afla mai multe informații despre modul în care prelucram datele dvs. cu caracter personal, vă rugăm să consultați Politica noastră privind prelucrarea datelor cu caracter personal. Prelucram datele dvs. cu caracter personal pentru a ne îndeplini obligațiile legale, în conformitate cu Regulamentul UE nr. 679/2016 privind protecția persoanelor fizice, în ceea ce privește prelucrarea datelor cu caracter personal și privind libera circulație a acestor date, Legea din România nr. 190/2018, privind unele măsuri de punere în aplicare a GDPR, și cu Legea din România nr. 506/2004, privind prelucrarea datelor cu caracter personal și protecția vieții private în sectorul comunicațiilor electronice. Beneficiați de toate drepturile conferite de legislația aplicabilă: dreptul la informare, dreptul de acces, dreptul la rectificarea datelor, dreptul la ștergerea datelor, dreptul la restrângerea prelucrării, dreptul la portabilitatea datelor, dreptul la opoziție, dreptul de a nu fi supus unei decizii automate, inclusiv profilare și dreptul de a vă adresa unei autorități competente. În situația în care considerați ca drepturile dumneavoastră nu au fost respectate, vă rugăm să sesizați acest fapt Responsabilului cu Protecția Datelor (DPO)

desemnat de Asigurător, la datepersonale@anytime.ro.

În măsura în care nu sunteți mulțumit de răspunsul nostru, puteți să vă adresați cu o plângere autorității naționale pentru protecția datelor (ANSPDPC) la adresa:

Autoritatea Națională de Supraveghere a Prelucrării Datelor cu Caracter Personal
Bulevardul General Gheorghe Magheru nr. 28-30, sector 1, 010336, București, România.

Vă rugăm să rețineți că ANSPDPC oferă un Portal de Reclamații, care este disponibil la adresa:

https://www.dataprotection.ro/?page=Plangeri_pagina_principala.

Vă încurajăm să încercați să soluționați orice plângere sau nemulțumire pe care s-ar putea să o aveți cu privire la modul în care prelucram datele dumneavoastră cu caracter personal direct cu noi, într-o primă etapă. Anterior posibilității de a sesiza ANSPDPC, precizăm că ANSPDPC solicită să încercați mai întâi soluționarea plângerii dumneavoastră cu Operatorul de Date.

23. FONDUL DE GARANTARE

În ceea ce privește asigurarea facultativă de Asistență rutieră, în cazul falimentului sau lichidării bazate pe insolvența Asigurătorului, persoanele asigurate/beneficiarii, care au suferit pierderi, sunt protejați de Fondul de Garantare a Asiguraților din România, în conformitate cu prevederile cadrului juridic relevant, inclusiv Legea nr. 213/2015 privind Fondul de garantare a asiguraților și Norma ASF nr.24/2019 privind Fondul de garantare a asiguraților. Asigurătorul contribuie la Fondul de Garantare a Asiguraților, în ceea ce privește asigurarea facultativă de asistență rutieră.

24. DECLARAȚIE PRIVIND NATURA REMUNERAȚIEI

Pentru emiterea direct de către Asigurător a Contractului de asigurare, Asigurătorul percepe

costul aferent vânzării directe. Acest cost este inclus în Prima de asigurare totală, astfel cum este detaliat în oferta dumneavoastră. Pentru emiterea Contractului de asigurare, emitentul, în calitate de angajat al Asigurătorului, nu încasează comision, fiind remunerat în baza contractului individual de muncă încheiat cu Asigurătorul.

25. DIVERSE

Persoanele care obțin sau încearcă prin orice mijloace să obțină pe nedrept despăgubiri din asigurare sau cei care înlesnesc asemenea fapte răspund conform legislației penale aplicabile.

Pentru informații despre contractul de asigurare, produse și servicii:

Telefon: 0374 50 2222

Email: auto@anytime.ro

Pentru a notifica o daună și pentru informații despre dosarul de daună:

Telefon: 0374 50 2222

Email: dauneauto@anytime.ro

Pentru asistență în cazul unei defecțiuni a vehiculului sau în caz de accident:

Asistență rutieră non-stop:

Telefon: 0374 50 2222

Pentru sugestii sau reclamații:

Email: petitii@anytime.ro

Adresă: Bd. Iancu de Hunedoara 54B, Avantgarde Office Building, aripa față, etajul 4, București, sectorul 1, cod poștal 011745

Pentru aspecte privind prelucrarea datelor personale:

E-mail: datepersonale@anytime.ro

Detalii complete cu privire la produsele de asigurare și serviciile Anytime sunt disponibile pe www.anytime.ro.