

# J&T 98

## Nové platební karty zdobí motiv Leonarda da Vinci

„Bez vyložení energie se věci nerozhýbou a ani v pohybu nezůstanou“. Vítěznému designu bylo předlohou perpetuum mobile.

strana 5

## Maltézká pomoc je tu i pro české rodiny

„Nejčastěji řešíme problémy s bydlením, ztrátou zaměstnání či zadlužením, ale také narušené vztahy v rodině nebo problémy s výchovou dětí,“ říká Michal Umlauf z centra Maltézké pomoci.

strana 9

## Pokoří Kokoschka Kupku? Říjnové aukce mohou přinést rekordy

Podzimní aukční sezona je v plném proudu. A říjnové aukce mohou přinést několik zajímavých položek.

strana 18

## Investice do umění může být zábavná

S Annou Pulkertovou, odbornicí na oblast umění a investice v této oblasti, nejen o nákupech výtvarných děl.

strana 6



### Finále Ceny Jindřicha Chalupického

Sedm umělců a pět uměleckých projektů, to vše poháněné solární energií. To je jubilejní 30. finále prestižní ceny.

strana 12



### S Magnusem za golfem

Golfová sezona ještě nekončí, využijte své body Magnus a vyrazte během podzimních dnů do Golfového Resortu Kaskáda.

strana 15

# Pod taktovkou centrálních bank

V září analytici upírali svůj zrak zejména k centrálním bankám, které měly vydat rozhodnutí o výši úrokových sazeb, pozornost si ale vysloužil i Donald Trump. V říjnu se ekonomové zaměří hlavně na výsledkovou sezonu.

Září bylo ve znamení centrálních bank a jejich monetární politiky. Vedle rozhodování centrálních bank investoři sledovali pokračování ságy americko-čínské vyjednávání vzájemné obchodní dohody a snahu demokratů o zahájení procesu impeachmentu vůči Donaldu Trumpovi za údajné zneužití pravomoci a ohrožení národní bezpečnosti v kauze Ukrajina a syn Johna Bidena (pravděpodobný demokratický kandidát na prezidenta). Všechny tyto faktory byly za očekávanou zvýšenou volatilitou.

zerv. Část bankovních rezerv uložených u ECB bude tak vyjmuta z úročení zápornými sazbami (-0,50 %). Celkově se dá shrnout, že poslední zasedání ECB vyznělo velmi holubičím tónem.

Po ECB se trh upínal k zasedání Fedu. To sice přineslo očekávané snížení sazeb o 25 bazických bodů, ale relativně neutrální vyznění doprovodného komentáře včetně lehce sníženého výhledu na vývoj ekonomiky v letošním roce, který byl změkčen spíše slovně než v přesvědčivém či-

nejdříve například uvedl, že dohoda může být dosažena až po jeho funkčním období, a vzápětí se na twitterovém účtu objevila informace, že nevyklučuje rychlé dosažení vzájemné dohody. V souhrnu tak z této fronty nadále přicházely a zřejmě ještě budou přicházet protichůdné informace.

## IMPEACHMENT DONALDA TRUMPA

„Kromě výše popsaných událostí bychom neradi vynechali jeden dle nás podstatný faktor, který byl na trhu znát. Tím je snaha o další pokus amerických zákonodárců, respektive demokratů, o zahájení procesu impeachmentu vůči Donaldu Trumpovi. Jako podklad má sloužit zneužití pravomoci a ohrožení národní bezpečnosti v kauze Ukrajina a syn Johna Bidena, což je pravděpodobný demokratický kandidát na prezidenta. Podobné kroky jsou rovněž zdrojem volatility a nejistoty,“ uvádí Petr Sklenář.

## INDEXY V ČÍSLECH

Americká výnosová křivka v září vzrostla o 15 až 20 bodů. Fakticky šlo o první nárůst po poklesu, který trval téměř 9 měsíců a výnosy na přelomu srpna a září propadly na 3letá minima. Výnosy dluhopisů paradoxně vzrostly, i když Fed znovu snížil úrokovou sazbu (na 1,75–2,00 %), ale celkové vyznění bylo podle trhu

## Celkově se dá shrnout, že poslední zasedání ECB vyznělo velmi holubičím tónem.

### DĚNÍ V CENTRÁLNÍCH BANKÁCH

Zasedání ECB přineslo dle očekávání snížení depozitní sazby o 10 bazických bodů na -0,5%. Draghi uvedl, že ECB bude od listopadu spouštět nový program QE ve výši 20 mld. EUR/měsíčně. Tento program není časově omezen. ECB bude pokračovat v plné reinvestici jak kuponů, tak maturujících cenných papírů. Dojde k úpravě stávajícího programu TLTRO 3 a ECB zavede dvoustupňový systém pro banky, podle kterého bankám účtuje záporné sazby z re-

selném vyjádření. Trh znejistěl a výhled na další snižování sazeb se znatelně umírnil. „Na pomoc tak přišel až komentář šéfa Fedu Powella, který vyzněl více holubičím tónem tím, že naznačil fakticky možnost obnovení programu kvantitativního uvolňování, i když možná v jiné formě, než bylo pozorováno doposud,“ říká Petr Sklenář, hlavní ekonom J&T Banky.

### USA VERSUS ČÍNA

Samozřejmě se září nemohlo obejít bez dalších komentářů k vyjednávání mezi USA a Čínou. Trump



málo holubičí, protože se Fed jasně nezavázal k dalšímu snižování sazeb. Navíc Fed v druhé polovině září nečekaně řešil problémy s likviditou peněžního trhu, kde prudce vzrostly krátkodobé sazby, a Fed musel poprvé od roku 2009 poskytovat mimořádné injekce likvidity. Kreditní prémie v USA v září spíše mírně klesly.

### DLUHOPISY ČEKÁ KOLÍSÁNÍ

Dluhopisové výnosy u většiny zemí eurozóny za září vzrostly o 10 až 20 bodů. Na začátku září výnosy klesly na nová historická minima, ale obrat přineslo paradoxně zasedání ECB, které představilo balíček uvolnění měnové politiky. ECB od listopadu

**Upozornění /** Informace a propagační sdělení uvedená v J&T NOVINÁCH nejsou analýzami investičních příležitostí ani investičními doporučeními, nejsou ani veřejnou nabídkou na koupi či úpis investičních nástrojů ve smyslu zákona č. 256/2004 Sb., o podnikání na kapitálovém trhu, ve znění pozdějších předpisů, stejně tak nepředstavují nabídku k nákupu či prodeji investičních nástrojů. Výkonnost v minulosti ani očekávaná výkonnost v budoucnosti nejsou spolehlivým ukazatelem skutečné budoucí výkonnosti. Očekávaná budoucí výkonnost je založena na předpokladech, které nemusí nastat. Investoři jsou povinni se o výhodnosti investic do jakýchkoli investičních nástrojů rozhodovat samostatně, a to na základě náležitého zvážení ceny, případného nebezpečí a rizik, jejich vlastní investiční strategie a finanční situace. S investováním je spojeno riziko kolísání aktuální hodnoty investované částky a výnosů z ní a není tak zaručena návratnost částky původně investované. Pro kalkulaci čistého výnosu musí investor zohlednit poplatky placené dle platného ceníku. Zdanění závisí na osobních poměrech investora a může se měnit. Na [www.jtbank.cz](http://www.jtbank.cz) jsou zveřejněny dokumenty podrobně popisující charakter, výhody a rizika související s produkty (prospekt, statut, klíčové informace pro investory,...) a informace o pobídkách ve vztahu k poskytování investičních služeb Bankou.

Vydává J&T Banka, a. s. / editor: Monika Veselá / kontakt: [jtnoviny@jtbank.cz](mailto:jtnoviny@jtbank.cz) / [www.jtbank.cz](http://www.jtbank.cz)



obnoví QE ve výši 20 mld. EUR/měsíčně a snížila depo sazbu na  $-0,50\%$  (dosud  $-0,40\%$ ). Část bankovních rezerv je nově vyjmuta ze vlivu záporných sazeb, což ale neguje efekt snížení sazeb. „Celkové vyznění zasedání ECB bylo smíšené, proto výnosy dluhopisů i sazby na peněžním trhu spíše mírně vzrostly. Naopak výnosy v jižní Evropě celé září dál klesaly na nová historická minima,“ konstatuje hlavní ekonom. Výnos 10letého dluhopisu Itálie se posunul na  $0,8\%$  a u Řecka na  $1,3\%$ . Kreditní prémie v Evropě se výrazně nezměnily a zůstaly na dosah ročních minim.

$1,3\%$ , tj. hluboko pod úroveň sazby ČNB (2T repo  $2,00\%$ ). Domácí trh nereagoval na zasedání ČNB, která nechala sazby beze změny.

„Centrální banky sice uvolnily měnovou politiku, ale vyznění těchto kroků trhy spíše zklamalo a předchozí trend poklesu dluhopisových výnosů se zlomil. Trh bude pravděpodobně hledat další směr. Pravděpodobné je kolísání na současných úrovních s výkyvy na zveřejněná data,“ dodává Sklenář.

#### TRH S ROPOU ZAŽIL ŠOK

## Drahé kovy mohou být ovlivněny sentimentem a vývojem úrokových sazeb.

Dluhopisové výnosy ve střední Evropě následovaly globální vývoj a vzrostly o 10 až 30 bodů. Česká výnosová křivka zůstává plochá a v rozmezí 2Y–10Y se drží kolem

Ač komoditní trhy prošly během září výkyvy, široké komoditní indexy vykázaly mírné růsty  $1\text{--}2\%$ . Největší výkyvy zaznamenala cena ropy. Zpočátku cena ropy Brent dál kolí-

sala poblíž úrovně 60 USD, ovšem v polovině září cena prudce vyskočila o  $20\%$  na 5měsíční maximum 72 USD v reakci na útoky na ropné vrty v Saudské Arábii, které vyřadily z provozu polovinu těžební kapacity země. Šok ale odezněl a i kvůli globálnímu převisu volné kapacity se cena ropy vrátila zpět k úrovni 60 USD (Brent).

Drahé kovy ( $-4\%$ ) naopak zaznamenaly největší měsíční pokles za poslední 3 roky, když korigovaly nárůst z předchozích měsíců. Cena zlata ( $-3\%$ ) na začátku září se sice dostala na 6,5leté maximum (1550 USD), ale pak postupně korigovala na 1470 dolarů, tj. úroveň ze začátku srpna. Výrazný růst zaznamenaly pouze zemědělské plodiny ( $+5\%$ ), které korigovaly výrazné propady z předchozích 2 měsíců.

„Krátkodobý výhled bude ovlivněn sentimentem a obavami ze zpomalení globální ekonomiky. Drahé kovy mohou být ovlivněny sentimentem a vývojem úrokových sazeb. Důleži-

tým faktorem pro ceny komodit zůstává vývoj kurzu dolaru,“ popisuje výhled Petr Sklenář.

#### BANKY OVLIVNÍ KONEC ZVYŠOVÁNÍ ÚROKŮ

Z cenných papírů se nejprve podíváme na akcie Erste Group, které v září přidaly  $3\%$  na 781 Kč a částečně tak zkorigovaly výrazný srpnový propad. Růst byl výrazný především v první polovině měsíce, kde se cena vyhoupla až přes 825 Kč.

Ze zpráv zmíníme, že vláda podepsala se čtyřmi největšími bankami (Česká spořitelna, ČSOB, Komerční banka a UniCredit) memorandum o vzniku Národního rozvojového fondu. Fond bude provozovat Českomoravská záruční a rozvojová banka a banky za své vklady obdrží investiční akcie. Vklady bank budou z účetního pohledu vedeny jako kapitálové investice, nebudou mít tedy dopad na čistý zisk a vyšší vyplácené dividendy. Zveřejněné parametry víceméně odpovídají předchozím indikacím.

ČSSD pak ústy ministryně práce a sociálních věcí Jany Maláčové opět zmínila záměr navrhnout zavedení sektorové daně pro banky. Nicméně tyto návrhy se dlouhodobě neseťkávají s výraznější podporou ostatních politických stran a vzhledem k nedávnému zavedení Národního rozvojového fondu, do kterého budou banky přispívat, není podle analytiků J&T Banky téma bankovní daně aktuální.

„Z pohledu fundamentu patří Erste mezi naše favority v rámci evropských bank, nicméně další rozjezd kvantitativního uvolňování ze strany ECB a pravděpodobný konec cyklu zvyšování úrokových sazeb v některých zemích střední a východní Evropy není pro bankovní sektor příznivý, a cena akcií se tak může držet na současných nízkých úrovních po delší dobu,“ vysvětluje Petr Sklenář.

#### AVAST ČEKÁ, JAK DOPADNE BREXIT

Podrobněji se podíváme i na akcie Avastu, jež přidaly za září na londýnské burze  $2,1\%$  na 388 pencí. Měsíc však provázela zvýšená volatilita, kdy akcie nejprve propadly k 360 GBP po zprávě o druhotném úpisu akcií, načež se dokázaly vrátit na předcho-

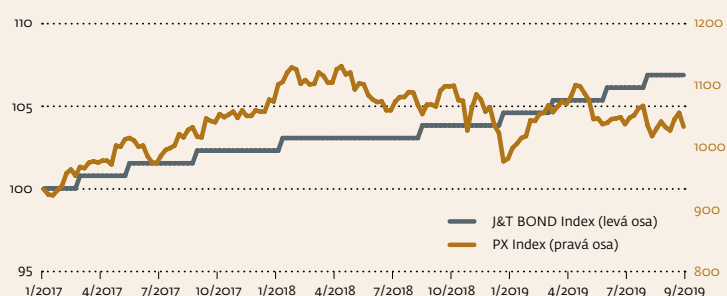
## Z finančních trhů...

data platná k 27. 9. 2019

## PODÍLOVÉ FONDY

	cena PL	zhodnocení za měsíc	zhodnocení za rok	zhodnocení od založení p. a.
J&T Money CZK	1,333	0,4 %	3,6 %	4,1 %
J&T High Yield MM CZ	1,515	0,2 %	3,7 %	4,6 %
J&T FLEXIBILNÍ	1,466	-0,7 %	2,9 %	3,0 %
J&T Bond CZK	1,428	0,9 %	4,1 %	4,6 %
J&T Opportunity CZK	2,737	2,0 %	2,4 %	5,3 %
J&T KOMODITNÍ	0,489	4,0 %	-4,0 %	-7,9 %
J&T Life 2025	1,144	0,8 %	3,1 %	2,6 %
J&T Life 2030	1,154	1,0 %	2,8 %	2,8 %
J&T Life 2035	1,154	1,1 %	2,7 %	2,8 %

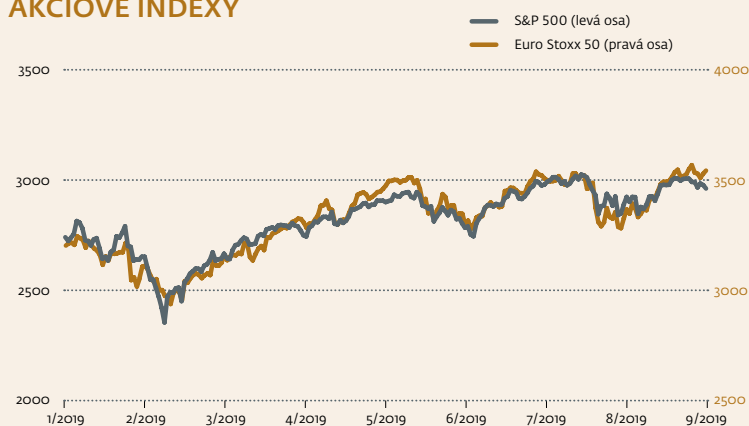
## J&amp;T BOND INDEX



## STÁTNÍ DLUHOPISY

		1 měsíc	12 měsíců	5 let
ČR – 10Y	1,37	33 bp	-80 bp	21 bp
Německo – 10Y	-0,57	13 bp	-104 bp	-151 bp
USA – 10Y	1,68	20 bp	-137 bp	-79 bp

## AKCIOVÉ INDEXY



## SMĚNNÉ KURZY

		1 měsíc	12 měsíců	5 let
USD/EUR	1,09	1,3 %	7,6 %	-2,9 %
CZK/EUR	25,8	0,1 %	-0,9 %	-1,2 %
CZK/USD	23,6	-1,1 %	-7,9 %	1,7 %

## KOMODITY

		1 měsíc	12 měsíců	5 let
Ropa (Brent) – USD/bbl	62	0,9 %	-26,3 %	-35,6 %
Zlato – USD/oz	1 497	-2,2 %	24,7 %	23,1 %
Měď – USD/t	5 767	1,5 %	-6,8 %	-14,2 %

zí úrovně. Na pražské burze Avast za září přidal 5,5% na 116 Kč. Během měsíce také Avast v Praze dosáhl zatím rekordní ceny 117 Kč/akcie.

Na začátku září oznámil fond Sybil Holdings (CVC Capital Partners) dokončení prodeje svého podílu v Avastu. Sybil ve zrychleném úpisu prodal zbývající podíl 12,4% firmy (120,9 mil. akcií) za cenu 367 penicí či 104,5 Kč na akcii. Cena úpisu byla cca 5% pod předchozí závěrečné cenou. Akcie v reakci na zprávu propadly, avšak pozitivní zprávou pro investory byla skutečnost, že oba private equity fondy Sybil Holdings a Summit Partners tímto téměř úplně doprodaly své pozice ve firmě. To může znamenat, že další podobné prodeje se nebudou v dohledné budoucnosti opakovat. Akcie Avastu postupně ztráty zacelily a vrátily se na předchozí úroveň. Avast se rovněž 11. 9. obchodoval prvně bez nároku na mezitímní dividendu 0,044 USD/akcie, která byla akcionářům vyplacena 11.10.

„Vzhledem k silným výsledkům hospodaření zveřejněným v srpnu jsme zvýšili cílovou cenu na akcie Avastu z 330 GBP (97 Kč) na 430 GBP (124 Kč) a ponechali doporučení koupit. Pokles ceny akcií po druhotném úpisu jsme považovali za zajímavou příležitost k nástupu. Avast zveřejní 18. 10. vybrané údaje za třetí kvartál, kde očekáváme potvrzení výhledu. Pro kurz akcií Avastu může být zásadní plánovaný den brexitu 31. 10. Pokud by skutečně došlo na vystoupení Velké Británie z EU, na němž trvá premiér Boris Johnson, negativně zasažena by mohla být všechna britská aktiva včetně Avastu, jenž se primárně obchoduje v Londýně,“ uvádí Petr Sklenář.

## ŘÍJNOVÉ VÝHLEDY

Ani říjen se nevyhne opětovnému kličkování mezi informacemi o (ne) dohodě USA s Čínou nad vzájemnou obchodní politikou. V druhém týdnu října má přicestovat čínská delegace do USA. Trh zatím neočekává dosažení dohody, ale dílčí kroky vpřed by mohly být učiněny. Naopak výrazný neúspěch či další vyhrocení vztahů by bylo negativním impulsem pro riziková aktiva.

Zasedání ECB by již nemělo mít takový náboj jako to ze září. Změna sazeb zřejmě již není na programu dne, a tak se dozvíme možné po-

drobnosti k dříve uvedeným monetárním krokům. Jen připomeňme, že znovu spuštění programu QE (20 mld. EUR/měsíčně) je plánováno na listopad.

Nicméně důležité bude zasedání Fedu 30. 10. Trh byl po zářijovém zasedání poměrně rozpolcený, zda k dalšímu snížení sazeb dojde. Avšak poslední makroekonomická data, resp. jejich slabost, zvýšila pravděpodobnost na snížení sazeb o 25 bazických bodů na dalším zasedání na téměř 70%. Nelze vyloučit, že by Fed rovněž představil program, který by se svou podstatou blížil programu QE. Pokud by Fed začal opětovně zvyšovat svoji bilanci, byla by to informace, která by měla pomoci rizikovým aktivům.

Ani říjen se nevyhne opětovnému kličkování mezi informacemi o (ne) dohodě USA s Čínou nad vzájemnou obchodní politikou.

Od poloviny října se rovněž naplno rozjede výsledková sezona v USA. Právě informace o tom, jak se daří firmám, by mohla přinést důležitý faktor, který nastaví investorskou náladu. Očekávání analytiků J&T Banky je neutrální. Prozatím se v předchozích kvartálech dařilo překonávat očekávání trhu, což může vést k úpravám odhadů a neutralizovat možné solidní výsledky.

„Celkově zůstáváme v defenzivním módu. Vnímáme rizika jako obchodní válku USA versus Čína, možný impeachment Donalda Trumpa, vývoj makroekonomických indikátorů či nejistotu ohledně výsledkové sezony za třetí kvartál. Centrální banky by svou uvolněnou měnovou politikou měly být naopak podporou pro riziková aktiva. Nicméně pro nová maxima na akciových indexech se nachází jen těžko odůvodnění,“ konstatuje hlavní ekonom. ■

Připraveno analytiky J&T Banky

# Nové platební karty zdobí motiv Leonarda da Vinci

J&T Banka spojuje své jméno dlouhodobě s uměním, a proto není překvapením, že při tvorbě nového designu platebních karet oslovila mladé umělce. Výsledek zcela souzní s myšlenkami, které banka zastává. „Bez vynaložení energie se věci nerozhýbou a ani v pohybu nezůstávají.“ Právě tak funguje perpetuum mobile.



Platební karta nemusí být jen kouskem plastu sloužícím k finančním transakcím, ale také malým uměleckým dílem. Proto se banka rozhodla vypsát na nový design karet uměleckou soutěž. Osloveny byly vybrané ateliéry grafického designu napříč celou republikou, z nichž se soutěže mohli po interním výběru vždy zúčastnit jen nejlepší studenti. Většina z nich ve svých návrzích pracovala s odkazem na dlouholeté a bohaté působení J&T Banky v oblasti umění.

Úroveň návrhů všechny pozitivně překvapila. „Zaujaly nás například návrhy studenta ze Zlína, který pracoval s motivy klasických uměleckých materiálů a technik, jako jsou mramor či tahy štětcem. Oslovily nás také práce studentů ze Školy současného umění Scholastika, které byly buď vrcholně minimalistické, či si hrály s detailními motivy krásných J&T Banka kaváren v Brně a Ostravě,“ říká Anna Pulkertová, která se v J&T Bance věnuje oblasti umění.

Nakonec se však komise složená ze zástupců J&T Banky shodla na vítězném návrhu studentky z Fakulty výtvarných umění VUT v Brně Kristíny Drinkové, která ve svém návrhu pracovala s odkazem na perpetuum mobile Leonarda da Vinci. Porotu u tohoto návrhu zaujalo minimalistické zpracování a myšlenka návrhu, které dobře odrážejí hodnoty privátní banky.

„Karty jsem koncipovala směrem k typickému klientovi J&T, odrážejí užitek a cit pro detail. Záměrem bylo zobrazení myšlenky, že bez vynaložení energie se věci nerozhýbou a ani v pohybu nesetrvávají. To parafrázuji použitím odkazu na da Vinciho perpetuum mobile,“ vysvětluje svůj záměr autorka výherního návrhu karet J&T Banky. Kristína není v designu žádným nováčkem, se svými návrhy zabodovala už například v Talent designu s vizuální identitou Kina Art nebo v soutěži Nejkrásnější české knihy s publikací BRNOX. Průvodce brněnským Bronxem. ■



J&T Banka nabízí platební karty hned v několika programech. Mastercard Standard je základní platební karta pro všechny typy transakcí, Mastercard Gold představuje

prestižní variantu pro všechny typy transakcí a pod kartou Mastercard World Elite se skrývá exkluzivní program pro náročné. V nabídce nechybí ani platební karta pro bezpečné transakce na internetu Mastercard Virtuální Karta. Jako jedna z mála bank na trhu pak nabízí mobilní platbu Apple Pay, kterou lze využít nejen na iPhone, ale také na iPadu, Macu či Apple Watch, a Google Pay.

„I když dnes mobilní zařízení dokážou nahradit funkce plastových platebních karet, mají karty stále své významné místo v peněženkách klientů. Zároveň jim zajišťují potřebný status prestiže, proto jsou platební karty nejvyšší řady Mastercard World Elite u klientů stále mimořádně oblíbené,“ říká Rastislav Vranka, ředitel oddělení internetového bankovníctví a platebních karet.

K doplňkovým službám k platebním kartám Mastercard patří členství v programu Priority Pass, který umožňuje vstup do více než 1300 VIP salonků na letištích po celém světě, cestovní či golfové pojištění nebo asistenční služby.



# Investice do umění může být zábavná

S Annou Pulkertovou z J&T Banky nejen o nákupech výtvarných děl.

Anna Pulkertová z J&T Banky je odbornice na oblast umění a investice v této oblasti. Ač připouští, že ve srovnání se zahraničím je náš vztah k umění přinejmenším vlažný, vnímá též, že nová generace je už mnohem perspektivnější.

## Mění se nějak vztah Čechů k umění?

Lze pozorovat vývoj. Mnohé východní země si vztah k umění stále hledají, což je důsledkem minulého režimu, kdy v podstatě bylo uznáváno jen jedno realistické umění. Vše, co vznikalo mimo tento rámec, bylo bráno jako buržoazní přežitek. To se v současnosti mění. Čím dál víc lidí je přístupných diskusi i nad využitím netradičních technik a postupů tvorby. Čím dál víc lidí dává šanci i umění současnému, které není vždy na první dobrou jednoduše srozumitelné. Především je to však záležitost velkých měst, kde mají obyvatelé mnoho příležitostí poznat to, co se v umění aktuálně děje.

**Jak? Znáš málokoho, kdo si dnes pověsí na stěnu obraz. Buď nechce narušit minimalistický ráz místnosti, nebo jej rozbije maximálně plakátem z IKEA...**

Mnoho mladých začíná mít k umění vztah. Přinejmenším v Praze se hodně lidí zná s mladými absolventy uměleckých škol a získává díky tomu k umění bližší vztah. Existuje zde rovněž několik punkových galerií, kolem nichž se soustřeďuje společnost hipsterů a dalších specifických komunit, které mají k umění daleko pozitivnější vztah než generace jejich rodičů či prarodičů. Nedávno jsme si dělali průzkum mezi komerčními galeristy a ptali se jich, zda mají pocit, že se vztah Čechů k umění vyvíjí a zvyšuje se počet sběratelů umění. Všichni z nich potvrdili, že ano. Že v posledních letech opravdu pozorují rostoucí zájem Čechů o umění i jeho nákup do sbírek či jako zajímavou alternativní investici.

## Je investice do umění velký risk?

Záleží na tom, do jakého typu umění se rozhodnete investovat. Vsaďte-li na léty prověřené mo-





## Anna Pulkertová

Vystudovala dějiny a teorii moderního a současného umění na Vysoké škole uměleckoprůmyslové, média na Fakultě sociálních věd, předtím umění a kulturu na Filozofické fakultě Univerzity Karlovy. Od roku 2012 působí v uměleckých institucích. V J&T Bance je zodpovědná za bankovní uměleckou sbírku a všechny aktivity banky spojené s uměním, jako je například organizace výstav, komentovaných prohlídek či koncertů, spolupráce s uměleckými školami na bankovních projektech či poradenství v oblasti umění.

derní klasiky, tak s největší pravděpodobností vedle nešlápnete. Pokud tedy nenarazíte na padělek. Na druhé straně křivka dalšího růstu je v tomto případě už mnohem nižší, než když trochu zriskujete a zaměříte se i na poválečné či současné umění, kde křivka růstu může, ale nemusí být mnohem vyšší.

### **Jak se pozná, co poroste?**

Lidem, které by zajímalo pořídít si spíše díla od mladších, současných a žijících autorů, může pomoci náš Art Index. I když nejde o všemocný nástroj. Vodítkem pro zorientování se na české současné umělecké scéně je dobrým. Ukazuje na jména, která jsou nejvíce vystavovaná u nás i v zahraničí. Neříká „toto jsou ti nejlepší“ nebo „tito umělci se nejlépe prodávají“, ale zohledňuje to, jak jsou tito umělci viditelní v uměleckém provozu.

### Neodrazuje případné sběratele „nesrozumitelnost“ současného umění?

Smyslem umění má být posouvání hranic lidského vnímání. Umění vytrhuje člověka z každodennosti, pracuje s jeho myšlenkami, učí ho vnímat svět trochu jinak. Ale ve chvíli, kdy je myšlenkový proces umělce složitě zašifrován, případně není objasněn vůbec a divák není ochoten věnovat jeho poznávání dostatek času a úsilí, může se stát pouhou nesrozumitelnou materiální podstatou.

### Může být dílo složené například z červených trenýrek se žlutou ponožkou uměním?

Může. I když se to na první pohled nemusí zdát. Pokud diváci věnují autorovým myšlenkám a souvislostem vzniku daného díla dostatečně času, mohou se o tom přesvědčit i sami. Jako příklad si můžeme uvést například dílo v současnosti často skloňovaného Krištofa Kintera. Ve své tvorbě z nedávné doby často pracuje se součástkami ze starých elektrických přístrojů, jako jsou počítače či televize. Staré kabely, dráty, elektrody stylizuje do jakýchsi umělých krajin, kde z vnitřků přístrojů vylézají drátěné květiny. Až když proniknete do hloubky jeho filozofie, uvědomíte si, že autor vychází z prostředků, které nás obklopují, determinují, a uvažuje, kam až může současná situace dospět.



## V České republice si mnoho lidí k umění a potažmo tak i k umělcům svůj vztah ještě tvoří. I když se zvyšuje zájem o umění a roste i počet sběratelů, stále není pro všechny umělce jednoduché se prosadit.

### Jak ještě vypadají nové formy umění? Je nějaký „poslední výkřik“?

Po revoluci jsme prožívali boom novomediálního umění – internet, počítače, možnost spojení na dálku, umělci s těmito možnostmi hned začali pracovat. Šlo vlastně tak trochu i o revoltu vůči tradičním médiím, do té doby dost demagogickým. Nová média začala poskytovat iluzi, že budou nástrojem demokratizace společnosti. Dnes už víme, že to tak být nemusí, že i internet lze využít pro různé fake news. A umělci to zpětně reflektují a přehodnocují. Významné je postinternetové umění. Dříve dominoval net art, dnes se zajímavosti z internetu dostávají paradoxně do materiální podoby. Mnoho umělců pracuje například se selfie fenoménem. Tváře vystavené na internetu světu si někteří umělci vypůjčí, vytisknou a vystaví v klasickém galerijním institucionálním prostředí. Návštěvník výstavy si pak v této přímé konfrontaci s něčím, co nás na sociálních sítích obklopuje ze všech stran, možná spíše položí otázky typu, jak tento fenomén ovlivňuje jeho aktéry i společnost jako takovou, kam se dnešní svět ubírá, co s tím může sám jednotlivec udělat...

### Jaké postavení mají podle vás umělci v české společnosti?

V České republice si mnoho lidí k umění a potažmo tak i k umělcům svůj vztah ještě tvoří. I když se zvyšuje zájem o umění a roste i počet sběratelů, stále není pro všechny jednoduché se prosadit. Umělecké školy nabírají víc studentů než v minulosti. Škola je místem, kde mladí lidé mohou najít, co je inspiruje, jaké technice se budou věnovat, mohou experimentovat. Tomu ale, jak se pak v současném světě jako umělec prosadit a uživit, se na škole nenaučí. Po škole je to tedy pro mnohé velkou výzvou, a ne vždy se to povede hned, ne vždy se to povede vůbec. Proto mnoho absolventů uměleckých škol nakonec dělá něco jiného. Nicméně mají výhodu – je jim vlastní neotřelý pohled na svět, mají velmi vyvinutou pozorovací schopnost a tvořivost, a v kreativních profesích tedy bývají vítáni. Často se však volnému umění a vlastní tvorbě už nevěnují. Na výsluní jich skončí skutečně jen pár. I zmíněný Krištof Kintera dělal kdysi grafiku, stavěl bary, měl třeba deset profesí najednou, než se mu podařilo prosadit v zahraničí.

### V zahraničí to je jiné?

Na západ on nás mají lidé k umění i umělcům blíže. Je pro ně běžné chodit do galerií. Nebojí se udělat si na umění vlastní názor, nebojí se umělců či kurátorů ptát, diskutovat s nimi. To je u nás jiné.

Lidé se svůj názor bojí projevit ze strachu z odhalení vlastní nevědomosti. Přitom takové otevřené diskuse mohou vnímání obou stran výrazně posunout. Umělci mají jiný pohled na svět, a dáme-li jim prostor a chytíme se možnosti dívat se chvíli jejich očima, může to být pro nás a naše vnímání světa velmi osvěžující.

### Existuje nějaký návod, pokud se chci o umění zajímat, něco si koupit, případně mám chuť do umění investovat?

Záleží na tom, jestli s uměním teprve začínáte, nebo jste už trochu zkušenější a nechybí vám o něm a jeho fungování přehled. Rovněž je trochu rozdíl, zda tíhnete k tomu, stát se sběratelem, či vás víc zajímá investiční potenciál děl, která si pořizujete. Na začátku si většina sběratelů vybírá díla podle toho, zda se jim líbí. Až později se začínou i víc nořit do fungování světa umění. Jak se jim tříbí se stále vzrůstající znalostí a expertizou „čich“ na kvalitní kousky, vybudují si postupně i svá vlastní měřítka, podle kterých díla nakupují, a začínou si tvořit svou vlastní promyšlenou sbírku. Občas za pomoci galeristů, uměleckých poradců či obchodníků s uměním. ■



Index, který připravuje J&T Banka ve spolupráci s portálem ART+, je pokusem o nezaujatý popis vývoje na současné výtvarné scéně. Jedná se o aktuální pořadí českých výtvarníků narozených po roce 1950, sestavené na základě jejich aktivní účasti ve výtvarném provozu.

Index vychází z předpokladu, že vlastní hodnotu umění nelze objektivně změřit, lze však posuzovat úspěšnost umělecké kariéry. Index zohledňuje účasti na výstavách a bienále, výtvarná ocenění, zastoupení galeriemi a další počiny (například knižní monografie či realizace ve veřejném prostoru).

Do výsledného bodového součtu jsou započítávány pouze akce uskutečněné v posledních deseti letech. Sledované období se tak průběžně posouvá, do letošního hodnocení byly započítány akce z let 2009 až 2018.

## Top 10

**Eva Koťátková** (36 let)  
socha/koncept – 3001

**Jiří Kovanda** (65 let)  
koncept – 2742

**Kateřina Šedá** (41 let)  
akce/koncept – 2359

**Zbyněk Baladrán** (45 let)  
koncept – 1926

**Krištof Kintera** (45 let)  
socha – 1613

**Dominik Lang** (38 let)  
socha/koncept – 1263

**Jakub Nepraš** (37 let)  
intermedia – 1110

**Jiří Thýn** (41 let)  
foto/koncept – 1074

**Jiří David** (62 let)  
malba/socha – 1057

**Josef Bolt** (47 let)  
malba – 1037



# Maltézská pomoc je tu i pro české rodiny

Podporují pěstounské rodiny a rodiny ohrožené sociálním vyloučením. „Nejčastěji řešíme problémy s bydlením, ztrátou zaměstnání či zadlužením, ale také narušené vztahy v rodině nebo problémy s výchovou dětí,“ říká Michal Umlauf z centra Maltézské pomoci.



## Jaké služby Maltézská pomoc rodinám poskytuje?

V rámci našich služeb pro rodiny s dětmi se věnujeme dvěma oblastem. Podporujeme a doprovázíme rodiny pěstounů, které přijaly dítě či děti do náhradní rodinné péče. V současné době se jedná o třicet pěstounských rodin. Druhou oblastí je sociálněaktivizační služba pro rodiny s dětmi, která podle zákon o sociálních službách spadá do oblasti preventivních služeb. Její podstatou je snaha o zajištění funkčnosti rodiny s ohledem na její nejkřehčí součást, kterou jsou pochopitelně děti. Cílovou skupinou služby jsou rodiny s nezaopatřenými dětmi ohrožené sociálním vyloučením, a to z důvodu nepříznivé sociální situace, zdravotního postižení nebo vážného onemocnění.

Samozřejmě spolupracujeme také s místními odděleními sociálněprávní ochrany dětí, které mohou rodinám v tíživých situacích naši pomoc doporučit, nikoho však nemůžeme a nechceme nutit, aby naši pomoc přijal.

## Jak tato pomoc probíhá v praxi?

Pokud se s námi rodina rozhodne spolupracovat, vytváříme společný plán, který má vést ke zlepšení situace. Každou rodinu doprovází jedna z našich sociálních pracovníček, která většinou dojíždí přímo do rodiny a snaží se aktivně nepříznivou situaci řešit.

## S jakými nejčastějšími problémy se na vás rodiny s dětmi obracují?

Někdy se tato služba označuje také jako „sanace“ rodiny, tedy „ozdravení“ těch oblastí života, na nichž dobře fungující rodina stojí. Časté je řešení vztahových problémů, zajištění bydlení, pomoc při výchově a vzdělávání, pomoc při řešení finanční situace nebo zadlužení, pomoc s hledáním nebo udržením práce, podpora samostatnosti rodiny nebo třeba předcházení či řešení krizových situací. Tuto náročnou situaci může způsobovat špatná ekonomická situace rodiny – to bývá v případě rodin na dávkách, matek samoživitelů nebo dlouhodobě nezaměstnaných. Příčinou mohou být i nevhodné bytové podmínky, nedostatečné rodičovské kompetence, výchovné problémy dětí, zdravotní postižení či dlouhodobé vážné onemocnění některého z členů rodiny.

## Jak se vám daří bojovat se sociálním vyloučením rodin?

Zmiňovaná problematika je velmi obtížná a přiznávám, že tento „boj“ je velmi těžký. Potýkáme se značným nedostatkem bytů pro rodiny s dětmi, nechutí nájemců byt rodině nebo matce s dětmi vůbec pronajmout, častými předsudky spojenými s tím, že sociální problémy jsou nutně spojeny s leností nebo nechutí osob pracovat. Přibýly také problémy s omezením výplaty dávek na podporu bydlení pro určité lokality. Řada našich klientských rodin



**Michal Umlauf**

Michal Umlauf je vedoucím center Maltézské pomoci v Olomouckém a Zlínském kraji. Vystudoval teologii na CMTF UP Olomouc a Lateránské univerzitě v Římě, v rámci studia se zaměřil na oblast praktické teologie. S Maltézskou pomocí se seznámil jako dobrovolník při povodních v roce 2002. Následně začal v Olomouci a dalších centrech Maltézské pomoci rozvíjet dobrovolnické aktivity a sociální služby pro seniory, osoby se zdravotním postižením a rodiny s dětmi ohroženými sociálním vyloučením. Je členem řádu maltézských rytířů.



„Řád maltéžských rytířů je vlastně stát. Jako takový má své vyslance v celkem 84 zemích světa a tento půdorys kopíruje i Maltéžská pomoc. Máme i mezinárodní střešní organizaci, která pomáhá při přírodních katastrofách i humanitárních krizích po celém světě. Česká Maltéžská pomoc má svá centra na dvanácti místech v České republice, největší v Praze, Brně, Olomouci a Mělníku.“

**Jiří Juda**  
ředitel Maltéžské pomoci

se kvůli vysokým nájům musí stěhovat do vzdálenějších lokalit, kde jsou však zase problémy s nalezením vhodného zaměstnání. Je to těžká a dlouhodobá práce. O to větší radost máme z každého úspěchu.

#### **Děti ze sociálně slabých rodin často mívají potíže s domácí přípravou do školy. Pomáháte jim s ní?**

Oblast školní přípravy je také součástí naší pomoci. V této oblasti se například velmi specificky uplatní dobrovolníci, kteří v rodinách často nabízejí kromě volnočasových aktivit právě doučování. Výsledky dětí s podporou dobrovolníků se pak zřetelně zlepšují.

#### **Jak se vám daří zamezit případnému umístění dětí z rodin do dětských domovů?**

Jde o velmi intenzivní práci, která se ne vždy povede. Troufám si ale říct, že díky naší pomoci mohly desítky dětí zůstat ve své rodině nebo se do své biologické rodiny z dětského domova opět vrátit. To jsou pro mě velké úspěchy. Je to mimořádná zásluha a často naprosto skrytá práce našich sociálních pracovníků.



Posláním Maltéžské pomoci v oblasti sociálněprávní ochrany dětí je také podpora fungování pěstounských rodin.

#### **Děti často přebírají životní styl svých rodičů. Daří se vám nějak měnit tyto stereotypy?**

Změnit stereotypy životního stylu je velmi obtížné a velké změny nejsou zadarmo. Vede k nim dlouhodobá práce. V případě našich služeb jde o malé krůčky, které mají ale svůj

význam ve vztahu k dětem. Těm se snažíme předat nové podněty a inspiraci k budoucí změně. I tady se někdy dějí zázraky.

#### **Řešíte problémy za rodiče, nebo požadujete, aby si je řešili sami?**

S každou rodinou máme smlouvu,

kde je jasně vymezená role obou stran. Už pro samotné uzavření takové smlouvy je důležitý zájem rodiny na zlepšení své situace. Naše snaha je vedena důležitou zásadou subsidiarity. Pomáháme tak, aby rodina ideálně mohla svůj problém nebo obtížnou situaci zvládnout sama. Pokud

Součástí podpory Maltézké pomoci jsou také sociálně-akviziční služby pro rodiny s dětmi, jejichž cílem je obnovení zdravého fungování rodiny.



to není možné, tak v menší či větší míře zasahujeme a pomáháme my. Smyslem služby ale není řešit problémy za rodiče.

#### Kolika rodinám za rok můžete pomoci?

Pomoc některým rodinám je spíše krátkodobého charakteru většinou v řádu měsíců, v některých případech je však služba poskytována i několik let. V loňském roce jsme i díky podpoře Nadace J&T mohli pomáhat 95 rodinám s celkem 233 dětmi.

1594 hodin při doučování, volnočasových aktivitách či jiné podpoře dětí.

#### Jaká je podle vás situace s dostupností služeb sociální prevence v Česku?

Podle mě se za posledních deset let situace pro rodiny s dětmi velmi zlepšila. Zvláště je to patrné ve větších městech, kde tyto služby dnes již poskytuje i několik organizací. Problematická a obtížnější je jejich dostupnost na vesnicích nebo v okrajových či příhraničních regionech.



## Dobrovolníci v rodinách často působí neformálně, motivují je ke změně a obohacují život dětí.

#### Do služby mohou být zapojeni i dobrovolníci. Jak tento program probíhá?

Dobrovolníci v rodinách často působí neformálně, motivují je ke změně a obohacují život dětí. Nežádá vzniká mezi dobrovolníkem a dítětem silný přátelský vztah. Zapojení dobrovolníků v našich službách si velmi vážíme, je pro Maltézkou pomoc typické a hodně se podílí na jejím dobrém jménu. Kdybych to měl vyjádřit čísly, tak loni nám pomáhalo 53 dobrovolníků, kteří odpracovali

#### Kdybyste chytil zlatou rybku, co byste si pro sociálněaktivizační službu přál?

Určitě by to byl dostatečný počet bytů pro naše rodiny s dětmi, dětem bych přál dobré rodičovské vzory. Samotné službě pak snížení administrativní zátěže, která na nás stále více dopadá. V neposlední řadě bych si přál mít vždy dostatek zkušených a správně motivovaných sociálních pracovníků, což bylo a je tou nejvyšší devizou naší organizace. ■



## Maltézká pomoc

Maltézkou pomoc založil řád maltézkých rytířů, konkrétně České velkopřevorství. Každý člen řádu má povinnost pomáhat potřebným. Nad rámec této individuální povinnosti zřizuje řád svoje pomocné organizace ve všech zemích, kde působí.

„Maltézká pomoc je tu pro všechny, kteří potřebují pomoc, ale i pro ty, kteří chtějí pomáhat. Proto není církevní organizací. Mezi našimi zaměstnanci a dobrovolníky najdete věřící i nevěřící, přesto bych řekl, že v našich řadách je více věřících než u jiných organizací. Příslušnost k mnohasetleté tradici rytířské pomoci je něco, co našim spolupracovníkům dodává na soudržnosti a přispívá k hrdosti na svou práci,“ říká Jiří Juda, ředitel Maltézké pomoci.

Plány společnosti do budoucna jsou jednoduché. „Pomáhat. S úctou a laskavostí pomáhat lidem, aby žili důstojný život a byli obklopeni milými lidmi s přátelským a vstřícným přístupem, zodpovědnými a spolehlivými pomocníky. Být starý znamená v České republice pořád tak trochu stigma, izolaci, odsun do ústavu. Chtěl bych, aby to Maltézká pomoc pomohla změnit,“ uvádí Jiří Juda.



NADACE J&T

Téma domov a rodina je pro Nadaci J&T stěžejním tématem. Od samého počátku působení pomáhá ohroženým rodinám s dětmi, tedy původním rodinám s dětmi, v tíživých sociálních situacích a náhradním rodinám. Je důležité, aby každé dítě mohlo vyrůstat v rodině. Proto nadace usiluje o rozvoj a zkvalitnění systému péče o ohrožené děti a podporuje nejenom jednotlivé rodiny, ale i organizace, které těmto ohroženým dětem a jejich rodinám poskytují dostupnou a specializovanou pomoc. Jednou z nich je i Maltézká pomoc, o. p. s.

Sedm umělců a pět uměleckých projektů, to vše poháněné solární energií. Taková je jubilejní 30. výstava finále, která je završením aktuálního ročníku prestižního ocenění pro umělce do 35 let. Vítěz bude vyhlášen 6. prosince.



# Ekologické finále Ceny Jindřicha Chalupeckého

Problematika udržitelného rozvoje, ekologie, spolupráce místo konkurence rezonují celým světem. Umělci na tyto problémy upozorňují již dlouhé dekády, a není se tedy čemu divit, že letošní finálová výstava Ceny Jindřicha Chalupeckého chce také přispět k této problematice.

„Lidé často přenášejí zodpovědnost na politickou reprezentaci. Ale my jsme si řekli, že můžeme jít příkladem a tuto problematiku pojmut jinak. Pokusili jsme se spočítat, jakou energii pořádání takové výstavy spotřebuje a zda bychom ji dokázali sehnat nějak šetrně,“ řekl při zahájení výstavy

Jan Press, šéf Moravské galerie, kde se letošní finálová výstava koná.

„Jsem nesmírně šťastná, že nás v těchto snahách podpořili také zúčastnění finalisté ceny. A nejde jen o problematiku klimatu, ale také o téma potlačení soutěže, navázání dialogu, spolupráce,“ doplnila jej ředitelka Společnosti Jindřicha Chalupeckého Karina Kottová.

## SEDM MÍSTO PĚTI

Finálová expozice se nachází v přízemí Pražákova paláce Moravské galerie v Brně. V pěti sálech návštěvníci

najdou pětici projektů, různých poselstvím i formou. Finalistů však je ve skutečnosti sedm: Andreas Gajdošík, Baptiste Charneux, Marie Lukáčová, Pavla Malinová a umělecká skupina Comunite Fresca, kterou tvoří Dana Balázová, Markéta Filipová a Marie Štindlová.

A s čím do soutěže jdou? Každý projekt je unikátní a hledat společné téma je těžké. Nejstarší kandidátkou je Pavla Malinová, která se také věnuje „nejtradičnější“ technice: velkoformátové malbě. „Pro finálovou instalaci si zvolila téma vody. Ačkoli by se to nabízelo, voda tu nemá být metaforou

ekologických otázek, Malinová vodu používá spíše symbolicky, emotivně, jako psychologicky očištný prvek, který nám pomáhá procházet mezi různými stavy partnerskými i společenskými,“ popsala jeden z příspěvků kurátorka finálové výstavy Barbora Ciprová. Malbou, tedy přesněji freskou, se zabývá soubor Comunite Fresca. „Těžiště jejich finálového projektu se nenachází v galerii, ale v pěti neziskových organizacích, v jejichž prostorách kolektiv vytvořil fresky. Snahou bylo podpořit tyto instituce, aby pokračovaly ve své činnosti,“ uvedla Ciprová.



Pohled do výstavy Tai Shaniové: Tragodiá, která je zahraničním hostem letošní výstavy finalistů Ceny Jindřicha Chalupického 2019.

## Letošní finalisté Ceny Jindřicha Chalupického



### Comunita Fresca

Skupina tří absolventek brněnské Fakulty výtvarných umění VUT. Jejimi členkami jsou Dana Balážová (\*1989, Nový Jičín), Markéta Filipová (\*1990, Praha) a Marie Štindlová (\*1990, Praha). Skupina ožívuje techniku fresky, která byla známá již ve starověku, a formálně i obsahově ji posouvá do sféry současného umění. Do finále CJCh skupina vstoupila komplexním projektem, v němž fresky, tedy cosi trvalého, mají pomáhat neziskovým organizacím pokračovat v jejich činnosti.

### Baptiste Charneux

Francouzský umělec žijící a pracující v Praze Baptiste Charneux (\*1991, Charleville-Mézières) je absolventem Národní akademie výtvarných umění v Caen. Je členem nezávislého uměleckého spolku Bubahof, který sídlí v pražských Strašnicích. Autor pracuje především s keramikou a inspiruje se v architektuře, biologii, technice, ale také ve všedních předmětech nebo objektech populární kultury. Ve finále CJCh se snaží posunout možnosti keramiky do extrémních poloh.



### Andreas Gajdošík

Absolvent Ateliéru intermédií na brněnské Fakultě výtvarných umění VUT Andreas Gajdošík (\*1992, Brno) se zaměřuje na prezentaci své tvorby ve veřejném prostoru. Ať už fyzickým, nebo virtuálním. Jeho práce spočívá v intervencích do mediální sféry a sociálních sítí, tvorbě mystifikačních softwarů nebo webových stránek. Přesně to také zopakoval pro svůj finálový projekt CJCh. Vytvářel fiktivní stránky připomínající zpravodajské servery vlastněné vydavatelstvím MAFRA, akorát poukazuje na její problematiku vlastnictví.

### Marie Lukáčová

Absolventka UMPRUM Marie Lukáčová (\*1991, Opava) studovala také na brněnské Fakultě výtvarných umění VUT a Kunstakademie Mainz v Německu. Je jednou ze tří zakladatelek feministické skupiny Čtvrtá vlna, která v roce 2017 iniciovala veřejnou debatu na téma sexismu na univerzitách. Pracuje především v médiu videa a videoinstalace, přičemž její filmy přetvářejí znaky vypůjčené z oblasti politiky, mytologie, geologie nebo vědy. Pro finále CJCh připravila 15minutový snímek, v němž kromě jiného využila také formát videoklipů či počítačové 3D animace.



### Pavla Malinová

Pavla Malinová (\*1985, Vsetín) je absolventkou Fakulty umění Ostravské univerzity v ateliéru malby. Je figurální malířkou, přičemž robustní postavy v jejích obrazech rozehrávají mnohoznačné hry. Malinová pracuje se současnou i archetypální symbolikou, mužským a ženským principem, osobním romantismem v postfaktické době. Pro finálovou instalaci si zvolila téma vody a vedle malby experimentovala i s médiem sochy. Ačkoli by se to nabízelo, voda tu nemá být metaforou ekologických otázek, ale spíše mnohoznačným symbolem.

## OD UMĚNÍ K SATIŘE

Zbývá trojice vsadila na méně tradiční umělecké směry. Baptiste Charneux je prvním zahraničním účastníkem soutěže. Pochází z Francie, ale v Česku působí již delší dobu. Ve své tvorbě se zabývá keramikou, což se podle Ciprové projevilo i na soutěžním příspěvku. Ten je výsledkem Baptistova setkání s výrobnou keramických dlaždic, přičemž se umělec pokusil vyzkoušet maximální možnosti tohoto materiálu.

Marie Lukáčová se pohybuje především ve videoartu a tematicky se

věnuje angažovanosti, feminismu, ale zároveň to podle spolukurátorky výstavy Kariny Kottové propojuje velmi imaginativními, až surrealistickými prvky. „Finálová instalace je velice komplexní a vedle 15minutového videa je její součástí také podlaha a závěsy. Pro zjednodušení lze říci, že Lukáčová se na současný digitalizovaný svět na hraně ekologické katastrofy dívá z perspektivy brouků. Nejen těch klasických, ale i digitálních, tedy chyb systémů, kterým se říká bugs,“ prozradila Kottová.

Asi nejméně tradiční formu využívá pro své vyjádření Andreas Gajdošík. „V jeho příspěvku se od metaforických přístupů k umění dostáváme k politické satíře. Andreas si vypůjčil obsah serverů iDnes.cz a lidovky.cz a vytvořil jim alternativní webové stránky, na kterých kritizuje osobnost

českého premiéra a nepřímého vlastníka těchto zpravodajských serverů Andreje Babiše,“ řekla Karina Kottová.

Výstava bude v Pražákově paláci otevřena do 19. ledna příštího roku. Jméno jubilejní 30. laureátky či laureáta bude oznámeno již 6. prosince.

#### HOSTUJÍCÍ UMĚLKYNĚ

Také v letošním roce pokračují organizátoři Ceny Jindřicha Chalupického v tradici představení zahraničního hosta, který připravuje samostatný projekt paralelně s výstavou finalistek a finalistů. Po výstavách Laure Prouvostové (2016), Clemense von Wedemeyera (2017) a Alexandry Piriciové (2018) se letos v Brně představuje britská umělkyně nominovaná v letošním roce na prestižní Turner Pri-

ze Tai Shaniová. V Moravské galerii uvedla premiéru svého nového výpravného multimediálního projektu Tragodiá, který na pozadí autobiografických prvků rozvíjí fikční příběh o rodinných vazbách a skutečných i jen hrozících traumatech.

měrou s motivy, jako jsou smrt, násilí či sebevražda, ale stejně tak s tématem explicitní sexuality a milostných vztahů. Umělkyně sama se zajímá o psychoanalýzu, a tak snad můžeme vyjádřit dialektiku jejích děl jako prolínání produktivního pudu života,



## Jubilejní výstava 30. ročníku prestižní ceny pro mladé umělce do 35 let potrvá v Pražákově paláci v Brně až do 19. ledna 2020.

„Tvorba Tai Shaniové je především plná protikladů či paradoxů: na tematické rovině se u ní setkáme stejnou

Érotu, a destruktivního pudu smrti, Thanatu,“ říká k výstavě kurátorka Tereza Jindrová. ■

## Pokud chceme vyhrát budoucnost, povede se nám to jedině společně,

říká ředitelka Společnosti Jindřicha Chalupického Karina Kottová



### Jaký je hlavní rozdíl mezi letošním a minulým ročníkem?

Každý ročník se v různých ohledech posouvá, a přestože porota nevybírám umělce tak, aby spolu jejich tvorba a díla souvisela, zpravidla se nakonec utvoří nějaké převládající téma nebo otázka, které jsou společné. V tom letošním ročníku to je například protiklad hodně estetických děl a tradičních technik, které výzvy současného světa adresují spíše symbolicky, a naopak prací, které jsou v tomto ohledu přímo politicky a společensky angažované. A nad tím vším je společný jmenovatel pohonu výstavy na alternativní zdroje energie, což samozřejmě otevírá téma udržitelnosti uměleckého a institucionálního provozu a nutných změn do budoucna.

### Od koho vzešel ekologický ráz expozice?

Každý z vystavujících umělců se touto problematikou osobně nebo i profesně nějak zabývá. Ale ten nápad konkrétně vzešel z požadavku Marie Lukáčové, která plánovala udělat video orámované tematikou klimatické krize. Proto se také začala zamýšlet, zda by nešlo její expozici napájet nějak alternativně. Pro nás jako instituci to bylo zcela v souladu s tím, co se sami snažíme, a tak jsme nabídli všem vystavujícím,

abychom se pokusili o napájení výstavy vlastní fotovoltaickou elektrárnou.

### Jak reagovali ostatní?

Umělkyně a umělci se s námi shodli a vyšli nám vstříc, ačkoli i pro ně to znamenalo nejrůznější kompromisy. Všechny dopady tohoto rozhodnutí se staly předmětem rozsáhlých diskusí, které byly téměř rovnocenné s těmi nad obsahem konkrétních děl. Museli jsme radikálně přehodnotit téměř každou fázi přípravy a realizace výstavy. Revidovali jsme, kde tiskneme katalog a další tiskoviny, jestli můžeme recyklovat propagační plochy, jaké materiály použijeme na výrobu uměleckých děl a výstavní architekturu a co s nimi bude po skončení výstavy, kdo kam jakým prostředkem pojedje a kam se bude třeba jen volat... Už předtím se Společnost Jindřicha Chalupického snažila chovat co možná nejšetrněji, v posledních letech jsme přijali různá nová opatření. Ale tato výstava nás dovedla ještě mnohem dál, samozřejmě také k mnoha problematickým bodům a otázkám. A to jsme teprve na jejím začátku. Máme nějaké výpočty a předpoklady, ale teprve samotný provoz ukáže, jak to celé skutečně funguje a kolik energie to metaforicky i doslova stojí.

### A co to přineslo vám?

Pro mě bylo skvělé i to, že se nám podařilo mírně potlačit soutěžní charakter Ceny Jindřicha Chalupického. Nad tím letošním ročníkem je tak určitý svorník, že pokud chceme „vyhrát“ nějakou budoucnost, povede se nám to jedině společně.

### Oproti minulému ročníku jsou jednotlivá díla v dobrém slova smyslu klidnější, méně agresivní...

Pro mě je ta letošní výstava především citlivá. Komunikuje velmi silná témata, ale činí tak neinvazivním způsobem. To přirozeně souvisí také s osobnostmi vystavujících umělkyň a umělců. Pokud si můžu dovolit trochu zobecnění, významovali se spíše klidnou, soustředěnou prací na svém výzkumu, výrazu, formě výsledného díla. A na výsledku to je vidět. Nejde o žádné rychlé gesto ani o opulentnost. Z výstavy není cítit přebujelá touha individuálně se prosadit, spíš snad zájem přispět do širší diskuse svým pohledem na věc. To výstavě dává atmosféru otevřenosti, sdílení a určité jemnosti, přestože se vyjadřuje k často dost palčivým tématům. ■

# S Magnusem za golfem

Golfová sezona ještě nekončí, a tak využijte své body Magnus a vyrazte během podzimních dnů do Golfového Resortu Kaskáda. V rámci balíčku můžete vyzkoušet lekci od trenéra nebo masáž zdarma.

Hotel Kaskáda je součástí rekreačně-sportovního areálu a svým hostům nabízí dokonalou pohodu a klid. Komfortní ubytování, které uspokojí i nejnáročnější klienty, je připraveno v bezbariérových bungalovech s architektonicky čistým vzhledem, zelenými střechami a zelení v okolí. V hlavní budově hotelu naleznete recepci, restauraci s terasou a krásným výhledem na hřiště, salonek Cadentes, klubový salonek a wellness centrum.

Přímo v resortu se nachází sedmadvacetijamkové mistrovské hřiště podle návrhu britského architekta Jonathana Gaunta, o které se s láskou stará head greenkeeper Jiří Kapeš, šestijamková akademie, 300 metrů dlouhý driving range, tři putting greeny a dva cvičné chipping greeny.

Pro hru si vyberte Kamennou, Dřevěnou nebo Železnou devítku, případně jejich kombinace. Podle mnoha hráčů, kteří již měli šanci si na Kaskádě zahrát, je z pohledu obtížnosti herně nejsnazší Železná devítka. Kamenná devítka, na které překonáte převýšení 36 metrů, otestuje vaši kondici. Postupnou hrou na Dřevěné devítce se dostanete až k lesu, kde si můžete vychutnat klid, pohodu a jedinečný výhled na okolní přírodu. Cesta k tomuto výhledu nebude tak úplně jednoduchá, překonat totiž musíte hodně členitý a ostře chráněný green. Pojmenování Kaskáda je prostě výstižné. ■

## Vybíráme z nabídky klubu Magnus

### Seznámení s golfem

Pobytový balíček zahrnuje nocleh v hotelu Kaskáda se snídaní v pokoji typu Deluxe, neomezený vstup do wellness, vstup zdarma na cvičné plochy a driving range, 50 minut lekce golfu, zapůjčení půlsetu golfových holí a pěti košů míčů na driving range.

Balíček Seznámení s golfem na 1 noc pro dvě osoby v termínu do 31. 10. v původní hodnotě 4 290 Kč můžete vyměnit za **14 760 bodů** (sleva 14 %).

### Romantický pobyt pro dva

Balíček na 1 noc zahrnuje nocleh v hotelu Kaskáda v pokoji typu Deluxe, snídaní, neomezený vstup do wellness, 45 minut klasické masáže pro každého, 50 minut privátní whirlpool s lahví sektu a večeři v restauraci v hodnotě 500 Kč.

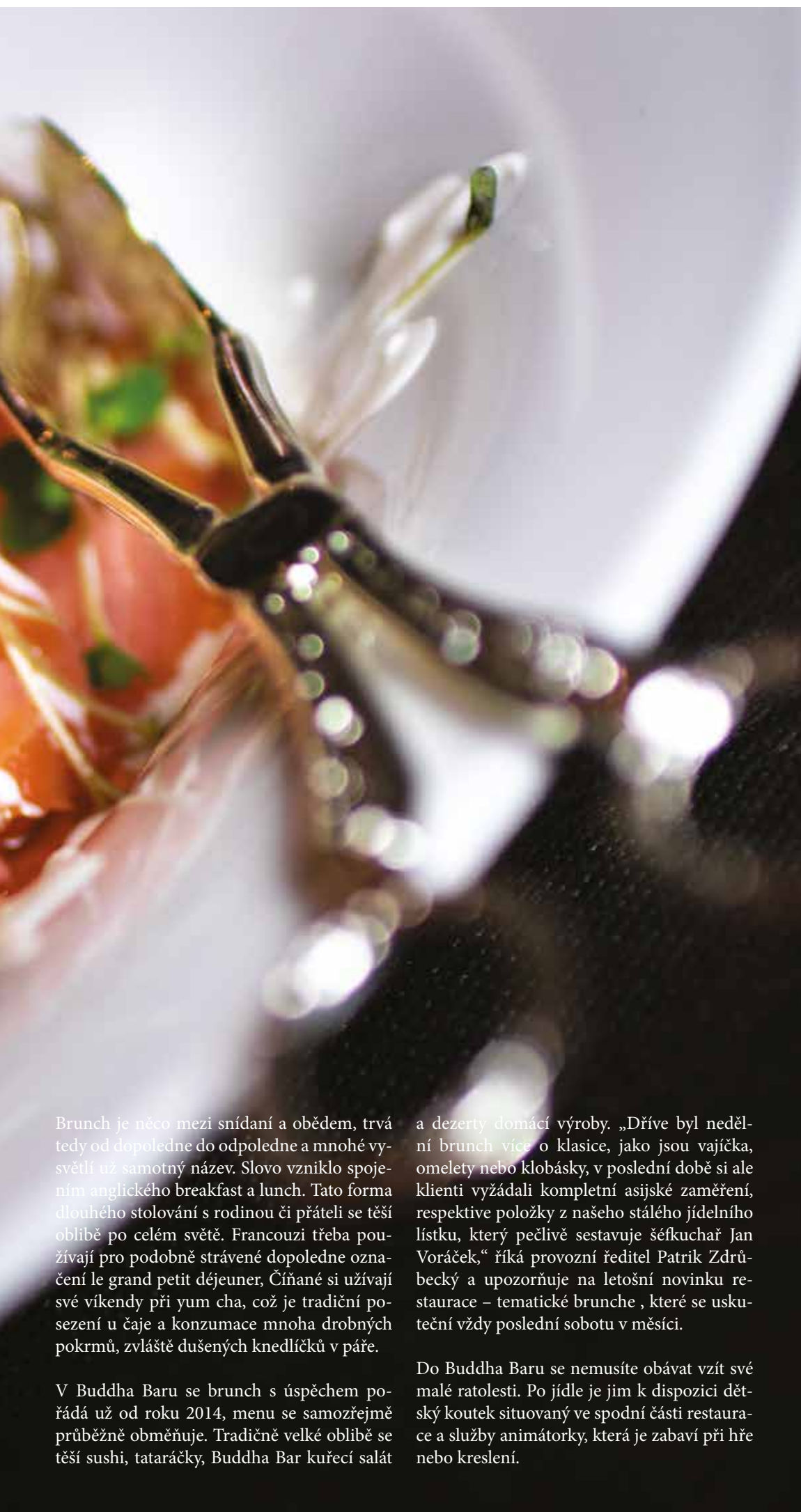
Romantický pobyt v termínu od 1. 11. 2019 do 31. 3. 2020 v původní hodnotě 4 362 Kč získáte se slevou 13,1%, a to za **15 160 bodů**.



# Vychutnejte si nedělní brunch

Brunch představuje spojení dobrého jídla, společenské události a příjemného nedělního odpočinku. V Buddha Baru je pro vás připraven každou neděli a nově také každou poslední sobotu v měsíci, vždy od 12 do 16 hodin. Děti vezměte s sebou, věnovat se jim bude zkušená animátorka.





Brunch je něco mezi snídaní a obědem, trvá tedy od dopoledne do odpoledne a mnohé vysvětlí už samotný název. Slovo vzniklo spojením anglického breakfast a lunch. Tato forma dlouhého stolování s rodinou či přáteli se těší oblibě po celém světě. Francouzi třeba používají pro podobně strávené dopoledne označení le grand petit déjeuner, Číňané si užívají své víkendy při yum cha, což je tradiční posezení u čaje a konzumace mnoha drobných pokrmů, zvláště dušených knedlíčků v páře.

V Buddha Baru se brunch s úspěchem pořádá už od roku 2014, menu se samozřejmě průběžně obměňuje. Tradičně velké oblibě se těší sushi, tataráčky, Buddha Bar kuřecí salát

a dezerty domácí výroby. „Dříve byl nedělní brunch více o klasice, jako jsou vajíčka, omelety nebo klobásky, v poslední době si ale klienti vyžádali kompletní asijské zaměření, respektive položky z našeho stálého jídelního lístku, který pečlivě sestavuje šéfkuchař Jan Voráček,“ říká provozní ředitel Patrik Zdrůbecký a upozorňuje na letošní novinku restaurace – tematické brunche, které se uskuteční vždy poslední sobotu v měsíci.

Do Buddha Baru se nemusíte obávat vzít své malé ratolesti. Po jídle je jim k dispozici dětský koutek situovaný ve spodní části restaurace a služby animátorky, která je zabaví při hře nebo kreslení.



## Do Buddha Baru s body Magnus

Voucher na nedělní brunch pro 1 dospělou osobu v pražském Buddha Baru v hodnotě 1 090 Kč získáte se slevou 15%, a to **za 3 706 bodů**. Vstup pro děti ve věku od 6 do 12 let v hodnotě 645 Kč vyměníte za **2 193 bodů** (sleva rovněž 15%). Děti do 5 let mají vstup zdarma.

# Pokoří Kokoschka Kupku? Říjnové aukce mohou přinést rekordy

Podzimní aukční sezona je v plném proudu. A říjnové aukce mohou přinést několik zajímavých položek. Akce společnosti Adolf Loos Apartment and Gallery pak dokonce může přinést nový rekord českých aukčních síní. V nabídce budou také díla současných umělců zastoupených v J&T Banka Art Indexu.



**Oskar Kokoschka**  
Praha – Pohled  
z křížovnického  
kláštera

foto:  
Vít Šimánek

Prodej mistrovského obrazu Oskara Kokoschky s názvem Praha – Pohled z křížovnického kláštera se bezpochyby stane událostí podzimu. Společnost Adolf Loos Apartment and Gallery jej nabídne k prodeji na své aukci 20. října a vyvolávací cena byla stanovena na 68 milionů korun. To včetně aukční přírážky znamená minimální částku 78,2 milionu korun. Pokud se obraz skutečně prodá, byť „jen“ za vyvolávací cenu, jednalo by se o rekordní zápis tuzemské aukční historie. Dosaďadní rekord drží plátno Františka Kupky Plochy příčné II, které se letos prodalo za 78 milionů korun (včetně aukční přírážky).

„Olej Praha – Pohled z křížovnického kláštera byl mnohokrát publikován a vystavován. Kokoschkovy obrazy malované z různých míst v Praze, např. ze Strahovského kláštera, ze zahrady Kramářovy

vily, z obou břehů Vltavy a dalších míst jsou dnes součástí významných sbírek v Čechách i v zahraničí. Kokoschkův olej patří spolu s obrazy Praha – Karlův most (1934, sbírka Národní galerie v Praze) a Praha – Hradčany a Petřín (1936, sbírka The Phillips Collection, Washington D. C.) k jeho třem nejdůležitějším pražským vedutám,“ popisuje význam díla aukční katalog.

Aukční síň nabídne také několik zajímavých děl současných umělců. K těm nejatraktivnějším bude bezesporu patřit dnes již ikonické dílo Krištofa Kintery s názvem Mluvič/Talkman z roku 1999. Jedná se o mluvící sochu s autorovým vlastním komentářem, o jedno z nejvýraznějších děl současného českého umělce, který slaví mnohé úspěchy v tuzemsku i v zahraničí. Minimální podání v případě Mluviče je 980 tisíc. Vzhledem k tomu,

že se loni jeden z Mluvičů prodal za více než 1,5 milionu a že zájem o Kinterovo dílo jde raketově nahoru, je pravděpodobné, že se o skulpturu strhne velká bitva.

## MALÍ „KUPKOVÉ“

Již o den dříve, tedy v sobotu 19. října, se v Topičově salonu uskuteční aukce mistrovských děl společnosti 1. Art Consulting. V nabídce se najde hned několik menších, ale zajímavých prací nejslavnějších modernistů. Zájem jistě bude o menší díla Františka Kupky, která začínají na 120 tisících korun. Za statisícové částky se tu budou vyvolávat také plátna Václava Špály, a dokonce od pouhých 40 tisíc bude v nabídce kresba tuší Emila Filly.

K hlavním lákadlům bohatého seznamu bude patřit Revoluce ve Španělsku Josefa Šímy. Olej na plátně začíná na 10 milionech korun. Budoucí majitel získá „originální, exkluzivní, motivicky nesmírně vzácné, symbolicky mnohomluvné dílo Josefa Šímy, autora patřícího k největším osobnostem, jež ustálily podobu českého moderního umění dvacátého století,“ ujišťuje katalog aukce.

Velká očekává budou spojena také s dalším Medkem, který, jak ukázala jarní aukce, může všechny překvapit. Obraz Festival kruhu bude vyvoláván za částku 5,5 milionu (bez aukční přírážky). Jen pro připomenutí, vyvolávací cena Medkova rekordního obrazu Akce I (Vajíčko) byla 8,5 milionu. Konečná cena ale vystoupala k 46 milionům (bez aukční přírážky)! Uvidíme, jak se bude dařit Festivalu kruhu.

Ze současných autorů budou v nabídce zástupci tvorby Jiriho George Dokoupila, Jana Mertvy či Vladimíra Kokolii.

Akce nabídne celou řadu děl zahraničních umělců. Zajímavostí bude položka 29. Jedná se o drobnou kresbu kuličkovým perem na novinový papír nazvanou Stojící žena s vyvolávací cenou čtvrt milionu korun. Na první pohled možná absurdní částka, ve skutečnosti jde však o zcela pochopitelnou cenu. Autorem totiž je Alberto Giacometti, legendární sochař a jeden z nejvýraznějších umělců minulého století, který má navíc momentálně výstavu ve Veletržním paláci. ■



## ◀ Daniel Pitín: Papírová věž

Galerie Rudolfinum, Praha, do 29. prosince

Daniel Pitín (1977) patří ve své generaci k vůdčím osobnostem. Výstava Papírová věž na více než třicítce obrazů zahrnuje průřez jeho malířskou tvorbou s důrazem na novější práce. „Papírová věž ukazuje můj vztah ke světu médií a ke světu informací, ve kterém se neustále pohybujeme. Je to jakoby prostor z papíru, který se tváří být realitou, ale zároveň může být jenom iluzí reality,“ objasňuje umělec název výstavy.



## Josef Bolf: Tušení stínu

Egon Schiele Art Centrum,  
Veletržní palác, Praha, do 5. ledna 2020

Národní galerie ve Veletržním paláci připomíná 30. výročí sametové revoluce minicyklem Tři umělci – tři generace. Jedním z vystavených autorů je Josef Bolf, který expozicí Tušení stínu představuje své práce z poslední doby. V nich se vrací k technice škrábaných obrazů, kterou víceméně opustil před téměř deseti lety. Zároveň autor rozvíjí témata, která se u něj objevovala již dříve, dochází ale k jejich prolínání do ostatních možných světů. Jde o svého druhu děsivé příběhy, Bolf však neukazuje jejich nejvypjatější okamžik, ale situaci těsně před děsivým výjevem nebo těsně po něm, kdy již emoce opadají a nastává zklidnění.



## ◀ Maria Lassnigová: Ways of Being

Albertina, Vídeň, do 1. prosince

Významná rakouská umělkyně Maria Lassnigová by se letos dožila 100 let (zemřela v požehnaném věku 94 let). Vídeňská výstavní síň Albertina se rozhodla připomenout jednu z nejuznávanějších umělkyní 20. století retrospektivou jejích klíčových děl. Lassnigová se ve své tvorbě věnovala celé řadě témat rezonujícím tehdejší dobou (válka, sci-fi, vztah lidí ke zvířatům), ale již ve čtyřicátých letech začala zachycovat vlastní tělo, jeho řeč, gender, čímž značně s předstihem předznamenala, kterým směrem se bude umění ubírat.



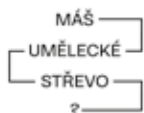
## ▶ Raději sbírat motýly?

Pražákův palác, Brno, do 19. ledna 2020

Richard Adam sbírá moderní české umění již řadu desetiletí. Svou vášeň pro umění shrnul v báječné publikaci Raději sbírat motýly? Tu vydala Moravská galerie, která v Atriu Moravské galerie v Brně představí soubor portrétů, které umělci vytvořili jako poctu sběrateli a příznivci současného umění a které jsou spolu s vydanou knihou oceněním nejenom Richarda Adama, ale i všech nadšenců, bez nichž by současná výtvarná scéna byla jen těžko představitelná.



J&T Banka, a. s. je partnerem:



TĚŠÍM SE.

NA MALIČKOSTI,  
AŽ STOJÍ COKOLIV.

POŘÁD JE NA CO SE TĚŠIT.

**J&T BANKA** | JT BANK.CZ  
RŮST. SPOLEČNĚ.