

Noviny

08/2016
J&T BANKA NOVINY

Datum vydání 4. 8. 2016

www.jtbank.cz

Užijte si léto naplno / str. 6

Kam na výlet, kam za koupáním, kde relaxovat, jíst nebo objevovat, co ještě neznáte? Klub Magnus nabízí mnoho zážitků.

Čas snížit pozice / str. 8

Jak vidí Michal Semotan situaci na trhu měsíc po brexitu. Jak se trhy chovají? Co je a co přijde?

Umění se nemá zavděčit všem / str. 9

Exkluzivní rozhovor s výtvarníkem Evženem Šimerou, velkou osobností českého umění.

Češi si vybírají, komu budou pomáhat

Nadační fond J&T už se v oblasti charity etabloval a vybudoval si dobré jméno. Stal se dokonce jednou z prvních organizací, která získala prestižní Značku spolehlivosti. O tom, jak se fondu daří, ale také o dárcovství obecně jsme si povídali s jeho ředitelkou Marií Oktábcovou.

Nadační fond nedávno oslavil 12 let existence. Změnila se za tu dobu nějak jeho vize?

Myslím, že vize jako taková se nezměnila, jen se vyvíjíme a máme za sebou řadu cenných zkušeností. Děláme kampaň, umíme čerpat finance z ESF, norských fondů, komunikujeme na úrovni ministerstev, krajů atd.

A jak se změnil trh za tu dobu? Stalo se podle vás dárcovství již běžnou součástí života Čechů?

Dárcovství se jistě stává běžnou součástí života Čechů. Podle průzkumů si v porovnání s Evropou stojíme docela dobře. V poslední době se ukazuje, že je pro Čechy důležitým trendem opakovaná a dlouhodobá podpora konkrétní neziskové organizace.

Podle průzkumu Wealth Report (WR), za kterým stojí J&T Banka, si bohatí Češi a Slováci pečlivěji vybírají organizace a oblasti, kterým přispějí. Z velké míry je to dáno tím, že je pro ně obtížné se v množství neziskovek orientovat. Jak se má tedy dárc v neziskovkách zorientovat?

Je pravda, že zorientovat se ve čtyři a půl tisíci neziskovek může být složité. Nicméně v současné době již existuje Značka spolehlivosti, nástroj, který potenciálním dárcům poskytuje informaci, že organizace, která je jejím nositelem, řádně hospodaří se svěřenými prostředky, je transparentní a naplňuje své poslání. I náš nadační fond prošel procesem hodnocení a byli jsme jednou



z prvních organizací v Česku, která Značku spolehlivosti získala.

Podle WR dárci preferují takové neziskovky, o kterých něco vědí a kde mají jistotu, že prostředky půjdou opravdu na dobročinné účely. Kde jako dárc zjistím, kam jsou vybrané peníze?

Myslím si, že pro dárc má smysl dlouhodobá spolupráce a podpora konkrétní organizace. Když

přispějete jednorázově do pokladničky na ulici, tak jako dárc opravdu nezjistíte, kam vaše peníze putují. Ale pokud dáváte dar a chcete zpětnou vazbu (vyúčtování, závěrečnou zprávu), tak aktivní organizace by ji měla poskytnout. Otevřená, transparentní organizace zveřejňuje výroční zprávu, kde jsou uvedeny náklady na správu organizace, a další informace včetně řady dokumentů dostupné na webových stránkách.

> Pokračování na straně 6

Trhy se po brexitu uklidňují

V červnu to vypadalo dramaticky. Velká Británie si v referendu překvapivě zvolila odchod z Evropské unie. V červenci se ovšem vše vrátilo do původních kolejí a srpen se již bude odehrávat v poklidnějším tempu. Analytici se dokonce domnívají, že se trh bude pohybovat blízko svých rekordů.



Červen končil překvapivým výsledkem britského referenda o setrvání země v EU. Trh byl negativně překvapen a na výkonnosti akciových indexů to bylo znát. Nicméně v červenci se situace přes očekávání uklidnila a téměř vše se vrátilo do původních kolejí. „Samozřejmě uklidnění prospěla i politická situace v samotné Velké Británii, kde se vše s novou premiérkou rychle a v poklidu vyřešilo. Aktuální informace jsou takové, že Británie žádost o vystoupení z EU do konce roku nepodá,“ říká hlavní ekonom J&T Banky Petr Sklenář.

Evropská centrální banka (ECB) na svém zasedání 21. července dle očekávání výraznější tržní impuls nepřinesla. Draghi potvrdil, že ECB podnikne v případě nutnosti další kroky pro zklidnění situace.

Fed na zasedání, které proběhlo 27. července, spíše zklamal vysoká očekávání trhu. Přišel sice s poměrně jestřábím komentářem, ale trh byl naladěný na důraznější rétoriku. Investoři očekávali nastínění možnosti změny úrokových sazeb pro nejbližší zasedání, to se však nepotvrdilo. Zklamání bylo vidět především na dolaru, který během dvou dnů vůči euru oslabil o 2%.

Výsledková sezona je tu

Výsledková sezona v USA má ke konci července za sebou již dvě třetiny a celkový pohled se tak pravděpodobně již moc nezmění. „Můžeme říci, že druhý kvartál letošního roku poměrně významně překvapil očekávání trhu (58% pozitivních překvapení na tržbách a 81% na čistém zisku),“ popisuje Petr

Upozornění / Informace a propagační sdělení uvedené v J&T NOVINÁCH nejsou analýzami investičních příležitostí ani investičními doporučeními, nejsou ani veřejnou nabídkou na koupi či úpis investičních nástrojů ve smyslu zákona č. 256/2004 Sb., o podnikání na kapitálovém trhu, ve znění pozdějších předpisů, stejně tak nepředstavují nabídku k nákupu či prodeji investičních nástrojů. Výkonnost v minulosti ani očekávaná výkonnost v budoucnosti nejsou spolehlivým ukazatelem skutečné budoucí výkonnosti. Očekávaná budoucí výkonnost je založena na předpokladech, které nemusí nastat. Investoři jsou povinni se o výhodnosti investic do jakýchkoli investičních nástrojů rozhodovat samostatně, a to na základě náležitého zvážení ceny, případného nebezpečí a rizik, jejich vlastní investiční strategie a finanční situace. S investováním je spojeno riziko kolísání aktuální hodnoty investované částky a výnosů z ní a není tak zaručena návratnost částky původně investované. Pro kalkulaci čistého výnosu musí investor zohlednit poplatky placené dle platného ceníku. Zdanění závisí na osobních poměrech investora a může se měnit. Na www.jtbank.cz jsou zveřejněny dokumenty podrobně popisující charakter, výhody a rizika související s produkty (prospekt, statut, klíčové informace pro investory,...) a informace o pobídkách ve vztahu k poskytování investičních služeb Bankou.

Vydává J&T Banka, a. s. / editor: Monika Veselá / kontakt: jtnoviny@jtbank.cz / www.jtbank.cz

Sklenář. Druhým úhlem pohledu jsou stále klesající tržby (-1% r/r) a čistý zisk (prozatím -3,8% r/r).

Banky zátěžovým testem prošly

Neméně významným faktorem především pro evropský bankovní sektor bylo zveřejnění zátěžových testů evropských bank Evropskou bankovní asociací EBA na konci července. Trh se obával o znovupřipomenutí stavu některých bankovních institucí. Konkrétně se jednalo o italské banky a některé německé (Deutsche Bank). „Celkově vyšly testy relativně příznivě, samozřejmě záleželo na zvolených parametrech. Máme lehce negativní názor na zveřejněné testy a domníváme se, že bohužel budou mít nízkou kredibilitu,“ upozorňuje Petr Sklenář.

Nechtěli bychom opomenout ani dění v Turecku, kde proběhl pokus o státní převrat. Ten se však nezdařil, a tak stávající garnitura včetně prezidenta zůstává u moci. Trh ocenil pokus o převrat s jistým nadhledem. Počáteční pokles o 9% byl do konce měsíce vymazán. Celkově zakončila tamní burza červenec s 1,8% ztrátou. Větší přeliv do ostatních trhů nebyl patrný. Celkově lze říci, že především vystřízlivění po britském referendu o vystoupení země z EU mělo kladný dopad na vývoj akciových indexů. Konkrétně za jednotlivé vybrané regiony: německý DAX přidal 6,8%, domácí index PX pak 7,9%, japonský index Nikkei byl v závěsu s 6,4%. V Japonsku přidala pomocnou ruku znovu i tamní centrální banka, která opětovně navýšila program QE. Americké indexy zaznamenaly růst o 2,8–6,6%. Šanghajský index zaznamenal meziměsíční růst o 1,7% jako odezvu na lepší než očekávaná makroekonomická data (lepší HDP).

Dluhopisy i se záporným výnosem

Výnosy státních dluhopisů v USA klesaly mírně na konci výnosové křivky o 5–10 procentních bodů a v případě 10letého (1,4%) i 30letého (2,2%) dluhopisu výnosy klesly na nová historická minima. Trh nedává vysoké šance tomu, že Fed během následujícího roku bude zvyšovat sazby. Kreditní prémie u dluhopisů dokonce klesly na roční minima.

Výnosová křivka Německa zůstala poblíž rekordních minim a splatnosti do 15 let jsou se záporným výnosem. Ve zbytku eurozóny pokračoval pokles výnosů o 10–20 procentních bodů po celé délce křivky, státní dluhopisy Itálie a Španělska se splatností do 4 let se obchodují se záporným výnosem. Kreditní prémie v Evropě se v červenci dostaly na 11měsíční minima. Výnosy státních dluhopisů v ČR a Maďarsku mírně klesly o 10–25 procentních bodů, polská výnosová křivka zůstala beze změny.

Komodity dále klesají

První polovina prázdnin byla pro komodity negativní a po pěti měsících růstu přišel výrazný pokles. Široké komoditní indexy klesly meziměsíčně o 7–11%, což je nejhlubší pokles za poslední rok. Propad táhla hlavně ropa (-16%), která se poprvé od začátku dubna dostala na dosah 40 dolarů. Předchozí očekávání o obratu trendu se dostala do kontrastu s realitou, když v USA opět rostou zásoby a také počet těžebních zařízení.

Stav zásob a pokračující solidní sklizeň tlačí dolů ceny zemědělských plodin (-8%). Cena pšenice (-5%) se dokonce dostala na 10letá minima. Technické kovy zůstaly v průměru beze změny, naopak drahé kovy přidaly přes 2%. I přes výkyvy během července zlato uzavřelo nad 1 340 dolarů, což byl růst o 2%. Cena stříbra dokonce poskočila o 8% a po 2 letech se přehoupla přes hranici 20 dolarů za unci.

„Dynamiku komoditám bude pravděpodobně přinášet cena ropy, drahé kovy budou také reagovat na další vývoj sazeb Fedu a sentiment na akciových trzích,“ dodává Sklenář.



Měny na stabilní úrovni

A jak reagují na aktuální dění na trzích klíčové měny? Po výkyvech na konci června bylo obchodování v červenci klidnější. Dolar k euru se stabilizoval v úzkém pásmu 1,10–1,11 USD/EUR a změnu nepřineslo zasedání ECB ani Fedu. Koruna k euru byla opět většinu měsíce přikovaná k úrovni 27,02 CZK/EUR. Maďarský forint a polský zlotý mírně posílily a odmazaly ztráty, které přineslo divoké obchodování po britském referendu na konci června. Výrazné uklidnění zaznamenala i britská libra, která sice neodmazala ztráty, obchodování se jen stabilizovalo na nižších úrovních (1,32 USD/GBP; 0,84 GBP/EUR).

Srpnové výhledy

Co budou analytici J&T Banky vyhlížet v srpnu? „Určitě to bude dokončení výsledkové sezony, nezvykle zasedání Bank of England a pravidelná makroekonomická data,“ vyjmenovává Petr Sklenář a dodává: „Jak jsme již naznačovali výše, tak dokončení výsledkové sezony již zřejmě nebude mít výraznější vliv na její poměrně kladné hodnocení. Zajímat nás to bude především v kontextu domácích akcií, které mají ještě to nejdůležitější před sebou.“

Trh bude sledovat zasedání Bank of England. Důvodem jsou spekulace, že by centrální banka mohla provést měnové uvolnění pro uklidnění situace po referendu o vystoupení země z EU. „Dle našeho názoru jsou tato očekávání přehnaná a nevnímáme aktuální situaci jako důvod pro výraznější akci ze strany Bank of England,“ konstatuje Sklenář.

Jelikož se bude jednat o relativně klidný měsíc na události, tak se zájem investorů stočí směrem k pravidelným makroekonomickým ukazatelům. Z amerických bude zřejmě nejsledovanější měsíční zpráva o stavu trhu práce. Celkově se analytici domnívají, že druhá polovina prázdnin by se mohla odehrát v poklidnějším tempu. Výraznější tržní informace se neočekávají a výše popsané události aspirují spíše na možnou krátkodobou reakci trhu než na změnu trendu. Podle jejich názoru se trh bude pohybovat blízko svých rekordů i pro srpen. ■

Připraveno analytiky J&T Banky.

> Pokračování ze strany 1

Report také ukázal, že část dolarových milionářů uvažuje (v ČR 26 %, v SR 22 %), že při převodu svého majetku na další generaci by jeho část věnovali na dobročinnost. Setkali jste se již s takovým případem?

V současné době jednáme s páнем, který by chtěl věnovat nadačnímu fondu dům a byt. Má konkrétní představu, k jakému účelu by nemovitosti měly sloužit. Když jsem se ho ptala na jeho motivaci, tak mi sdělil, že prožil hezký život a chtěl by společností něco vrátit. Také měl osobní zkušenost s tím, že i jemu v mládí kdosi pomohl. Takže ano, setkali jsme se s takovým případem, ale rozvoj této formy dárcovství očekáváme spíše v budoucnu.

Chci někomu pomáhat, ale nevím, kde začít. Co byste mi poradila?

Otázka je, jestli chcete být dobrovolníkem, věnovat svůj čas, znalosti a zkušenosti, nebo chcete poskytnout finanční či materiální dar. Podívala bych se na organizace, které jsou nositeli Značky spolehlivosti. Rozhlédla bych se i ve svém okolí, pokud bych zvažovala dobrovolnictví, a snažila bych se sesbírat co nejvíce informací a také reference např. od klientů dané neziskové organizace.

Nadační fond se dlouhodobě zaměřuje na podporu náhradní rodinné péče, stojíte za celorepublikovou kampaní Hledáme rodiče. Máte spočítáno, kolika dětem jste již pomohli?

Počet dětí jednoduše spočítat nejde. Nicméně

z dat MPSV je zřejmé, že počet dětí v pěstounské péči a počet pěstounů stále narůstá. Důležité je, že ústavy pro nejmenší děti se začínají vyprazdňovat. Na druhou stranu u nás ještě není dostatečně pokrytá pomoc původní rodině, aby děti nebyly z rodin odebrány. A také stále chybí dlouhodobí pěstouni.

Kampaň běží již od roku 2012 a každoročně se nám daří oslovit tisíce zájemců na téma náhradního rodičovství. Ve všech krajích jsme distribuovali 12 000 příruček Já, pěstoun a 25 000 letáků s informacemi o pěstounské péči, pořádali jsme desítky akcí pro veřejnost, řadu vzdělávacích seminářů a několik odborných konferencí. Kampaň tedy přispívá ke zvýšení povědomí o pěstounské péči a často slouží jako impuls k zažádání o pěstounskou péči u desítek zájemců stát se pěstouny. Denně se nám hlásí v průměru dva zájemci.

Na koho je kampaň zaměřena a proměňuje se nějak v průběhu let?

Už na začátku jsme si řekli, že kampaň bude edukačně náborová, zaměřená především na širokou veřejnost. Hlavním cílem je zvyšovat reputaci pěstounů ve společnosti, posilovat zájem a informovanost veřejnosti o pěstounství, snažíme se také najít nové pěstouny pro děti, které z vážných důvodů nemohou vyrůstat se svými biologickými rodiči. Aktuálně více propagujeme dlouhodobou pěstounskou péči, jelikož dlouhodobých pěstounů je stále nedostatek. Byť jich pomalu přibývá, chybí náhradní rodiče pro starší děti, děti handicapované nebo nemocné, pro děti menšinového etnika a pro velké sourozenecké skupiny.

Aktivně spolupracujeme také s odbornou veřejností, máme navázanou spolupráci s jednotlivými krajskými úřady i s neziskovými organizacemi podporujícími náhradní rodinnou péči v regionech ČR. Jsme rovněž spoluzakladateli a členy Asociace Dítě a Rodina, která je sdružením respektovaných neziskových organizací působících v oblasti náhradní rodinné péče.

V rámci kampaně provozujete i poradnu. S jakými nejčastějšími dotazy se na ni lidé obracejí?

Zájemci mohou využít poradnu na webových stránkách www.hledamerodice.cz, bezplatnou telefonní linku 800 888 245 nebo facebookový profil Hledáme rodiče: Pěstouny. V současné době odpovídáme v průměru na 2 až 3 cílené dotazy denně. Nejčastěji se žadatelé ptají na postup a podmínky podání žádosti o pěstounskou péči, na rozdíly mezi jednotlivými typy náhradní rodinné péče, na finanční zajištění a zda lze mít limitující požadavky na dítě. Zajímají se také o to, zda existuje nějaká věková hranice u ženy-pěstounky nebo jestli musí být pár ve svazku manželském.



Tým Nadačního fondu J&T



Kampaň Hledáme rodiče na ostravském Festivalu v ulicích

Kdo patří k podporovatelům kampaně?

Ze známých tváří je to Jitka Schneiderová, David Švehlík, který nám pomáhá od úplného začátku, Saša Rašilov a Ondřej Vetchý, kteří pro nás natočili spot. Podařilo se nám získat i komerční partnery, kterých je celá řada, velkou oporou jsou nám ale i zaměstnanci a firmy skupiny J&T, čehož si velmi vážíme.

Univerzity Palackého přinesla výzkum, podle něhož přechodná pěstounská péče v mnoha případech působí proti potřebám dětí a její prosazování na úkor péče dlouhodobé je nešťastné. Co na tento názor říkáte?

Výsledky výzkumu bohužel nebyly úplně šťastně interpretovány novináři. S autorkou výzkumu jsme komunikovali. Podstatným závěrem je důležitost dlouhodobého trvalého rodinného zázemí pro zdárný vývoj dítěte, a to nikdo nezpochybňuje. Přechodná pěstounská péče, jak už z názvu vyplývá, má být opravdu na dobu přechodnou, nezbytně nutnou, než se najde pro dítě trvalé řešení (díky podpurným opatřením se dítě může vrátit do původní rodiny, kontaktují se příbuzní dítěte, naleznou se vhodná pěstounská rodina aj.). Na přechodnou dobu se nabízejí dvě varianty – ústavní péče (instituce) a pěstounská péče (rodinné prostředí). Více než 60 let odborných výzkumů prokazuje, že ústavní péče má negativní dopad na vývoj dítěte a zejména v nízkém věku může mít závažné důsledky na rozvoj mozku a na schopnost dítěte vytvářet vztahovou vazbu s jinou osobou.

Můžete ještě v krátkosti shrnout, na které další projekty či formy pomoci se v letošním roce zaměřujete?

Aktuálně se naše činnost zacílila na tři stěžejní oblasti. Velmi důležitá je pro nás Rodina – Do-

mov. Narodit se do rodiny, žít v rodině, a pokud je to možné, strávit poslední chvíle života v rodině. Proto podporujeme původní rodiny v tíživé sociální situaci, náhradní rodinnou péči a mobilní hospicovou péči. Dalšími oblastmi jsou Lidé nemocní a s handicapem, tak aby mohli prožít plnohodnotný život, a třetí oblastí je Osvěta a vzdělávání pro to, abychom mohli pracovat společně a efektivně. ■



O fondu

Nadační fond J&T byl založen 1. června 2004 s cílem pomáhat především ohroženým dětem a sociálně slabým rodinám, lidem nemocným a s handicapem. Jednou z priorit nadačního fondu je rozvoj náhradní rodinné péče. Nadační fond poskytuje příspěvky jak fyzickým, tak právnickým osobám – neziskovým organizacím.

Oblasti pomoci Nadačního fondu J&T:

- Náhradní rodinná péče.
- Pomoc v nouzi
- Handicapovaní a nemocní
- Hospicová péče
- Osvěta a vzdělávání

Nadační fond J&T stojí za kampaněmi: Odsouzeni.cz, Hledáme rodiče či Kouzelné Vánoce. Více informací o fondu naleznete na www.nadacnifondjt.cz.

Vybrané projekty Nadačního fondu J&T

Hledáme rodiče

Kampaň Hledáme rodiče se snaží především vyhledávat vhodné adepty na náhradní rodiče, posilovat zájem a informovanost veřejnosti o pěstounství a zvyšovat tím reputaci pěstounů ve společnosti. Kampaň je možné podpořit na facebookovém profilu Hledáme rodiče: Pěstouny či dobrovolným finančním příspěvkem... Více informací na www.hledamerodice.cz.

Kouzelné Vánoce

Nadační fond J&T připravil projekt Kouzelné Vánoce zejména na podporu dětí v pěstounské péči a dětí s handicapem. Cílem projektu je splnit dětská vánoční přání. Dárky mají mít smysl, proto jsou zaměřeny na rozvoj dítěte. Chceme, aby dětem dárky pomáhaly při vzdělávání nebo při objevování sportovního ducha...

House of smile

Zahraniční projekt Nadačního fondu J&T dlouhodobě pomáhá HIV pozitivním dětem v Kambodži. Od roku 2006 naleznou děti z ulice, sirotci a polosirotníci útočiště v domově, který si samy pojmenovaly jako House of smile. Dostává se jim tu patřičné ochrany, zázemí, léčby a všeho, co je pro ně nezbytné.

Blesk srdce pro vás

Nadační fond J&T je odborným garantem projektu deníku Blesk, který má za cíl pomáhat těm nejpotřebnějším prostřednictvím finanční podpory a osvěty na stránkách Blesku. Více informací na www.srdceprovas.cz.

Komunikační mosty

Projekt Komunikační mosty dlouhodobě poskytuje prostor pro sdílení a výměnu informací a zkušeností mezi organizacemi zabývajícími se oblastí náhradní rodinné péče a systémem péče o ohrožené děti vůbec.

Hlas dítěte v náhradní rodinné péči a jak mu naslouchat

Kruh rodiny o.p.s. ve spolupráci s Nadačním fondem J&T spustil osvětový projekt určený především dětem v náhradní rodinné péči a pěstounům. Projekt, financovaný z fondů EHP v programové oblasti Ohrožené děti a mládež (registrační číslo: MGS/At1/2014), seznamuje děti s jejich právy tak, aby je znaly a v rozhodovacím procesu se nebály vyslovit svůj názor a přání. Součástí programu jsou setkávání dětí s odborníky, kteří se tématem práv dětí v náhradní rodinné péči zabývají. Ruku v ruce s tím jde samozřejmě i spolupráce se samotnými pěstouny. Více na www.hlasditece.cz.

Léto s Magnusem naplno

Ještě celý měsíc prázdnin! Pojdte si ho pořádně užít. Klub Magnus má pro vás spoustu nápadů, kam se vydat na výlet, kde se koupat, relaxovat, dobře jíst nebo objevovat, co ještě neznáte. Pro každého se v našem přehledu něco najde – ať chcete vyrazit kousek od domova, nebo na druhý konec republiky.

Aroma masáž, Buddha Bar Hotel Praha

Letos vám to kvůli času nevyjde na dovolenou? Nevadí. Svě tělo a duši si můžete nechat hýčkat i v luxusním prostředí pětihvězdičkového Buddha Bar Hotelu v centru Prahy. Šedesátiminutová masáž v prostředí intimního Spa Suite začíná koupelí nohou a pokračuje ošetřením celého těla voňavými produkty značky La Sultane de Saba. Na závěr relaxace dostanete šálek zeleného čaje, který umocní celý zážitek z relaxace. Voucher na masáž pro jednu osobu pořídíte za **10 397 bodů**.

Hurricane Factory, Praha

Chtělo by to zpestřit léto trochou adrenalinu? Ideální příležitost nabízí Hurricane Factory Praha. V tomhle větrném tunelu můžete zažít omamný pocit z létání i bez padáku na zádech. Budete mít možnost podívat se do tváře skutečnému přírodnímu fenoménu a pokusit se zkrotit vítr o síle až 270 kilometrů v hodině, což odpovídá síle hurikánu. To všechno v bezpečí letové komory a pod dohledem odborníků. Let pro jednu osobu pořídíte v klubu Magnus za **4 800 bodů**. Let pro dva nabízíme za **9 440 bodů**.

Večeře v restauraci Zlatá Praha, Hotel InterContinental, Praha

Na tenhle luxusní gurmánský zážitek hned tak nezapomenete. Jedna věc jsou servírované dobroty, druhá pak deváté patro Hotelu InterContinental, díky kterému budete mít u jídla jako na dlani rozprostřené celé pražské Staré Město. Pojdte ochutnat vynikající jídla z české i mezinárodní kuchyně, koktejly, čerstvé saláty nebo grilované speciality společně s úchvatným výhledem na panorama hlavního města. Voucher na luxusní večeři v hodnotě 3 750 Kč pořídíte za **11 250 bodů**.

Sushi v Buddha Baru,

Sushi v Buddha Baru vždycky chutnalo f... ným sushi barem je to ještě lepší. Menu... bar, kde můžete sledovat přípravu vaší o... rukama. Na sushi menu, které má na sta... najdete jak klasické sushi druhy sashimi... ací, které ochutnáte pouze v Buddha Ba... sushi a welcome drink je v klubu Magnu...

Kostkománie, Amenity Reso

Největší interaktivní výstava modelů z Lega je až... nad Vltavou. Na prozkoumání tady čeká víc než 7... a soch a 50 mega staveb včetně třímetrového vy... krajinou, zámek Lednice, hrad Bouzov, panorama... Pro nejmenší je připravena nová obrovská zoo pln... tečko. Každý se pak může zapojit do stavby největ... Rodinné vstupné (2 dospělí + 2 děti) pořídíte v klubu...

Praha

fantasticky. Ale teď s nově otevřenou kuchyní je bohatší a navíc jde o skutečný zážitek. Objednávky rovnou kuchaři pod dohledem šéfkuchaře Lukáše Zelechovského, který s námi, tak několik speciálních kreací. Voucher pro 2 osoby na 28 kusů k dostání za **7 480 bodů**.

IQLANDIA Liberec

Tohle interaktivní supermoderní centrum, kde je věda zábava, bude bavit vás i vaše děti. Ve čtyřech patrech na ploše 10 tisíc metrů čtverečních se dozvíte odpovědi na všechny vaše zvědavé otázky. Jak funguje lidské tělo? Jakou sílu má hlas? Jak se cítí lidé při vichřici nebo zemětřesení? Pojdte toto všechno otestovat do Liberce. V klubu Magnus pro vás máme rodinné vstupné pro 2 dospělé a 2–3 děti za **2 016 bodů** se slevou 20 %.

Zábava ve Skiareálu Špinlerův Mlýn

Špindl jede i v létě! A to myslíme doslova. Vyjedte lanovkou na Medvědí nebo Svatý Petr a dolů se spustíte na terénní tříkolce po vytyčené trati. V klubu Magnus pořídíte Fun Ticket 1 pro 1 osobu (1 jízda na lanovce + jeden sjezd) za **1 560 bodů**. V nabídce máme i Fun Ticket 4, který kombinuje dvě jednosměrné jízdy lanovkou a summer tubing, kdy se dolů svezete ve speciálním člunu po dráze dlouhé 180 metrů. Posvíštíte jako na sněhu. Tento ticket je k dostání za **1 280 bodů**.

Pobytový balíček, Golf & Ski Resort Ostravice

Pokud jste ještě nehráli na hřišti, které bylo už čtyřikrát vyhlášeno Hřištěm roku, je nejvyšší čas. Golfový areál je situován mezi dvěma nejvyššími horami Beskyd, Lysou horou a Smrkem. Každá z osmnácti jamek poskytuje fascinující výhledy do okolní přírody a na Beskydy. Ubytovat se pak můžete hned vedle ve čtyřhvězdičkovém hotelu Green Inn, kde je vám k dispozici i wellness se saunou, párou a masážním bazénem. Pobytový balíček s golfem pro 2 osoby získáte v klubu Magnus za **19 722 bodů**.

Aqualand Moravia, Pasohlávky

Kdy jindy je ta správná doba na vodní radovánky než v létě? V Pasohlávkách necelou půlhodinu cesty od Brna vás čeká adrenalin na celkem 20 tobogánech a skluzavkách. Vyzkoušet můžete až 12 bazénů včetně dvou venkovních s jedinečným výhledem na Pálavu a relaxaci v podobě 24 saun a procedur v saunovém světě Forum Romanum Wellness. V létě se těšte také na vodní bar v bazénu Riviera a 7D kino. V klubu Magnus vám nabízníme celodenní vstup pro 1 osobu za **2 348 bodů**.

Port Lipno

do 31. 8. 2016 otevřena v Lipně milionů kostek, 250 modelů sílače a hotelu Ještěd s okolní Českého Krumlova a další. má zvířat a westernové město. tšího města z LEGA v Česku. bu Magnus za **2 251 bodů**.

Green fee, Golfresort Monachus

Green fee na osmnáctijamkový Mnich a menší devítku hned vedle s názvem Nová Bystřice na vás čekají už od **1 330 bodů**. Zdejší oblast, Česká Kanada, je jedním z nejmalebnějších koutů Česka. Obě hřiště mají převažující lesní charakter a příroda a estetika u nich hrají hlavní roli. Kousek odtud leží turisticky atraktivní Jindřichův Hradec a také impozantní hrad Landštejn a krajem jezdí rovněž pohádková úzkokolejka.

Čas snížit pozice

Máme měsíc po odhlasování brexitu a trhy se chovají, jako by se nechumelilo. Situace se výrazně zklidnila, ono se zatím kromě oslabení britské libry opravdu v reálu moc neděje. Co ale není teď, může přijít později...



Oslabení britské libry přinese podporu lokálním exportérům, importované zboží však částečně může zdražit a první reakce poptávky bude, že to, co se kupovat nemusí, se omezí. Část zdražení na sebe vezmou prodejci a sníží si marže, ale i tak to v první fázi pozitivní nebude. K tomu teprve rozhovory o reálném brexitu začnou. Zde vnímám riziko daleko větší – ego obou politických reprezentací je velké a nemyslím, že vše poběží jako po drátkách, i když bych si to přál. Domnívám se tedy, že část nervozity se na trh opět přenesou, primárně je to spíše negativní pro eurové company, co prodávají na britském trhu.

Také opětovný strašák ze silnějšího dolaru a možné zvýšení úrokových sazeb Fedem může udělat své a způsobit alespoň částečnou korekci trhu. Je potřeba vzít i v úvahu, že měsíce před námi (srpen, září a říjen) přinesly na trhy poměrně dost volatility v posledních letech a také prudké (i když krátkodobé) propady akciových trhů – vzpomeňme říjen 2014 a srpen 2015.

První prázdninový měsíc se po počátečním šoku stal jedním z nejvíce rostoucích měsíců letošního roku, což, přízně si, na začátku července čekal málokdo z nás. Ne všechny tituly a sektory

se ale oklepaly a třeba finanční sektor v Evropě – a to jak bankovní, tak pojišťovací tituly – se plně na původní ceny nevrátil a nevypadá to, že se jen tak vrátí. Proti tomu např. na českém trhu se v posledních dnech výrazně dařilo akciím společnosti ČEZ, aniž by na trh dorazila nějaká zásadnější zpráva – asi jen dohánějí to, co předtím zameškaly při rallye titulů, napojených na ceny paliv a energií.

Posvícení nikdy netrvá věčně

To, co jsem tím chtěl celkově říci, je, že posvícení nikdy netrvá věčně. Zvykli jsme si v poslední době na dost velkou volatilitu (vzpomeňme jen první dva letošní měsíce), a tak většinou každý růst střídá propad a obráceně. Proto bychom se teď měli mít na pozoru a snížit si alespoň trochu pozice a navýšit váhu cashe – já jsem váhu hotovosti navýšil v portfoliích na cca 35–45%, což je jeden z největších podílů, co jsem kdy měl.

Negativní sentiment je nyní z akciových trhů nějak vypařen, ale víme, jak to chodí. Stačí jedna zpráva, které v první fázi ani nepřikládáme zásadnější význam, a už se to rozjede, třeba teď kvůli hrozbě silnějšího dolaru a oslabení ropy. Na druhou stranu, pokud by čísla současné výsledkové sezony dopadla lépe, než je očekáváno, tak sentiment může vydržet ještě nějakou dobu pozitivní. Proto nejdu short, to je jen další spekulace, ale navýšuji nebo snižuji váhu cashe v portfoliu.

Na eurových akcích jsem nadále long Daimler, Allianz, BNP Paribas a ArcelorMittal z těch známějších a zásadnějších titulů, na současných cenových úrovních mi přijde levná i VIG, v Česku mi pak nadále dává smysl postupně budovat pozici na Unipetrolu a Monetě. Naopak na ČEZu a Erste mám teď po růstu výrazněji uprodáno a zkusím dobrat, pokud přijde cenová korekce. Až zveřejní svá čísla také Apple, a pokud by po výsledcích došlo k poklesu ceny, myslím, že by stálo za úvahu doplnit pozice před silnějšími kvartály druhé poloviny roku, kdy se projeví jak vánoční poptávka, tak příchod nového modelu telefonu. ■



Michal Semotan
Portfolio manažer
J&T Investiční společnost

Evžen Šimera: Umění se nemá zavděčit všem

Výtvarník Evžen Šimera, mimo jiné držitel Ceny Jindřicha Chaloupeckého, je jednou z největších osobností českého umění současnosti. Jeho práce teď můžete vidět i v pražské centrále J&T Banky.

Ostatní vás označují velkou osobností českého umění. Pojďme to obrátit. Koho ze současných umělců považujete za velkou osobnost vy?

Nerád bych působil jako ignorant nebo namyšlený, ale osobnosti příliš nesleduji. Oslovují mě spíš práce a nejlépe takové, které vidím na vlastní oči. Když je dílo dobré, nezáleží úplně na osobnosti, ačkoliv často stejně zjistíte, že to dobré dílo nejspíš nějaká osobnost dělala. Pokud ale musím jmenovat, sám vnímám jako osobnosti například umělce, jako jsou Pierre Huyghe, Olafur Eliasson nebo Imi Knoebel.

Funguje to i v umění jako v byznysu, že mezi umělci panuje konkurence, nebo ne?

Myslím, že obecně platí, že díky snaze odborníků, galeristů i institucí se kvalitní díla od kvalitních

umělců proměňují v bezkonkurenční komodity. Jiná věc je, že takhle vysokou hru u nás v Česku zatím nehrajeme. Z osobní zkušenosti mohu říct, že mezi umělci panuje spíš závist. Často je to bohužel ta špatná, nikoli pozitivní závist, co by člověka měla vybičovat k dobré práci. Když umělci nebo galeristé mají zájem oslovovat stejné sběratele, nějaká konkurence tady bude, ale moc bych si přál, aby byla čistá a víc na úrovni.

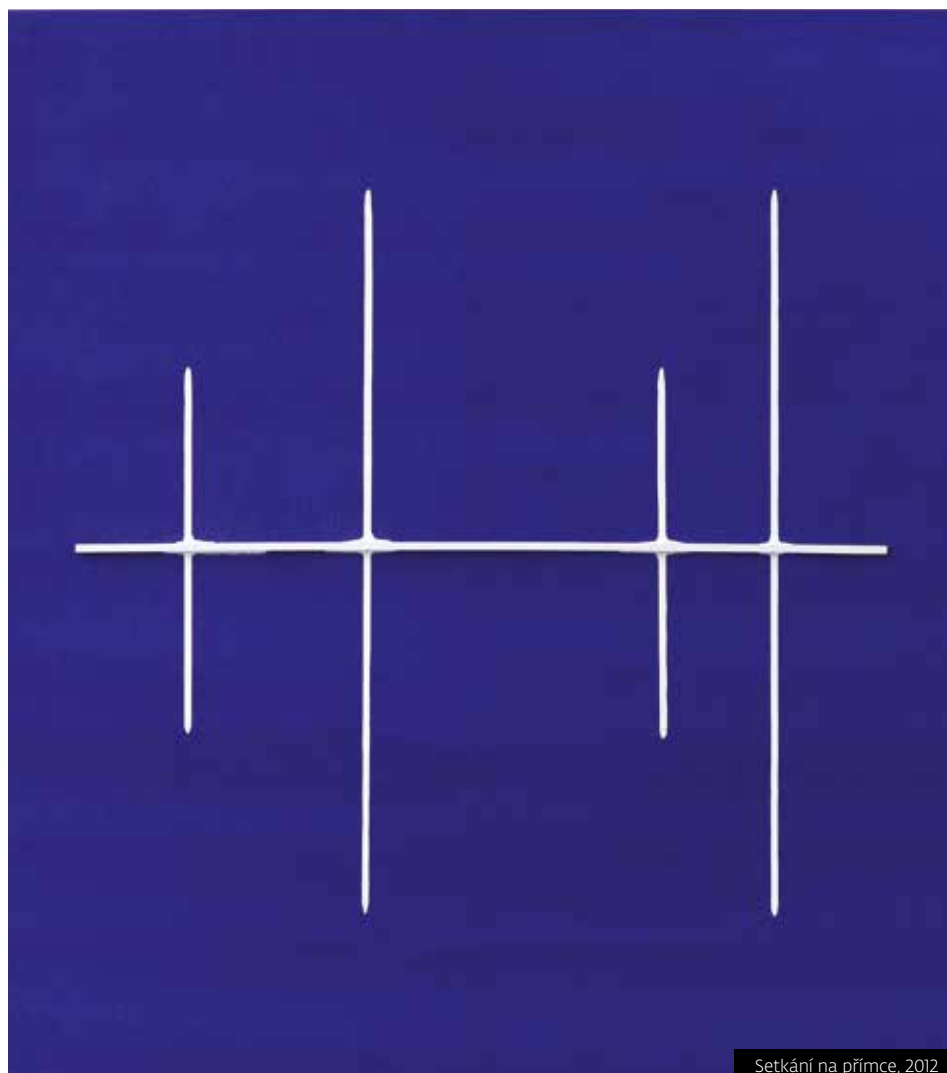
Vaše díla, která vystavujete v prostorách banky, si mohou lidé koupit. Ceny se pohybují od 25 tisíc do 160 tisíc korun za kus. Kdo a co všechno je určuje?

Po dlouholetých zkušenostech, zkoumáním „cen trhu“, spoluprací s galeriemi a vystavováním

ve státních institucích jsem si ceny určit sám, intuíci a reflexí. Ceny obecně určuje řada objektivních faktorů, například jak často a v jakých galeriích či institucích umělec vystavuje, které galerie a sbírky mají jeho dílo, který teoretik nebo kurátor ho prosazuje na mezinárodním poli. K tomu ale působí i řada faktorů neobjektivních, s kterými je těžké bojovat. Přál bych si tyto věci neřešit, mít schopného galeristu a veškeré zájemce o moje díla odkazovat na něj. To je ale v českých podmínkách zatím nereálné.

Máte představu, kdo kupuje vaše umění?

Pamatuji si většinu sběratelů, se kterými jsem se setkal, a mám informace i o „velkých“ sběratelích, se kterými se setkali galeristé nabízející moje díla.





Vertical Horizontal, 2012



Orbity 2011

Někdy jsou to zajímavé příběhy. Stalo se například, že moje dílo zažehlo vaše sbíratelky, a tak si mladý člověk, který předtím sbíral pouze grafiky, koupil první obraz ode mě. Většina lidí, kteří si můj obraz pořídili, si ho koupili, protože se jim opravdu líbil a hned si ho doma pověsili. Setkal jsem se ale i se sběrateli, kteří měli obrovské depozitáře a mladé umělce dávali tam, prostě je sbírali jako investici. Doma se potom prezentovali obrazy od nejvýznamnějších českých i zahraničních osobností. S potěšením ale musím říct, že jsem viděl, jak se i u nich moje dílo časem objevilo na stěně vedle Kolíbal, Malicha nebo Šimotové.

Jak vlastně z pozice umělce vnímáte trh se současným uměním?

Jsem z něj spíš zklamaný. Ačkoliv jsme celkem kulturní, vzdělaný národ, trh s uměním funguje stále dost neprůhledným způsobem. Chybí mi tady situace, kdy budou státní a regionální galerie znovu nakupovat díla současných umělců. Chybí mi vzdělaní galeristé, kteří mají vyšší cíle, než fungovat jako dealer uspokojující poptávku nevzdělaného trhu. A rád bych, aby se české umění ve větší míře dostávalo na zahraniční trh, ale hlavně aby se tam objevovalo pravidelně a na dobré úrovni. To by potom také mohlo zvýšit zájem cizích sběratelů a ceny našich umělců by mohly být i vyšší.

Umělci většinou neradi interpretují svá díla. Co vy? Vadí vám vysvětlovat lidem svůj záměr?

Ne, u mě je to spíš naopak. Rád vysvětluji a prezentuji své koncepce a pracovní postupy. Některým divákům se může můj umělecký přístup zdát příliš jednoduchý, jiným naopak příliš složitý. Když je příležitost, rád to uvádím na pravou míru, protože moje práce je založena na ne zcela obvyklých malířských postupech. Nepoužívám štětce a neinterpretuji příběhy, ale spíš komentuji a ohledávám hranice zobrazení a malby obecně. To někdy poodhalit musím.

Ano, jste konceptuální umělec a konceptuální umění bývá laickou veřejností mnohdy nepochopené. Proč a co by to mohlo změnit?

Rád používám příměr se současnou klasickou hudbou. Současní skladatelé také nekomponují jako Smetana nebo Dvořák a široká veřejnost by tím pádem některé současné skladby mohla hodnotit tak, že by to uměli zahrát taky nebo dokonce jejich tříletý Péťa. Myslím, že porozumění něčemu, co je nad rámec bezprostředně potřebných věcí, je složitější. Konceptuální přístupy, v jakémkoliv oboru, jsou především o myšlence, proto nelze dílo chápat jenom skrze základní smysly, jako jsou zrak nebo sluch. Je potřeba se zamyslet, a aby pochopení bylo snazší, je dobré o daném oboru něco vědět. Tento přístup by se dnes ale myslím hodil aplikovat na veškeré konání, aby lidé nedělali unáhlená rozhodnutí.

Není vztah laické veřejnosti k umění takový právě proto, že umělci se řekneme s obyčejnými lidmi nebaví dostatečně?

Umělci se jistě laické veřejnosti nevyhýbají, do galerií může chodit kdokoliv. Ono je to spíš tak, že většinová společnost na umění nemá čas. Vnímá ho jako něco, co bezprostředně nepotřebuje, a nechce ztrácet čas přemýšlením nad něčím, co se jí vlastně ani nelíbí. Raději se dívá na něco, co je jednodušší, aktivně zapojuje smysly a stává se to určitou zábavou. Nejsem proti tomu, aby umění bylo show, ale nepovažuji za nutné, aby se zavděčilo všem. Vždycky, když se někdo snažil, aby umění bylo snadno srozumitelné masám, vkládal do toho jiný záměr. Umění se stávalo nástrojem propagandy a mělo nebezpečný cíl.

Evžene, zkuste mi vysvětlit, jak tvoříte. Řada lidí si asi dokáže představit, jak tvoří třeba módní návrhář, fotograf, ale jak tvoří konceptuální umělec, než se pustí do díla?

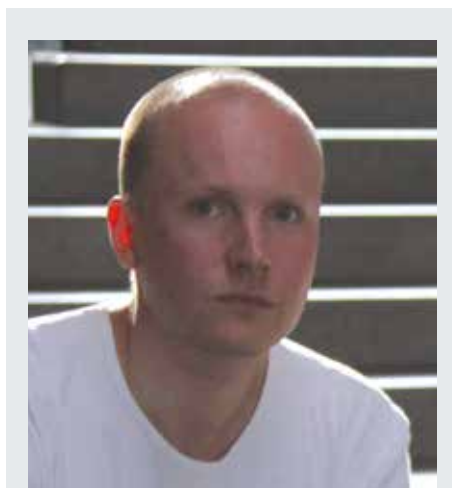
Nepatřím mezi umělce, kteří by trávili dlouhé hodiny v kavárně nebo v ateliéru a nad skicákem hledali inspiraci. Inspirací jsou pro mě vizuální vjemy, na které se následně snažím aplikovat svůj pracovní postup, například zkouším, jestli „tohle“ jde vůbec znázornit pomocí kapek nahodile stékající barvy. Způsob, kterým pracuji, se musí předem připravit. To znamená, že kdykoliv přijdu do ateliéru, už předem vím, co budu dělat. Na druhou stranu si skoro nikdy nedělám skici. To, jak přesně bude obraz vypadat, nechávám na náhodě. Pouze si předem určím barevnost, úhly, pod kterými kapky potečou po plátně, a základní strukturu, kterou budou tvořit. Trávím hodiny precizní přípravou pláten, jejich napínáním, základními nátěry, ředěním barev a potom se pouštím do procesu, který na 100% pod kontrolou nemám. Když „maluji“, tak se vlastně snažím kontrolovat náhodu.

Jak dlouho trvá, než vznikne dílo takové, které mohou lidé vidět v prostorách J&T Banky v Praze?

Vždy pracuji na několika obrazech současně, protože procesy vzniku jsou zdlouhavé. Často se musí čekat, než něco zaschne nebo naopak než se něco správně naředí. Některé obrazy mohou vzniknout relativně rychle, řekneme během minut, jiné vznikají několik týdnů. Když ale pracuji na několika plátnech zároveň, jde o kontinuální, nepřerušovaný proces, kdy postupně vzniká několik děl.

Pokud nemáte skicu, jak určíte, zda je to, co jste vytvořil, už dostatečně dobré? Je to čistě subjektivní pocit? Nebo dáváte do své práce nahlédnout i někomu dalšímu?

Nezvu si do ateliéru kolegy nebo teoretiky, abych si nechal potvrdit, že něco dělám správně, či nikoliv. Na počátku jsemrazil teorii, že veškeré obrazy vzniklé technikou stékajících kapek (New Dripping) jsou určené k vystavení. Nechtěl jsem na ně aplikovat selekci, nevěděl jsem, podle jakých pravidel bych to prováděl. Obsahuje tento obraz více chyb, tedy důkazů náhody? A je to lepší nebo horší? Když mě ale kapky už „víc poslouchaly“, dospěl jsem do fáze, kdy jsem pracoval na přesných geometrických strukturách, obrazy tvořila kompozice a já se z experimentátora stal více formalistou. V tu chvíli jsem začal obrazy hodnotit, zda se povedly, nebo ne. Tuhle fázi už jsem ale také opustil. To, co je k vidění v J&T Bankě, je výsledkem střídavé intuitivní selekce. ■



Kdo je Evžen Šimera (1980)

Vystudoval Akademii výtvarných umění a UPROM v Praze. Do povědomí širší veřejnosti vstoupil především díky svým „stékaným“ lineárním malbám vytvořeným technikou tzv. New Dripping. Vystavoval na řadě významných přehlídek především v rámci České republiky. V roce 2008 byl finalistou Ceny Jindřicha Chalupceckého. Je laureátem Ceny kritiky za mladou malbu. Více o něm na www.evzensimera.name.

Kulturní tipy



připravil
Ondřej Horák,
výtvarník a autor
mnoha výstavních
projektů, člen Společnosti
Jindřicha Chalupceckého

Josef Sudek: V šeru chrámu

Ateliér Josefa Sudka

Termín: 29. 6. – 30. 8. 2016

Adresa: Újezd 30, Praha 1

Výstava v Ateliéru Josefa Sudka představuje díla, která vznikla v období dokončovacíh prací na chrámu sv. Víta v Praze. Jde o mimořádnou kolekci prací, kterou na sebe Sudek poprvé výrazněji upozornil. ■

Jiří Balcar – Filmové plakáty malbou a koláží

Galerie umění Karlovy Vary

Uměleckoprůmyslové muzeum

Termín: 2. 7. – 28. 8. 2016

Adresa: Goethova stezka 6, Karlovy Vary

Jiří Balcar (1929–1968), malíř, grafik a typograf, vytvořil kromě svého bohatého grafického díla také velký soubor filmových plakátů. Výstava byla součástí proběhlého MFF Karlovy Vary a je k vidění až do konce srpna.

Výstava pořádaná v rámci Mezinárodního filmového festivalu přiblíží právě filmové plakáty a především jejich originální předlohy, tvořené kombinací klasických malířských a kreslířských technik s koláží a montáží. ■

Hoffmeisterova ironická kronika doby

Severočeská galerie výtvarného umění v Litoměřicích

Termín: 17. 6. – 11. 9. 2016

Adresa: Mírové nám. 24/16, Litoměřice

Adolf Hoffmeister je významnou osobností české kulturní scény minulého století. Mezi jeho nejznámější práce patří ilustrace a koláže. Výstava představuje průřez jeho celou rozsáhlou tvorbou. ■

J&T Banka, a. s. je partnerem:



Magnus Art



Slovenská národná galéria





Jsou situace, které zažijete jen v rodině.

Hledáme rodiče, kteří umějí darovat lásku a pochopení. Staňte se pěstounem a pomozte opuštěným a ohroženým dětem najít domov.

... TŘEBA JSTE TO PRÁVĚ VY, KOHO HLEDÁME!


**HLEDÁME
RODIČE.cz**

Zelená linka: 800 888 245
Facebook: Hledáme rodiče: Pěstouny
www.hledamerodice.cz

