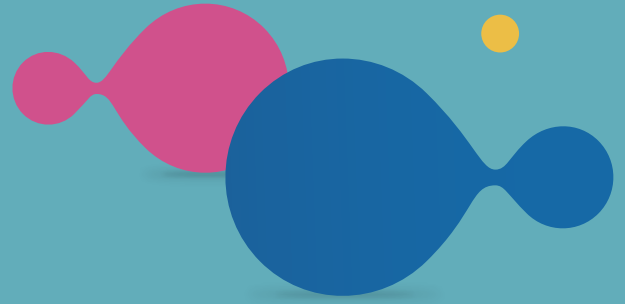




KNAB PAI-STATEMENT



Bijlage I - Verklaring inzake de belangrijkste ongunstige effecten van beleggingsbeslissingen op duurzaamheidsfactoren (PAI-statement)

Financiële marktdeelnemer: Knab N.V. - 549300772D1G8JPIUR96

Samenvatting

Knab N.V. (hierna: Knab) neemt de belangrijkste ongunstige effecten van zijn beleggingsbeslissingen op duurzaamheidsfactoren in aanmerking. Deze verklaring is de geconsolideerde verklaring over de belangrijkste ongunstige effecten op duurzaamheidsfactoren van Knab. Deze verklaring heeft betrekking op de referentieperiode van 1 januari 2023 tot en met 31 december 2023. Knab beheert de beleggingsportefeuilles van haar klanten. De verklaring gaat over de beleggingen in onderstaande producten:

1. Knab Beheerd Beleggen
2. Knab Beheerd Beleggen ABB
3. Knab Beheerd Beleggen Lijfrente
4. Knab Beheerd Beleggen Hypotheek
5. Knab Pensioenbeleggen
6. Netto Havenpensioen

De bovengenoemde producten zijn artikel 8 SFDR producten, dat betekent dat er met deze producten ESG-kenmerken worden gepromoot, maar deze producten hebben geen duurzame beleggingsdoelstelling.

Het is voor ons onmogelijk om met alle (eventuele) ongunstige effecten tegelijk rekening te houden. Daarom hebben we de potentiële ongunstige effecten onderverdeeld in vijf thema's die we het belangrijkste vinden.

- Klimaatverandering
- Diversiteit en inclusie
- Biodiversiteit
- Mensenrechten
- Gezondheid en welzijn

Naast bovenstaande thema's is goed bestuur een voorwaarde waaraan onze beleggingen moeten voldoen. Dit is vastgelegd in ons Beleid Verantwoord Beleggen. Het Beleid Verantwoord Beleggen maakt onderdeel uit van het beleggingsbeleid van Knab.

Er is een reden dat wij aan deze vijf thema's prioriteit geven. Wanneer zich met betrekking tot een of meer van deze thema's een ongunstig effect voordoet, kan de impact daarvan voor mens en milieu ernstig en onomkeerbaar zijn. De keuze voor de aanvullende PAI-indicatoren (Principal Adverse Impacts, oftewel de belangrijkste ongunstige effecten) is gemaakt binnen de thema's waarop wij focussen. De belangrijkste ongunstige effecten op duurzaamheidsfactoren zijn: broeikasgasemissies, koolstofvoetafdruk en blootstelling aan ondernemingen actief in de sector fossiele brandstoffen. De aanvullende PAI-indicatoren zijn mede gekozen op basis van de huidige mate van beschikbaarheid en betrouwbaarheid van data.

In 2023 heeft a.s.r. Nederland N.V. (hierna "a.s.r.") Aegon Nederland N.V. en haar dochtermaatschappijen, waaronder Knab, overgenomen. Als gevolg hiervan heeft Knab haar uitsluitingsbeleid aangepast op dat van a.s.r.

Voor de overige onderdelen is het verantwoord beleggingsbeleid van Knab ongewijzigd gebleven. Dit betekent dat we de thematische aanpak en gebruik van engagement en voting ook gedurende 2023 hebben toegepast. De toelichting op de cijfers is gebaseerd op dit bestaande verantwoord beleggingsbeleid, inclusief doelen en uitgangspunten.

Deze verklaring is gebaseerd op de Sustainable Finance Disclosure Regulation (SFDR). Nog niet alle bedrijven waarin we voor onze klanten beleggen zijn verplicht data over de belangrijkste ongunstige effecten van beleggingsbeslissingen op duurzaamheidsfactoren te publiceren. De data in deze verklaring is verstrekt op een 'best-efforts' basis en is mogelijk niet beschikbaar voor alle onderliggende beleggingen. Daardoor kan de tabel hieronder een onvolledig beeld geven en/of slechts een deel van de totale beleggingen weergeven en kunnen de gepubliceerde effecten op duurzaamheidsfactoren een beperkte betekenis hebben. We kunnen de cijfers in de toekomst aanpassen als vollediger en betrouwbaar data beschikbaar is. De gepubliceerde effecten op duurzaamheidsfactoren zouden daardoor negatiever kunnen worden, bijvoorbeeld omdat er data beschikbaar is gekomen voor een groter deel van de beleggingen. Om deze reden zijn we dit jaar nog uiterst terughoudend in het afleggen van verantwoording over de gerapporteerde verschillen ten opzichte van afgelopen jaar.

English Summary

Knab N.V. (hereinafter referred to as Knab) considers the principle adverse impacts of its investment decisions on sustainability factors. This statement is Knab's consolidated statement of principal adverse impacts on sustainability factors. This statement on principle adverse impacts on sustainability factors covers the reference period from January 1, 2023 to December 31, 2023. Knab manages its clients' investment assets. This statement covers investments in the products listed below:

- *Knab Beheerd Beleggen*
- *Knab Beheerd Beleggen ABB*
- *Knab Beheerd Beleggen Lijfrente*
- *Knab Beheerd Beleggen Hypotheek*
- *Knab Pensioenbeleggen*
- *Netto Havenpensioen*

All these products are Article 8 SFDR products, which means that ESG features are promoted in these products, but these products do not have a sustainable objective.

Since it is impossible for us to consider all (potential) adverse impacts at once, we have divided the potential adverse impacts into five key themes that we prioritize.

- Climate change
- Diversity and inclusion
- Biodiversity
- Human rights
- Health and well-being

In addition to the themes above, good governance is a condition our investments must meet. This is set out in our Responsible Investment Policy. The Responsible Investment Policy is part of Knab's investment policy.

The reason we prioritize these themes is that if an adverse impact occurs with respect to one or more of these themes, its impact on people and the environment may be severe and irreversible. The main principle adverse impacts on sustainability factors are: GHG emissions, carbon footprint and exposure to fossil fuel companies. The choice of optional sustainability indicators was made within the themes we focus on. The additional sustainability indicators were chosen partly based on the current level of availability and reliability of data.

In 2023, as a result of the acquisition of Aegon Nederland (and therefore Knab) by a.s.r., it was decided to convert the responsible investment policy to a.s.r.'s policy in phases. As a result of this decision, a.s.r.'s exclusion policy was adopted from the 2nd half of 2023, while Knab's responsible investment policy was still maintained for the other components. This means that the thematic approach and use of engagement and voting was maintained throughout 2023. This also means that the explanations of the figures are based on this existing policy, including goals and principles.

This statement is based on SFDR regulation. Not all investee companies are yet required to publish data on the principle adverse impacts of investment decisions on sustainability factors. The data in this statement is provided on a best-effort basis and may not be available for all underlying investments. As a result, the table below may provide an incomplete picture and/or reflect only a portion of total investments and the published impacts on sustainability factors may have limited significance. The figures may be adjusted in the future when more complete and reliable data is available. The published impacts on sustainability factors could therefore become more negative, for example because data has become available for a larger proportion of investments. For this reason, we are still extremely reluctant to account for the reported differences compared to last year.

Beschrijving van de belangrijkste ongunstige effecten op duurzaamheidsfactoren

Met de thema's waarop we ons focussen streven we ernaar om positieve invloed te hebben. Op dit moment hebben onze beleggingen de meeste positieve invloed op de volgende duurzaamheidsfactoren:

Broeikasgasemissies: Door de broeikasgasemissies van bedrijven te beoordelen, kunnen we identificeren welke sectoren en bedrijven de grootste impact hebben op de klimaatverandering. We streven ernaar om bedrijven te identificeren die hun emissies moeten verminderen en streven naar een duurzamere bedrijfsvoering.

Koolstofvoetafdruk: Ook door de koolstofvoetafdruk van bedrijven te beoordelen, kunnen we identificeren welke sectoren en bedrijven de grootste impact hebben op de klimaatverandering. We moedigen bedrijven aan om hun koolstofvoetafdruk te verkleinen en te streven naar een koolstofarme economie.

Blootstelling aan ondernemingen actief in de sector fossiele brandstoffen: Gezien de urgentie van de klimaatcrisis, besteden we speciale aandacht aan onze blootstelling aan bedrijven die actief zijn in de fossiele brandstoffensector. Hiermee kunnen we echt een positieve invloed hebben. We erkennen de noodzaak van een geleidelijke overgang naar schone energiebronnen en streven ernaar om onze investeringen in deze sector te verminderen. We moedigen bedrijven aan om zich actief bezig te houden met de energietransitie en alternatieve, duurzame oplossingen te omarmen.

Indicatoren voor ondernemingen waarin is belegd				
Indicator ongunstige effecten op duurzaamheid	Parameter	Effecten 2023	Effecten 2022	Dekkingspercentage beschikbare data per 31 dec 2023
Genomen maatregelen en voor de volgende referentieperiode geplande maatregelen en vastgestelde streefdoelen				

Klimaat- en milieu-indicatoren		Effecten 2023	Effecten 2022	Dekkingspercentage
Broeikasgasemissies (BKG)				
1. BKG-emissies	Scope 1 BKG-emissies	7.611,6 (ton CO ₂ eq)	10.343,6 (ton CO ₂ eq)	50%
	Scope 2 BKG-emissies	2.045,4 (ton CO ₂ eq)	2.444,0 (ton CO ₂ eq)	50%
	Scope 3 BKG-emissies	68.148,3 (ton CO ₂ eq)	108.810,9 (ton CO ₂ eq)	50%
	Totale BKG-emissies (Toelichting: Dat staat ongeveer gelijk aan de jaarlijkse uitstoot van 79 duizend gemiddelde huishoudens in Nederland.)	77.665,7 (ton CO ₂ eq)	121.596,3 (ton CO ₂ eq)	50%
	Doorlopende maatregelen: Dialoog aangaan met ondernemingen met de grootste CO ₂ -emissie en hen ertoe bewegen uiterlijk eind 2024 Science-based targets (wetenschappelijk onderbouwde doelstellingen om de opwarming van de aarde onder de 2 graden Celsius te houden) vast te stellen. Als gevolg van de overname van Aegon Nederland (en daarmee Knab) door a.s.r. zijn de doelstellingen aangepast. Zie de website van a.s.r. voor de specifieke doelstellingen.			
2. Koolstofvoetafdruk	Koolstofvoetafdruk (Toelichting: Totaal scope 1,2,3)	467,4 (ton CO ₂ e/ EURm)	621,9 (ton CO ₂ e/ EURm)	50%
	Doorlopende maatregelen: Dialoog aangaan met ondernemingen met de grootste CO ₂ -emissie en hen ertoe bewegen uiterlijk eind 2024 Science-based targets vast te stellen. Als gevolg van de overname van Aegon Nederland (en daarmee Knab) door a.s.r. zijn de doelstellingen aangepast. Zie de website van a.s.r. voor de specifieke doelstellingen.			

Klimaat- en milieu-indicatoren		Effecten 2023	Effecten 2022	Dekkings- percentage
Broeikasgasemissies (BKG)				
3. BKG-intensiteit ondernemingen waarin is belegd	BKG-intensiteit ondernemingen waarin is belegd (Toelichting: Totaal scope 1,2,3)	906,6 (ton CO2e/EURm)	747,5 (ton CO2e/EURm)	72%
	Doorlopende maatregelen: Dialoog aangaan met ondernemingen met de grootste CO2-emissie en hen ertoe bewegen uiterlijk eind 2024 Science-based targets vast te stellen. Als gevolg van de overname van Aegon Nederland (en daarmee Knab) door a.s.r. zijn de doelstellingen aangepast. Zie de website van a.s.r. voor de specifieke doelstellingen.			
4. Blootstelling aan ondernemingen actief in de sector fossiele brandstoffen	Aandeel beleggingen in ondernemingen actief in de sector fossiele brandstoffen	7,2 (in %)	7,0 (in %)	76%
	Doorlopende maatregelen: <ul style="list-style-type: none"> • Uitsluitingen van ondernemingen die 5% of meer van hun inkomsten verkrijgen uit de exploratie, ontginning of raffinage van steenkool. Daarnaast sluiten we ook ondernemingen uit die jaarlijks meer dan 20 miljoen ton steenkool produceren én de exploratie-, ontginnings- of raffinageactiviteiten actief aan het uitbreiden zijn. Ook als het hier minder dan 5% van de inkomsten betreft. • Uitsluiting van ondernemingen die 5% van hun inkomsten verkrijgen uit olie- en gasexploratie en -productie in Arctische zeegebieden. • Uitsluiting van ondernemingen die pijpleidingbeheerder zijn en die in belangrijke mate betrokken zijn bij het transport van teerzand. Als gevolg van de overname door a.s.r. Nederland N.V. van Aegon Nederland N.V. en haar dochtermaatschappijen, waaronder Knab is hieraan toegevoegd: <ul style="list-style-type: none"> • Uitsluiting van ondernemingen die 5% van hun inkomsten verkrijgen uit onconventionele olie- en gasexploratie. • Uitsluiting van ondernemingen in steenkool (0%) en van elektriciteit uit fossiele brandstoffen (max 20%) of kernenergie (max 50%). 			
5. Aandeel verbruik en opwekking niet hernieuwbare energie	Aandeel verbruik van niet-hernieuwbare energie en opwekking van niet-hernieuwbare energie van ondernemingen waarin is belegd, uit niet hernieuwbare energiebronnen, ten opzichte van hernieuwbare energiebronnen (percentage van de totale energiebronnen)	65,2% verbruik 18,0% opwekking	69,2% verbruik 15,5% opwekking	37%
	Doorlopende maatregelen: <ul style="list-style-type: none"> • Uitsluiting van ondernemingen die 5% van hun inkomsten verkrijgen uit de opwekking van elektriciteit met steenkool. • Daarnaast sluiten we ook ondernemingen uit die over meer dan 10 gigawatt aan kolengestookte opwekkingscapaciteit beschikken én de kolengestookte opwekkingscapaciteit actief aan het uitbreiden zijn. Ook als het hier minder dan 5% van de inkomsten betreft. • Uitsluiting van ondernemingen die 5% van hun totale productie in olie-equivalent verkrijgen uit teerzand. Als gevolg van de overname van Aegon Nederland (en daarmee Knab) door a.s.r. is hieraan toegevoegd: <ul style="list-style-type: none"> • Uitsluiting van ondernemingen die 5% van hun inkomsten verkrijgen uit onconventionele olie- en gasexploratie. • Uitsluiting van ondernemingen in steenkool (0%) en van elektriciteit uit fossiele brandstoffen (max 20%) of kernenergie (max 50%). 			

Klimaat- en milieu-indicatoren		Effecten 2023	Effecten 2022	Dekkings- percentage
Broeikasgasemissies (BKG)				
6. Intensiteit energieverbruik per sector met grote klimaateffecten	Energieverbruik in GWh per miljoen EUR aan inkomsten van ondernemingen waarin is belegd, per sector met grote klimaateffecten			38%
	Agriculture, Forestry & Fishing	4,9 (GWh/EURm)	6,7 (GWh/EURm)	
	Construction	0,1 (GWh/EURm)	0,1 (GWh/EURm)	
	Electricity, Gas, Steam and Air Conditioning Supply	4,3 (GWh/EURm)	7,1 (GWh/EURm)	
	Manufacturing	0,9 (GWh/EURm)	1,0 (GWh/EURm)	
	Mining & Quarrying	11,1 (GWh/EURm)	12,5 (GWh/EURm)	
	Real Estate Activities	0,7 (GWh/EURm)	1,0 (GWh/EURm)	
	Transportation & Storage	1,7 (GWh/EURm)	1,8 (GWh/EURm)	
	Water Supply, Sewerage, Waste Management & Remediation	0,8 (GWh/EURm)	0,7 (GWh/EURm)	
	Wholesale & Retail Trade & Repair of Motor Vehicles & Motorcycles	0,5 (GWh/EURm)	0,8 (GWh/EURm)	
	Doorlopende maatregelen: Dialoog aangaan met ondernemingen met de grootste CO2-emissie en hen ertoe bewegen uiterlijk eind 2024 Science-based targets vast te stellen. Er zijn momenteel geen specifieke maatregelen met betrekking tot het terugdringen van energieverbruik. Als gevolg van de overname van Aegon Nederland (en daarmee Knab) door a.s.r. zijn de doelstellingen aangepast. Zie de website van a.s.r voor de specifieke doelstellingen			
Biodiversiteit				
7. Activiteiten met negatieve gevolgen voor biodiversiteitsgevoelige gebieden	Aandeel beleggingen in ondernemingen met vestigingen/activiteiten in of bij biodiversiteitsgevoelige gebieden wanneer de activiteiten van die ondernemingen negatieve gevolgen voor die gebieden hebben	5,8 (%)	6,5 (%)	76%
	Doorlopende maatregelen: Uitsluiting van: <ul style="list-style-type: none"> • ondernemingen die 5% of meer van hun inkomsten verkrijgen uit de productie en/of distributie van palmolie; • ondernemingen die bossen beheren waarvan 75% of minder FSC-gecertificeerd is. Aangesloten bij Finance for Biodiversity Pledge (een samenwerking van financiële instellingen die zich inzetten voor behoud en herstel van biodiversiteit). Ondersteuning Internationaal Maatschappelijk Verantwoord Ondernemen (IMVO)-werkgroep om inzichten in biodiversiteit te bevorderen.			
Watergehalte				
8. Emissies in water	Door de ondernemingen waarin we beleggen veroorzaakte emissies (vervuiling) in water (in ton) per miljoen EUR aan beleggingen, uitgedrukt als gewogen gemiddelde	0,7 (ton)	0,8 (ton)	0%
	Als onderdeel van het thema Biodiversiteit maakt dit deel uit van onze doorlopende engagement- en voting-activiteiten.			

Klimaat- en milieu-indicatoren		Effecten 2023	Effecten 2022	Dekkingspercentage
Afval				
9. Aandeel gevaarlijk afval en radioactief afval	Door de ondernemingen waarin we beleggen, geproduceerd gevaarlijk afval en radioactief afval (in ton) per miljoen EUR aan beleggingen, uitgedrukt als gewogen gemiddelde	6,3 (ton)	11,2 (ton)	50%
Als onderdeel van het thema Biodiversiteit maakt dit deel uit van onze doorlopende engagement- en voting-activiteiten.				

Aanvullende E-indicatoren		Effecten 2023	Effecten 2022	Dekkingspercentage
Emissies				
Beleggingen in ondernemingen zonder initiatieven voor koolstofemissiereductie	Aandeel beleggingen in ondernemingen zonder initiatieven voor koolstofemissiereductie die aansluiting bij de Overeenkomst van Parijs beogen	35,7(%)	53,0(%)	76%
Doorlopende maatregelen: Dialoog aangaan met ondernemingen met de grootste CO2-emissie en hen ertoe bewegen uiterlijk eind 2024 Science-based targets vast te stellen. Als gevolg van de overname van Aegon Nederland (en daarmee Knab) door a.s.r. zijn de doelstellingen aangepast. Zie de website van a.s.r. voor de specifieke doelstellingen.				

Indicatoren voor sociale thema's en arbeidsomstandigheden, eerbiedigingen van de mensenrechten en bestrijding van corruptie en omkoping		Effecten 2023	Effecten 2022	Dekkingspercentage
Sociale thema's en arbeidsomstandigheden				
10. Schendingen van de beginselen van het VN Global Compact of van de richtsnoeren voor multinationale ondernemingen van de Organisatie voor Economische Samenwerking en Ontwikkeling (OESO)	Aandeel beleggingen in ondernemingen die betrokken zijn geweest bij schendingen van de beginselen van het VN Global Compact of van de OESO-richtsnoeren voor multinationale ondernemingen	0,8(%)	1,0(%)	76%
Als onderdeel van het thema Mensenrechten maakt dit deel uit van onze doorlopende engagement en voting-activiteiten. Vanaf eind 2023 geldt het uitsluitingenbeleid van a.s.r. Het verantwoord beleggingsbeleid is gebaseerd op internationale normen en overeenkomsten zoals het UN Global Compact, de OECD Guidelines for Multinational Enterprises, de UN Guiding Principles on Business and Human Rights en International Labour Organization (ILO) conventies. Bedrijven die ernstige controverses hebben op het gebied van deze conventies, zoals mensenrechten, arbeidsrechten en milieu, worden uitgesloten van het beleggingsuniversum. Voor het vaststellen van een controverser wordt gebruik gemaakt van twee dataleveranciers: Moody's ESG en MSCI ESG. Door informatie van twee onafhankelijke partijen te combineren streven we naar een zo objectief mogelijke analyse.				
11. Ontbreken van procedures en compliance mechanismen voor het monitoren van de naleving van de beginselen van het VN Global Compact en de OESO-richtsnoeren voor multinationale ondernemingen	Aandeel beleggingen in ondernemingen zonder een beleid voor het monitoren van de naleving van de beginselen van het VN Global Compact en de OESO-richtsnoeren voor multinationale ondernemingen of zonder regelingen voor de afhandeling van klachten waarmee schendingen van die VN-beginselen of OESO-richtsnoeren kunnen worden aangepakt	57,7(%)	72,4(%)	76%
Als onderdeel van het thema Mensenrechten maakt dit deel uit van onze doorlopende engagement en voting-activiteiten. Vanaf eind 2023 geldt het uitsluitingenbeleid van a.s.r. Het verantwoord beleggingsbeleid is gebaseerd op internationale normen en conventen zoals het UN Global Compact, de OECD Guidelines for Multinational Enterprises, de UN Guiding Principles on Business and Human Rights en International Labour Organization (ILO) conventies. Bedrijven die ernstige controverses hebben op het gebied van deze conventies zoals mensenrechten, arbeidsrechten en milieu, worden uitgesloten van het beleggingsuniversum. Voor het vaststellen van een controverser wordt gebruik gemaakt van twee dataleveranciers: Moody's ESG en MSCI ESG. Door informatie van twee onafhankelijke partijen te combineren wordt gestreefd naar een zo objectief mogelijke analyse.				

12. Niet-gecorrigeerde loonkloof tussen mannen en vrouwen	Gemiddelde niet-gecorrigeerde loonkloof tussen mannen en vrouwen bij ondernemingen waarin is belegd	20,8(%)	20,7(%)	3%
	Als onderdeel van het thema Diversiteit & Inclusie maakt dit deel uit van onze doorlopende engagement en voting-activiteiten.			
13. Genderdiversiteit raad van bestuur	Gemiddelde verhouding tussen aantal vrouwelijke en mannelijke leden in de raad van bestuur van ondernemingen waarin is belegd, uitgedrukt als percentage van alle leden in de raad van bestuur	33,7(%) vrouwen)	32,1(%) vrouwen)	68%
	Als onderdeel van het thema Diversiteit & Inclusie maakt dit deel uit van onze doorlopende engagement en voting-activiteiten.			

Indicatoren voor sociale thema's en arbeidsomstandigheden, eerbiedigingen van de mensenrechten en bestrijding van corruptie en omkoping		Effecten 2023	Effecten 2022	Dekkingspercentage
Sociale thema's en arbeidsomstandigheden				
14. Blootstelling aan controversiële wapens (antipersoneelsmijnen, clustermunitie, chemische wapens en biologische wapens)	Aandeel beleggingen in ondernemingen die zijn betrokken bij de productie of verkoop van controversiële wapens	0(%)	0(%)	76%
	<p>Als onderdeel van het thema Mensenrechten maakt dit deel uit van onze doorlopende engagement en voting-activiteiten.</p> <p>Uitsluiting van:</p> <ul style="list-style-type: none"> Ondernemingen die betrokken zijn bij de ontwikkeling, de productie en het onderhoud van, en de handel in: <ul style="list-style-type: none"> - landmijnen; - biologische of chemische wapens; - clustermunitie; - munitie met verarmd uranium; - brandwapens met witte fosfor; - kernwapensystemen. Ondernemingen die belangrijke en specifieke onderdelen voor controversiële wapens, zoals hiervoor vermeld, produceren of ontwikkelen, of essentiële diensten voor het gebruik daarvan leveren. Ondernemingen die betrokken zijn bij wapenhandel naar landen: <ul style="list-style-type: none"> - waarvoor een wapenembargo van de VN Veiligheidsraad, de Verenigde Staten of de Europese Unie of een ander relevant multilateraal wapenembargo geldt; - die in een oorlogsgebied liggen; en/of - die gelden als risicolanden waarvoor de Nederlandse overheid een 'vermoeden van weigering' hanteert bij de goedkeuring van exportvergunningen. Alle Russische en Wit-Russische ondernemingen. <p>Vanaf eind 2023 geldt het uitsluitingenbeleid van a.s.r. Hierbij geldt een zero tolerance beleid voor productie en/of verkoop van conventionele en controversiële wapens. Als gevolg hiervan ondernemen we sindsdien geen engagement- en voting-activiteiten meer ten aanzien van deze ondernemingen.</p>			

Aanvullende S-indicator		Effecten 2023	Effecten 2022	Dekkingspercentage
Mensenrechten				
Ontbreken van een mensenrechtenbeleid	Aandeel beleggingen in entiteiten zonder mensenrechtenbeleid	8,5(%)	8,6(%)	76%
	Als onderdeel van het thema Mensenrechten maakt dit deel uit van onze doorlopende engagement en voting-activiteiten.			

Indicatoren voor beleggingen in overheden en supranationale instellingen				
Indicator ongunstige effecten op duurzaamheid	Parameter	Effecten 2023	Effecten 2022	Dekkingspercentage 2023
	Genomen maatregelen en voor de volgende referentieperiode geplande maatregelen en vastgestelde streefdoelen			

Indicatoren voor beleggingen in overheden en supranationale instellingen		Effecten 2023	Effecten 2022	Dekkingspercentage
Ecologisch				
15. BKG-intensiteit	BKG-intensiteit landen waarin we beleggen	0,2(Kton-CO ₂ eq/EURm)	0,2(Kton-CO ₂ eq/EURm)	13%
	Het doel voor 2050 is om met onze beleggingen geen broeikasgasemissies meer te financieren. Het streven is netto-nul. Wij hebben ons er ook toe verbonden al het klantvermogen uiterlijk op 31 december 2025 binnen de reikwijdte van ons klimaatactieplan te brengen. Dit houdt in dat wij de komende jaren doelstellingen zullen vaststellen om dat vermogen bij de Overeenkomst van Parijs te laten aansluiten.			
Sociaal				
16. Landen waarin is belegd met schendingen van sociale rechten	Aantal landen waarin we beleggen met schendingen van sociale rechten, als bedoeld in internationale verdragen en overeenkomsten, beginselen van de Verenigde Naties en, in voorkomend geval, nationaal recht	2,5 / 5,0% (absoluut aantal en relatief aantal gedeeld door alle landen waarin is belegd)	2,0 / 0,1% (absoluut aantal en relatief aantal gedeeld door alle landen waarin is belegd)	13%
	Als onderdeel van het thema Mensenrechten maakt dit deel uit van onze doorlopende engagement- en voting-activiteiten. Op basis van het Beleid Verantwoord Beleggen beleggen wij niet in enige vorm van overheidsschuld van landen die systematisch mensenrechten schenden.			

Aanvullende E-indicatoren		Effecten 2023	Effecten 2022	Dekkingspercentage
Sociaal				
Gemiddelde score inkomensongelijkheid	De inkomensverdeling en de economische ongelijkheid onder de deelnemers in een bepaalde economie, met inbegrip van een kwantitatieve indicator die hieronder nader wordt uitgelegd bij 'toelichting'	61,1	60,8	12%
	Toelichting: Deze indicator meet de verdeling van inkomen en economische ongelijkheid onder de deelnemers in een bepaalde economie. Hoe hoger de score voor inkomensongelijkheid, hoe lager de ongelijkheid (op een schaal van 0-100). Een eindscore van 50 vertegenwoordigt het gemiddelde, waarbij scores daarboven betekenen dat landen beter presteren dan hun collega's, terwijl scores onder 50 betekenen dat landen slechter presteren.			
	Als onderdeel van de thema's Diversiteit & Inclusie en Mensenrechten maakt dit deel uit van onze doorlopende engagement- en voting-activiteiten.			

Beschrijving van het beleid voor de identificatie en prioritering van de belangrijkste ongunstige effecten op duurzaamheidsfactoren

Beleggingsbeleid

De beleggingsstrategie van Knab is vastgelegd in het beleggingsbeleid. Onderdeel van het beleggingsbeleid van Knab is het Beleid Verantwoord Beleggen. Knab steunt de transitie naar een klimaatbestendige samenleving en een netto-nul-economie in 2050. Eind 2022 heeft Aegon NL een Klimaatactieplan gepubliceerd. Naar aanleiding van het Klimaatactieplan is het Beleid Verantwoord Beleggen per 1 januari 2023 geactualiseerd. In het huidige Beleid Verantwoord Beleggen houden wij ook rekening met negatieve effecten op duurzaamheidsfactoren. In het huidige Beleid Verantwoord Beleggen staat dat de duurzaamheidsfactoren waarnaar we kijken betrekking hebben op een van de volgende thema's: klimaatverandering, inclusie en diversiteit, biodiversiteit, mensenrechten en gezondheid en welzijn.

De reden dat wij aan deze thema's prioriteit geven is als volgt: wanneer zich met betrekking tot een of meer van deze thema's een ongunstig effect voordoet, kan de impact daarvan voor mens en milieu ernstig en onomkeerbaar zijn. Naast deze thema's is goed bestuur een voorwaarde waar onze beleggingen aan moeten voldoen. De keuze voor de duurzaamheidsfactoren is gemaakt op basis van de thema's waarop wij ons richten en mede op basis van de beschikbaarheid en betrouwbaarheid van data over de duurzaamheidsfactoren. De duurzaamheidsfactoren zijn vastgelegd in het Beleid Verantwoord Beleggen.

We beleggen onder andere in bedrijven en landen. Voor elk thema bepalen we minimumnormen waaraan beleggingen moeten voldoen. Verder is onze beleggingsstrategie erop gericht om de ongunstige effecten op duurzaamheidsfactoren te verminderen door middel van actief aandeelhouderschap. Dat betekent dat we onze invloed als aandeelhouder gebruiken om bedrijven te stimuleren om positieve veranderingen door te voeren. Zo gaan we bijvoorbeeld in gesprek met bedrijven waarvan we hebben vastgesteld dat ze niet voldoen aan onze minimumnormen. Of met bedrijven die schade toebrengen aan mensen of de planeet. In dit gesprek brengen we onze bevindingen onder de aandacht. En het management van het bedrijf stellen we op de hoogte van onze zorgen. Daarnaast geven we aan welke veranderingen zij volgens ons in hun bedrijf moeten aanbrengen.

Hebben we stemrecht? Dan gebruiken we dat ook om onze doelen te ondersteunen en duurzame bedrijfspraktijken te bevorderen. We zetten ons in als actieve aandeelhouder. Toch is er geen garantie dat onze betrokkenheid succesvol is. Hebben onze acties te weinig effect? Dan kunnen we bedrijven in het kader van een jaarlijkse evaluatie toevoegen aan onze Uitsluitingenlijst. Daarnaast kiezen we ervoor om standaard niet in bepaalde bedrijven en landen te beleggen. Dat komt door de producten en diensten die deze bedrijven aanbieden, bijvoorbeeld steenkoolwinning, kernwapens of tabaksproductie. Landen komen op onze Uitsluitingenlijst als ze mensenrechten schenden of bij soortgelijke schendingen van wereldwijde normen. Meer informatie hierover kun je vinden in het Beleid Verantwoord Beleggen en de Uitsluitingenlijst.

Vaststelling en uitvoering beleggingsbeleid: interne beheersing

Het beleggingsbeleid van Knab wordt vastgesteld door het bestuur van Knab N.V. Het Beleid Verantwoord Beleggen maakt onderdeel uit van het beleggingsbeleid van Knab. Dit Beleid Verantwoord Beleggen wordt vastgesteld door de Aegon NL Sustainability Board. De Aegon NL Sustainability Board is benoemd door Aegon NL en bestaat uit vertegenwoordigers van diverse functies en dochtervennootschappen van Aegon NL, zoals onder meer Knab. Als gevolg van de overname van Aegon Nederland (en daarmee Knab) door a.s.r. zijn deze taken en verantwoordelijkheden vanaf juli 2023 overgenomen door het ESG-comité van a.s.r.

Het Responsible Investing Committee (hierna: RIC) is verantwoordelijk voor ontwikkeling en uitvoering van het Beleid Verantwoord Beleggen. Het RIC heeft een adviserende en uitvoerende rol met betrekking tot dit beleid. De adviserende rol houdt onder meer in het toezien op naleving van wet- en regelgeving en lokale marktnormen. De RIC doet voorstellen tot wijziging van het Beleid Verantwoord Beleggen aan de Aegon NL Sustainability Board, waarna de Aegon NL Sustainability Board het gewijzigde Beleid Verantwoord Beleggen vaststelt. Als gevolg van de overname van Aegon Nederland (en daarmee Knab) door a.s.r. zijn deze taken en verantwoordelijkheden vanaf juli 2023 overgenomen door het ESG comité van a.s.r..

Na vaststelling van het Beleid Verantwoord Beleggen door de Sustainability Board verzorgt de RIC de uitvoering van het Beleid Verantwoord Beleggen. Het RIC ziet toe op implementatie van dit beleid. Dit doet het RIC onder andere door aanpassingen in de Uitsluitingenlijst voor te stellen of door het Plan actief aandeelhouderschap op te stellen. Daarnaast ziet het RIC erop toe dat de externe fondsbeheerders waarmee Aegon samenwerkt zich houden aan het Beleid Verantwoord Beleggen. Dit doet het RIC niet alleen bij aanstelling van externe fondsmanagers, maar ook periodiek door een jaarlijkse review van aangestelde externe fondsmanagers en hun producten. Het RIC is niet bevoegd rechtstreekse beleggingsbeslissingen te nemen. Alle beleggingsbeslissingen worden genomen door Knab, met inachtneming van het beleggingsbeleid van Knab en het Beleid Verantwoord Beleggen. De RIC-leden zijn werkzaam in verschillende functies en dochtervennootschappen, waaronder Knab. Als gevolg van de overname van Aegon Nederland (en daarmee Knab) door a.s.r. zijn deze taken en verantwoordelijkheden vanaf juli 2023 overgenomen door het ESG-comité van a.s.r..

Databronnen en verwerking

We gebruiken overwegend data van onze primaire fondsmanager Aegon Asset Management bij de screening van bedrijven en tijdens onze due diligenceprocessen. Aegon Asset Management krijgt deze data van externe partijen. Als er geen gegevens beschikbaar zijn voor bepaalde indicatoren, rapporteren we niet over die indicatoren.

Data over de indicatoren vragen we schriftelijk op bij Aegon Asset Management. De informatie die we ontvangen heeft soms betrekking op een beperkt deel van de portefeuille, omdat er nog slechts beperkt informatie beschikbaar is. Dat komt omdat nog niet alle bedrijven waarin we beleggen verplicht zijn data te publiceren over de belangrijkste ongunstige effecten van beleggingsbeslissingen op duurzaamheidsfactoren. We houden dit scherp in de gaten. De cijfers in deze verklaring passen we in de toekomst aan als er vollediger en betrouwbare data beschikbaar is. De gepubliceerde effecten op duurzaamheidsfactoren zouden daardoor negatiever kunnen worden, bijvoorbeeld omdat er data beschikbaar is gekomen voor een groter deel van de beleggingen.

De rapportages die we ontvangen van Aegon Asset Management vormen de basis voor het in overweging nemen van de belangrijkste ongunstige effecten met betrekking tot onze beleggingen.

De rapportages die we ontvangen zijn samengesteld op basis van data van externe partijen.

Wanneer er geen of beperkt betrouwbare en bruikbare data beschikbaar is over ongunstige effecten gaan we in gesprek met bedrijven om zoveel mogelijk informatie van hen te krijgen die we kunnen gebruiken bij onze beleggingsbeslissingen.

Engagementbeleid

Ons Beleid Verantwoord Beleggen vormt de basis voor ons Engagementbeleid. Wij geloven in een actief aandeelhouderschap. Hiermee bedoelen we dat we onze invloed als belegger willen gebruiken om een positieve verandering in de wereld te realiseren. Dit doen we door in gesprek te gaan met bedrijven waar we mogelijke ongunstige effecten of slecht bestuur zien. In zo'n gesprek brengen we onze bevindingen onder de aandacht en stellen we het management van die bedrijven op de hoogte van onze zorgen. Daarnaast geven we aan welke veranderingen er volgens ons nodig zijn. We focussen ons daarbij voornamelijk op obligatie- en aandelenbeleggingen in beursgenoteerde bedrijven. We richten ons op de eerdergenoemde vijf thema's die staan in het Beleid Verantwoord Beleggen. Deze onderwerpen zijn ook de basis voor ons jaarlijkse Plan actief aandeelhouderschap. Dit plan bevat duidelijke doelstellingen voor onze actieve aandeelhoudersactiviteiten. Maar ook welke onderwerpen en bedrijven prioriteit krijgen tijdens onze engagement-activiteiten en bij het gebruiken van het stemrecht in het komende jaar.

Regelmatig beoordelen we in het RIC de voortgang van de engagement-activiteiten. Aan het einde van elk jaar is er een uitgebreide evaluatie. We besteden dan extra aandacht aan bedrijven met een slechte besturing. Maximaal één jaar zijn we betrokken bij bedrijven die niet voldoen aan de wereldwijde internationale normen voor goed bestuur. Voor bedrijven die het risico lopen niet aan de normen te voldoen is er een traject van drie jaar.

Dat is in lijn met de eisen van goed bestuur in het Beleid Verantwoord Beleggen. Zijn er na die periode niet voldoende stappen genomen om de verbeterpunten aan te pakken? Dan voegen we deze bedrijven toe aan onze Uitsluitingenlijst. Meer informatie over ons engagementbeleid is te vinden in het Beleid Verantwoord Beleggen.

Als gevolg van de overname van Aegon Nederland (en daarmee Knab) door a.s.r. zijn deze taken en verantwoordelijkheden vanaf juli 2023 overgenomen door het ESG-comité van a.s.r..

Verwijzingen naar internationale normen

Het RIC van Aegon NL volgt jaarlijks een proces om ongunstige effecten en slecht bestuur te onderzoeken en te beperken. Dit proces richt zich op beursgenoteerde beleggingen (obligaties en aandelen). Zijn er gegevens beschikbaar over niet-beursgenoteerde bedrijfsbeleggingen? Dan houden we ook rekening met die beleggingen. Ons proces is gebaseerd op het due diligence-proces dat is beschreven in de richtlijnen voor multinationale ondernemingen van de Organisatie voor Economische Samenwerking en Ontwikkeling (OESO). Het begint met een jaarlijks identificatieproces. Tijdens dit proces onderzoeken we beleggingen op naleving van wereldwijde normen, bijvoorbeeld de United Nations Global Compact Principles. Wij zullen ook komende referentieperiode deze internationale normen hanteren. Tijdens het proces onderzoeken we de belangrijkste ongunstige effecten. Maar ook de ecologische en sociale verbeterpunten die de bedrijven hebben genomen. Deze internationale standaarden zijn rechtstreeks gerelateerd aan PAI-indicator 10: Schendingen van de beginselen van het VN Global Compact of van de richtsnoeren voor multinationale ondernemingen van de Organisatie voor Economische Samenwerking en Ontwikkeling (OESO) en PAI-indicator 11: ondernemingen zonder een beleid voor het monitoren van de naleving van de beginselen van het VN Global Compact en de OESO-richtsnoeren voor multinationale ondernemingen of zonder regelingen voor de afhandeling van klachten waarmee schendingen van die VN-beginselen of OESO-richtsnoeren kunnen worden aangepakt (in %).

Het RIC beoordeelt de resultaten van het jaarlijkse evaluatieproces. De evaluatie helpt ons om te bepalen op welke bedrijven we ons moeten richten voor engagement. Of hoe we moeten stemmen op de jaarlijkse algemene aandeelhoudersvergaderingen. Meer informatie over onze aanpak is te vinden in het Knab Beleid Verantwoord Beleggen.

Knab steunt de transitie naar een klimaatbestendige samenleving en een netto-nul-economie in 2050. In december 2022 heeft Aegon NL haar Klimaatactieplan gepubliceerd en is vastgelegd wat Aegon NL wil bereiken en hoe ze dat doen. In lijn met onze commitment aan het Klimaatakkoord en Aegons deelname aan de Net Zero Asset Owner Alliance is in november 2021 de ambitie gepubliceerd om uiterlijk in 2050 netto-nul uitstoot te financieren. Deze doelstelling geldt ook voor de beleggingen van onze klanten. Wij hebben ons ertoe verbonden de beleggingen van onze klanten uiterlijk op 31 december 2025 binnen de reikwijdte van ons Klimaatactieplan te brengen. Dit houdt in dat wij de komende jaren ook doelstellingen zullen vaststellen om dat vermogen bij de Overeenkomst van Parijs te laten aansluiten.

Knab maakt bij haar beleggingsbeslissingen geen gebruik van toekomstgerichte klimaatscenario's. De redenen hiervoor zijn dat wij het vooralsnog te speculatief achten een veronderstelling te maken over de mate waarin de gemiddelde temperatuur zal stijgen. Daardoor kunnen wij nog onvoldoende de gevolgen van temperatuurstijging op de rendementsontwikkelingen van onze beleggingen voorspellen. Ook zien wij op basis van huidige inzichten niet hoe gevolgen van temperatuurstijgingen tot een significant andere verdelingen tussen zakelijke en vastrentende waarden zullen leiden. Als gevolg van de overname van Aegon Nederland (en daarmee Knab) door a.s.r. zijn deze taken en verantwoordelijkheden vanaf juli 2023 overgenomen door het ESG-comité van a.s.r..

Historische vergelijking

In 2022 hebben wij ons Beleid Verantwoord Beleggen aangepast om daarin op te nemen hoe wij ongunstige effecten van beleggingsbeslissingen op duurzaamheidsfactoren in aanmerking nemen. De belangrijkste ongunstige effecten op duurzaamheidsfactoren zijn in 2022 voor het eerst gemeten. Hierbij hebben wij geconcludeerd dat de volledigheid en betrouwbaarheid van de ontvangen informatie te beperkt is om er realistische conclusies uit te trekken. Zodra de volledigheid en betrouwbaarheid van de informatie voldoende op orde is, kan dat leiden tot een realistische nulmeting.