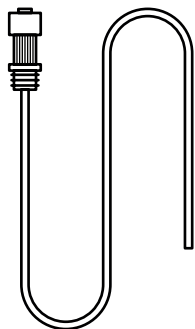
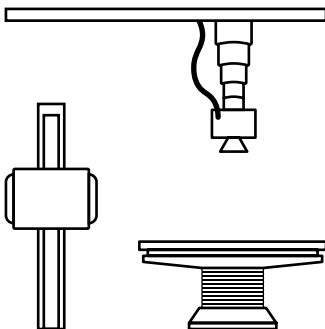


# Inbrengen van een duodenumsonde tijdens een doorlichtonderzoek

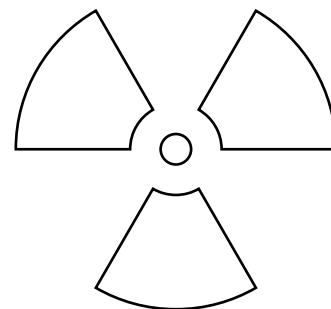
Binnenkort kom je naar het ziekenhuis voor het inbrengen van een duodenumsonde tijdens een doorlichtonderzoek. Soms komt het voor dat de sonde via de buikwand wordt geplaatst. Dit heet een PEG-sonde (zie bijlage).



Om sondevoeding te kunnen krijgen, heb je een sonde nodig. Een duodenumsonde is een slangetje dat via de neus, de slokdarm en de maag naar het begin van de dunne darm gaat.



We plaatsen de duodenumsonde tijdens een doorlichtonderzoek. Zo kan de dokter tijdens het plaatsen van de sonde goed zien op welke plek in je lichaam de sonde ligt.

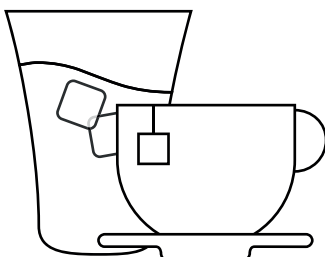


Een doorlichtonderzoek is een onderzoek waarbij we met behulp van röntgenstralen je organen en botten zichtbaar maken.

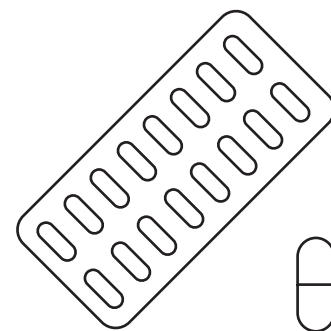
## Vorbereiding



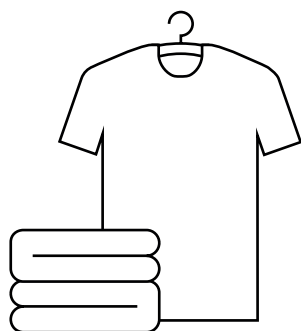
Drie uur voor het onderzoek mag je niet meer eten en drinken. Kijk dus hoe laat je de afspraak hebt en reken drie uur terug. Dan weet je of je nog een lichte maaltijd mag nemen (bijvoorbeeld een beschuit of cracker met jam).



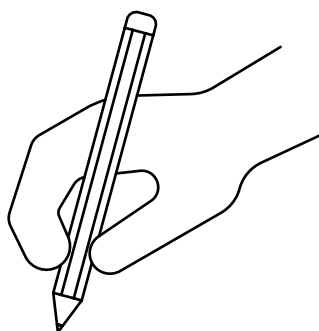
Je mag wel een paar slokjes water of thee drinken.



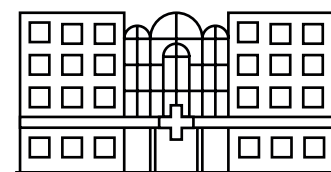
Medicijnen mag je gewoon innemen met een glaasje water.



Het is handig om luchtige kleren aan te trekken die makkelijk zitten en waar geen metalen ritsjes of ringetjes in zitten, bijvoorbeeld een joggingbroek, t-shirt of pyjama.



Als je vragen hebt, schrijf ze dan op zodat je ze niet kunt vergeten.



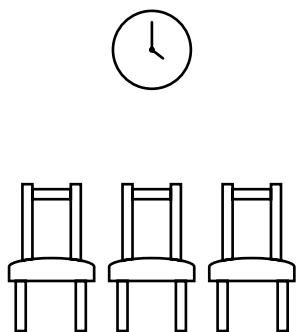
Je kunt ze stellen als je in het ziekenhuis bent.

## Contactgegevens

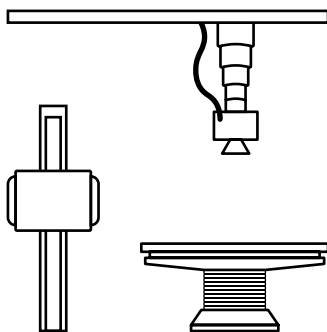
Als je vragen hebt over het onderzoek dan kunnen je ouders of jij bellen met de afdeling radiologie op telefoonnummer **088 755 88 55**.

# Inbrengen van een duodenumsonde tijdens een doorlichtonderzoek

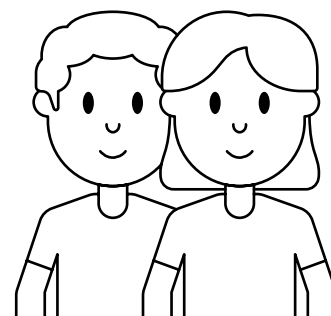
## Het onderzoek



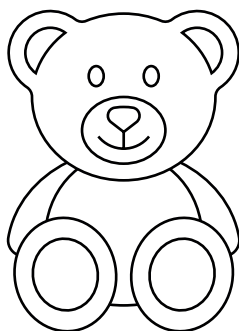
De laborant haalt je op uit de wachtruimte en brengt je naar de onderzoeksräume.



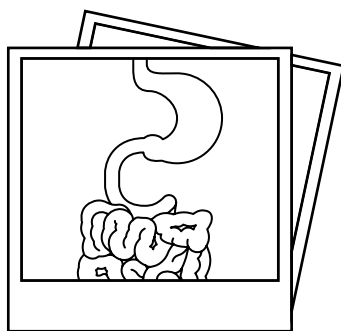
In de onderzoeksräume staat het röntgenapparaat waarmee we de foto's maken. Tijdens het maken van de foto's en het inbrengen van de sonde, lig je op de onderzoekstafel.



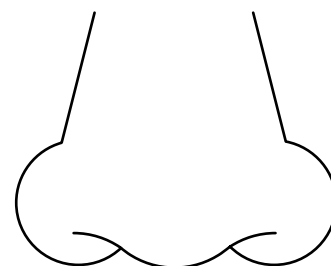
Een van je ouders mag bij je blijven in de onderzoeksräume.



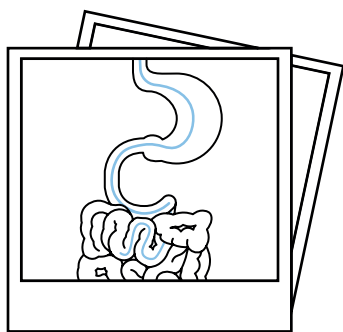
Je mag ook een knuffel meenemen of iets wat je kan afleiden van het van het onderzoek, bijvoorbeeld een boek of je mobiel.



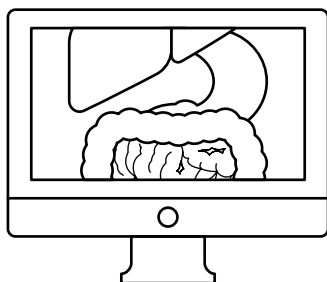
De dokter maakt eerst een foto van de slokdarm, maag en de darmen.



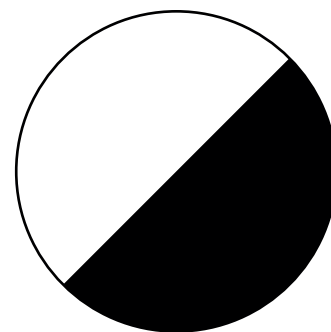
Daarna brengen we de sonde in. We brengen het slangetje in via je neus. Je kunt meehelpen door te slikken.



Daarna brengen we de sonde verder in, via je slokdarm en je maag naar het begin van je dunne darm.



De dokter maakt tijdens het inbrengen röntgenfoto's en filmpjes. Zo kan de dokter goed volgen waar de sonde precies in je lichaam is.



Om te controleren of de sonde goed in je darm ligt, spuit de dokter een beetje contrastmiddel door de sonde. Door het contrastmiddel kan de dokter je darm beter zien op de foto's.

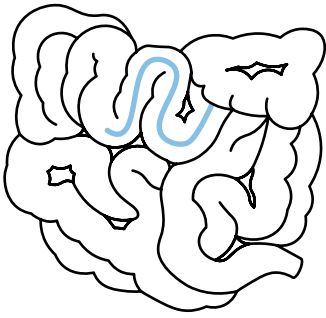
## Contactgegevens

Als je vragen hebt over het onderzoek dan kunnen je ouders of jij bellen met de afdeling radiologie op telefoonnummer **088 755 88 55**.

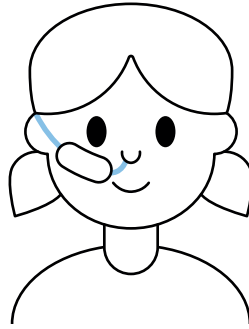
# Inbrengen van een duodenumsonde tijdens een doorlichtonderzoek



UMC Utrecht



Als de sonde goed in je dunne darm ligt, is het onderzoek klaar.



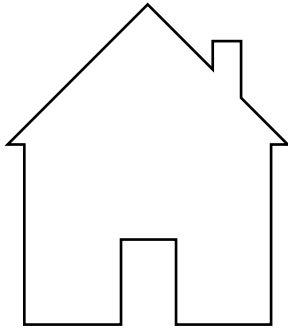
Om ervoor te zorgen dat de sonde goed blijft zitten, plakken we de sonde vast met een pleister onder je neus en op je wang.



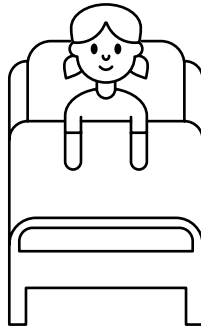
**30** / **60 min.**

Het plaatsen van de sonde duurt ongeveer 30 tot 60 minuten. We weten nooit precies vooraf hoe lang. De ene keer gaat het wat sneller en makkelijker dan de andere keer.

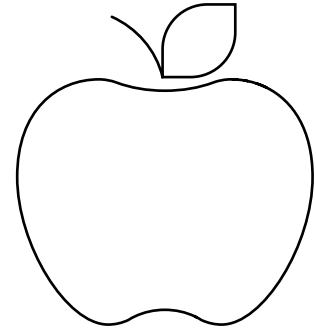
## Na het onderzoek



Als je van huis komt mag je weer naar huis.



Kom je van een verpleegafdeling, dan ga je terug naar die afdeling.

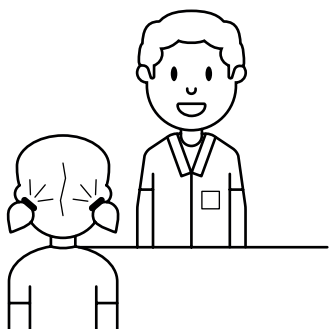


Je mag ook weer eten en drinken.

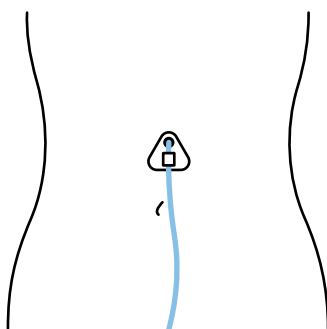
## Contactgegevens

Als je vragen hebt over het onderzoek dan kunnen je ouders of jij bellen met de afdeling radiologie op telefoonnummer **088 755 88 55**.

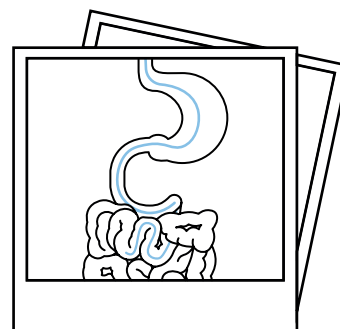
Soms komt het voor dat we de sonde via je buikwand plaatsen. Dit heet een PEG-sonde.



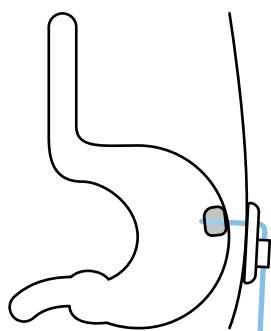
Als je een PEG-sonde nodig hebt, bespreekt de dokter dit altijd van te voren met je.



We brengen een PEG-sonde in via een gaatje in je buikwand.



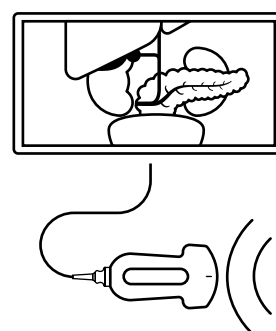
Daarna brengen we de sonde verder in, via je maag naar het begin van je dunne darm.



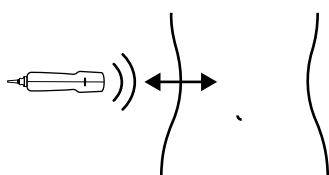
Aan de sonde zit een ballonnetje om ervoor te zorgen dat de sonde op de juiste plek tegen je buikwand aan blijft zitten.



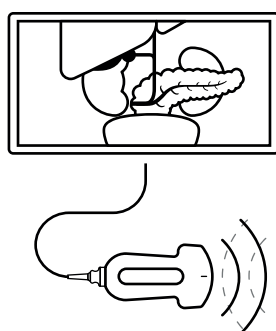
Soms controleert de dokter met een echografie of het ballonnetje goed zit.



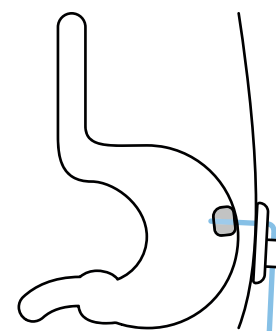
Met een echografie kunnen we de binnenkant van je lichaam bekijken. Echo betekent: het weerkaatsen van geluid. Grafie betekent: het omzetten van dat geluid in een filmpje of foto's.



Aan het echo-apparaat zit een soort microfoonnetje. Dit microfoonnetje stuurt de geluidsgolven uit en vangt deze ook op. Van deze geluidsgolven voel je niks.



De geluidsgolven worden door een computer omgezet naar een beeld. Op het beeldscherm zie je dan een filmpje of een foto van de binnenkant van je lichaam.



Als het ballonnetje goed zit, is het onderzoek klaar.