

Verpleging in strikte isolatie

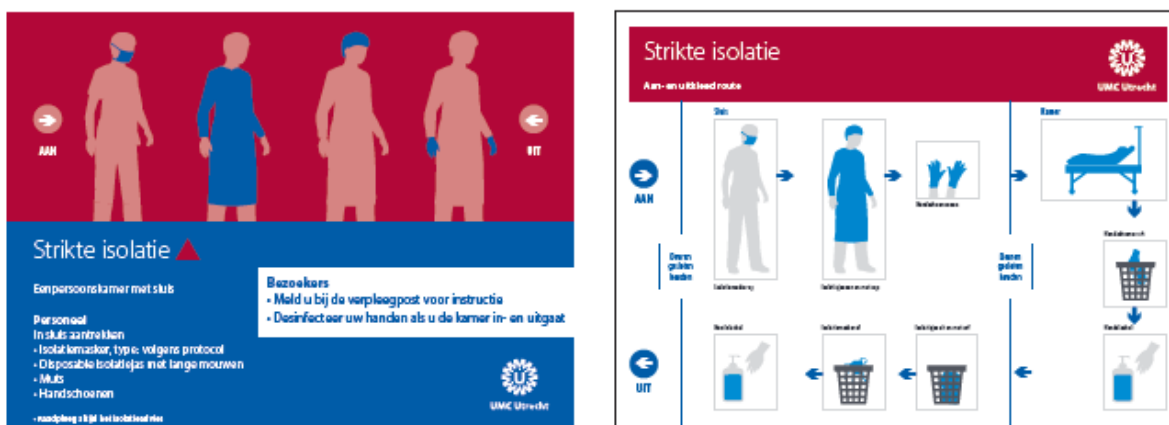
Bij u is een bepaald virus of een bepaalde bacterie gevonden (of bestaat het vermoeden dat u deze bij u draagt). Om verspreiding binnen het ziekenhuis te voorkomen, verplegen we u in zogenaamde 'strikte isolatie' en nemen we een aantal speciale voorzorgsmaatregelen.

De voorzorgsmaatregelen hebben gevolgen voor u als patiënt, uw bezoek en de medewerkers die u verzorgen en behandelen.

Waarom strikte isolatie?

We verplegen u in strikte isolatie om te voorkomen dat bepaalde bacteriën of virussen zich via handen, besmette voorwerpen en lucht naar andere mensen verspreiden. De arts of verpleegkundige vertelt waarom dit nodig is en wat dat voor u betekent.

De instructies voor uw bezoekers en zorgverleners staan ook op de **rode isolatiekaart** bij de ingang van uw kamer.



(Voorbeeld van een rode isolatiekaart, de kaart bij uw kamer kan afwijken)

Wat betekent strikte isolatie voor u?

- U verblijft op een eenpersoonskamer met sluis. Aan de deur van uw kamer hangt een rode isolatiekaart met instructies voor bezoekers en personeel.
- De deuren van uw kamer blijven gesloten.
- De medewerkers die u verzorgen dragen handschoenen, een schort met lange mouwen, een mondneusmasker en een muts.
- De medewerkers desinfecteren hun handen met handalcohol bij het betreden en verlaten van de kamer en tussendoor bij verpleegkundige en medische handelingen.
- U mag de kamer niet verlaten, behalve voor onderzoeken en behandelingen.

- Dezelfde maatregelen worden ook op de andere afdelingen genomen. Hierbij geldt:
 - Desinfecteer voor het verlaten van uw kamer uw handen met handalcohol en draag een mondneusmasker.
 - Zorg dat u geen lichamelijk contact heeft met andere patiënten.
 - Gebruik alleen het toilet op uw eigen kamer, geen algemene toiletten.
- Was uw handen na elk toiletbezoek met water en zeep.
- U kunt gewoon bezoek ontvangen.

Wat betekent strikte isolatie voor uw bezoek?

- Bezoekers melden zich vooraf bij de verpleging. Zij horen dan welke instructies er zijn.
- Bezoekers houden zich aan de voorgeschreven maatregelen op de rode isolatiekaart bij de kamerdeur.
- Na het verlaten van uw kamer desinfecteren bezoekers hun handen met handalcohol.
- Als uw bezoek nog meer patiënten wil bezoeken, vragen wij hen om u als laatste te bezoeken.

Afnemen kweekmaterialen

Tijdens uw opname in het ziekenhuis nemen we kweken bij u af om te bepalen of de bacterie of het virus nog aanwezig is. Dit kunnen verschillende kweken zijn, zoals een kweek van de neus, keel, rectum (anus), urine en ontlasting. Deze kweken kunnen nodig zijn om de isolatie weer op te kunnen heffen.

Naar huis

Thuis gelden de normale hygiëneregels voor u en uw huisgenoten. Wij informeren de thuiszorg als er tijdens uw verzorging en/of behandeling maatregelen nodig zijn. Organisaties buiten het ziekenhuis hebben hun eigen richtlijnen. De maatregelen die zij nemen kunnen hierdoor anders zijn dan in het UMC Utrecht. Wordt u opgenomen in een ander ziekenhuis? Vertel dan dat u opgenomen bent geweest in strikte isolatie.

Tot slot

Deze maatregelen gelden in alle Nederlandse ziekenhuizen en zijn gebaseerd op landelijke richtlijnen. Wij zijn ons ervan bewust dat de maatregelen ingrijpend kunnen zijn voor u en uw bezoek, maar vragen hier wel begrip voor.

Hebt u vragen? Bespreek ze met uw behandelend arts of verpleegkundige.

*Afdeling Ziekenhuishygiëne en Infectiepreventie, UMC Utrecht
Heidelberglaan 100, Postbus 85500, 3508 GA Utrecht
T. +31 (0)88 75 555 55
www.umcutrecht.nl*