



Jaarverslag 2019







Inhoud

Jaarverslag

Woord van de Directie	5
Introductie Evides Waterbedrijf	6
Voorzieningsgebied	6
Kengetallen	7
Ons werk in 2019	8
Zeker zijn van schoon drinkwater	8
Inzetten op verduurzaming	10
Evides maakt waar wat ze belooft	11
Digitalisering, veilig en slim	12
Een inspirerende en veilige werkomgeving	13
Samen bereiken we meer	14
Onze organisatie en koers	15
Financiële resultaten	25
Vooruitblik 2020	29
Over de RvC	31

Jaarrekening 2019

Geconsolideerde balans per 31 december 2019	38
Geconsolideerde winst- en verliesrekening over 2019	39
Geconsolideerd kasstroomoverzicht over 2019	40
Algemene toelichting en grondslagen van waardering en resultaatbepaling	41
Toelichting op de geconsolideerde balans	46
Toelichting op de geconsolideerde winst- en verliesrekening	54
Vennootschappelijke balans per 31 december 2019	59
Vennootschappelijke winst- en verliesrekening over 2019	60
Toelichting op de vennootschappelijke balans	61
Toelichting op de vennootschappelijke winst- en verliesrekening	66

Overige gegevens

Controleverklaring	68
---------------------------	-----------





Woord van de Directie



Voor Evides zijn waterkwaliteit, leveringszekerheid en bronbescherming belangrijke thema's. Ook in 2019 hebben we veel werk verricht om onze klanten continu van voldoende water te voorzien.

Om onze watervoorziening toekomstbestendig te houden, zijn we in 2019 gestart met de bouw van een nieuw innamepompstation bij de Bergsche Maas. De spaarbekkens in de Biesbosch zijn het kloppend hart van onze drinkwatervoorziening (naast grondwaterwinning en duininfiltratie) en met het nieuwe pompstation kunnen we sneller meer water innemen. Iets wat met het oog op de klimaatverandering – met meer fluctuaties in kwaliteit en kwantiteit van Maaswater – zeer wenselijk is. We liggen op schema om het Maaswater vanaf eind 2020 via het nieuwe pompstation in te nemen en naar spaarbekken De Gijster te verpompen, waar een natuurlijke voorzuivering plaatsvindt.

In 2019 hebben we vergunningen gekregen om een pilot te starten met 'Zon op Water'. Op het spaarbekken van onze drinkwaterproductielocatie in Rotterdam gaan we drijvende zonnepanelen plaatsen waarbij we onderzoek gaan doen naar de eventuele effecten op de oppervlaktewaterkwaliteit. Ook komen er panelen op het naastgelegen terrein. De groene energie die we hiermee opwekken, gaat rechtstreeks naar de drinkwaterproductielocatie. Zo verduurzamen we ons energieverbruik en verlagen we onze CO₂-voetafdruk met als uiteindelijke doel om in 2025 volledig energie- en klimaatneutraal te zijn.

Voor Evides is circulariteit een vast onderdeel van de bedrijfsvoering. Ook werken we samen met onze industriewaterklanten aan duurzame watertoepassingen en zetten we met het programma 'Water Without Waste' in op hergebruik van grondstoffen en afval(water)stromen, op CO₂-reductie en natuur- en bronbescherming. In 2019 hebben we gemerkt dat deze aanpak werkt en zijn er contracten met (nieuwe) klanten gesloten.

We realiseren ons dat de toekomst van de drinkwatervoorziening en de aanpak van de complexe maatschappelijke opgaven sterk afhankelijk zijn van succesvolle samenwerking met onze partners. We zorgen er samen met overheden, kennisinstellingen, netbeheerders en andere stakeholders voor dat we de kwaliteit en de kwantiteit van ons water waarborgen. Zo vroegen we in 2019 – in samenwerking met andere waterbedrijven binnen RIWA-Maas – aandacht voor de kwetsbaarheid van de Maas. Alleen door (inter)nationale samenwerking met andere waterbedrijven en overheden kunnen we afspraken maken over de kwaliteit en de kwantiteit van het Maaswater.

Onze inzet zorgde in 2019 voor een resultaat van € 25,4 miljoen voor de drinkwateractiviteiten. Onze industriewateractiviteiten leverden in 2019 een resultaat op van € 18,5 miljoen.

Deze mooie resultaten zijn alleen mogelijk door de inzet en betrokkenheid van onze medewerkers. Zij hebben een prestatie neergezet waar ik trots op ben. Mede dankzij hen en de samenwerking met onze partners kijken we met vertrouwen naar de toekomst en hebben we een uitstekende uitgangspositie om ook in 2020 weer goede resultaten te behalen.

Annette Ottolini
Algemeen Directeur
Evides Waterbedrijf N.V.



Introductie Evides Waterbedrijf

Duurzaam, innovatief en in verbinding met de omgeving; zo werkt Evides Waterbedrijf. Met 736,3 medewerkers (omgerekend naar voltijdbanen) zorgen wij er samen voor dat onze klanten nu en in de toekomst kunnen vertrouwen op een betrouwbare drink- en industriewatervoorziening en afvalwaterzuivering.

24 uur per dag, 365 dagen per jaar levert Evides betrouwbaar, lekker en gezond drinkwater aan 2,5 miljoen consumenten en het bedrijfsleven in het zuidwesten van Zuid-Holland, de provincie Zeeland en het zuidwesten van Noord-Brabant.

Daarnaast levert Evides Industriewater diensten en producten aan grote industriële bedrijven in Nederland, België en Duitsland. Het gaat hierbij om water waarvan de samenstelling wordt afgestemd op de specifieke eisen en wensen van iedere klant. Evides is ook actief in het zuiveren van afvalwater en het hergebruiken van gezuiverd afvalwater voor industriële toepassingen.

Evides richt zich continu op het verbeteren van technieken om water te winnen, zuiveren, leveren en – zoveel mogelijk – hergebruiken. Ook onderzoeken we voortdurend mogelijkheden om producten die vrijkomen bij het zuiveren van (afval)water te hergebruiken. Op deze manier levert Evides een bijdrage aan de circulaire economie en de realisatie van een optimale en duurzame waterketen in Nederland en daarbuiten.

In totaal leverde Evides in 2019 158,2 miljoen kubieke meter drinkwater en 95,1 miljoen kubieke meter water voor industrieel gebruik via ons 14.746 kilometer lange leidingnet. Daarnaast verwerkte Evides 1.512.200 vervuilingseenheden in de afvalwaterzuivering.

Evides is een N.V. die voor 50% eigendom is van B.V. Gemeenschappelijk Bezit Evides (17 gemeenten in Zuid-Holland) en voor 50% van PZEM. PZEM is eigendom van de provincie Zeeland, 13 Zeeuwse gemeenten, 2 Brabantse gemeenten en 1 Zuid-Hollandse gemeente en – voor een beperkt deel – van de provincies Zuid-Holland en Noord-Brabant.



Voorzieningsgebied

Evides Waterbedrijf levert drinkwater in de volgende gemeenten:

Albrandswaard, Barendrecht, Bergen op Zoom (specifiek: Halsteren en Lepelstraat), Borsele, Brielle, Capelle aan den IJssel, Delft, Den Haag (specifiek: Wateringse Veld), Dordrecht, Goeree-Overflakkee, Goes, Hellevoetsluis, Hoeksche Waard, Hulst, Kapelle, Maassluis, Middelburg, Midden-Delfland, Nissewaard, Noord-Beveland, Reimerswaal, Rotterdam, Schiedam, Schouwen-Duiveland, Sluis, Terneuzen, Tholen, Veere, Vlaardingen, Vlissingen, Westland, Westvoorne, Woensdrecht en Zwijndrecht (specifiek: Heerjansdam).

Evides Industriewater is actief voor opdrachtgevers in Nederland, België en Duitsland.



Kengetallen

		Eenheid	2019	2018	2017	2016
	Financieel					
1.	Liquiditeitsratio	%	39,3	42,5	43,2	42,0
2.	Solvabiliteitsratio	%	43,1	43,6	43,6	43,1
3.	Gemiddelde krediettermijn debiteuren	dagen	28,4	29,9	29,4	26,6
4.	Nettowerkkapitaal	€ miljoen	-106,8	-93,3	-89,8	-106,3
5.	Rentabiliteit totaal vermogen	%	3,7	3,8	4,1	4,4
6.	Cashflow	€ miljoen	118,4	119,3	119,5	117,9
7.	Cashflowratio	%	17,6	18,2	18,7	18,2
8.	Interne financieringsratio	x 1	0,7	0,8	0,8	0,8
9.	Inkoop drinkwater	miljoen m ³	9,2	11,3	10,5	10,4
10.	Afzet drinkwater	miljoen m ³	158,2	158,8	154,8	156,7
11.	Afzet industriewater	miljoen m ³	95,1	95,1	96,9	95,4
12.	Behandeling afvalwater	v.e. ¹ x 1.000	1.512,2	1.491,0	1.457,0	1.412,8
13.	Netto-omzet	€ miljoen	305,7	299,0	297,2	292,0
	Bedrijfsmiddelen					
14.	Aantal verbruikersadressen	x 1	1.081.658	1.045.400	1.041.332	1.032.276
15.	Aantal watermeters	x 1	1.028.896	1.002.384	997.966	991.131
16.	Lengte transport- en distributieleidingen	km	13.793	13.846	13.082	13.763
17.	Lengte demileidingen	km	71	73	71	71
18.	Lengte bron-/ruw-/industriewaterleidingen	km	882	892	873	883
19.	Aantal storingen ²	x 1	11.204	14.294	11.721	10.200
20.	Klachten over waterkwaliteit ²	x 1	609	621	673	377
	Personeel					
21.	Aantal personeelsleden (ultimo jaar)	x 1 fte	736,3	732,9	739,2	722,3
22.	Gemiddelde loonkosten per personeelslid	x € 1.000	83,0	81,7	78,3	77,2
23.	Ziekteverzuim	%	3,84	4,35	4,56	4,05

¹ vervuilingseenheden

² De toename van het aantal storingen en klachten is deels van administratieve aard. Vanaf circa medio 2016 worden alle individuele klachten geteld, waarbij deze tot dat moment werden geclusterd per voorval. Verder is de incidentele toename van het aantal klachten in 2017 het gevolg van incidenten rondom de lozing van GenX en de aanwezigheid van de E.coli-bacterie in het waterleidingnet van Vlaardingen. In 2018 is het aantal klachten weer gedaald.

Toelichting kengetallen

- | | | |
|---|---|--|
| 1. Liquiditeitsratio | = | (vlottende activa : kortlopende schulden) x 100% |
| 2. Solvabiliteitsratio | = | (eigen vermogen : totaal activa) x 100% |
| 3. Gemiddelde krediettermijn debiteuren | = | (debiteuren : gefactureerde bedrijfsopbrengsten) x 365 dagen |
| 4. Nettowerkkapitaal | = | vlottende activa - kortlopende schulden |
| 5. Rentabiliteit totaal vermogen | = | (nettoresultaat + interest) : totaal activa x 100% |
| 6. Cashflow | = | nettoresultaat + afschrijvingen en overige waardeveranderingen |
| 7. Cashflowratio | = | (cashflow : vreemd vermogen) x 100% |
| 8. Interne financieringsratio | = | investeringen in vaste activa : cashflow |



Ons werk in 2019

Zeker zijn van schoon drinkwater

Evides Waterbedrijf levert water van uitstekende kwaliteit. Door klimaatverandering en vervuiling van oppervlaktewater door opkomende stoffen en medicijnresten moeten waterbedrijven echter steeds meer doen om die kwaliteit hoog te houden. Daarom monitoren we voortdurend de waterkwaliteit van onze bronnen en onderzoeken we technieken om ook in de toekomst schoon drinkwater te kunnen blijven leveren.

Inspelen op klimaatverandering

Lange droge zomers hebben grote gevolgen voor de waterkwaliteit en -kwantiteit van de Maas. De Maas vormt een onmisbare bron voor de productie van schoon drinkwater voor onze klanten in Zuidwest-Nederland. Om goed voorbereid te zijn op de toekomst zijn we in 2019 gestart met de aanleg van een nieuw innamepompstation bij de Bergsche Maas. Het werk is volop in uitvoering en betreft zowel een pompgebouw als een transportleiding. Met het nieuwe innamepompstation kunnen we – in geval van voldoende Maaswaterafvoer van goede kwaliteit – snel veel rivierwater innemen. Dit water wordt vervolgens opgeslagen in onze spaar-bekken om perioden van droogte of een slechte Maaswaterkwaliteit te kunnen overbruggen en een natuurlijke voorzuivering te ondergaan. Door het gebied opnieuw in te richten, spelen we niet alleen in op het veranderende klimaat, maar zorgen we er ook voor dat de natuurwaarde aanzienlijk zal toenemen en beschermde diersoorten, zoals de Noordse woelmuis, in De Biesbosch meer ruimte krijgen om zich te ontwikkelen.

Inspelen op klimaatverandering kunnen we niet alleen. Met onze belangenbehartigers Vewin en RIWA-Maas, een samenwerkingsverband van Belgische en Nederlandse drinkwaterbedrijven in het Maasgebied, pleiten we voor meer internationale samenwerking. Want de Maas houdt zich niet aan landsgrenzen. Onder andere door het uitwisselen van 'best practices' kunnen we de Maas als geheel schoner houden.

Werken aan waterkwaliteit

In heel Nederland staat de kwaliteit van grond- en oppervlaktewater in toenemende mate onder druk. Daarom werken we binnen de Delta-aanpak Waterkwaliteit samen met alle drinkwaterbedrijven

in Nederland, de overheid, natuur-, zorg- en landbouworganisaties en kennisinstituten aan verbetering van de waterkwaliteit. Alle stakeholders staan hiervoor gezamenlijk aan de lat. Drie zogeheten 'versnellingsstafels' spelen hierbij een belangrijke rol. De drinkwatersector is aan elk van de bestuurlijke versnellingsstafels vertegenwoordigd.

Een van de thema's is 'medicijnresten en opkomende stoffen'. Belangrijk is om vroegtijdig te weten om welke stoffen het gaat en of ze een risico vormen voor de drinkwaterproductie. Preventie en aanpak bij de bron zijn essentieel om te voorkomen dat schadelijke stoffen in de bronnen voor drinkwater terechtkomen.

Bronbescherming en natuur

Bronbescherming en natuur gaan hand in hand: beide functies beschermen elkaar. Evides Waterbedrijf heeft bijna 2.000 hectare aan natuurterreinen waar natuur floreert. Ook in 2019 kregen we het keurmerk Goud van de Barometer Duurzaam terreinbeheer. In Polder De Biesbosch bijvoorbeeld, gebruiken we een maai-methode waarbij een deel van de grassen, planten en bloemen langer blijft staan. Onze terreinen op de Brabantse Wal worden door een schaapskudde begraasd.

Leidingprojecten

We hebben in 2019 een aantal bijzondere projecten uitgevoerd. Zo hebben we een drinkwaterleiding bij de Zwaansheulbrug in Honselersdijk verlegd. De engineering en uitvoering van dit project zijn gezamenlijk met Westland Infra uitgevoerd: efficiënt en met zo min mogelijk overlast voor de omgeving.

Ook hebben we 300 meter drinkwaterleiding zonder graafwerkzaamheden vervangen in natuurgebied De Pottenbergen in Woensdrecht. We deden dat met een zogenoemde 'gestuurde boring'. Het voordeel van deze techniek is dat de bodem en beplanting van het natuurgebied ongestoord blijven. Een succesvolle operatie, met oog voor omgeving en natuur.

Visuele en akoestische leidinginspecties

In 2019 is de eerste visuele inspectie met eigen apparatuur en personeel succesvol uitgevoerd op de TL33 (TransportLeiding). Een primeur voor Evides Waterbedrijf. Tijdens de inspectie is met een camera veel beeldmateriaal en informatie verzameld. Deze camera is specifiek geschikt voor inwendige leidinginspecties (voor leidingen met een diameter van 200mm en groter).



In Zeeland deden we leidingonderzoek met de moderne ePulse-techniek waarmee we de resterende levensduur van onze leidingen in kaart brengen en het optimale moment van vervanging kunnen bepalen.

Onderzoeksprogramma

Bij Evides Waterbedrijf zijn onderzoek en innovatie zeer belangrijk. In het voorjaar van 2019 is een pilot gestart waarin we onderzoeken of een extra zuiveringsstap met ultrafiltratie (UF) het aantal Aeromonas-bacteriën in het distributienet vermindert. Aeromonas is een onschadelijke bacterie die op kleine schaal in het distributienet voorkomt en die iets zegt over de biologische stabiliteit van het water. In het project hebben we naast toepassing van UF ook een deel van het leidingnet in de Hoeksche Waard gespuid om de invloed van netvervuiling op Aeromonas te onderzoeken. De resultaten van het onderzoek over 2019 zijn veelbelovend.

Gezamenlijk leveringsgebied Berenplaat en Kralingen

Berenplaat heeft met een nieuw hogedruk pompstation de beschikking over drie aparte pompstations. Hiermee wordt het gezuiverde drinkwater van Berenplaat naar ongeveer 900.000 klanten in Rijnmond en de Hoekse Waard getransporteerd. In het vernieuwde pompstation staan 100% elektrische pompen die werken op groene stroom.

Medio 2019 zijn ook de leveringsgebieden van onze productie-locaties Berenplaat en Kralingen samengevoegd naar een gezamenlijk leveringsgebied. Dit verbetert de redundantie en leveringszekerheid. Aan de samenvoeging is jaren gewerkt en er zijn diverse maatregelen getroffen, waaronder het vernieuwen van hogedruk pompstation1 op de Berenplaat.



Inzetten op verduurzaming

Evides Industrierwater is een toonaangevende waterpartner voor de industrie in Noordwest-Europa. In 2019 zetten we met het programma ‘Water Without Waste’ sterk in op duurzame groei en waardecreatie. Ons doel? Toekomstbestendige watervoorziening voor de industrie, zonder verspilling van water, energie, chemie en natuur.

Duurzaamheid in de hoofdrol

Evides Industrierwater is gespecialiseerd in demiwater, ingenieuze oplossingen op het gebied van proceswater en in zuivering en hergebruik van (afval)water. Maatwerk, betrouwbaarheid en leveringszekerheid zijn hierbij van essentieel belang. Klimaatverandering en schaarste van grondstoffen vragen daarnaast om innovatieve oplossingen. Daarom werken we intensief samen met overheden, kennisinstituten en het bedrijfsleven, denken we vooruit en ontwikkelen we nieuwe technieken voor het terugwinnen van grondstoffen uit afvalwater. Hiermee verlagen we de CO₂-footprint en werken we kostenefficiënt.

Slim hergebruik van industriewater

Samen met onze industriewaterklanten werken we aan duurzame watertoepassingen en zetten we met het programma ‘Water Without Waste’ in op hergebruik van grondstoffen, afval(water)-stromen, CO₂-reductie en natuur- en bronbescherming. Dat sluit goed aan bij de gezamenlijke duurzaamheidsdoelstellingen. In 2019 hebben we gemerkt dat deze aanpak werkt voor Evides Industrierwater en zijn er mooie contracten met (nieuwe) klanten gesloten.

Afvalwaterzuivering met laagst mogelijke milieu-impact

In 2019 is Evides Industrierwater begonnen met de bouw van de nieuwe afvalwaterzuivering in Bedrijvenpark Botlek (Rotterdam): de Centrale Afvalwaterzuivering Botlek. Deze heeft straks voldoende capaciteit om het afvalwater van meerdere bedrijven uit de omgeving te verwerken, toekomstige groei op te vangen en eventuele pieken in afvalwater te bufferen.

Omdat verschillende bedrijven gebruik maken van één zuiveringsinstallatie, ontstaat een zeer efficiënt proces. Daarnaast voldoen de nieuwe technologieën aan de meest actuele wet- en regelgeving en zorgen ze voor de laagst mogelijke milieu-impact. Doordat Evides Industrierwater deze moderne vorm van afvalwaterzuivering

aanbiedt, dragen we bovendien bij aan het versterken van het vestigingsklimaat in het Botlekgebied.

Groen gas

In november 2019 is in samenwerking tussen Hoogheemraadschap van Delfland en Delfluent Services de groegasinstallatie op afvalwaterzuivering Harnaschpolder geopend. Hierin wordt biogas – dat vrijkomt bij het vergisten van slib uit rioolwater – omgezet naar gas van aardgaskwaliteit. Dit is jaarlijks goed voor het vergroenen van 30 miljoen kilometer wegtransport, ofwel 750 keer met een vrachtwagen duurzaam de aarde rond.

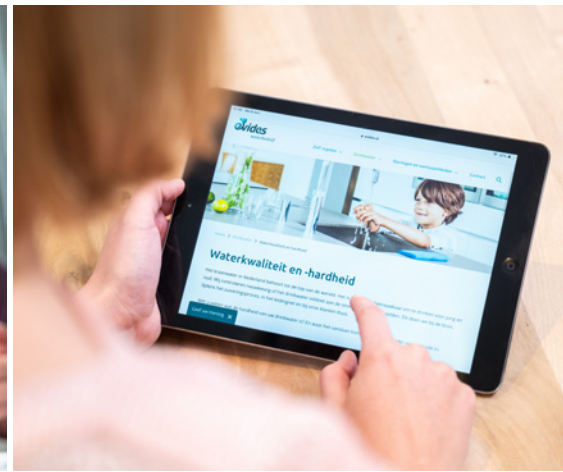
Schiphol als circulaire economie

Bij afvalwaterzuivering Schiphol werkt Evides Industrierwater hard aan de circulaire economie. Door slimme technologie kunnen veel grondstoffen hergebruikt worden. De watercyclus op Schiphol is vergelijkbaar met die van een kleine stad. Schiphol is daarmee uitermate geschikt voor een pilot over het duurzaam terugwinnen en hergebruiken van grondstoffen.

In 2019 hebben we een fijnzeef-installatie in gebruik genomen die het mogelijk maakt om wc-papier en vezelachtig materiaal te verwijderen uit het afvalwater afkomstig van Schiphol. Binnen het Europese NEREUS-project onderzoekt Evides Industrierwater hoe deze afvalstof omgezet kan worden tot nieuwe grondstof. Hiermee dragen we niet alleen bij aan de circulaire economie, maar verlagen we ook de CO₂-uitstoot.

Kerncijfers Industrierwater

	2019	2018
Miljoen m ³ water geleverd	95,1	95,1
v.e. afvalwater gezuiverd	1.512.200	1.491.000
Bedrijfsopbrengsten (€)	111,5 miljoen	107,9 miljoen
Resultaat (€)	18,5 miljoen	19,7 miljoen



Evides maakt waar wat ze belooft

Voor Evides Waterbedrijf is klantgericht denken en handelen vanzelfsprekend. Met onze klantstrategie 'customer excellence' gaan we nog een stapje verder, waarbij gemak en eenvoud voor de klant altijd voorop staan. In 2019 is hard gewerkt aan het optimaliseren van onze dienstverlening, met focus op het verbeteren en stimuleren van de online dienstverlening via evides.nl. Voor ons is het van het grootste belang dat klanten tevreden zijn over de dienstverlening. Daarom meten wij continu onze klantwaardering. Klanttevredenheidsscores en klachten over onze dienstverlening worden behandeld in klantketenoverleggen en vertaald naar verbeteracties.

Wat mogen klanten van ons verwachten?

Tevreden klanten willen we bereiken door actief in te zetten op het waarmaken van onze klantbeloften:

- Gemak en eenvoud staan centraal in onze dienstverlening;
- Afspraken over te leveren prestaties zijn helder voor de klant en komen we altijd na;
- Klanten kunnen ons 24 uur per dag bereiken;
- Wij handelen contacten juist en tijdig af.

De klantbeloften zijn een manier om klanten te vertellen wat zij van ons mogen verwachten. Bovendien geven ze richting en houden ze de interne organisatie scherp.

Klanten helpen ons online verhuisproces verbeteren

Elk jaar verwerkt Evides Waterbedrijf veel verhuizingen. Ondanks de online mogelijkheden om een verhuizing door te geven, pakten nog opvallend veel klanten de telefoon. Reden voor Evides Waterbedrijf om het online verhuisproces tegen het licht te houden. Ook hebben we klanten gevraagd wat zij ervan vinden. Op basis van deze input is het online proces in 2019 geheel vernieuwd en is het nu ook mobiel geschikt gemaakt. De klant is klaar binnen een paar minuten. En dit blijkt meteen een groot succes. 60% geeft nu via de website de verhuizing door en is er een sterke daling van het aantal klanten dat belt over verhuizen (14% minder in vergelijking met 2018). Ook de komende tijd blijft Evides Waterbedrijf investeren in het verbeteren van online processen.

Verbetering van het aansluitingenproces

Voor de huisaansluitingen werken we sinds 2017 met het Digitaal Samenwerkings Platform (DSP) en sinds mei 2019 met de nieuwste versie daarvan. DSP is een landelijk platform om werkzaamheden rondom huisaansluitingen uit te besteden aan aannemers. Meer dan 95% van onze opdrachten loopt inmiddels via dit platform. De informatie over de opdrachten komt via DSP sneller en eenduidiger bij de aannemers. Door de efficiëntere werkwijze verbetert de samenwerking met de aannemers, versnelt het aansluitingenproces en stijgt de klanttevredenheid (6,6 in 2019: 5,9 in 2018).

Aantal klantcontacten in 2019:

Telefoon	197.904
E-mail	67.364
Chat	23.802
WhatsApp	98.237
Facebook en Twitter	9.737



Digitaliseren: veilig en slim

De wereld om ons heen digitaliseert in een snel tempo. Om te kunnen anticiperen op nieuwe ontwikkelingen, zet Evides Waterbedrijf in op digitalisering en het veilig gebruik van data. Daardoor kunnen we ook in de toekomst veilige en betrouwbare diensten leveren. In 2019 is steeds meer het accent gelegd op het slimmer inzetten van data en innovatieve middelen, met vanzelfsprekend veel aandacht voor cybersecurity en privacy (Algemene verordening gegevensbescherming (AVG)).

Productielocaties voorzien van nieuwe procesautomatisering

Het up-to-date houden van de procesautomatisering is een belangrijk aandachtsgedebied voor Evides Waterbedrijf. Door op alle drinkwater-productielocaties hetzelfde systeem te gebruiken, zijn we in staat om de werking én het beheer van onze zuiveringsinstallaties efficiënter te maken. In 2019 zijn de drinkwaterproductielocaties Huijbergen, Braakman en Berenplaat voorzien van nieuwe procesautomatisering. Dit is voorspoedig en zonder uitval verlopen, mede dankzij de intensieve samenwerking van verschillende afdelingen. In 2020 volgt alleen Ouddorp nog. Daarmee zijn alle locaties voorzien van een nieuw procesautomatiseringssysteem, waarmee bovendien de procesoperators meer ruimte krijgen om hun vakmanschap te etaleren.

Bij Evides Industriewater is de procesautomatisering van de DeCo-plant succesvol en zonder leveringsonderbreking vervangen.

Van data naar inzicht, van inzicht naar waarde

In 2019 hebben we grote stappen gezet in het neerzetten van het fundament om de stap naar integraal datagedreven verbeteren te kunnen zetten. Tegelijkertijd hebben we gewerkt aan vraagstukken waarbij het verwerken en analyseren van grote hoeveelheden data nodig is in het vinden van de oplossing. We willen groeien naar een inzichtgedreven bedrijf en data is daarvoor vanzelfsprekend. We gaan van data naar inzicht, van inzicht naar waarde.

Beperken leveringsonderbrekingen

Wij willen onze klanten altijd van veilig drinkwater voorzien. Het gebruik van data en de intensieve samenwerking met verschillende stakeholders helpen ons om waterstoringen tot een minimum te beperken. In het geval van een storing streven wij vanzelfsprekend naar een zo kort mogelijke tijdsduur van leveringsonderbrekingen en naar een goede, transparante communicatie naar de klant. We communiceren dan onder andere via waterstoring.nl, twitter en op straat via onze monteurs.

Gemiddeld aantal minuten dat geen levering plaatsvond: (per jaar, per klant)

	2019	2018
Gepland	16,9 minuten	17,9 minuten
Ongepland	6,0 minuten	5,5 minuten
Totaal	22,9 minuten	23,4 minuten
Totaal aantal verbruikersadressen	1.081.658	1.045.400



Een inspirerende en veilige werkomgeving

Evides Waterbedrijf wil nu en in de toekomst een aantrekkelijke werkgever zijn. Een inspirerende werkomgeving bieden voor iedereen ongeacht leeftijd. State of the art technologie om het werk aantrekkelijker, veiliger en efficiënter te maken, helpt ons daarbij.

Veiligheid is topprioriteit

Aandacht voor veiligheid is vanzelfsprekend. Het zit in ons DNA. Bij al onze werkzaamheden, bijvoorbeeld bij aanleg en onderhoud van leidingen, moet er in elke fase oog zijn voor veiligheid, ook in de voorbereiding.

Zo zijn er geactualiseerde Life Saving Rules gelanceerd. Een mooie aanvulling op het complete veiligheidspakket van Evides Waterbedrijf, zoals onze werkplekinspecties, toolboxbijeenkomsten, veiligheidsambassadeurs en de jaarlijkse Veiligheidsweek. Zo werken we samen aan een veilige omgeving.

Samen zijn we slimmer

Evides Waterbedrijf ziet een belangrijke rol voor de eigen medewerkers om innovatie binnen de organisatie aan te jagen en is daarom gestart met SAM, een digitaal ideeënplatform. Op SAM kunnen medewerkers innovatieve ideeën eenvoudig inbrengen, die van anderen verbeteren, beoordelen en erover discussiëren. Altijd met de klant in het achterhoofd. Met de beste ideeën gaan we aan de slag. Want samen zijn we slimmer!

Leiderschapsprogramma

Evides Waterbedrijf heeft een incompany leiderschapsprogramma ontwikkeld met als doel om leidinggevenden te ondersteunen bij de verdere ontwikkeling van hun leiderschapscompetenties. Hierbij zijn maatwerk en de regie van de leidinggevende op het eigen leertraject een belangrijke succesfactor. De rol van de leidinggevende is belangrijk bij het begeleiden en ontwikkelen van medewerkers en teams: richting en ruimte geven bij het realiseren van de doelen van Evides Waterbedrijf.

Bevlogen en betrokken medewerkers

In 2019 hebben we ons tweejaarlijks medewerkersonderzoek uitgevoerd over de werkbeleving bij Evides Waterbedrijf. De resultaten zijn overwegend positief en geven ons een duidelijk en compleet

beeld van de werkaspecten die we koesteren en tegelijkertijd van de verbeterpunten in onze organisatie. Bijna 90% van alle medewerkers heeft meegedaan aan het onderzoek. Dit is ongekend hoog! We zijn op vrijwel alle thema's vooruitgegaan en vooral op betrokkenheid en bevoegenheid van de medewerkers zien we een mooie ontwikkeling en score.

Werving nieuw talent

Om nieuw talent aan te trekken en te verbinden aan Evides Waterbedrijf is er een nieuwe wervingsvideo gemaakt waarin de eigen medewerkers enthousiast vertellen over hun werk. Ook de vacaturebank en de 'Werken bij'-pagina worden vernieuwd en maken we onze vacatures beter deelbaar via social media. Daarnaast investeren we in een hechtere samenwerking met verschillende bedrijven, organisaties en scholen. Evides Waterbedrijf heeft ook een intensief management trainee programma van drie jaar. Daarin maken talenten met een technische hbo- of wo-opleiding kennis met de verschillende aspecten van Evides als waterbedrijf en werken ze aan verschillende multidisciplinaire, (inter)nationale projecten.

Medewerkers denken mee over nieuw hoofdkantoor

Het plan bestaat al langer: de bouw van een nieuw hoofdkantoor. Het bestaande hoofdkantoor dat ooit als tijdelijk onderkomen werd gebouwd, is verouderd en aan vervanging toe. Met de in 2016 geïntroduceerde en recent geactualiseerde Evides Werkstijl willen we de samenwerking, efficiency en goede onderlinge communicatie bevorderen. Het nieuwe hoofdkantoor dat tegen de bestaande kantooruimte op productielocatie Kralingen wordt aangebouwd, sluit hier helemaal op aan. Daarbij is goed geluisterd naar de wensen van de medewerkers. Voor Evides Waterbedrijf is het van groot belang dat medewerkers meedenken, want het nieuwe hoofdkantoor moet bovenal een prettige werkplek worden. Naar verwachting wordt het nieuwe hoofdkantoor in 2022 opgeleverd.

Kerncijfers medewerkers

	2019
Aantal fte	736,3
Ongevallen met verzuim	4
Ziekteverzuim	3,84%
Opleidingen en trainingen	2.160
Kortetermijnmissies VEI	61
Langetermijnmissies VEI	5



Samen bereiken we meer

We zijn overtuigd dat we samen meer bereiken dan alleen. Want alleen zo kunnen we inspelen op de uitdagingen van de toekomst. Daarom zetten we in op het versterken van onze relatie met waterketenorganisaties en andere partijen om samen te werken aan verdere verduurzaming.

Samen goed voorbereid op extremer klimaat

In 2019 tekenden we een intentieovereenkomst met de gemeente Rotterdam, het Hoogheemraadschap van Schieland en de Krimpenerwaard, Waterschap Hollandse Delta en Hoogheemraadschap Delfland om samen met bewoners verder te bouwen aan een sterker en veerkrachtig Rotterdam. Belangrijk onderdeel is het project 'Rotterdams Weerwoord' waarmee samen met inwoners noodzakelijke maatregelen op wijkniveau worden getroffen, om voorbereid te zijn op een extremer klimaat.

Samen succesvol in de buitenruimte

De samenwerking tussen gemeente Rotterdam, Stedin en Evides Waterbedrijf is in 2019 ook weer van enorme waarde gebleken voor de stad Rotterdam. Er zijn ruim 11 convenantprojecten in voorbereiding of uitvoering gegaan. De convenantpartners hebben dit jaar zo'n 12 kilometer gasleiding, 24 kilometer riolering en circa 15 kilometer waterleidingen in gezamenlijke onderhoudsprojecten vervangen. Door intensiever samen te werken zijn de kosten aantoonbaar lager en ervaren bewoners minder overlast omdat de straat maar één keer open hoeft.

Met Waterpoort naar 2023

Waterpoort is het gebied rondom het Volkerak-Zoommeer op de grens van West-Brabant, Zeeland en Zuid-Holland. In 2019 tekenden 34 partners uit (semi-)overheid, bedrijfsleven en onderwijs voor een vervolg aan de samenwerking binnen Waterpoort 2020-2023. Deze samenwerking moet bijdragen aan een aantrekkelijker verblijfsgebied waar het goed wonen, werken en recreëren is. De komende vier jaar starten projecten die leiden tot een grotere regionale vitaliteit. Evides Waterbedrijf zal ook de komende periode regionale initiatieven ondersteunen en het netwerk benutten om de (drink)waterbelangen onder de aandacht te houden.

Werken aan schone bronnen

Samen met onze partners vragen we regelmatig aandacht voor de waterkwaliteit van onze oppervlaktewaterbronnen en in het

bijzonder van de Maas. Dat doen we onder andere in het samenwerkingsverband Schone Maaswaterketen, met andere drinkwaterbedrijven, waterschappen en de (Rijks)overheid. Voor de periode 2019-2021 hebben we een nieuw werkprogramma opgesteld om verontreiniging van de Maas te verminderen en te voorkomen dat medicijnresten, opkomende stoffen en andere organische microverontreinigingen via het afvalwater in het oppervlaktewater en grondwater terechtkomen.

Bewust omgaan met drinkwater

We zijn in 2019 de campagne 'Bewust omgaan met ons drinkwater' gestart. In Nederland gebruiken we dagelijks gemiddeld per persoon 120 liter drinkwater. Dat kan vanuit duurzaamheidsoogpunt minder. Met 10 tips willen we klanten bewust maken van logische momenten waarop je makkelijk drinkwater kunt besparen, het hele jaar door.

De campagne heeft veel van onze klanten bereikt: de webpagina is door ruim 40.200 mensen bezocht, en ook social media en gemeentewebsites zijn goed gelezen. Ook dit jaar zetten we de campagne door.

Op waterexpeditie!

Omdat we niet vroeg genoeg kunnen beginnen, betrekken we ook de jeugd. In 2019 mochten leerlingen uit groep 6, 7 en 8 op ontdekkingstocht bij onze productielocatie Huijbergen, waar ze leerden waar het drinkwater vandaan komt en hoe het komt dat het zo schoon is. Daarnaast gaf Evides Waterbedrijf ruim honderd gastlessen in de klas aan ruim 2.300 basisschoolleerlingen. Ze leren wat er allemaal komt kijken bij de productie van drinkwater. Daarnaast kijken we altijd of het beter kan. Zo gebruiken we sinds 2019 in onze proefjes geen petflesjes meer.

Kraanwater onderweg

Kraanwater is gezond en duurzaam. Met openbare tappunten maken we drinkwater nog makkelijker beschikbaar. Op verzoek van gemeenten heeft Evides in 2019 15 drinkwatertappunten geplaatst. In grote steden, maar ook in het kleinste dorp van Nederland, 't Woudt. Daarnaast hebben we samen met de NS in totaal 18 nieuwe drinkwatertappunten op stations in ons voorzieningsgebied geplaatst. Hiermee hebben treinreizigers eenvoudig toegang tot drinkwater.



Onze organisatie en koers

Strategie 2017-2021

Evides maakt water waardevol

Water is een vitale behoefte voor mens en bedrijf. 2,5 miljoen inwoners in Zuidwest-Nederland rekenen op ons betrouwbare drinkwater. De industrie in binnen- en buitenland rekt op onze innovatieve waterdiensten. Wij bieden onze klanten leveringszekerheid en uitstekende waterkwaliteiten. Wij maken water waardevol voor onze klanten, dat is waar Evides Waterbedrijf voor staat.

Visie

Bij Evides Waterbedrijf vinden wij het belangrijk ons te verplaatsen in de klant en de omgeving. Dit doen we door in verbinding te staan met onze omgeving, door van buiten naar binnen te kijken. Dit betekent dat we intensief werken aan een betere dienstverlening aan de klant ('vanuit de klant') en aan het digitaliseren van onze processen. We gaan versneld de bio-stabiliteit van ons drinkwater verbeteren. We volgen megatrends actief en structureel en beoordelen de mogelijke betekenis hiervan voor ons als organisatie. We blijven inzetten op gecontroleerde groei van onze industrie-wateractiviteiten waarbij circulariteit het denkkader vormt. Onze inspanningen op het gebied van Maatschappelijk Verantwoord Ondernemen en omgevingsmanagement zetten we door, waarbij we ons extra inspannen voor onze ambitie om in 2025 klimaat-neutraal te zijn.

Evides Waterbedrijf is een aantrekkelijke werkgever met betrokken en bevlogen medewerkers. We zijn een innovatief kennisbedrijf met goed georganiseerde digitale processen op basis waarvan we het maximale uit onze data kunnen halen.

Pijlers

Om dit tot uitvoering te brengen werken we via zes strategische pijlers:

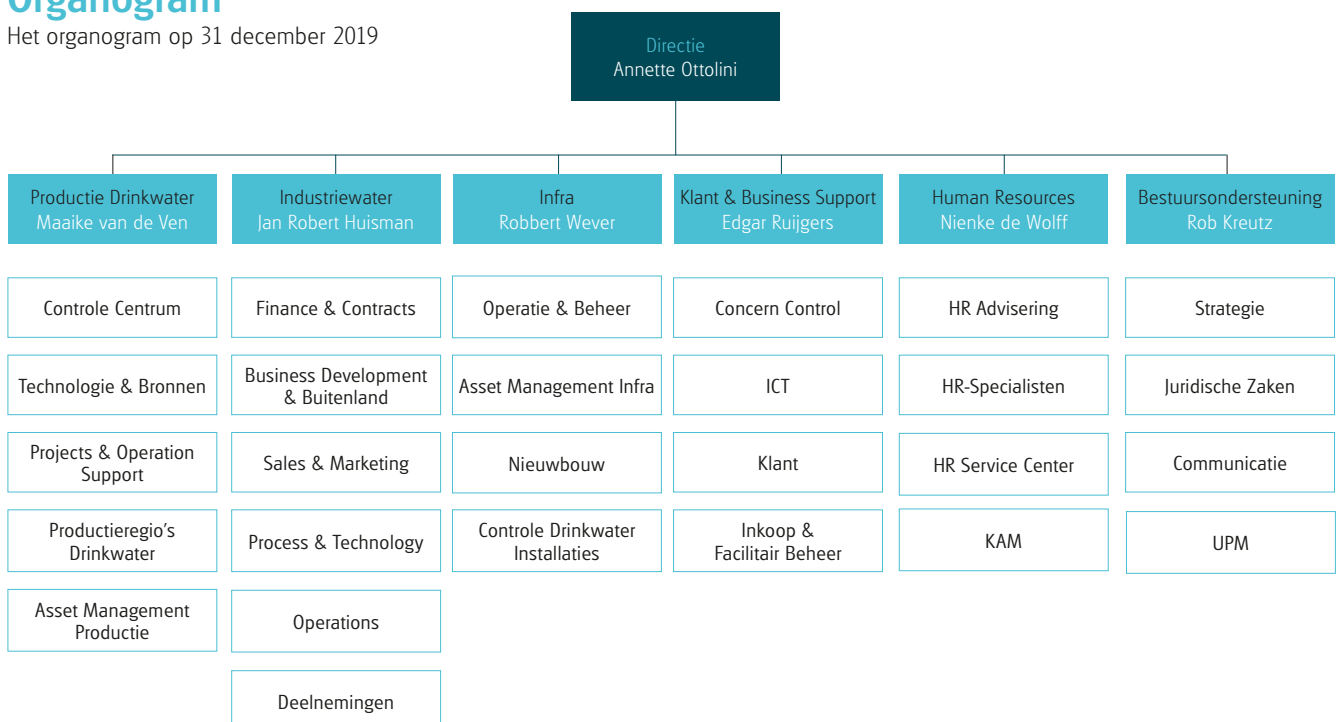
- Realiseren uitstekende waterkwaliteiten;
- Groeien industriewater;
- Waarmaken klantbeloften;
- Digitaliseren primaire processen;
- Werken in de toekomst;
- Verbinden met de omgeving.

Kernwaarden

Bij het bereiken van onze missie en visie staan de volgende kernwaarden centraal: **deskundig, dienstverlenend, verbindend, ondernemend, doelmatig.**

Organogram

Het organogram op 31 december 2019





Interne risicobeheersing- en controlesystemen

Door het bewust zijn van risico's in de bedrijfsvoering kan Evides Waterbedrijf mitigerende maatregelen nemen om te voorkomen dat deze risico's optreden. Mochten risico's zich toch voordoen dan heeft Evides Waterbedrijf maatregelen genomen om de impact te beperken. Op deze manier worden de negatieve gevolgen voor bedrijfsvoering en bedrijfskosten zo veel als mogelijk geminimaliseerd.

Het reduceren en beheersen van risico's staat, gezien het maatschappelijk belang van het waterbedrijf, hoog op de agenda bij Evides Waterbedrijf. Ook in 2019 heeft Evides Waterbedrijf verder geïnvesteerd in haar interne risicobeheersing- en controlesystemen. Zo is er veel aandacht uitgegaan naar het compliance management-systeem en is de informatiebeveiliging in 2019 verder versterkt.

Aan de bedrijfsactiviteiten van Evides Waterbedrijf zijn risico's verbonden. De Directie is verantwoordelijk voor de inrichting en effectieve werking van het interne risicobeheersing- en controle-systeem van Evides Waterbedrijf.

Dit systeem is erop gericht:

- om steeds tijdig op de hoogte te zijn van de mate waarin Evides Waterbedrijf haar strategische, operationele en financiële doelstellingen bereikt;
- een betrouwbare financiële verslaglegging te waarborgen; en
- te handelen in overeenstemming met de toepasselijke wet- en regelgeving.

Risicovrij ondernemen is niet mogelijk, maar Evides Waterbedrijf werkt aan een zo compleet mogelijk inzicht in de potentiële risico's om op basis daarvan gedegen keuzes te maken voor de continuïteit van de waterlevering en organisatie.

Systeem van interne risicobeheersing en controle

Met behulp van systemen van interne risicobeheersing en controle streeft Evides Waterbedrijf ernaar de kans op fouten, het nemen van verkeerde beslissingen en de confrontatie met onvoorziene omstandigheden zo veel mogelijk te beperken. Volledigheid valt hierbij echter niet te garanderen. Het is mogelijk dat Evides Waterbedrijf bloot komt te staan aan risico's die zich snel hebben ontwikkeld of die anders zijn beoordeeld. Evides Waterbedrijf richt zich in haar risicobeheersing op preventie door aanvullende maatregelen te nemen om te voorkomen dat risico's zich voordoen. Mochten risico's zich toch voordoen dan heeft Evides Waterbedrijf maatregelen genomen om de impact te beperken. Geen enkel systeem van interne risicobeheersing en controle kan absolute zekerheid bieden tegen het niet realiseren van ondernemingsdoelstellingen. Het kan tevens niet alle onjuistheden, verlies, fraude en overtreding van wetten en regels geheel voorkomen.

Evides Waterbedrijf is een organisatie waarin het sturen en elkaar aanspreken op verantwoordelijkheden en korte lijnen centraal

staan. Dit vormt dan ook mede het hart van het risicobeheersing- en controlesysteem voor alle bedrijfsonderdelen. Belangrijke instrumenten in het kader van de interne risicobeheersing en controle van Evides Waterbedrijf zijn:

• Risicomanagement

Dit betreft de identificatie en analyse van de risico's alsmede de uitvoering en bewaking van de beheersingsmaatregelen die deze risico's verminderen. De Directie en het managementteam (MT) zijn eindverantwoordelijk voor het risicomanagement-proces binnen Evides Waterbedrijf. De lijnmanagers zijn verantwoordelijk voor het beheersen van de risico's. Voor de risicobeheersing bij de uitvoering van projecten is een project-risicomanagementsysteem operationeel.

• Planning & controlcyclus

Evides Waterbedrijf werkt met een jaarlijkse meerjaren- en jaarbudgettering, halfjaarbericht, kwartaalrapportages (inclusief jaarprognoses en risicomanagement) en maandelijkse financiële en operationele managementrapportages. Daarnaast stelt Evides Waterbedrijf per kwartaal een treasuryrapportage op ten behoeve van de Directie en de Raad van Commissarissen (RvC). Er is een gestructureerd financieel maand- en jaarafsluitings-proces operationeel.

• Waterkwaliteit en leveringszekerheid

Belangrijke elementen hierbij zijn kwaliteitssystemen voor de waterlevering, systemen voor de leveringszekerheid en veiligheid. Het drinkwatersysteem is opgebouwd volgens de leveringszekerheidsrichtlijnen, zoals in de Drinkwaterwet zijn vastgelegd. Deze richtlijnen zorgen ervoor dat zowel in reguliere situaties als bij verstoringen de drinkwatervoorziening in stand blijft dan wel binnen de voorgeschreven termijnen hersteld is. Het asset managementproces borgt de balans tussen onderhoud & beheer en vervangingsinvesteringen voor een toekomstbestendige watervoorziening. Het Leveringsplan is het overkoepelende document waarin de verschillende plannen met elkaar zijn verbonden, zoals Capaciteitsplan, Nooddrinkwaterplan, Verstoringrisicoanalyse en de Leveringszekerheidsanalyses.

• Beveiliging en crisisbeheersing

Ondersteunend aan de maatregelen die de fysieke waterlevering borgen bevat het Leveringsplan naast de eerdere genoemde onderwerpen ook deelplannen met maatregelen zoals Crisisorganisatieplan, Crisiscommunicatieplan en Beveiligingsplan. Daarnaast heeft Evides Waterbedrijf maatregelen getroffen, zoals crisisorganisatie, -procedure, -trainingen, -trainingsevaluaties en personeelsselectiebeleid (onder andere verklaringen omtrent gedrag).

• Overig

Dit betreft het integriteitsbeleid, een gedragscode en de huisregels, een klokkenluidersregeling, een treasurystatuut, een tax-control framework en een fraude framework.

Om de beoogde werking van de controlemechanismen te toetsen, worden regelmatig interne controles uitgevoerd op essentiële onderdelen hiervan. De Directie rapporteert en legt verantwoording



af over de opzet en de effectieve werking van het interne risico-beheersing- en controlesysteem aan de auditcommissie en de RvC. Ook de externe accountant rapporteert haar bevindingen in de jaarlijkse managementletter en het accountantsverslag aan de Directie, auditcommissie en RvC. Evides Waterbedrijf rapporteert periodiek over de opvolging van de aanbevelingen van de externe accountant aan de auditcommissie.

Op basis van de door haar uitgevoerde evaluatie is de Directie van Evides Waterbedrijf van oordeel dat het risicobeheersing- en controlesysteem ten aanzien van de financiële verslagleggingsrisico's gedurende 2019 naar behoren heeft gefunctioneerd en een redelijke mate van zekerheid verschaft dat de jaarrekening 2019 geen materiële onjuistheden bevat. De Directie van Evides Waterbedrijf blijft zich ook in 2020 inzetten voor een verdere versterking en professionalisering van haar interne risicobeheersing- en controlesysteem, waarbij tevens aandacht voor mogelijke efficiencyverbeteringen in deze processen zal worden gecontinueerd.

Ondernemingsrisico's

Risico's nemen is onlosmakelijk verbonden met ondernemen en het uitvoering geven aan de strategie. De mate waarin risico's verantwoord worden geacht, houdt nauw verband met de aard en omvang van het specifieke risico. Ons risicobeheersingssysteem stelt ons in staat om ondernemingsrisico's beheerst te nemen, actief te volgen en daar waar nodig passend actie te nemen. Ook in 2019 zijn de prioritaire risico's herijkt en is voortgang geboekt op het terugdringen van de belangrijkste ondernemingsrisico's, die hieronder worden toegelicht.

Bedrijfsbrede risico's

Operationele risico's

Kwaliteit assetdata onvoldoende accuraat

Om drinkwater en industriewater van de juiste kwaliteit en met het juiste serviceniveau te kunnen leveren maakt Evides Waterbedrijf gebruik van een groot aantal waterzuiveringsstations en meer dan 14.000 kilometer leidingnet. Het onderhouden van deze assets is een van de kerntaken van de organisatie en vormt een van de grootste kostenposten. Het is dan ook van belang dat beslissingen over het onderhoud aan deze assets plaatsvinden op basis van betrouwbare data die worden ontsloten via betrouwbare en eenduidige processen. Een onvoldoende kwaliteit van de assetdata kan directe financiële schade tot gevolg hebben.

Beheersmaatregelen

In 2019 zijn in verschillende uitvoeringsprogramma's belangrijke stappen gezet om de kwaliteit van assetdata te verbeteren. Een belangrijke randvoorwaarde voor het verbeteren van de kwaliteit is het eigenaarschap van de verschillende datadomeinen en de gerelateerde activiteiten om de datakwaliteit verder te verbeteren. Dit betreft zowel technische activiteiten, zoals de implementatie van een datakwaliteitstool, als activiteiten gericht op gedragsverandering. Daarnaast is in 2019 een centraal dataplatform gerealiseerd dat ondersteunt bij het bewaken van de datakwaliteit.

Risico van toenemende cyberdreiging

De aandacht voor ICT-beveiliging is groot, zeker gezien de toenemende dreiging van cyberaanvallen. De overheid heeft de drinkwatersector tot Top-vitaal bestempeld, waarmee het belang van informatiebeveiliging wordt onderstreept. Een onvoldoende bescherming tegen cyberaanvallen kan met name tot grote financiële schade leiden. Daarnaast is er het risico dat persoonsgegevens op straat komen te liggen, wat kan leiden tot een afnemend vertrouwen in Evides Waterbedrijf vanuit klanten, partners en medewerkers.

Beheersmaatregelen

In voorgaande jaren hebben wij veel vooruitgang geboekt op het gebied van cyberveiligheid. Door de voortdurende ontwikkeling van de dreiging op dit gebied blijft dit onderwerp continue aandacht vragen. Door de formulering van een vijftal deelprojecten die zich met name richten op het identificeren van zwakke plekken in de cybersecurity en het implementeren van software die beter bestand is tegen cyberaanvallen geven wij hier invulling aan.

Financiële risico's

Financieringsrisico

Gezien de aard van de activiteiten is Evides Waterbedrijf in grote mate afhankelijk van financiering. Zowel de economische ontwikkelingen als nieuwe wet- en regelgeving kunnen van invloed zijn op de beschikbaarheid en de kosten van de financiering.

Beheersmaatregelen

De treasurer van Evides Waterbedrijf verzorgt het kredietrisicobeheer. Deze stelt een treasuryjaarplan voor aan de treasurycommissie. De Directie en de RvC bekrachtigen dit plan. In het treasuryjaarplan voor 2019 is in het bijzonder aandacht besteed aan beleid en maatregelen ter vermindering van beschikbaarheidsrisico's. Gestuurd wordt op een verdere diversificatie van de leningportefeuille, onder andere door het aangaan van nieuwe (bank)relaties en het beter spreiden van de leningportefeuille over bestaande (bank)relaties.

De treasurer rapporteert elk kwartaal aan de treasurycommissie, Directie en auditcommissie over de voortgang van het treasurybeleid. Vanwege het belang van de leveringszekerheid ligt de nadruk van dit beleid primair op de beschikbaarheid van krediet. Voor de toelichting op de overige financiële risico's wordt verwezen naar de paragraaf **financiële risico's** in de toelichting op de geconsolideerde balans.

Fraude- en integriteitsrisico

Onze stakeholders verwachten dat Evides Waterbedrijf integer is. Evides Waterbedrijf streeft er dan ook naar om dit risico zoveel mogelijk te reduceren. Fraude kan echter in iedere organisatie voorkomen en is vaak gebaseerd op een samenloop van omstandigheden die ertoe kunnen leiden dat waarden van de onderneming onrechtmatig worden onttrokken en/of misleiding ten aanzien van de verslaglegging plaatsvindt.

Beheersmaatregelen

Om medewerkers te ondersteunen in het integer handelen en het maken van de juiste keuzes, beschikt Evides Waterbedrijf over een gedragscode integriteit. Hiermee wil Evides Waterbedrijf het



beseft van integer handelen bij de medewerkers verder vergroten. De gedragscode vat de reeds bestaande regelingen, richtlijnen en instructies samen en geeft richting aan integer handelen, uitgaand van gezond verstand. Regelmatig worden audits uitgevoerd en, voor zover van toepassing, worden beheersmaatregelen verder aangescherpt. Nieuwe medewerkers dienen voor indiensttreding een verklaring omtrent gedrag (VOG) te overhandigen.

Financiële verslaggeving risico's

Risico ten aanzien van de onafhankelijkheid van de externe accountant

De externe accountant rapporteert de bevindingen in de jaarlijkse managementletter en het accountantsverslag aan de Directie, auditcommissie en RvC. Evides Waterbedrijf rapporteert periodiek over de opvolging van de aanbevelingen van de externe accountant aan de auditcommissie. Veelal is de relatie tussen accountant en onderneming langdurig van aard waarbij het risico bestaat dat de accountant te nauw betrokken wordt bij de onderneming en daarmee mogelijk zijn onafhankelijkheid die nodig is voor een goede uitvoering van zijn controlerende en adviserende taak deels verliest.

Beheersmaatregelen

Om onafhankelijkheid van de externe accountant te borgen heeft Evides Waterbedrijf ervoor gekozen om een 7-jaarstermijn voor kantoorroelatie toe te passen. Na wijziging van accountantskantoor zal de voormalige accountantsorganisatie voor twee aaneengesloten boekjaren geen wettelijke controles uitvoeren bij Evides Waterbedrijf. Deloitte Accountants is met ingang van het boekjaar 2015 benoemd als externe accountant. Op basis van een evaluatie van de jaarrekeningcontrole 2018 is de opdracht gecontinueerd.

Wet- en regelgeving risico's

Risico van non-compliance wetgeving

Evides Waterbedrijf wordt als waterbedrijf geconfronteerd met een veelheid aan wet- en regelgeving. Mede gelet op haar maatschappelijke verantwoordelijkheid hecht Evides Waterbedrijf er groot belang aan om alle relevante wet- en regelgeving aantoonbaar na te leven met bijzondere aandacht voor de verplichtingen die voortvloeien uit de Drinkwaterwet. Dit vraagt om borging van de betreffende wet- en regelgeving binnen Evides Waterbedrijf.

Beheersmaatregelen

Het compliance managementsysteem is ingebed in de algemene kwaliteitszorgsystematiek binnen Evides Waterbedrijf. Zo is compliance opgenomen in de beleidsverklaring van het kwaliteitszorgmanagementsysteem. Tevens is compliance toegevoegd aan de visie van Evides Waterbedrijf en maakt het onderdeel uit van de gedragscode integriteit. De rol van Compliance Officer is formeel in het MT belegd. In 2017 is gestart met Compliance Management Programma's (CMP's) voor wetten zoals Mededingingswet, Aanbestedingsrecht, Drinkwaterwet en AVG. Binnen deze programma's wordt naleving ge-audit en zullen de bevindingen worden uitgewerkt in een verbeterplan. De voortgang van de CMP's wordt bewaakt door de Stuurgroep Compliance waarin drie MT-leden participeren.

Drinkwater risico's

Operationele risico's

Kwaliteit klantdata onvoldoende accuraat

Zekerstellen dat klantdata op een voldoende kwaliteitsniveau zijn, is noodzakelijk om de klantprocessen voor zowel zakelijke als particuliere klanten op een juiste en adequate wijze uit te voeren. De klantdata op niveau houden is en blijft een uitdaging, met name waar het de persoonlijke informatie betreft zoals contactgegevens, bankrekeningnummers en toestemming voor digitale communicatie. Niet beschikbare of onbetrouwbare klantdata hebben direct financiële gevolgen. Met name de contactinformatie en de daarbij horende toestemming tot digitale communicatie en betaling is van invloed op de kosten.

Beheersmaatregelen

Het uitvoeringsprogramma datamanagement heeft gezorgd voor een betere belegging van eigenaarschap, een betere beschrijving en vindbaarheid van klantdata en het periodiek meten en verbeteren van de datakwaliteit. Dankzij de implementatie van de Algemene verordening gegevensbescherming (AVG) per 25 mei 2018, en het compliance programma dat hieraan ten grondslag ligt, is het bewustzijn over (kwaliteit van) persoonsgegevens vergroot. Zowel voor kleinverbruikers als grootzakelijke klanten wordt ingezet op kanaalsturing inclusief digitale communicatie. Hierdoor wordt de foutkans verminderd. Daarnaast is het valideren van de juistheid van klantgegevens onderdeel van het reguliere proces bij telefonisch klantcontact. In lijn met de beheersmaatregelen gerelateerd aan het operationele risico 'Kwaliteit assetdata onvoldoende accuraat' zijn in 2019 belangrijke stappen gezet om de kwaliteit van klantdata verder te verbeteren.

Wet- en regelgeving risico's

Risico ten aanzien van naleving regulering van drinkwatertarieven

De Drinkwaterwet voorziet, ter bescherming van de gebonden consument, in het toezicht op een transparante tariefopbouw alsmede een verantwoording ten aanzien van het met de wettelijke activiteiten gerealiseerde rendement ten opzichte van het wettelijk maximaal toegestane rendement.

Beheersmaatregelen

Naar aanleiding van afstemming met ILT en ACM zijn in voorgaande jaren diverse initiatieven opgepakt om te kunnen voorzien in een verbeterd inzicht in de opbouw en allocatie van kosten aan de tarieven. Voorgaande heeft onder andere geleid tot diverse verbeteringen in de jaarlijkse rapportage tariefopbouw en de toelichting daarop. De rapportage tariefopbouw 2019 is conform de wettelijke regeling eind 2018 gerapporteerd aan ILT en is door ILT en ACM in de loop van 2019 getoetst en positief beoordeeld.



Industriewater risico's

Financiële risico's

Kredietrisico

In tegenstelling tot de drinkwateractiviteiten zijn de industriewateractiviteiten niet gereguleerd en bestaat niet de zekerheid dat alle (begrote) bedrijfskosten in de tarieven tot uitdrukking kunnen worden gebracht. Dit betreft in het bijzonder kosten die kunnen voortvloeien uit wanbetaling.

Beheersmaatregelen

Voorafgaand aan het aangaan van industriewatercontracten en vervolgens tenminste jaarlijks wordt de kredietwaardigheid van de wederpartijen beoordeeld. Hierbij maakt Evides Industriewater onder andere gebruik van kredietrisicorapporten van derde partijen. Voorts ligt het juridisch eigendom van de installaties gedurende de contractperiode in beginsel bij Evides Industriewater.

Wet- en regelgeving risico's

Vennootschapsbelastingrisico

De wet modernisering vennootschapsbelastingplicht overheids-ondernemingen beoogt de vennootschapsbelasting (Vpb) zodanig aan te passen dat overheids-ondernemingen die economische activiteiten ontplooiën op een markt waarop ook niet-overheids-ondernemingen (private ondernemingen) actief zijn, op dezelfde wijze aan de heffing van Vpb worden onderworpen als die private ondernemingen. De aanpassingen strekken ertoe een gelijk speelveld te creëren tussen partijen. Tot 2016 was Evides Industriewater in Nederland in beginsel vrijgesteld van Vpb. Met ingang van 2016 is het gehele in Nederland behaalde resultaat Vpb-plichtig maar zal er vrijstelling verkregen kunnen worden voor zover er sprake is van de uitvoering van een wettelijke taak.

Beheersmaatregelen

Evides Industriewater heeft ook gedurende 2019 met de Belastingdienst overlegd om tot nadere afspraken te komen over de uitwerking en toepassing van de belastingplicht. Dit betreft onder andere afspraken over de fiscale openingsbalans, toepasbaarheid van vrijstellingen en interne verrekenprijzen. Aangezien dit overleg nog niet is afgerond, is de fiscale positie aan onzekerheid onderhevig. Om een getrouwe weergave van de Vpb-positie in de jaarrekening te borgen, hebben wij extern fiscaal juridisch advies ingewonnen.



Corporate Governance

Evides Waterbedrijf heeft een corporate governance structuur die aansluit bij haar visie, strategie en doelstellingen, en die gericht is op een duurzame watervoorziening, ook voor de toekomst. Dit is verankerd in onze cultuur en de strategie en pijlers sluiten daarbij aan.

Evides is een naamloze vennootschap die voor 50% eigendom is van B.V. Gemeenschappelijk Bezit Evides (met als aandeelhouders 17 gemeenten in Zuid-Holland) en voor 50% van PZEM N.V. (PZEM N.V. is eigendom van de provincie Zeeland), 13 Zeeuwse gemeenten, 2 Brabantse gemeenten en 1 Zuid-Hollandse gemeente en – voor een beperkt deel – van de provincies Zuid-Holland en Noord-Brabant).

Het bestuur van Evides Waterbedrijf bestaat uit één directeur, die belast is met en verantwoordelijk is voor het bestuur van de onderneming. Hierover wordt verantwoording afgelegd aan de raad van commissarissen (RvC) en de algemene vergadering van aandeelhouders (AvA). Het bestuur werkt samen met een management team (MT) dat functioneert als zogenoemd executive committee in de zin van de Nederlandse Corporate Governance Code. Het MT bestaat uit de eerstelijnsmanagers van de zes bedrijfsonderdelen van Evides Waterbedrijf, die aan de besluitvorming van de vennootschap bijdragen vanuit een integrale visie en een cultuur van openheid en transparantie. Deze werkwijze bevordert een goede informatieverschaffing en draagt bij aan een effectief en efficiënt bestuur van Evides Waterbedrijf en haar dochtermaatschappijen. Meerdere keren per jaar zijn er contactmomenten tussen de leden van het MT en de RvC.

De RvC bestaat uit vijf onafhankelijke leden, die worden benoemd door de AvA. De RvC heeft een auditcommissie en een remuneratiecommissie.

Ingevolge de Drinkwaterwet past Evides Waterbedrijf het gemitigeerd structuurregime toe. Een aantal belangrijke besluiten is daarmee voorbehouden aan de goedkeuring van de aandeelhouders, zoals het drinkwatertarief en de winstbestemming. Ook de benoeming, het ontslag en het bezoldigingsbeleid van het bestuur van Evides Waterbedrijf is voorbehouden aan de AvA. De RvC regelt de concrete bezoldiging en arbeidsvoorwaarden.

Evides Waterbedrijf volgt, als onderneming met een belangrijke maatschappelijke taak, op vrijwillige basis de uitgangspunten en 'best practices' van de Nederlandse Corporate Governance Code (de Code). Evides Waterbedrijf beoogt hiermee naar binnen en naar buiten duidelijkheid en openheid te geven over haar governance en wijze van bedrijfsvoering. De uitgangspunten en 'best practices' uit de Code zijn geïmplementeerd in de governance documenten, bedrijfsregelingen en werkwijzen van Evides Waterbedrijf. Conform het principe 'pas toe of leg uit' wijkt Evides Waterbedrijf op de volgende punten af van de Code:

- De regels die expliciet geschreven zijn voor beursgenoteerde ondernemingen worden niet toegepast;
- De Directie van Evides Waterbedrijf is benoemd voor onbepaalde tijd. Dit hangt samen met de omvang van de onderneming en de bezoldiging van de Directie;
- Evides Waterbedrijf heeft in verband met de aard en omvang van de onderneming geen interne auditor aangesteld. In overeenstemming met de Code is door de RvC, mede op basis van een advies van de auditcommissie, in 2019 een jaarlijks beoordeling uitgevoerd of adequate alternatieve maatregelen zijn getroffen en geëvalueerd of de behoefte bestaat een interne auditfunctie alsnog in te richten;
- De website van Evides Waterbedrijf fungeert niet als communicatiemiddel met haar aandeelhouders, omdat er sprake is van een rechtstreekse aandeelhoudersrelatie en -informatievoorziening.
- Voor de bezoldiging wordt de Wet normering bezoldiging topfunctionarissen publieke en semipublieke sector (WNT) gevolgd;
- De RvC draagt zorg voor dat de vennootschap over een gedegen plan beschikt voor de opvolging van bestuurders en commissarissen, dat is gericht op het in balans houden van de benodigde deskundigheid, ervaring en diversiteit.





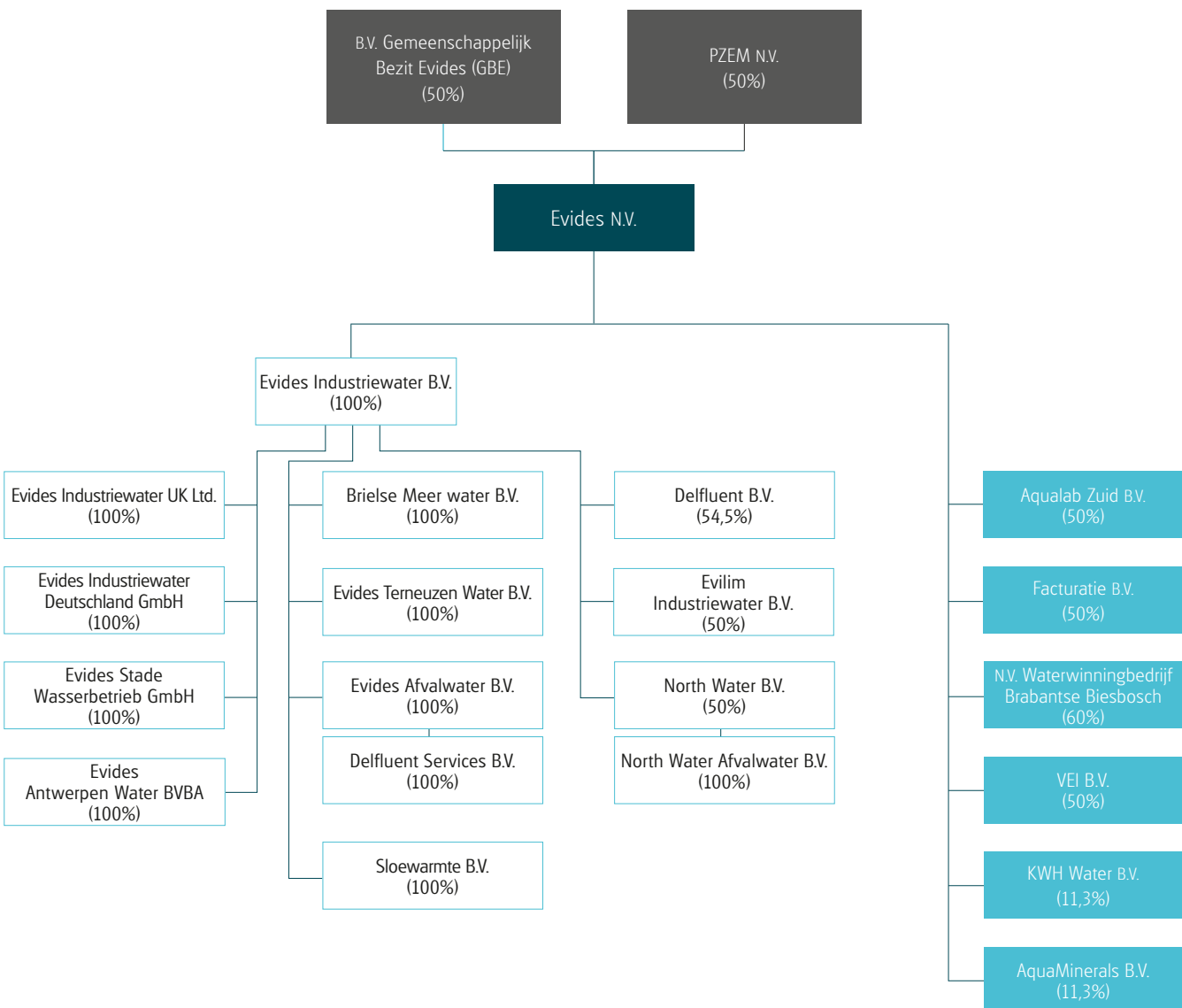
Deelnemingen

Evides Waterbedrijf is het drinkwaterbedrijf binnen de groep van vennootschappen en als zodanig is aan haar het wettelijke distributiegebied toegewezen. Zij staat aan het hoofd van de groep van Evides N.V.. De groep heeft diverse vestigingen in Nederland; het hoofdkantoor staat in Rotterdam.

Evides Waterbedrijf voert (samen met diverse dochtermaatschappijen en deelnemingen) de activiteiten uit die te maken hebben met winning, productie en levering van drinkwater.

Evides Industrierwater B.V. – een 100% dochtermaatschappij van Evides N.V. – richt zich (samen met haar deelnemingen en dochtermaatschappijen) op de winning, productie en levering van industrierwater en de zuivering van afvalwater.

In het onderstaande structuurschema is de groep van vennootschappen van Evides N.V. per 31 december 2019 in beeld gebracht. Een toelichting op de deelnemingen staat op de volgende pagina's:





Deelnemingen Evides N.V.

Evides N.V. houdt – naast haar 100% belang in Evides Industriewater B.V. – een rechtstreeks aandelenbelang in de volgende deelnemingen:

Facturatie B.V.

Met collega-drinkwaterbedrijf Vitens N.V. neemt Evides N.V. op 50/50-basis deel aan een joint venture die zich richt op het factureren en incasseren van watergelden bij huishoudelijke en klein zakelijke waterklanten. Deze deelneming is te beschouwen als een cost center en kent geen winstoogmerk.

KWH Water B.V.

Via KWH Water B.V. heeft Evides N.V. toegang tot onderzoeken en ontwikkelingen op het gebied van drinkwater en ander water, die voornamelijk in Vewin-verband worden opgedragen. Vewin is de Vereniging van Waterbedrijven in Nederland. Evides N.V. houdt 11,3% van de aandelen in KWH Water B.V..

AquaMinerals B.V.

AquaMinerals B.V. is opgericht door de Nederlandse drinkwaterbedrijven om gezamenlijk reststoffen her te bestemmen. Evides N.V. houdt een belang van 11,3%. Inmiddels kunnen ook waterschappen en buitenlandse drinkwaterbedrijven toetreden in verband met de herbestemming van hun reststoffen.

N.V. Waterwinningbedrijf Brabantse Biesbosch (WBB)

WBB is eigenaar van de spaarbekkens waarin voorzuivering van Maaswater plaatsvindt, waarna het wordt getransporteerd naar de zuiveringsinstallaties van Evides Waterbedrijf. Dit water vormt de belangrijkste bron voor drink- en industriewater in het leveringsgebied van Evides Waterbedrijf. Evides Waterbedrijf is veruit de grootste afnemer (97%) en verzorgt de exploitatie van WBB op basis van een langjarig contract. WBB is voor 60% in handen van Evides N.V. en voor 40% van Brabant Water N.V.. Deze deelneming is te beschouwen als een cost center en kent geen winstoogmerk.

Aqualab Zuid B.V.

Aqualab Zuid B.V. is een geaccrediteerd laboratorium dat wateranalyses uitvoert ten behoeve van haar aandeelhouders en externe klanten. Aqualab Zuid B.V. is voor 50% in handen van Evides N.V., voor 32,5% van Brabant Water N.V. en voor 17,5% van N.V. Waterleiding Maatschappij Limburg.

VEI B.V.

Evides N.V. neemt op 50/50-basis met Vitens N.V. deel aan deze joint venture. VEI B.V. richt zich op de verwerving en uitvoering van internationale projecten ten behoeve van de overdracht van kennis en kunde van drinkwaterprocessen. Op deze manier levert Evides Waterbedrijf een bijdrage aan de Sustainable Development Goals van de Verenigde Naties. Deze deelneming is te beschouwen als een cost center en kent geen winstoogmerk.

Deelnemingen Evides Industriewater B.V.

Evides Industriewater B.V. is aandeelhouder van:

Evides Afvalwater B.V.

Evides Afvalwater B.V. zuivert het afvalwater van klanten die zijn aangesloten bij de AWZI Sloe en AWZI Schiphol. In 2019 is gestart met de bouw van de Centrale Afvalwaterzuivering Botlek (CAB), die naar verwachting medio 2020 zal worden opgeleverd. Evides Industriewater B.V. is 100% eigenaar van deze vennootschap.

Delfluent Services B.V. (DSBV)

De exploitatiemaatschappij DSBV beheert de AWZI's Houtrust en Harnaschpolder en heeft in dit kader van Delfluent B.V. een onderhoudscontract verkregen met een looptijd van 30 jaar (tot 2033). Evides Afvalwater B.V. is 100% eigenaar van deze vennootschap.

Delfluent B.V. (DBV)

Het consortium DBV heeft van het Hoogheemraadschap van Delfland het DBFO-contract (ontwerpen, bouwen, financieren en exploiteren) verworven voor de bouw van de AWZI Harnaschpolder, het aanpassen van de bestaande AWZI Houtrust en het exploiteren van beide AWZI's met bijbehorende transportstelsels voor een periode van 30 jaar (tot 2033). De aandelen in DBV worden gehouden door Evides Industriewater B.V. (54,5%), DIF Infrastructure II B.V. (35,5%) en Strukton Finance B.V. (10%).

Brielse Meer water B.V.

Het water uit het Brielse Meer dat via Brielse Meer water B.V. beschikbaar komt, vormt een belangrijke bron voor de industriewatervoorziening in het Rotterdamse havengebied. Evides Industriewater B.V. is 100% eigenaar van deze vennootschap.

Evides Terneuzen Water B.V.

Evides Terneuzen Water B.V. is eigenaar van verschillende industriële waterinstallaties in Terneuzen waarmee industriewater wordt geleverd. Evides Industriewater B.V. is 100% eigenaar van deze onderneming.

North Water B.V.

Evides Industriewater werkt samen met N.V. Waterbedrijf Groningen in de joint venture North Water B.V. dat zich inzet voor het verwerven en exploiteren van projecten en activiteiten op de markt van industrieel water en afvalwater in de provincies Groningen, Friesland en Drenthe. Evides Industriewater participeert voor 50% in North Water B.V.

North Water B.V. heeft een 100% dochtervennootschap: North Water Afvalwater B.V.. Deze vennootschap richt zich specifiek op het realiseren en exploiteren van afvalwaterzuiveringsinstallaties in de noordelijke provincies van Nederland.

Evilim Industriewater B.V.

Evides Industriewater werkt samen met de N.V. Waterleiding Maatschappij Limburg in de joint venture Evilim Industriewater B.V. dat zich inzet voor het verwerven en exploiteren van projecten op de markt van proces- en afvalwater in het zuiden van Nederland. Evides Industriewater participeert voor 50% in Evilim Industriewater B.V..



Sloewarmte B.V.

Deze deelneming heeft als doel het ontwikkelen van een duurzame restwarmtekoppeling rond Vlissingen. In 2019 is Evides Industriewater B.V. 100% eigenaar geworden van deze vennootschap, nadat de andere twee aandeelhouders ieder hun 10% aandelenbelang ter overname hadden aangeboden..

Overige dochterondernemingen

Ten behoeve van de buitenlandse industriewaterprojecten beschikt Evides Industriewater over de volgende 100% dochterondernemingen: Evides Stade Wasserbetrieb GmbH, Evides Industriewater Deutschland GmbH, Evides Industriewater UK Ltd en Evides Antwerpen Water BVBA.

Minderheidsdeelnemingen

Van de hiervoor beschreven deelnemingen vormen de volgende deelnemingen geen onderdeel van de geconsolideerde jaarrekening van Evides N.V.. Deze deelnemingen zijn opgenomen onder de post financiële vaste activa (bedragen in € miljoenen).

Vennootschap	Deelnemingspercentage	Waarderingsgrondslag	Waarde per 2019	Waarde per 2018
Delfluent B.V.	54,5%	Vermogensmutatiemethode	0,0	0,0
Evilim Industriewater B.V.	50,0%	Vermogensmutatiemethode	0,7	0,8
North Water B.V.	50,0%	Vermogensmutatiemethode	19,9	19,6
VEI B.V.	50,0%	Vermogensmutatiemethode	0,8	0,8
Facturatie B.V.	50,0%	Vermogensmutatiemethode	1,9	1,9
Aqualab Zuid B.V.	50,0%	Vermogensmutatiemethode	1,7	1,6
Aqua Minerals B.V.	11,3%	Verrijingsprijs	0,1	0,1
KWH Water B.V.	11,3%	Verrijingsprijs	1,4	1,4
Totaal			26,5	26,2

Hierna volgt een overzicht met kengetallen per 2019* van de minderheidsdeelnemingen (bedragen in € miljoenen):

* Op basis van concept jaarrekening 2019

Vennootschap	Omzet	Resultaat (na Vpb)	Activa	Solvabiliteit	fte's
Delfluent B.V. ¹	42,3	-1,9	194,0	-27%	0,0
Evilim Industriewater B.V.	1,4	-0,1	1,8	86%	2,5
North Water B.V.	10,1	0,7	54,0	95%	0,0
VEI B.V.	21,4	0,0	12,9	12%	17,2
Facturatie B.V.	23,2	0,0	6,6	58%	0,0
Aqualab Zuid B.V.	12,6	0,1	7,6	43%	95,0
AquaMinerals B.V.	11,2	0,1	3,3	40%	11,3
KWH Water B.V.	24,1	0,0	30,0	45%	156,0

¹ Op basis van de wijze waarop Delfluent B.V. financieel is gestructureerd wordt aan de aandeelhouders een zogenaamde 'cash flow sharing component' uitgekeerd over de aan Delfluent verstrekte achtergestelde lening. Deze uitkering komt ten laste van het resultaat en resulteert in een tijdelijk verlies en negatief eigen vermogen.



Financiële resultaten

Algemeen

Evides N.V. (hierna Evides) maakt voor haar bedrijfsvoering onderscheid tussen drinkwateractiviteiten en industriewateractiviteiten. Het drinkwaterbedrijf levert drinkwater aan circa 2,5 miljoen gebonden consumenten en bedrijven. Daarnaast verzorgt het industriewaterbedrijf de industriewatervoorziening voor grote industriële klanten in Nederland, België en Duitsland en bezit en beheert zij verschillende industriële en communale afvalwaterzuiveringsinstallaties. Binnen Evides is er sprake van een onderlinge levering van diensten tussen het drinkwaterbedrijf

en het industriewaterbedrijf. Deze dienstverlening is vastgelegd in onderlinge overeenkomsten, waarin ook afspraken zijn gemaakt over de tarieven (Internal Transfer Price) waartegen onderling wordt afgerekend.

In ons streven naar transparantie in de prestaties van onze afzonderlijke bedrijven, zijn hierna de verkorte balans (voor winstverdeling) per eind 2019 en de verkorte winst- en verliesrekening over 2019 van het drinkwaterbedrijf (drinkwater) en het industriewaterbedrijf (industriewater) separaat gepresenteerd.

Verkorte balans per 31 december 2019

(in € miljoenen)	Drinkwater	Industriewater	Geconsolideerd
Activa			
Vaste activa			
Immateriële vaste activa	20,7	9,4	30,1
Materiële vaste activa	892,1	111,7	1.003,8
Financiële vaste activa*	152,1	94,8	100,7
Totaal vaste activa	1.064,9	215,9	1.134,6
Vlottende activa			
Voorraden en onderhanden projecten	2,2	1,3	3,5
Vorderingen en overlopende activa	299	25,3	55,2
Liquide middelen	1,6	8,8	10,4
Totaal vlottende activa	33,7	35,4	69,1
Totaal activa	1.098,6	251,3	1.203,7

(in € miljoenen)	Drinkwater	Industriewater	Geconsolideerd
Passiva			
Eigen vermogen*	518,5	142,7	518,5
Minderheidsbelang derden	6,1	0,0	6,1
Voorzieningen	2,0	0,8	2,8
Langlopende schulden*	500,0	3,9	500,4
Kortlopende schulden	162,8	13,1	175,9
Intercompany vorderingen en schulden	-90,8	90,8	0,0
Totaal passiva	1.098,6	251,3	1.203,7

* Bij de consolidatie valt de binnen drinkwater vermelde deelnemingswaarde van industriewater ad € 142,7 miljoen weg tegen het eigen vermogen. Dit geldt tevens voor een langlopende lening ad € 3,5 miljoen die door drinkwater is verstrekt aan industriewater. Daarnaast worden ook de onderlinge vorderingen en schulden ad € 90,8 miljoen tussen drinkwater en industriewater geëlimineerd.

De solvabiliteit op basis van de geconsolideerde balans bedraagt voor winstverdeling 43,1%. Na uitkering van het voorgestelde slotdividend 2019 ad € 15,5 miljoen bedraagt de solvabiliteit 41,8%, bij een doelsolvabiliteit van 39,0%. In 2017 hebben onze aandeelhouders ingestemd met een gefaseerde verhoging van onze doelsolvabiliteit naar 40% in 2021, waarmee een solide basis aanwezig is om ons toekomstig investeringsprogramma te financieren.

Verkorte winst- en verliesrekening over 2019

(in € miljoenen)	Drinkwater	Industriewater	Geconsolideerd
Bedrijfsopbrengsten*	238,1	111,5	335,1
Bedrijfslasten*	207,7	91,7	284,9
Bedrijfsresultaat	30,4	19,8	50,2
Financiële baten en lasten	-4,5	3,8	-0,7
Resultaat voor belastingen	25,9	23,6	49,5
Belastingen	-0,5	-5,4	-5,9
Resultaat deelnemingen	0,0	0,3	0,3
Nettoresultaat	25,4	18,5	43,9

* Bij de consolidatie vallen de interne bedrijfsopbrengsten met betrekking tot de interne leveringen tussen de drinkwater en industriewater ad € 14,5 miljoen weg tegen de inkoopwaarde van deze interne omzet, die is inbegrepen in de bedrijfslasten.

Regulering rendement uit drinkwateractiviteiten

Sinds 2012 is op basis van de Drinkwaterregulering een maximale vermogensvergoeding van kracht (WACC) voor de drinkwateractiviteiten. Het wettelijk kader bepaalt hiermee de maximale opslag voor vermogenskosten (rente en winst) die drinkwaterbedrijven mogen hanteren bij de vaststelling van de drinkwatertarieven. Voor 2019 bedroeg de WACC 3,4%.

Het rendement van de wettelijke activiteiten wordt berekend door het vermogen en de resultaten van Evides Industriewater en de overige niet-wettelijke drinkwateractiviteiten in mindering te brengen op het geconsolideerde vermogen en resultaat. Eventueel in eerdere jaren gerealiseerd overrendement dient hierbij gecompenseerd te worden. In 2019 heeft het door Evides Waterbedrijf behaalde rendement op de wettelijke drinkwateractiviteiten ongepland het wettelijk maximum met 0,1%, circa € 0,8 miljoen, overschreden. Deze overschrijding zal, conform de daartoe geldende wettelijke eisen, in de drinkwatertarieven voor 2021 worden gecompenseerd.

Resultaat 2019 ten opzichte van 2018

Het nettoresultaat over 2019 is met € 1,5 miljoen toegenomen ten opzichte van 2018. De ontwikkeling van het resultaat is als volgt:

(in € miljoenen)	2019	2018	Vershil
Bedrijfsopbrengsten	335,1	327,9	7,2
Bedrijfslasten	284,9	277,9	7,0
Bedrijfsresultaat	50,2	50,0	0,2
Financiële baten en lasten	-0,7	-1,8	1,1
Resultaat voor belastingen	49,5	48,2	1,3
Belastingen	-5,9	-6,6	0,7
Resultaat deelnemingen	0,3	0,8	-0,5
Nettoresultaat	43,9	42,4	1,5



Bedrijfsopbrengsten

De bedrijfsopbrengsten zijn in 2019 met € 7,2 miljoen toegenomen ten opzichte van 2018.

De netto-omzet uit drinkwateractiviteiten is in 2019 toegenomen door verhoging van de drinkwatertarieven met gemiddeld 3% (+ € 5,2 miljoen) en een toename van het aantal gefactureerde aansluitingen (+ € 2,2 miljoen). Deels wordt dit gecompenseerd door een lagere uitwisseling van watervolumes met een collega-drinkwaterbedrijf (- € 1,0 miljoen) en een op basis van een gerechtelijke uitspraak getroffen reservering voor te corrigeren omzet (- € 1,0 miljoen). De netto-omzet uit industriewateractiviteiten is in 2019 toegenomen door indexatie en uitbreiding van een onderhoudscontract (+ € 1,6 miljoen) en de omzetting van klanten van industriewater naar hoogwaardiger demiwater uit onze demiwaterfabriek (+ € 0,8 miljoen).

Daarnaast is de toename deels het gevolg van een schommeling in incidentele opbrengsten uit werken voor derden en overige bedrijfsopbrengsten. In 2019 zijn door Evides Industriewater een tweetal werken voor derden opgeleverd met een incidentele opbrengst-waarde van € 3,8 miljoen (2018: nihil) tegenover één werk voor derden van het drinkwaterbedrijf met een incidentele opbrengst-waarde van € 1,0 miljoen in 2018 (2019: nihil) (effect per saldo + € 2,8 miljoen). Daarnaast heeft het industriewaterbedrijf in 2018 een incidentele overige bedrijfsopbrengst gerealiseerd van € 2,9 miljoen (2019: nihil) die verband houdt met de waardering van de deelneming in North Water B.V.

Bedrijfslasten

De bedrijfslasten zijn in 2019 ten opzichte van 2018 met € 7,0 miljoen toegenomen. Hierbij hebben de onder de bedrijfsopbrengsten genoemde ontwikkeling ten aanzien van werken voor derden en een kosteneffect van + € 1,9 miljoen. De onder de bedrijfsopbrengsten genoemde lagere uitwisseling van watervolumes met een collega-drinkwaterbedrijf heeft tot een daling van de kosten van grond- en hulpstoffen met € 1,0 miljoen geleid.

Gecorrigeerd voor voornoemde effecten, zijn de bedrijfslasten in 2019 ten opzichte van 2018 met € 6,1 miljoen toegenomen. De kosten van grond- en hulpstoffen zijn in 2019 met € 3,1 miljoen toegenomen als gevolg van hogere kosten inzake energie en chemicaliën. Met name de sterke tariefstijging van elektriciteit heeft hier een rol gespeeld. Daarnaast zijn vooral andere kosten van uitbestede werk en externe kosten toegenomen (+ € 2,9 miljoen), ondermeer vanwege tijdelijke extra inhuur van externe medewerkers voor incidentele projecten (+ € 1,1 miljoen), verdere intensivering van onze inspanningen met betrekking tot automatisering (+ € 1,0 miljoen) en hogere kosten voor bemonstering en analyse van de waterkwaliteit (+ € 0,5 miljoen). Personeelskosten van eigen medewerkers zijn met € 1,8 miljoen toegenomen als gevolg van cao-verhogingen, individuele loonsverhogingen en toegenomen kosten voor pensioenen en sociale lasten. De daling van afschrijvingen op vaste activa wordt voor € 1,9 miljoen verklaard door incidentele boekwinsten die zijn

behaald met de verkoop van percelen. Deze zijn in de jaarrekening in mindering gebracht op de afschrijvingskosten.

Financiële baten en lasten

De daling van de financiële baten en lasten ten opzichte van 2018 bedraagt € 1,1 miljoen. Deze daling is voornamelijk het gevolg van een daling van de rentelasten door (her)financiering tegen lagere marktrentes.

Belastingen

Tot en met 2015 was Evides vrijgesteld van vennootschapsbelasting met uitzondering van haar groepsmaatschappij Delfluent Services B.V. Met ingang van 1 januari 2016 is de wet modernisering vennootschapsbelastingplicht overheidsondernemingen van kracht geworden, als gevolg waarvan in beginsel het gehele in Nederland behaalde resultaat Vpb-plichtig is geworden. Vrijstelling kan worden verkregen voor resultaten verkregen met de uitoefening van een wettelijke taak, zoals de drinkwatervoorziening.

Evides is met de Belastingdienst in overleg over onder andere het maken van nadere afspraken over de fiscale openingsbalans, toepasbaarheid van vrijstellingen en het al dan niet moeten hanteren van winstoplagen op interne leveringen. Om een getrouwe weergave van de Vpb-positie in de jaarrekening te borgen, hebben wij extern fiscaal juridisch advies ingewonnen.

Sinds 2016 zijn op de balans zowel actieve als passieve belastinglatenties opgenomen, die verband houden met verschillen tussen de commerciële en fiscale waardering van activa en passiva. De belastinglast over 2019 is € 0,7 miljoen gedaald ten opzichte van 2018. Deze daling is voornamelijk het gevolg van een daling van het belastbaar resultaat van het industriewaterbedrijf.

Resultaat deelnemingen

Het resultaat uit deelnemingen kan als volgt worden gespecificeerd:

(in € miljoenen)	2019	2018
Delfluent B.V.	0,0	0,0
North Water B.V.	0,3	0,8
Evilim Industriewater B.V.	0,0	0,0
VEI B.V.	0,0	0,0
Aqualab Zuid B.V.	0,0	0,0
Totaal	0,3	0,8

Investerings

De omvang van uitgaven in verband met investeringsprojecten, bedroeg in 2019 € 114,5 miljoen. Hiervan betrof € 7,2 miljoen uitgaven voor software, die zijn opgenomen onder de immateriële



vaste activa. Ten aanzien van de materiële vaste activa zijn in 2019 projecten met een totale omvang van € 79,6 miljoen opgeleverd en bedroeg de waardetoeename van de werken in uitvoering € 27,0 miljoen. In 2018 bedroegen de totale investeringsuitgaven € 97,5 miljoen. De toename van de investeringsuitgaven ten opzichte van 2018 is onder andere het gevolg van grote, incidentele projecten zoals de realisatie van de Centrale Afvalwaterzuivering Botlek en het nieuwe innamepompstation Bergsche Maas.

Vermogensverhouding

Evides Waterbedrijf kent een gebonden klantenmarkt, met bijbehorend monopolie, en een concurrerende markt van industriële afnemers. De netto-omzet industriewater bedraagt € 103,8 miljoen oftewel 34% van de totale netto-omzet van Evides N.V..

Het risicoprofiel van de niet-drinkwateractiviteiten is hoger dan dat van de drinkwateractiviteiten. Het verschil in risicoprofiel is tot uitdrukking gebracht in de doelsolvabiliteit van het industriewater- en het drinkwaterbedrijf; deze zijn respectievelijk 50% en 35% na winstbestemming. Op basis van het omzetaandeel van beide activiteiten is de minimum (geconsolideerde) solvabiliteit van Evides N.V. bepaald op 39,0% na winstbestemming. In 2017 hebben onze aandeelhouders ingestemd met een gefaseerde aanpassing van de minimum (geconsolideerde) doelsolvabiliteit naar 40% in 2021.

Vreemd vermogen

Aanvullend op het eigen vermogen wordt voor de bedrijfsfinanciering geld via de kapitaal- en geldmarkt aangetrokken. De omvang van het vreemd vermogen voor winstdeling bedraagt per einde van het verslagjaar € 685,2 miljoen. Dat is 57% van het balanstotaal (2018: 56%). Het aandeel kort vreemd vermogen is € 175,9 miljoen, of 15% van het balanstotaal (2018: 14%). Inclusief de voorzieningen en het minderheidsbelang derden bedraagt het lang vreemd vermogen € 509,3 miljoen. De omvang van de voorzieningen is € 2,8 miljoen, ofwel 0,2% van het balanstotaal.

Op grond van het nettoresultaat van € 43,9 miljoen en de afschrijvingen van de vaste activa van in totaal € 74,5 miljoen komt de kasstroom uit op € 118,4 miljoen. In 2019 is voor een totaalbedrag van € 100,0 miljoen aan nieuw lang vreemd vermogen aangetrokken en werd in totaal € 80,0 miljoen afgelost. Eind 2019 bedraagt het gemiddelde over de langlopende leningen verschuldigde rentepercentage 1,1% (in 2018: 1,4%).



Vooruitblik 2020

2020 wordt het vierde en laatste jaar van de Strategische Koers 2017-2021 en daarom het jaar waarin we ons gaan richten op een herijking daarvan. Onze MTP (Massive Transformative Purpose: 'Evides maakt water waardevol'), missie, visie en de zes strategische pijlers van de huidige koers blijken een goed en krachtig raamwerk te zijn om energie los te maken en resultaten te boeken. Veel van de gestelde doelen zijn gerealiseerd. Voor het opstellen van de Strategische koers 2021-2025 zullen we ons opnieuw laten inspireren door de ontwikkelingen in de wereld en onze omgeving.

Voor 2020 richten we ons nog op de huidige zes strategische pijlers. Per pijler stellen we ons een aantal specifieke doelen:

Pijler 1: Realiseren uitstekende waterkwaliteiten

Een goede kwaliteit drink- en industriewater begint onveranderlijk met een schone bron. Bescherming van de bronnen blijft onze onverminderde aandacht houden met een belangrijke rol voor de samenwerking binnen De Schone Maaswaterketen met partners (waterschappen, provincie en waterbedrijven) in het stroomgebied van de Maas. Samen brengen we de diffuse en puntverontreinigingen in het stroomgebied goed in kaart, zodat we invloed kunnen uitoefenen op bijvoorbeeld vergunningverlening voor lozingen.

In 2020 voeren we een aantal pilots uit om de biologische stabiliteit van het water te verbeteren, zoals het testen van een extra zuiveringsstap door middel van Ultra Filtratie van drinkwater in Oud-Beijerland. Ook treffen we maatregelen in het leidingnet, zoals spuien van leidingen of inzetten van UV-licht in het leidingnet voor een betere biologische stabiliteit.

Een nieuw toekomstgericht zuiveringsconcept wordt verder ontwikkeld voor de productielocatie Baanhoek. Ook zal hier een zuiveringsinstallatie op schaal worden gebouwd om nieuwe concepten te testen. In 2020 zal het ontwerp daarvoor worden gerealiseerd.

Pijler 2: Groeien industriewater

Beter bedienen van onze klanten staat centraal bij het uitvoeren van de tweede fase van het CRM-systeem (Customer Relationship Management) en het ontwikkelen van een klantportaal. Daarnaast blijven we gecontroleerd groeien door internationaal verder te ontwikkelen, mede door onze internationale klanten te volgen naar nieuwe locaties in Noord-West Europa.

'Water without Waste' is het leidende concept van al onze producten en diensten, waarbij we zoeken naar kansen voor het zekerstellen van de zoetwatervoorziening, het hergebruik van restwarmte en de ontwikkelingen op het gebied van waterstof.

Pijler 3: Waarmaken klantbeloften

In 2020 zetten we belangrijke stappen in het verbeteren van onze interne en externe klantgerichtheid. Dit doen we door eenduidige en integrale sturing vanuit één klantorganisatie waarbinnen zoveel mogelijk klantcontacten zullen vallen. We faciliteren drinkwater-

klanten om zoveel mogelijk zelf te kunnen regelen. Daar waar de klant hulp nodig heeft, staan we voor de klant klaar.

Pijler 4: Digitaliseren primair proces

In 2020 zullen op het gebied van distributie en levering stappen worden gezet in de migratie naar de Cloud en zal een roadmap cybersecurity worden geïmplementeerd. We starten met het inrichten van een Security Operations Centre en de inbedding daarvan in de organisatie en werkprocessen. Dit zal resulteren in een goed meetbaar volwassenheidsniveau van digitale beveiliging en verder faciliteren en verbeteren van de primaire processen. Cybersecurity blijft een belangrijk aandachtspunt bij het steeds verder digitaliseren van onze processen.

Pijler 5: Werken in de toekomst

Voor ons belangrijke competenties blijven we verder ontwikkelen. Het leiderschapsprogramma voor alle leidinggevendenden binnen Evides Waterbedrijf wordt voortgezet. Dit programma is gericht op het optimaal in praktijk brengen van onze visie op leiderschap.

Zichtbare en effectieve innovatie pakken we op en maken we visueel met een dynamische en interactieve innovatieagenda. Tools als crowdsourcing op het Evidesplatform SAM faciliteren medewerkers uit het hele bedrijf om een actieve bijdrage te leveren.

Pijler 6: Verbinden met onze omgeving

Belangrijke trends en ontwikkelingen in de samenleving volgen we met een team van trendvolgers (Watchtowers) die hun kennis en inzichten actief delen binnen de organisatie.

We zoeken en onderhouden samenwerkingsverbanden met alle relevante (waterketen)partners binnen ons voorzieningsgebied. Binnen deze samenwerkingsverbanden vragen we aandacht voor de drink- en industriewaterbelangen en identificeren we kansen en mogelijkheden om die verder te optimaliseren en borgen. Samenwerking met netwerkbedrijven is mede gericht op het verbeteren van de kwaliteitsperceptie bij klanten door het minimaliseren van (over)last door werkzaamheden aan de leidingnetten en gezamenlijke uitbesteding.

We gaan door met ons ambitieuze programma 'Evides Energie Neutraal' om in 2025 zowel energieneutraal als CO₂-neutraal te zijn. Dat doen we door duurzame productie bij onze leveranciers te stimuleren, op onze productielocaties de uitstoot te minimaliseren en het wagenpark aan te passen. In het project 'Zon op water' realiseren we drijvende zonneparken op onze waterbekkens. Daarnaast zal op de zuiveringslocatie Baanhoek de uitstoot van methaan worden aangepakt.

Drinkwatertarieven

Door kostenefficiënt te werken, heeft Evides Waterbedrijf voor 2020 de tarieven wederom gelijk kunnen houden aan het jaar ervoor. De tarieven die de klant betaalt voor vastrecht en verbruik, zijn direct gebaseerd op de vaste respectievelijk de variabele kosten die Evides Waterbedrijf maakt. Het vastrecht bedraagt ook in



2020 € 70,02 per jaar voor een kleinverbruiker en de prijs voor 1.000 liter drinkwater blijft € 0,85 (bedragen exclusief BTW, Belasting op Leidingwater en eventuele precario).

Investerings

Wij verwachten in 2020 ruim € 130 miljoen te investeren. Hiermee zet de stijgende lijn in investeringsuitgaven door.

Voor een toekomstbestendige bedrijfsvoering dient Evides uitdagingen op o.a. het gebied van een betrouwbare waterkwaliteit en leveringszekerheid het hoofd te bieden. Ten opzichte van het verleden, laten de investeringsuitgaven een structureel hogere lijn zien, die onder andere het gevolg is van:

- Investerings in het kader van waterkwaliteit en optimalisering (o.a. betere dimensionering) van het leidingnetwerk;
- Versobering van verlegregelingen, waardoor netaanpassingen in opdracht van derden in afnemende mate (volledig) worden vergoed;
- Intensivering van de samenwerking met overige netbeheerders waardoor, mede voor het realiseren van efficiëntievoordelen, een gewenste versnelling van vervangingsinvesteringen kan plaatsvinden. De samenwerking wordt geïntensiveerd onder invloed van de energietransitie en de wettelijke opgave inzake vervangen brosse materialen van Staatstoezicht op de Mijnen (SodM) aan de netbeheerders als gevolg van een incident in Den Haag begin 2019.

Aanvullend leidt het aantrekken van de economie tevens tot een stijging van de tarieven voor aannemers en ingenieursbureaus en daarmee een toename van de investeringsbedragen.

Het geschatte investeringsbedrag bestaat uit vervangingsinvesteringen in het leidingnet, regulier groot onderhoud en renovaties van drinkwaterproductielocaties en industriewaterinstallaties. Daarnaast worden investeringen gedaan voor de uitbreiding van Evides Industriewater en de uitbreiding/optimalisatie van het drinkwatersysteem. In aanvulling hierop staan vervolgguitgaven gepland met betrekking tot de eenmalige grote investering voor innamepompstation Bergsche Maas en de aanpassing van het ruwwater spaarbekken de Gijster. Ook investeert Evides in ICT voor ondersteuning van cybersecurity en verdere digitalisering.

Naast investeringen voert Evides jaarlijks onderzoeksactiviteiten uit in verband met de verbetering van de waterkwaliteit en daaraan gerelateerde processen. Voor 2020 verwachten wij in het kader van ons onderzoeksprogramma circa € 3 miljoen uit te geven. De omvang van deze activiteiten kent meerjarig een redelijk stabiel karakter, om aansluiting te houden bij de uitdagingen waarmee wij als sector in het algemeen en Evides in het bijzonder geconfronteerd worden bij de uitoefening van onze wettelijke taak.

Financiering

Aanvullend op het eigen vermogen wordt voor de bedrijfsfinanciering geld via de kapitaal- en geldmarkt aangetrokken. Ultimo 2019

bedraagt de leningportefeuille € 500 miljoen. Hiervan zal in 2020 € 87 miljoen afgelost worden, terwijl wij naar verwachting voor € 129 miljoen aan nieuwe leningen zullen aantrekken. In aanvulling op de langlopende financiering, beschikt Evides over kortlopende kredietfaciliteiten, waarvan eind 2019 € 17 miljoen benut was.

Medewerkers

De geplande formatie eind 2020 bedraagt 767 fte. Deze daalt daarmee ten opzichte van 2019 met 4 fte. Ook meerjarig blijft de formatie 2021-2024 licht dalen. Met name de formatie binnen Infra daalt. Hier staat gedeeltelijk een uitbreiding van de formatie van Evides Industriewater tegenover, die dient ter ondersteuning van de geplande groei van de industriewateractiviteiten.

De arbeidsmarkt blijft krap maar mede door toenemende arbeidsparticipatie neemt de beroepsbevolking toe. Ook in de aanwas van technici is een stijgende lijn te zien door meer studenten in bètastudies en technische beroepsopleidingen. Hier is ook een stijging te zien van het aantal vrouwen, afhankelijk van MBO/HBO of WO-niveau is dat 10-30%. Het effect voor Evides, met veel technische functies, is nog beperkt. Invullen van vacatures voor technisch personeel vraagt steeds meer tijd en energie, maar lukt nog goed. Voor Evides is het belangrijk dat medewerkers niet alleen vakbekwaam zijn, maar ook dat ze van elkaar verschillen. Wij zetten dan ook actief in op een evenwichtige samenstelling van ons personeelsbestand, op basis van leeftijd, geslacht, culturele of sociale afkomst, competenties, opvattingen en werkstijlen.

Coronavirus

Begin 2020 werd een uitbraak van SARS-CoV-2 in Nederland geconstateerd, ook wel bekend als het coronavirus. Inmiddels heeft dit virus ingrijpende maatschappelijke en economische gevolgen. Ook Evides zal in het boekjaar 2020 te kampen hebben met de gevolgen van het coronavirus, hoewel deze in vergelijking tot vele andere sectoren relatief gering zijn.

In de hiervoor geschetste vooruitzichten hebben wij nog geen rekening gehouden met eventuele consequenties die kunnen voortvloeien uit deze pandemie aangezien de voorspelbaarheid sterk afneemt. Consequenties van het coronavirus voor Evides zijn onder meer:

- het tijdelijk staken van diverse activiteiten, mede onder invloed van de maatregelen tegen het coronavirus;
- diverse (lopende) projecten zijn vertraagd;
- in specifieke segmenten zal sprake zijn van vraaguital;
- de economische gevolgen van het coronavirus zal z'n weerslag hebben op de (on)inbaarheid van vorderingen.

Vertrouwen

Mede dankzij de inzet en het enthousiasme van onze medewerkers zijn we een betrouwbare leverancier van water voor huishoudens, bedrijven en industrie. Ook in 2020 vertrouwen we weer op hun inzet en toewijding bij al onze werkzaamheden.



Over de RvC

V.l.n.r. mevrouw Dalstra, de heer Hartog, mevrouw Nijhof, de heer Bouwman, mevrouw Brandenburg.

Bericht van de RvC

De Raad van Commissarissen (RvC) houdt toezicht op het beleid van de Directie en de algemene gang van zaken bij Evides Waterbedrijf. Daarnaast staat de RvC de Directie bij met advies. De RvC onderhoudt contacten met de ondernemingsraad en met de aandeelhouders om in haar adviserende en controlerende taken de verschillende belangen goed te kunnen wegen.

Formele aanbieding jaarverslag

Hierbij leggen wij u het door de Directie opgestelde jaarverslag van Evides N.V. voor, met daarin opgenomen de jaarrekening over 2019. De jaarrekening is door Deloitte Accountants B.V. voorzien van een goedkeurende controleverklaring.

Het verslag biedt naar de mening van de RvC een goed overzicht van de uitgevoerde activiteiten van Evides Waterbedrijf en de voortgang op de strategische doelstellingen die de onderneming heeft gesteld. Met een enorme toewijding werken de medewerkers van Evides op alle plekken in de organisatie aan continuïteit én verandering. Leveringszekerheid van drinkwater vraagt om een excellente operationele organisatie. Tegelijkertijd vraagt de dynamiek in de omgeving van Evides om permanente alertheid en aanpassingsvermogen. De RvC houdt toezicht op beide aspecten: een degelijke, voorspelbare en betrouwbare drinkwatervoorziening én een ondernemende, omgevingsbewuste en toekomstgerichte organisatie.

Evides heeft in dit verslagjaar goed gepresteerd en haar doelstellingen grotendeels gerealiseerd. De RvC spreekt haar waardering hierover uit en is verheugd met dit resultaat.

Wij hebben het verslag inclusief jaarrekening met de Directie besproken in aanwezigheid van de accountant. Het jaarverslag en de door de Directie voorgestelde winstbestemming hebben onze goedkeuring. Wij leggen het jaarverslag, de jaarrekening en de winstbestemming voor aan de AvA om in de vergadering van 27 mei 2020 vast te stellen.

Tevens verzoeken wij de AvA om voor het jaar 2019 decharge te verlenen aan de Directie voor het gevoerde beleid en aan de leden van de RvC voor het uitgeoefende toezicht.

Namens de Raad van Commissarissen,
A.G. Nijhof, voorzitter
27 mei 2020



Samenstelling en profiel

De Raad van Commissarissen (RvC) bestaat uit vijf onafhankelijke personen, die worden benoemd door de Algemene Vergadering van Aandeelhouders (AvA) op voordracht van de RvC.

De ondernemingsraad heeft een aanbevelingsrecht ten aanzien van één lid van de RvC.

De RvC kan uit zijn midden vaste en/of ad-hoccommissies benoemen. De RvC kent een auditcommissie en een remuneratiecommissie.

De profielschets van de RvC beschrijft de uitgangspunten voor de samenstelling van de RvC. Gestreefd wordt naar een evenwichtige samenstelling binnen de RvC wat betreft de ervaring en affiniteit met de aard en cultuur van het bedrijf, alsmede met het Zeeuwse respectievelijk Zuid-Hollandse gedeelte van het voorzieningsgebied, alsook naar de in de Wet Bestuur en Toezicht beoogde diversiteit met betrekking tot de man-vrouwverhouding.

De Wet Bestuur en Toezicht heeft als doel om een evenwichtiger verdeling tussen mannen en vrouwen te bereiken in besturen van ondernemingen en in raden van commissarissen. Met een evenwichtige verdeling wordt bedoeld dat minimaal 30% van de zetels wordt bezet door mannen en ook minimaal 30% door vrouwen (voor zover de zetels worden bezet door natuurlijke personen). De RvC bestond in 2019 uit twee vrouwen en drie mannen. De huidige samenstellingen van de RvC en de commissies zijn in lijn met de profielschets.

In de RvC is vakinhoudelijke kennis aanwezig op de volgende gebieden:

- Financiën, risicobeheersing, treasury en accountantscontrole;
- Drinkwatervoorziening en affiniteit met de waterketen;
- Ondernemerschap in een kapitaalsintensieve sector en kennis van de (internationale) markt en klanten van industriewater alsmede de hieraan gerelateerde industriële dienstverlening (incl. afvalwaterverwerking);
- Kennis van en netwerken in het openbaar bestuur;
- Klant- en consumentenbelangen;
- HRM-beleid, bedrijfsorganisatie en verandermanagement;
- Corporate governance en juridische zaken;
- Maatschappelijk Verantwoord Ondernemen.

Samenstelling

Op 31 december 2019 bestond de RvC van Evides Waterbedrijf uit de volgende commissarissen:

- mevrouw A.G. Nijhof, voorzitter RvC en tevens lid remuneratiecommissie;
- de heer H.G. Bouwman (aanbeveling OR), lid en tevens voorzitter remuneratiecommissie;
- de heer P.C. Hartog, lid en tevens voorzitter van de auditcommissie en vicevoorzitter RvC;
- de heer D.A. van Doorn, lid en tevens lid auditcommissie;
- mevrouw C.A. Brandenburg, lid en tevens lid auditcommissie.

Op 1 januari 2020 is de heer D.A. van Doorn afgetreden als commissaris en is mevrouw N.G. Dalstra benoemd als lid van de RvC van Evides Waterbedrijf.

Meldplicht tegenstrijdige belangen

Op grond van de Corporate Governance Code dient een commissaris of een bestuurder een (potentieel) tegenstrijdig belang dat van materiële betekenis is voor de vennootschap en/of de betreffende commissaris of bestuurder direct te melden aan de voorzitter van de RvC. In dit verslagjaar zijn geen meldingen ontvangen.

Vergaderingen en overige activiteiten

De RvC heeft in de verslagperiode zes keer vergaderd, waaronder één keer telefonisch. Tevens heeft de RvC deelgenomen aan een aantal sessies tezamen met de Directie, het MT en het hoger management van Evides en heeft de voorzitter van de RvC deelgenomen aan een crisisoefening.

De RvC vergaderde in 2019 over het algemeen voltallig en geen van de commissarissen is frequent afwezig geweest.

Er vond regelmatig overleg plaats tussen de Directie en de voorzitter van de RvC.

In de RvC vergaderingen zijn de ontwikkelingen van Evides besproken. Daarbij zijn onder meer behandeld:

- Stand van zaken en voortgang bedrijfsactiviteiten Evides;
- Jaarverslag 2018, voorstel winstbestemming en het verslag van de accountant;
- Corporate governance, profielschets RvC, rooster van aftreden en protocol informatievoorziening RvC in crisissituaties;
- Werving en voordracht nieuwe commissaris;
- Financiële zaken, waaronder de verantwoording van de tariefopbouw en het financiële beleid;
- Jaarlijkse update risicomanagement;
- Managementletter 2019;
- Treasury jaarplan 2020;
- Remuneratierapport 2018 en de bezoldiging van de Directie.
- Sociaal jaarverslag 2018, formatie en sleutelposities Evides en strategische personeelsplanning;
- Resultaten medewerkersonderzoek 2019;
- ICT-ontwikkelingen (waaronder cybersecurity risico's en beheersmaatregelen) en voortgang ICT-projecten;
- Drinkwatertarieven 2020 inclusief het tariefbeleid dat hieraan ten grondslag ligt en de tariefontwikkeling in relatie tot de maximaal toegestane vermogenskostenvergoeding;
- Activiteiten en groeistrategie Evides Industriewater.

De RvC heeft haar functioneren over 2019 geëvalueerd en naar aanleiding daarvan een aantal acties geformuleerd.

De auditcommissie heeft in 2019 vijf keer vergaderd, waarbij agendapunten van de RvC over het jaarverslag 2018, interne financiële controle, beheersing van financiële risico's – waaronder ook fraudebeleid en integriteit – externe verslaggeving, treasury en solvabiliteit, ICT, diverse commerciële dossiers, de tariefontwikkeling



en het Ondernemingsplan 2020 inhoudelijk zijn voorbereid. De externe accountant nam deel aan de vergaderingen.

De remuneratiecommissie heeft in 2019 eenmaal vergaderd. In deze vergadering is zowel het Renumeratierapport 2018 als de doelstellingen voor 2019 van de Directie besproken. Voor de werving en selectie van de nieuwe commissaris is een ad-hoccommissie uit de RvC benoemd, bestaande uit de commissarissen Nijhof, Brandenburg en Bouwman.

Bezoldiging Directie en RvC

Directie

De uitgangspunten van het beleid voor de bezoldiging van de Directie zijn als volgt:

- de bezoldiging dient hoog genoeg te zijn om goed management te kunnen aantrekken en te behouden;
- de bezoldiging dient te passen binnen die van vergelijkbare bedrijven in een vergelijkbare markt, rekening houdend met het publieke karakter van het bedrijf;
- de bezoldiging stimuleert zowel de korte- als de langetermijndoelstellingen van de onderneming;
- de bezoldiging dient te passen binnen de normering die vastgelegd is in de 'Wet normering bezoldiging topfunctionarissen publieke en semipublieke sector' (WNT);
- de overige arbeidsvoorwaarden zijn marktconform binnen de sector;
- de bezoldiging wordt geïndexeerd conform de indexering in de WNT, tenzij de resultaten ten opzichte van vooraf overeengekomen doelstellingen aanleiding zouden geven (volledige) indexatie toe te kennen. De RvC stelt de indexering vast.

Voor de hoogte van de bezoldiging in 2019 wordt verwezen naar de toelichting op de geconsolideerde winst- en verliesrekening.

Raad van Commissarissen (RvC)

Het uitgangspunt van het beleid voor de bezoldiging van de commissarissen is een marktconforme bezoldiging die onafhankelijk is van het bedrijfsresultaat, waarbij de bezoldiging dient te passen binnen de normering die vastgelegd is in de 'Wet normering bezoldiging topfunctionarissen publieke en semipublieke sector' (WNT). Voor de hoogte van de bezoldiging in 2019 wordt verwezen naar de toelichting op de geconsolideerde winst- en verliesrekening.



Personalia RvC en Directie

De personalia van de RvC en de Directie van Evides Waterbedrijf zijn hieronder weergegeven.

Raad van Commissarissen

Mevrouw ir. A.G. Nijhof MBA (1966), Voorzitter

Nationaliteit: Nederlands
Beroep/hoofdfunctie: Senior Consultant
Tauw Group bv.
Datum eerste benoeming: 30 september 2012
Lopende termijn van benoeming:
30 september 2020



Nevenfuncties:

- Lid Raad van de Leefomgeving en Infrastructuur
- Lid Raad van Toezicht KNMI
- Voorzitter van de Maatschappelijke Klankbordgroep RIVM
- Voorzitter Mobiliteitstafel Klimaatakkoord
- Lid van de Raad van Commissarissen (van overheidswege) van De Nederlandsche Bank

Werkervaring o.a.:

- CEO Tauw Group bv
- Lid Raad van Bestuur Grontmij
- Directeur-Generaal Water ministerie van Infrastructuur en Milieu

De heer drs. P.C. Hartog (1962)

Nationaliteit: Nederlands
Beroep/hoofdfunctie: Head of Operational
Performance APM Terminals BV
Datum eerste benoeming: 26 mei 2016
Lopende termijn van benoeming: 26 mei 2020



Nevenfuncties:

- Algemeen Directeur-Eigenaar van PH Business Development BV

Werkervaring o.a.:

- Managing Director APM Terminals Maasvlakte II BV en APM Terminals Rotterdam BV
- Managing Director Rockwool Benelux Holding BV
- Managing Director Forbo Flooring BV

De heer mr. H.G. Bouwman (1952)

Nationaliteit: Nederlands
Beroep/hoofdfunctie: Adviseur Juridische Zaken
Datum eerste benoeming: 30 september 2012
Lopende termijn van benoeming: 30 april 2020



Nevenfuncties:

- Lid Raad van Advies The Waste Transformers

Werkervaring o.a.:

- Lid Raad van Bestuur Sara Lee International
- Senior Vice President Juridische Zaken Koninklijke Nederlandse Papierfabrieken N.V.

De heer drs. D.A. van Doorn (1950)

Nationaliteit: Nederlands
Beroep/hoofdfunctie: Directeur/Eigenaar
Van Doorn Consultancy
Datum eerste benoeming: 28 juni 2012
Lopende termijn van benoeming:
30 november 2019



Nevenfuncties:

- Rijnvaartcommissaris

Werkervaring o.a.:

- CEO Europees Massagoed Overslagbedrijf (EMO) en Erts en Kolen Overslagbedrijf Maasvlakte (EKOM)
- Lid Directie Van Ommeren Nederland B.V.
- Managing director Van Ommeren Binnentankvaart B.V.

Mevrouw dr. C.A. Brandenburg MSc (1968)

Nationaliteit: Nederlands
Beroep/hoofdfunctie: Voorzitter Raad van Bestuur
Admiraal de Ruyter Ziekenhuis
Datum eerste benoeming: 29 november 2018
Lopende termijn van benoeming:
29 november 2022



Nevenfuncties:

- Voorzitter Raad van Toezicht Tante Louise ouderenzorg West Brabant

Werkervaring o.a.:

- Bedrijfsmanager Cardiologie cardiothoracale chirurgie (Amphia Ziekenhuis)
- Programmamanager Prestatiebesteding (NFU)
- Management Consultant (Arthur Andersen, Deloitte, Protiviti)

Mevrouw ir. N.G. Dalstra (1969)

Nationaliteit: Nederlands
Beroep/hoofdfunctie: -
Datum eerste benoeming: 1 januari 2020
Lopende termijn van benoeming: 1 januari 2024



Nevenfuncties:

- Lid van de Raad van Commissarissen van Ewals Cargo Care
- Lid van het curatorium van het VU Postgraduate Executive master in Finance & Control (EMFC) programma
- Lid van de jury van de Vereniging van Registercontrollers (VRC) thesis award

Werkervaring o.a.:

- CFO bij Royal HaskoningDHV
- Technische en financiële functies bij Epon, Akzo Nobel en Nucletron



Directie

Mevrouw ir. A.M. Ottolini (1958)

Nationaliteit: Nederlands

Beroep/hoofdfunctie: Algemeen Directeur

Evides Waterbedrijf

In functie sinds: 1 november 2014



Nevenfuncties

- Lid Raad van Commissarissen Nederlandse Waterschapsbank N.V.
- Lid Raad van Commissarissen Delfluent B.V.
- Bestuurslid Deltalinqs
- Bestuurslid Stichting Rotterdam Philharmonic Festival
- Bestuurslid Stichting Water for Life
- Lid Raad van Commissarissen Spaarnelanden N.V.
- Lid Raad van Commissarissen Woningstichting Ons Doel (tot 18 mei 2019)





Jaarrekening 2019



Geconsolideerde balans per 31 december 2019 (voor winstbestemming)

<i>(in € miljoenen)</i>	Ref.	31 december 2019		31 december 2018	
ACTIVA					
Vaste activa					
Immateriële vaste activa	1.1	30,1		30,5	
Materiële vaste activa	1.2	1.003,8		965,5	
Financiële vaste activa	1.3	100,7		104,7	
Totaal vaste activa			1.134,6		1.100,7
Vlottende activa					
Voorraden		2,9		3,2	
Onderhanden projecten	2.1	0,6		1,0	
Vorderingen en overlopende activa	2.2	55,2		50,6	
Liquide middelen	2.3	10,4		14,1	
Totaal vlottende activa			69,1		68,9
Totaal activa			1.203,7		1.169,6
PASSIVA					
Eigen vermogen	3		518,5		510,0
Minderheidsbelang derden	4		6,1		6,1
Voorzieningen	5		2,8		3,9
Langlopende schulden	6		500,4		487,4
Kortlopende schulden	7		175,9		162,2
Totaal passiva			1.203,7		1.169,6



Geconsolideerde winst- en verliesrekening over 2019

(in € miljoenen)	Ref.	2019		2018	
Bedrijfsopbrengsten					
Netto-omzet		305,7		299,0	
Opbrengsten van werken voor derden		9,7		6,4	
Geactiveerde productie voor het eigen bedrijf		13,9		13,2	
Overige bedrijfsopbrengsten		5,8		9,3	
Som der bedrijfsopbrengsten	8		335,1		327,9
Bedrijfslasten					
Kosten van grond- en hulpstoffen	9.1	31,9		29,5	
Kosten uitbesteed werk en andere externe kosten	9.2	114,6		108,4	
Lonen en salarissen	9.3	50,4		51,0	
Sociale lasten	9.3	12,9		12,0	
Afschrijvingen op vaste activa	9.4	74,5		76,9	
Overige waardeveranderingen van vaste activa		0,0		0,0	
Overige bedrijfskosten		0,6		0,1	
Som der bedrijfslasten			284,9		277,9
BEDRIJFSRESULTAAT			50,2		50,0
Opbrengsten van vorderingen die tot de vaste activa behoren	10.1	6,0		6,4	
Andere rentebaten en soortgelijke opbrengsten		0,1		0,1	
Rentelasten en soortgelijke kosten	10.2	-6,8		-8,3	
			-0,7		-1,8
Resultaat uit gewone bedrijfsuitoefening voor belastingen			49,5		48,2
Belastingen	11		5,9		6,6
Resultaat deelnemingen			0,3		0,8
Resultaat uit gewone bedrijfsuitoefening na belastingen			43,9		42,4
Resultaat derden			0,0		0,0
NETTORESULTAAT NA BELASTINGEN			43,9		42,4



Geconsolideerd kasstroomoverzicht over 2019

(in € miljoenen)	2019		2018	
Kasstroom uit operationele activiteiten				
Bedrijfsresultaat		50,2		50,0
Aanpassingen voor:				
Afschrijvingen		74,5		76,9
Mutaties voorzieningen		-0,9		-0,2
Veranderingen werkkapitaal:				
mutatie vorderingen	-2,4		3,1	
mutatie voorraden	0,3		0,5	
mutatie onderhanden projecten	0,4		0,4	
mutatie kortlopende schulden	-6,1		4,1	
		-7,8		8,1
Kasstroom uit bedrijfsoperaties		116,0		134,8
Rentelasten en -baten	-0,7		-1,7	
Ontvangen dividend	0,0		0,0	
Vennootschapsbelasting	-7,9		-7,0	
		-8,6		-8,7
Kasstroom uit operationele activiteiten		107,4		126,1
Kasstroom uit investeringsactiviteiten				
Investerings in financiële vaste activa	-3,3		-2,9	
Ontvangen aflossingen	7,2		8,7	
Investerings in vaste activa	-115,1		-97,5	
Desinvesterings in vaste activa	2,7		0,0	
Kasstroom uit investeringsactiviteiten		-108,5		-91,7
Kasstroom uit financieringsactiviteiten				
Betaald dividend	-35,4		-35,4	
Ontvangsten uit langlopende schulden	100,0		85,0	
Aflossingen langlopende schulden	-80,0		-80,0	
Kasstroom uit financieringsactiviteiten		-15,4		-30,4
Toename/afname geldmiddelen*		-16,5		4,0

* Inclusief de mutatie in kortlopende bankschulden.

Het verloop van de geldmiddelen is als volgt:

(in € miljoenen)	2019	2018
Stand per 1 januari	9,8	5,8
Mutatie boekjaar	-16,5	4,0
Stand per 31 december	-6,7	9,8

De post geldmiddelen in het kasstroomoverzicht is als volgt samengesteld:

(in € miljoenen)	2019	2018
Liquide middelen	10,4	14,1
Kortlopende bankschulden	-17,1	-4,3
Totaal	-6,7	9,8



Algemene toelichting en grondslagen van waardering en resultaatbepaling

Algemeen

Evides N.V. is gevestigd te Rotterdam aan de Schaardijk 150 en geregistreerd onder inschrijvingsnummer 24170650 bij de Kamer van Koophandel. De activiteiten van Evides N.V. en haar groepsmaatschappijen (hierna: Evides) bestaan uit het leveren van drinkwater in het zuidelijk deel van de provincie Zuid-Holland, in de hele provincie Zeeland en in het uiterste westen van de provincie Noord-Brabant. Daarnaast onderneemt Evides activiteiten op het gebied van industriewaterleveringen in Nederland, België en Duitsland. Tot slot bestaan de industriewateractiviteiten ook uit de zuivering van afvalwater.

Voor een overzicht van de kapitaalbelangen wordt verwezen naar het directieverslag.

De resultaten van Evides N.V. zijn verwerkt in de geconsolideerde jaarrekening. Op basis van artikel 2:402 van het Burgerlijk Wetboek is de vennootschappelijke winst- en verliesrekening van Evides N.V. in verkorte vorm opgenomen.

De jaarrekening is opgesteld in overeenstemming met de wettelijke bepalingen van titel 9 BW 2 en de in Nederland algemeen geldende grondslagen voor financiële verslaggeving. Om de grondslagen en regels voor het opstellen van de jaarrekening te kunnen toepassen, is het nodig dat de Directie van Evides N.V. zich over verschillende zaken een oordeel vormt en dat de Directie schattingen maakt die essentieel kunnen zijn voor de in de jaarrekening opgenomen bedragen. Indien het voor het geven van het in art. 2:362 lid 1 BW vereiste inzicht noodzakelijk is, is de aard van deze oordelen en schattingen inclusief de bijbehorende veronderstellingen opgenomen bij de toelichting op de betreffende jaarrekeningposten.

Vreemde valuta

De jaarrekening 2019 is opgesteld in euro's. Transacties in vreemde valuta gedurende de verslagperiode zijn in de jaarrekening verwerkt tegen de koers op transactiedatum. Monetair activa en passiva in vreemde valuta worden omgerekend tegen de koers per balansdatum. De uit de afwikkeling en omrekening voortvloeiende koersverschillen komen ten gunste of ten laste van de winst- en verliesrekening. Niet-monetaire activa die volgens de verkrijgingsprijs worden gewaardeerd in een vreemde valuta worden omgerekend tegen de wisselkoers op de transactiedatum (of de benaderde koers).

De activa en passiva van in de consolidatie opgenomen deelnemingen met een functionele valuta anders dan de presentatievaluta, worden omgerekend tegen de koers per balansdatum; de baten en lasten tegen de gemiddelde koersen gedurende het boekjaar. Goodwill en de aanpassingen naar reële waarde van identificeerbare activa en passiva worden gezien als een onderdeel van deze deelnemingen en worden per balansdatum eveneens omgerekend tegen de koers op balans-

datum. De hieruit resulterende omrekeningsverschillen worden rechtstreeks ten gunste of ten laste van het eigen vermogen gebracht in de wettelijke reserve omrekeningsverschillen.

Stelselwijzigingen

De gehanteerde grondslagen van waardering en resultaatbepaling zijn ongewijzigd gebleven ten opzichte van het voorgaande jaar.

Schattingswijzigingen

Ten opzichte van het voorgaande jaar hebben er geen schattingswijzigingen plaatsgevonden.

Rubriceringswijzigingen

De wijze van rubriceren is consistent aan voorgaand boekjaar.

Grondslagen voor consolidatie

In de consolidatie worden opgenomen de financiële gegevens van Evides N.V. en haar groepsmaatschappijen. Groepsmaatschappijen zijn rechtspersonen waarin Evides direct of indirect beslissende zeggenschap kan uitoefenen doordat zij beschikt over de meerderheid van de stemrechten of op enig andere wijze de financiële en operationele activiteiten kan beheersen. De groepsmaatschappijen worden voor 100% in de consolidatie betrokken. Het aandeel van derden in het vermogen en het resultaat wordt afzonderlijk in de balans en winst- en verliesrekening tot uiting gebracht onder respectievelijk de posten minderheidsbelang derden en resultaat derden. Deelnemingen in joint ventures worden, gezien het ontbreken van overwegende zeggenschap, niet mee geconsolideerd. Intercompany-transacties, intercompany-winsten en onderlinge vorderingen en schulden tussen groepsmaatschappijen worden geëlimineerd. Ongerealiseerde verliezen op intercompany-transacties worden ook geëlimineerd, tenzij er sprake is van een bijzondere waardevermindering. De in de consolidatie van Evides N.V. begrepen vennootschappen zijn:

- 60% deelneming in N.V. WBB ('s-Hertogenbosch);
- Evides Industriewater B.V. (Rotterdam) en haar 100% deelnemingen Evides Afvalwater B.V. (Rotterdam), Brielse Meer water B.V. (Rotterdam), Evides Terneuzen Water B.V. (Rotterdam), Sloewarmte B.V. (Rotterdam), Evides Stade Wasserbetrieb GmbH (Stade, Duitsland), Evides Industriewater Deutschland GmbH (Stade, Duitsland), Evides Industriewater UK Ltd. (Hithcin, Verenigd Koninkrijk), Delfluent Services B.V. ('s-Gravenhage), Evides Antwerpen Water BVBA (Antwerpen, België).

In 2019 is het belang in Sloewarmte B.V. uitgebreid naar 100% en is er sindsdien sprake van feitelijke beleidsbepaling. Dit heeft tot gevolg dat Sloewarmte B.V. in de geconsolideerde jaarrekening 2019 is opgenomen.

Waarderingsgrondslagen

Algemeen

Activa en verplichtingen worden in het algemeen gewaardeerd



tegen de verkrijgings- of vervaardigingsprijs of de actuele waarde. Indien geen specifieke waarderingsgrondslag is vermeld vindt waardering plaats tegen de verkrijgingsprijs.

Immateriële vaste activa

De immateriële vaste activa zijn gewaardeerd tegen verkrijgings- of vervaardigingsprijs onder aftrek van afschrijvingen. Er wordt rekening gehouden met de op balansdatum eventueel verwachte duurzame waardeverminderingen; dit is het geval als de boekwaarde van het actief (of van de kasstroomgenererende eenheid waartoe het behoort) hoger is dan de realiseerbare waarde ervan.

Goodwill voortkomend uit fusies en acquisities wordt geactiveerd en lineair afgeschreven in tien respectievelijk vijftien jaar. De afschrijvingstermijn is gebaseerd op de geschatte economische levensduur.

Overige immateriële vaste activa worden gewaardeerd tegen de verkrijgings- of vervaardigingsprijs en lineair afgeschreven over de verwachte toekomstige gebruiksduur. In de verkrijgings- of vervaardigingsprijs zijn de door het eigen personeel bestede en in geld gewaardeerde arbeidsuren begrepen. De gebruiksduur is gebaseerd op de contractueel overeengekomen looptijd dan wel de geschatte economische levensduur.

Materiële vaste activa

De materiële vaste activa worden gewaardeerd tegen verkrijgings- of vervaardigingsprijs, onder aftrek van lineaire afschrijvingen op basis van de geschatte economische levensduur. In de verkrijgings- of vervaardigingsprijs zijn de door het eigen personeel bestede en in geld gewaardeerde arbeidsuren opgenomen en worden bijdragen van derden in mindering gebracht op de activa. Afschrijving vangt aan op het moment van ingebruikname van het actief. Er wordt rekening gehouden met op balansdatum eventueel verwachte bijzondere waardeverminderingen.

Uitgaven voor onderhoud worden slechts geactiveerd indien de uitgaven een bedrag van € 50.000,- te boven gaan en de economische levensduur van het actief met tenminste een jaar wordt verlengd.

Financiële vaste activa

Onder de financiële vaste activa zijn begrepen: deelnemingen, effecten, financiële leasevorderingen, overige vorderingen en latente belastingvorderingen.

Deelnemingen zijn die entiteiten waarop Evides, direct of indirect, invloed van betekenis uitoefent op het financiële en operationele beleid, maar waar het geen beslissende zeggenschap over heeft. Over het algemeen is hier sprake van als Evides tussen de 20% en 50% van de stemrechten kan uitoefenen. Joint ventures zijn overeenkomsten waarbij Evides, tezamen met één of meerdere partijen, activiteiten uitvoert waarbij alle partijen gezamenlijk de zeggenschap uitoefenen. De deelnemingen en joint ventures worden gewaardeerd volgens de nettovermogenswaardemethode. De eerste waardering van gekochte deelnemingen is gebaseerd op de reële waarde van de identificeerbare activa en passiva op het moment van acquisitie. Voor de vervolgwaaarding worden de grondslagen toegepast die gelden voor deze jaarrekening, uitgaande van de waarden bij de eerste waardering. Het niet

uitgekeerde gedeelte van het aan Evides toekomende aandeel in de resultaten van deelnemingen waarin Evides geen beslissende zeggenschap kan uitoefenen, wordt in een wettelijke reserve opgenomen.

De onder de post financiële vaste activa begrepen overige aandelen en obligaties zijn tegen verkrijgingsprijs of lagere marktwaarde opgenomen en gepresenteerd onder de post effecten.

Latente belastingvorderingen worden opgenomen voor verrekenbare fiscale verliezen en voor verrekenbare tijdelijke verschillen tussen de waarde van de activa en passiva volgens fiscale voorschriften enerzijds en de in deze jaarrekening gevolgde waarderingsgrondslagen anderzijds, met dien verstande dat latente belastingvorderingen alleen worden opgenomen voor zover het waarschijnlijk is dat er toekomstige fiscale winst zal zijn waarmee de tijdelijke verschillen kunnen worden verrekend en verliezen kunnen worden gecompenseerd. De berekening van de latente belastingvorderingen geschiedt tegen de op het einde van het verslagjaar geldende belastingtarieven of tegen de in komende jaren geldende tarieven, voor zover deze al bij wet zijn vastgesteld. Latente belastingvorderingen worden gewaardeerd op nominale waarde.

De onder financiële vaste activa opgenomen overige vorderingen worden bij de eerste waardering gewaardeerd tegen reële waarde, vermeerderd met direct toe te rekenen transactiekosten.

Vorderingen worden na eerste verwerking gewaardeerd tegen de geamortiseerde kostprijs, eventueel verminderd met een voorziening voor oninbaar geachte posten. Het verschil tussen de reële en nominale waarde van de vorderingen, zijnde eventuele (dis)agio en/of transactiekosten, wordt gedurende de looptijd van de vordering verantwoord in de winst- en verliesrekening volgens de effectieve interestmethode.

Voorraden

De magazijnvoorraden betreffen materiaal dat is gewaardeerd tegen verkrijgingsprijs onder toepassing van vaste verrekendprijzen of lagere opbrengstwaarde. De verkrijgingsprijs omvat alle kosten die samenhangen met de verkrijging inclusief gemaakte kosten om de voorraden op hun huidige plaats en in hun huidige staat te brengen. De opbrengstwaarde is de geschatte verkoopprijs onder aftrek van direct toerekenbare verkoopkosten. Bij de bepaling van de opbrengstwaarde wordt rekening gehouden met de incurantheid van de voorraden.

Onderhanden projecten

De onderhanden projecten in opdracht van derden worden gewaardeerd tegen de gerealiseerde projectkosten verminderd met verwerkte verliezen en gedeclareerde termijnen.

De projectkosten omvatten de direct op het project betrekking hebbende kosten, de algemene kosten die toerekenbaar zijn aan het project en andere kosten die contractueel aan de opdrachtgever kunnen worden toegerekend.

Indien een onderhanden project een debetstand vertoont, wordt het totaalsaldo gepresenteerd onder de vlottende activa. Indien het onderhanden project een creditsaldo vertoont, wordt het totaalsaldo gepresenteerd onder de kortlopende schulden.



Vorderingen en overlopende activa

Vorderingen en overlopende activa worden bij eerste verwerking gewaardeerd tegen de reële waarde van de tegenprestatie. Handelsvorderingen worden na eerste verwerking gewaardeerd tegen de geamortiseerde kostprijs. Voorzieningen wegens oninbaarheid worden in mindering gebracht op de boekwaarde van de vordering. De overige vorderingen en overlopende activa worden opgenomen tegen de nominale waarde.

Liquide middelen

Liquide middelen bestaan uit kas, banktegoeden en deposito's met een looptijd korter dan 12 maanden. Rekening-courant schulden bij banken zijn opgenomen onder kortlopende schulden aan banken. De liquide middelen worden opgenomen tegen nominale waarde.

Aandeel derden

Het aandeel derden als onderdeel van het groepsvermogen wordt gewaardeerd tegen het bedrag van het nettobelang in de desbetreffende groepsmaatschappijen.

Voorzieningen

Voorzieningen worden gevormd voor in rechte afdwingbare of feitelijke verplichtingen die op balansdatum bestaan, waarbij het waarschijnlijk is dat een uitstroom van middelen noodzakelijk is en waarvan de omvang op betrouwbare wijze is te schatten. De voorzieningen worden gewaardeerd tegen de beste schatting van de bedragen die noodzakelijk zijn om de verplichtingen per balansdatum af te wikkelen. Toevoegingen aan en vrijval van voorzieningen worden ten laste respectievelijk ten gunste van de winst- en verliesrekening gebracht. Indien de voorziening tegen contante waarde wordt gewaardeerd, wordt de periodieke toename gepresenteerd als dotatie aan de voorziening.

De voorzieningen zijn samengesteld uit personeelsvoorzieningen, latente belastingverplichtingen en overige voorzieningen. De personeelsvoorzieningen en de overige voorzieningen zijn gewaardeerd op basis van de contante waarde van de verplichtingen.

Latente belastingverplichtingen worden opgenomen voor tijdelijke verschillen tussen de waarde van de activa en passiva volgens fiscale voorschriften enerzijds en de boekwaarden die in deze jaarrekening gevolgd worden anderzijds. De berekening van de latente belastingverplichtingen geschiedt tegen de belastingtarieven die op het einde van het verslagjaar gelden, of tegen de tarieven die in de komende jaren gelden, voor zover deze al bij wet zijn vastgesteld. Belastinglatenties worden gewaardeerd op nominale waarde.

Schulden

Schulden worden bij de eerste waardering gewaardeerd tegen reële waarde. Transactiekosten die direct zijn toe te rekenen aan de verwerving van de schulden worden in de waardering bij eerste verwerking opgenomen. Schulden worden na eerste verwerking gewaardeerd tegen geamortiseerde kostprijs, zijnde het ontvangen bedrag rekening houdend met agio of disagio en onder aftrek van transactiekosten.

Het verschil tussen de bepaalde boekwaarde en de uiteindelijke aflossingswaarde wordt samen met de verschuldigde rentevergoeding zodanig bepaald dat de effectieve rente gedurende

de looptijd van de schulden in de winst- en verliesrekening wordt verwerkt.

Leasing

Financiële leasing

De levering van water-op-maat en de zuivering van afvalwater geschiedt door Evides Industriewater doorgaans op basis van zogenaamde DBFO (Design, Build, Finance & Operate) contracten. Hierbij is het mogelijk dat de vennootschap grotendeels de voor- en nadelen verbonden aan het eigendom van deze activa overdraagt aan haar klanten. In dergelijke situaties wordt het contract als een financieel leasecontract beschouwd en wordt de lease gewaardeerd tegen de contante waarde van de leasebetalingen, berekend tegen de impliciete rentevoet van de lease-overeenkomst.

De te betalen leasetermijnen worden op annuïtaire wijze verdeeld in een aflossings- en een rentecomponent, gebaseerd op een vast rentepercentage. De leasevorderingen worden exclusief de rentevergoeding opgenomen onder de financiële vaste activa.

De rentecomponent wordt naar gelang van de leasetermijnen verantwoord in de winst- en verliesrekening.

Operationele leasing

Leasecontracten waarbij een groot deel van de voor- en nadelen verbonden aan het eigendom niet bij Evides ligt, worden verantwoord als operationele leasing. Verplichtingen uit hoofde van operationele leasing worden, rekening houdend met ontvangen vergoedingen van de lessor, op lineaire basis verwerkt in de winst- en verliesrekening over de looptijd van het contract.

Financiële instrumenten

Evides maakt gebruik van afgeleide financiële instrumenten met een niet-beursgenoteerde onderliggende waarde. Deze afgeleide financiële instrumenten worden gewaardeerd tegen kostprijs, waarbij Evides kostprijs-hedge-accounting toepast voor de renteswaps die ervoor zorgen dat bepaalde kortrentende schulden worden omgezet in vastrentende leningen. Op het moment van aangaan van een hedgerelatie, wordt dit door Evides gedocumenteerd. Evides stelt door middel van een test periodiek de effectiviteit van de hedgerelatie vast. Dit kan gebeuren door het vergelijken van de kritische kenmerken van het hedge-instrument met die van de afgedekte positie, of door het vergelijken van de verandering in reële waarde van het hedge-instrument en de afgedekte positie. Het ineffektieve deel van de waardeverandering van de renteswaps wordt verantwoord in de winst- en verliesrekening onder de financiële baten en lasten.

Grondslagen voor de resultatenbepaling

Algemeen

Het resultaat wordt bepaald als het verschil tussen de opbrengstwaarde van de geleverde prestaties en de kosten en andere lasten over het jaar. De resultaten op transacties worden verantwoord in het jaar waarin zij zijn gerealiseerd. Verliezen worden genomen zodra deze voorzienbaar zijn.

Vanaf het boekjaar 2012 is de vermogenskostenvergoeding die in de drinkwatertarieven tot uitdrukking mag worden gebracht,



gemaximeerd op basis van een door de minister van Infrastructuur en Waterstaat vastgestelde gewogen gemiddelde vermogenskostenvoet. Voor zover in enig boekjaar sprake is van een overschrijding van deze toegestane vergoeding zal het overschot in de winst- en verliesrekening worden verantwoord in de periode waarin het zich voordoet. Voor het overschot zal geen verplichting op de balans worden verantwoord.

Bedrijfsopbrengsten

Netto-omzet

Netto-omzet omvat de opbrengsten uit levering van water onder aftrek van kortingen en dergelijke en van over de omzet geheven belastingen en na eliminatie van transacties tussen groepsmaatschappijen.

De wateropbrengsten betreffen de omzet uit aan verbruikers geleverd drink- en industriewater en uit de zuivering van afvalwater. Het merendeel van het waterverbruik is bemeterd. De facturatie voor onbemeterd verbruik is gebaseerd op een vast bedrag per woning. Voor het bemeterde verbruik bestaan de opbrengsten uit vastrecht en het afzetvolume vermenigvuldigd met het verbruikstarief per m³.

Opbrengsten van werken voor derden

Voor wat betreft werk voor derden wordt de omzet en het resultaat genomen in het jaar van gereedkomen van het betreffende werk.

Geactiveerde productie voor het eigen bedrijf

De bij 'geactiveerde productie voor het eigen bedrijf' genoemde bedragen betreffen de loonkosten samenhangend met de inzet van eigen personeel op investeringsactiviteiten en werken in opdracht van derden.

Overige bedrijfsopbrengsten

Opbrengsten uit het verlenen van diensten geschieden naar rato van de geleverde prestaties, gebaseerd op de verrichte diensten tot aan de balansdatum in verhouding tot de in totaal te verrichten diensten.

Personeelskosten

Beloningen tijdens het dienstverband

Lonen, salarissen en sociale lasten worden op grond van de arbeidsvoorwaarden verwerkt in de winst- en verliesrekening voor zover ze verschuldigd zijn aan werknemers.

Pensioenen

Op de pensioenregelingen zijn de bepalingen van de Nederlandse Pensioenwet van toepassing en worden pensioenpremies betaald door Evides aan het bedrijfstakpensioenfonds ABP. De pensioenen zijn gebaseerd op een middelloonregeling. De premies worden verantwoord als personeelskosten zodra deze verschuldigd zijn. Vooruitbetaalde premies worden opgenomen als overlopende activa indien dit tot een terugstorting leidt of tot een vermindering van toekomstige betalingen. Nog niet betaalde premies worden als verplichting op de balans opgenomen.

Op de pensioenregelingen zijn de bepalingen van de Nederlandse Pensioenwet van toepassing en worden pensioenpremies betaald

door Evides aan het bedrijfstakpensioenfonds ABP. De pensioenen zijn gebaseerd op een middelloonregeling.

De pensioenverplichtingen worden gewaardeerd volgens de 'verplichting aan de pensioenuitvoerder benadering'. In deze benadering wordt de aan de pensioenuitvoerder te betalen premie als last in de winst- en verliesrekening verantwoord.

Aan de hand van de uitvoeringsovereenkomst wordt beoordeeld of en zo ja welke verplichtingen naast de betaling van de jaarlijkse aan de pensioenuitvoerder verschuldigde premie op balansdatum bestaan. Deze additionele verplichtingen, waaronder eventuele verplichtingen uit herstelplannen van de pensioenuitvoerder, leiden tot lasten voor de groep en worden, indien van toepassing, in de balans opgenomen in een voorziening. Indien het effect van de tijdswaarde van geld materieel is, wordt de verplichting gewaardeerd tegen de contante waarde. Discontering vindt plaats op basis van rentetarieven van hoogwaardige ondernemingsobligaties. Toevoegingen aan en vrijval van de verplichtingen komen ten laste respectievelijk ten gunste van de winst- en verliesrekening.

Een pensioenvordering wordt in de balans opgenomen wanneer de groep beschikkingsmacht heeft over de pensioenvordering, wanneer het waarschijnlijk is dat de toekomstige economische voordelen die de pensioenvordering in zich bergt, zullen toekomen aan de groep, en wanneer de pensioenvordering betrouwbaar kan worden vastgesteld.

Ultimo 2019 en 2018 waren er voor de groep geen pensioenvorderingen en geen verplichtingen, naast de betaling van de jaarlijkse aan de pensioenuitvoerder verschuldigde premie.

Overige bedrijfslasten

Onder de kosten van grond- en hulpstoffen wordt verstaan de inkoop van water alsmede het verbruik van energie en chemicaliën.

De kosten van uitbesteed werk en andere externe kosten omvatten de aan de omzet toe te rekenen directe kosten alsmede overige kosten uitbesteed werk en andere externe kosten.

Onder overige bedrijfskosten worden die kosten verstaan die ten laste van het jaar komen en die niet zijn toe te rekenen aan de hiervoor genoemde kostencategorieën, waaronder de vorming van voorzieningen voor dubieuze debiteuren en representatiekosten.

Afschrijvingen

De afschrijvingstermijnen van de materiële en immateriële vaste activa zijn gebaseerd op de verwachte economische levensduur, waarbij de activa lineair worden afgeschreven. Op gronden wordt niet afgeschreven. De boekwinsten en -verliezen bij verkoop van de vaste activa zijn begrepen onder de post afschrijvingen.

Waardeveranderingen vaste activa

De vennootschap beoordeelt op iedere balansdatum of er aanwijzingen zijn dat een vast actief aan een bijzondere waardevermindering onderhevig kan zijn. Indien dergelijke indicaties aanwezig zijn, wordt de realiseerbare waarde van het actief vastgesteld. Als het niet mogelijk is de realiseerbare waarde voor het individuele actief te bepalen, wordt de realiseerbare waarde bepaald van de kasstroomgenererende eenheid waartoe het actief behoort. Van een bijzondere waardevermindering is sprake als de



boekwaarde van een actief hoger is dan de realiseerbare waarde; de realiseerbare waarde is de hoogste van de opbrengstwaarde en de bedrijfswaarde. Indien wordt vastgesteld dat een bijzondere waardevermindering die in het verleden verantwoord is, niet meer bestaat of is afgenomen, dan wordt de toegenomen boekwaarde van de desbetreffende activa niet hoger gesteld dan de boekwaarde die bepaald zou zijn indien geen bijzondere waardevermindering voor het actief zou zijn verantwoord.

Rentebaten en -lasten

Rentebaten en rentelasten worden tijdsevenredig verwerkt, rekening houdend met de effectieve rentevoet van de betreffende activa en passiva. Bij de verwerking van de rentelasten wordt rekening gehouden met de verantwoorde transactiekosten op de ontvangen leningen.

Resultaat deelnemingen

Te ontvangen dividenden van niet op nettovermogenswaarde gewaardeerde deelnemingen en effecten, worden verantwoord zodra hierop het recht is verkregen.

Belastingen

Tot en met 2015 was Evides in Nederland, als indirect overheidsbedrijf, vrijgesteld van vennootschapsbelasting met uitzondering van Delfluent Services B.V. Deze vrijstelling gold niet voor haar vaste inrichting in België en haar buitenlandse deelnemingen. De buitenlandse deelnemingen betreffen in Duitsland Evides Stade Wasserbetrieb GmbH en Evides Industrierwater Deutschland GmbH, in het Verenigd Koninkrijk Evides Industrierwater UK Ltd. en in België Evides Antwerpen Water BVBA.

Met ingang van 2016 is de wet modernisering vennootschapsbelastingplicht overheidsondernemingen van kracht. Deze wet heeft ertoe geleid dat overheidsondernemingen die economische activiteiten ontplooiën op een markt waarop ook niet-overheidsondernemingen (private ondernemingen) actief zijn, op dezelfde wijze aan de heffing van vennootschapsbelastingen worden onderworpen als die private ondernemingen. Daarom zijn wel fiscale vrijstellingen toepasbaar op de uitvoering van wettelijke activiteiten. Het effect van de eerste toepassing is via het resultaat over 2016 verwerkt.

Daar de wetgever voor een zgn. open norm heeft gekozen, is Evides nog met de Belastingdienst in overleg over om tot nadere afspraken te komen over de uitwerking en toepassing van de belastingplicht. Dit betreft o.a. afspraken over de fiscale openingsbalans, toepasbaarheid van vrijstellingen en interne verrekenprijzen. Hierdoor is de fiscale positie aan onzekerheid onderhevig en zijn de latente belastingvorderingen en -verplichtingen nog niet met elkaar gesaldeerd.

Het geconsolideerde kasstroomoverzicht

Het kasstroomoverzicht is opgesteld volgens de indirecte methode. De geldmiddelen in het kasstroomoverzicht bestaan uit de liquide middelen en het bankkrediet (inclusief kasgeldleningen) dat is opgenomen onder de kortlopende schulden. Kasstromen in vreemde valuta zijn omgerekend tegen een geschatte gemiddelde koers. Koersverschillen op geldmiddelen worden afzonderlijk in het kasstroomoverzicht getoond. Ontvangen en betaalde rente, ontvangen dividend en winstbelastingen zijn opgenomen onder de kasstroom uit operationele activiteiten. Betaalde dividenden zijn

opgenomen onder de kasstroom uit financieringsactiviteiten. De verkrijgingsprijs van de verworven groepsmaatschappij is opgenomen onder de kasstroom uit investeringsactiviteiten, voor zover betaling in geld heeft plaatsgevonden. De geldmiddelen die in de verworven groepsmaatschappij aanwezig zijn, zijn op de aankoopprijs in mindering gebracht. Het ontstaan van financiële leasevorderingen, bestaande uit de contante waarde van de toekomstige leasebetalingen plus de restwaarde, is opgenomen onder de kasstroom uit investeringsactiviteiten. De ontvangen leasetermijnen uit hoofde van financiële leasecontracten zijn voor het gedeelte dat betrekking heeft op de aflossing eveneens als kasstroom uit investeringsactiviteiten aangemerkt en voor het gedeelte dat betrekking heeft op de interest als een ontvangst uit operationele activiteiten.



Toelichting op de geconsolideerde balans (in € miljoenen)

1 Vaste activa

1.1 Immateriële vaste activa

De goodwill is betaald bij de overname van 50% van de aandelen Evides Terneuzen Water B.V. en van Brielse Meer water B.V. (100%). Zij wordt op basis van de verwachte economische levensduur ten laste van het resultaat lineair afgeschreven. De afschrijvings-termijnen liggen tussen de 10 en 15 jaar, gebaseerd op de economische levensduur respectievelijk de geplande terug-verdienperiode. Ultimo 2014 en 2018 is respectievelijk de betaalde goodwill voor de aandelen van Brielse Meer water B.V. en Evides Terneuzen Water B.V. volledig afgeschreven.

Delfluent Services B.V. heeft een onderhoudscontract verkregen van Delfluent B.V. Bij de overname van 50% van de aandelen in Delfluent Services B.V. per 21 december 2012 is aan dit onderhoudscontract een waarde van € 12,9 miljoen toegekend.

Dit recht wordt op basis van de verwachte economische levensduur ten laste van het resultaat lineair afgeschreven. De afschrijvings-termijn bedraagt 21 jaar, gebaseerd op de resterende contractduur.

In 2016 is voor een bedrag van € 0,2 miljoen aanvullende onttrekkingsrechten verkregen voor het Brielse Meer. De afschrijvingstermijn bedraagt 15 jaar.

De afschrijvingstermijn van software is gebaseerd op de verwachte economische levensduur en bedraagt 5 jaar.

De afschrijvingstermijn voor ontwerpstandaarden bedraagt 10 jaar. Een ontwerpstandaard is een beschrijving van een gestandaardiseerde wijze waarop Evides Industriewater een bepaald deel van) een zuiveringsinstallatie ontwerpt.

Overzicht opbouw en verloop van de boekwaarde in 2019:

	Goodwill	Onderhouds- contract	Concessie	Software	Ontwerp- standaarden	Werken in uitvoering	Totaal
Stand per 1 januari 2019							
Aanschafwaarde	5,5	12,9	0,2	58,8	0,1	0,0	77,5
Cumulatieve afschrijvingen	-5,5	-3,7	0,0	-37,8	0,0	0,0	-47,0
Boekwaarde per 1 januari 2019	0,0	9,2	0,2	21,0	0,1	0,0	30,5
Mutaties 2019							
Investeringen	0,0	0,0	0,0	0,6	0,3	0,0	0,9
Investering in werken in uitvoering	0,0	0,0	0,0	0,0	0,0	7,0	7,0
Afschrijvingen	0,0	-0,6	0,0	-7,7	0,0	0,0	-8,3
	0,0	-0,6	0,0	-7,1	0,3	7,0	-0,4
Stand per per 31 december 2019							
Aanschafwaarde	5,5	12,9	0,2	59,4	0,4	7,0	85,4
Cumulatieve afschrijvingen	-5,5	-4,3	0,0	-45,5	0,0	0,0	-55,3
Boekwaarde per 31 december 2019	0,0	8,6	0,2	13,9	0,4	7,0	30,1

Naast investeringen, voert Evides jaarlijks onderzoeksactiviteiten uit in verband met de verbetering van waterkwaliteit en daaraan gerelateerde processen. Gezien de aard van deze activiteiten, worden de uitgaven rechtstreeks ten laste van het resultaat gebracht. In 2019 is in het kader van ons onderzoeksprogramma € 2,7 miljoen uitgegeven.



1.2 Materiële vaste activa

Overzicht opbouw en verloop van de boekwaarde in 2019:

	Terreinen, gebouwen, enz.	Leidingnet	Installaties	Overige vaste bedrijfsmiddelen	Werken in uitvoering	Totaal
Stand per 1 januari 2019						
Aanschafwaarde	380,8	1.149,4	334,1	24,7	94,2	1.983,2
Cumulatieve afschrijvingen	-201,1	-581,5	-217,4	-17,7	0,0	-1.017,6
Boekwaarde per 1 januari 2019	179,7	567,9	116,7	7,0	94,2	965,5
Mutaties 2019						
Verwerving deelneming	0,0	0,1	0,5	0,0	0,0	0,6
Investeringen	4,4	0,2	2,4	0,2	0,0	7,2
Opgeleverde werken in uitvoering	1,7	47,4	23,2	0,1	-72,4	0,0
Investering in werken in uitvoering	0,0	0,0	0,0	0,0	99,4	99,4
Desinvesteringen	-0,3	-0,4	-0,1	0,0	0,0	-0,8
Bijzondere waardevermindering	0,0	0,0	0,0	0,0	0,0	0,0
Afschrijvingen	-9,7	-37,6	-18,3	-2,5	0,0	-68,1
Totaal	-3,9	9,7	7,7	-2,2	27,0	38,3
Stand per per 31 december 2019						
Aanschafwaarde	386,6	1.196,7	360,1	25,0	121,2	2.089,5
Cumulatieve afschrijvingen	-210,8	-619,1	-235,7	-20,2	0,0	-1.085,8
Boekwaarde per 31 december 2019	175,8	577,6	124,4	4,8	121,2	1.003,7

Er is voor een bedrag van € 21,2 miljoen (ultimo 2018: € 20,5 miljoen) aan inkoopverplichtingen (bestellingen) aangegaan. Deze verplichtingen zijn niet in de balans opgenomen aangezien nog geen goederen en facturen zijn ontvangen. De geldende afschrijvingspercentages zijn gebaseerd op de verwachte economische levensduur.

Soort activa	Afschrijvingstermijn (in jaren)
Terreinen, gebouwen, enz.	
Grond	n.v.t.
Afgekochte erfpacht	50
Terreinvoorziening	30
Gebouwen	40
Spaarbekkens	40
Civiele kunstwerken	50
Leidingnet	
Leidingen	30
Watermeters	30
Installaties	
Werktuigbouwkunde	15
Elektrisch en instrumentatie	15
Procesautomatisering	5
Harsen en membranen	5
Overige vaste bedrijfsmiddelen	
Informatietechnologie (hardware)	5
Schepen	30
Overige (voertuigen, gereedschappen, etc.)	5



1.3 Financiële vaste activa

Het verloop van de boekwaarde van de financiële vaste activa gedurende 2019 is als volgt:

	Deelnemingen	Effecten	Financiële leasevorderingen	Overige vorderingen	Latente belastingvordering	Totaal
Stand per 1 januari	25,1	1,6	54,4	20,8	2,8	104,7
Resultaat deelnemingen*	0,3	0,0	0,0	0,0	0,0	0,3
Investerings	0,1	0,0	3,8	0,0	0,0	3,9
Presentatie aanpassingen (Sloewarmte)	-0,6	0,0	0,0	0,0	0,0	-0,6
Dividend	0,0	0,0	0,0	0,0	0,0	0,0
Aflossingen	0,0	0,0	-10,0	-3,2	0,0	-13,2
Rentebaten	0,0	0,0	2,7	3,3	0,0	6,0
Mutatie belastinglatentie	0,0	0,0	0,0	0,0	-0,4	-0,4
Stand per 31 december	24,9	1,6	50,9	20,9	2,4	100,7

* Op basis van de concept jaarrekening 2019.

De vennootschap houdt de volgende aandelen in andere vennootschappen, die zijn gewaardeerd op basis van de vermogensmutatiemethode.

Vennootschap	Vestigingsplaats	Deelnemingspercentage
Delfluent B.V.	Den Hoorn	54,5%
Evilim Industriewater B.V.	Echt	50,0%
North Water B.V.	Groningen	50,0%
VEI B.V.	Utrecht	50,0%
Facturatie B.V.	Utrecht	50,0%
Aqualab Zuid B.V.	Werkendam	50,0%

De financiële leasevorderingen betreffen de vorderingen voor de contractuele looptijd van de bouw van financiële lease-installaties. De vorderingen bestaan uit de contante waarde van de toekomstige leasebetalingen plus de restwaarde. De gemiddelde rentevoet bedraagt 4,9%. De resterende looptijd en opbouw van de financiële leasevorderingen kan ultimo 2019 als volgt worden verbijzonderd:

	Nominale waarde leasevorderingen	Ongerealiseerde rentebaten leasevorderingen	Contante waarde leasevorderingen
Tot 1 jaar	10,1	2,4	7,7
Tussen 1 en 5 jaar	29,5	6,1	23,4
Langer dan 5 jaar	18,3	2,2	16,1
Totaal	57,9	10,7	47,2
Restwaarde van de financiële lease-installaties			3,7
Financiële leasevorderingen ultimo 2019			50,9

De restwaarde van de financiële lease-installaties is contractueel bepaald en Evides heeft het recht om na afloop van de hiervoor genoemde contractperiode tegen vooraf overeengekomen voorwaarden de installatie te leveren aan de opdrachtgevers. Bij een voortijdige beëindiging van het contract door de opdrachtgevers gelden schadevergoedingen die afhankelijk zijn gesteld van de resterende looptijd van het contract.

Onder de overige vorderingen is een achtergestelde lening met een hoofdsom ter grootte van € 24,3 miljoen opgenomen, verstrekt aan Delfluent B.V. De rentevergoeding die voor deze lening geldt, is gebaseerd op het aandeel van Evides in de kasstromen van Delfluent B.V. Aflossing van de lening zal in zijn geheel plaatsvinden in 2033.

De latente belastingvordering heeft betrekking op de fiscale positie van de fiscale eenheid Evides N.V.. Deze vordering is het gevolg van tijdelijke verschillen tussen de waarde van de activa en passiva volgens fiscale voorschriften enerzijds en de boekwaarde die anderzijds in deze jaarrekening gevolgd wordt. De latente belastingvordering en -schuld zijn niet met elkaar gesaldeerd omdat de belastingpositie nog aan onzekerheid onderhevig is. Van de latente belastingvordering zal vermoedelijk € 0,5 miljoen binnen een jaar verrekenbaar zijn.



2 Vlottende activa

2.1 Onderhanden projecten

De samenstelling van de onderhanden projecten is als volgt:

	2019	2018
Kosten werk voor derden	1,6	1,6
Gefactureerd werk voor derden	-1,0	-0,6
Totaal	0,6	1,0

2.2 Vorderingen en overlopende activa

	2019	2018
Debiteuren	27,3	28,1
Vorderingen op deelnemingen	1,2	0,5
Overige vorderingen	23,0	18,7
Overlopende activa	3,7	3,3
Totaal	55,2	50,6

Alle vorderingen en overlopende activa hebben een resterende looptijd korter dan één jaar. De reële waarde van de vorderingen benadert de boekwaarde ervan, gegeven het kortlopende karakter ervan en het feit dat waar nodig voorzieningen voor oninbaarheid zijn gevormd.

In de post debiteuren is een voorziening voor oninbaarheid opgenomen. De voorziening kan als volgt worden verbijzonderd:

	2019	2018
Huishoudelijke en kleinzakelijke markt	1,8	1,4
Grootverbruikers en werken voor derden	0,5	0,5
Totaal	2,3	1,9

Voor de facturatie aan de kleinverbruikers draagt Evides zelf het debiteurenrisico. Deze vordering bedraagt in totaal € 11,6 miljoen (ultimo 2018: € 11,7 miljoen).

2.3 Liquide middelen

De liquide middelen staan ter vrije beschikking van de vennootschap.

3 Eigen vermogen

De mutaties in het eigen vermogen worden in de toelichting op de vennootschappelijke balans uiteengezet.

4 Minderheidsbelang derden

Zowel in 2019 als 2018 hebben er geen mutaties plaatsgevonden in het minderheidsbelang derden. Het minderheidsbelang derden heeft betrekking op het aandeel van derden in het vermogen van N.V. WBB.

5 Voorzieningen

De balanspost voorzieningen is als volgt opgebouwd:

	Ref.	2019	2018
Personeelsvoorzieningen	5.1	2,3	2,8
Latente belastingverplichtingen	5.2	0,5	0,7
Overige voorzieningen	5.3	0,0	0,4
Totaal		2,8	3,9

Van de voorzieningen is € 0,9 miljoen (ultimo 2018: € 1,9 miljoen) als langer dan een jaar aan te merken. Er zijn geen voorzieningen met een looptijd langer dan vijf jaar (ultimo 2018: nihil).

5.1 Personeelsvoorzieningen

Verloopoverzicht van de personeelsvoorzieningen in 2019:

	Stand per 1 januari	Toevoegingen	Onttrekkingen	Vrijval	Stand per 31 december
Voorziening aanspraken wachtgeld	1,2	0,0	-0,4	-0,2	0,6
Voorziening afvloeiingskosten	0,5	0,1	-0,1	0,0	0,5
Voorziening jubilea-uitkeringen	0,6	0,0	0,0	-0,2	0,4
Voorziening gratificaties	0,1	0,0	0,0	0,0	0,1
Voorziening langdurig zieken	0,4	0,4	0,0	-0,4	0,4
Voorziening arbeidsongeschiktheid	0,0	0,3	0,0	0,0	0,3
Totaal	2,8	0,8	-0,5	-0,8	2,3

Voor de contante waardebepaling van de personeelsvoorzieningen is op basis van de korte looptijd van de verplichtingen een disconteringsvoet van gemiddeld -0,24% gehanteerd (ultimo 2018: 0,11%), waarbij de disconteringsvoet is gebaseerd op de rentetermijnstructuur pensioenfondsen. De omvang van de oprenting is nihil (2018: nihil).

Voorziening aanspraken wachtgeld

Deze voorziening betreft de verplichtingen van Evides uit hoofde van het eigen risicodragerschap inzake WW-uitkeringen.

Voorziening afvloeiingskosten

Deze voorziening betreft toekomstige uitgaven inzake personeel als gevolg van geïnitieerde reorganisaties en afvloeiingen.

Voorziening jubilea-uitkeringen en gratificaties

Deze voorziening heeft betrekking op te betalen jubilea-uitkeringen en gratificaties. Bij de berekening is rekening gehouden met 'blijfkansen'.

Voorziening langdurig zieken

Deze voorziening heeft betrekking op de plicht tot salarisdoorbetaling die Evides heeft ten aanzien van haar langdurig zieken.

Voorziening arbeidsongeschiktheid

Deze voorziening betreft de verplichtingen van Evides uit hoofde van het eigen risicodragerschap inzake WGA-uitkeringen.

5.2 Latente belastingverplichtingen

De latente belastingverplichting heeft betrekking op de fiscale positie van de fiscale eenheid Evides N.V. in verband met de toegepaste fiscale regeling inzake willekeurige afschrijvingen alsmede de waardering van de aan niet-wettelijke taken toe te rekenen leningenportefeuille.

Het verloop van de latente belastingverplichting in 2019 is als volgt:

Stand per 1 januari	0,7
Mutatie boekjaar	-0,2
Stand per 31 december	0,5

5.3 Overige voorzieningen

Het verloop van de overige voorzieningen in 2019 is als volgt:

	Stand per 1 januari	Toevoegingen	Onttrekkingen	Vrijval	Stand per 31 december
Overige voorzieningen	0,4	0,0	0,0	-0,4	0,0
Totaal	0,4	0,0	0,0	-0,4	0,0

Deze voorziening is gericht op een afnemer die minder afneemt dan contractueel overeengekomen, maar het recht heeft om op een later tijdstip de achterstand in te lopen. Deze inloop wordt deels aan de voorziening onttrokken. Per 31 december 2019 is de contractuele verplichting vervallen.



6 Langlopende schulden

De samenstelling van de langlopende schulden, exclusief kortlopend deel is als volgt:

Rente %	2019	2018
0 - < 1	342,9	274,9
1 - < 2	132,5	132,5
2 - < 3	25,0	80,0
3 - < 4	0,0	0,0
4 - < 5	0,0	0,0
5 - < 6	0,0	0,0
Totaal	500,4	487,4

De gepresenteerde schulden zijn inclusief roll-over leningen met variabele rentepercentages per maand, kwartaal en halfjaar. Voor een bedrag van € 50,0 miljoen (ultimo 2018: € 65,0 miljoen) aan langlopende schulden is de rente variabel en wordt deze rente telkens op basis van 3- of 6-maands Euribor gefixeerd.

Eind 2019 bedraagt het gemiddelde over de langlopende leningen verschuldigde rentepercentage 1,1% (in 2018: 1,4%).

In het verslagjaar is voor in totaal € 100,0 miljoen lang vreemd vermogen aangetrokken (in 2018: € 85,0 miljoen).

De aflossingsverplichtingen verschuldigd binnen één jaar bedragen € 87,0 miljoen en zijn opgenomen onder de kortlopende schulden (ultimo 2018: € 80,0 miljoen). De schulden met een resterende looptijd langer dan vijf jaar bedragen € 180,4 miljoen (ultimo 2018: € 155,4 miljoen). De looptijd van de leningenportefeuille kan als volgt worden verbijzonderd:

Jaar	2019	2018
1 - < 2	90,0	87,0
2 - < 3	85,0	90,0
3 - < 4	70,0	85,0
4 - < 5	75,0	70,0
5 - < 6	80,0	75,0
6 - < 7	63,0	80,0
7 - < 8	14,0	0,0
> 8	23,4	0,4
Totaal	500,4	487,4

Voor bovenstaande leningen zijn geen zekerheden gesteld. Wel zijn op alle leningen financiële convenanten van toepassing. Deze convenanten omvatten eisen van de kredietverstrekkers ten aanzien van de solvabiliteitsratio en de interest dekkingsratio. Het niet-realiseren van de hiervoor genoemde convenanten kan ertoe leiden dat een lening door de kredietverstrekker onmiddellijk wordt opgeëist. Het door de kredietverstrekkers verlangde minimum solvabiliteitsniveau varieert tussen 20%-25% en voor de interest dekkingsratio geldt een minimum van 1,0. Evides voldoet ook in 2019 ruimschoots aan deze financiële convenanten.

Daarnaast heeft Evides met ingang van december 2014 de beschikking gekregen over een leningsfaciliteit ter grootte van € 175,0 miljoen. Ultimo 2019 is deze faciliteit volledig benut (ultimo 2018: € 175,0 miljoen). Deze leningsfaciliteit kent enkele afwijkende convenanten. De belangrijkste verschillen met de convenanten van de hiervoor geschetste kredietverstrekkers betreffen een interest dekkingsratio van minimaal 5,0 en deze kredietverstrekker kan aanvullende zekerheden verlangen indien Evides verzuimt aan haar contractuele verplichtingen te voldoen.

7 Kortlopende schulden

Deze post is als volgt te specificeren:

	2019	2018
Belastingen en premies sociale verzekeringen	6,6	6,2
Crediteuren	18,9	16,9
Schulden aan deelnemingen	1,3	1,6
Banken	17,1	4,3
Aflossingsverplichtingen binnen 1 jaar	87,0	80,0
Overige schulden	13,4	13,5
Te betalen rente	1,1	1,0
Overige overlopende passiva	30,5	38,7
Totaal	175,9	162,2

Onder de overlopende passiva zijn onder meer begrepen kostenreserveringen, vooruit gefactureerde omzet kleinverbruik en projecten waarvoor de ontvangen voorschotten per einde boekjaar de reeds gedane uitgaven overstijgen.

Alle kortlopende schulden hebben een resterende looptijd korter dan één jaar (ultimo 2018: nihil). In de post belastingen en premies sociale verzekeringen is voor € 0,8 miljoen aan pensioenverplichtingen inbegrepen (ultimo 2018: € 0,6 miljoen).

Niet uit balans blijvende verplichtingen

Eind 2019 zijn er nog voor € 40,7 miljoen (ultimo 2018: € 34,9 miljoen) aan lopende inkoopverplichtingen (bestellingen) aangegaan.

Met N.V. WBB is een overeenkomst tot 2039 van toepassing voor afname van voorgezuiverd water. Met DNWG Infra B.V. bestaat een dienstverleningsovereenkomst met een resterende looptijd van één jaar.

Evides staat garant voor de operationele activiteiten die Delfluent Services B.V. als onderaannemer van Delfluent B.V. uitvoert. De maximale aansprakelijkheid voor Evides jegens Delfluent B.V. bedraagt maximaal € 10,0 miljoen per kalenderjaar en € 27,0 miljoen bij een voortijdige beëindiging van de overeenkomst tussen Delfluent B.V. en Delfluent Services B.V.

Er is in 2008 milieuschade ontstaan bij een afvalwaterzuiveringsinstallatie van Evides. De omvang van de daaraan verbonden kosten is nog onduidelijk en zal naar verwachting worden verhaald bij de veroorzaker van deze schade niet zijnde Evides.



In 2018 is schade ontstaan aan een tweetal persleidingen die eigendom zijn van het Hoogheemraadschap van Delfland, maar door Delfluent Services B.V., een 100% deelneming van Evides, worden beheerd. De totale omvang van de schade, bestaande uit getroffen noodmaatregelen en herstelkosten, bedraagt € 4,8 miljoen.

De verzekeringsmaatschappij heeft dekking onder de polis bevestigd, maar dient de exacte omvang van de uitkering nog te bepalen. De verwachting is dat de verzekeraar nagenoeg de gehele schade zal uitkeren.

Er bestaan huurverplichtingen ter zake van huisvesting en leaseverplichtingen ten aanzien van lease-auto's.

De opbouw van deze verplichtingen is als volgt:

	2019	2018
Tot 1 jaar	2,3	2,1
Tussen 1 en 5 jaar	3,5	3,5
Langer dan 5 jaar	0,0	0,1
Totaal	5,8	5,7

Gedurende het verslagjaar is voor een bedrag van € 2,8 miljoen aan contractuele leaseverplichtingen, de zogenaamde minimale leasebetalingen, in de winst- en verliesrekening verwerkt (2018: € 2,6 miljoen). In 2019 is geen sprake geweest van voorwaardelijke leasebetalingen en/of sub-leaseontvangsten.

Financiële risico's

Evides is als onderneming onderhevig aan diverse financiële risico's. Wij noemen in dit kader:

- debiteurenrisico's;
- renterisico's;
- liquiditeitsrisico's;
- beschikbaarheid van financiering;
- prijsrisico's.

Evides heeft geen significante concentraties van debiteurenrisico. De vorderingen op klanten bedragen in totaal € 29,6 miljoen (ultimo 2018: € 30,0 miljoen). Hiervoor is een voorziening van € 2,3 miljoen getroffen (ultimo 2018: € 1,9 miljoen). Tot slot beschikt Evides Industriewater op basis van zogenoemde DBFO (Design, Build, Finance & Operate) contracten over financiële leasevorderingen ter grootte van € 50,9 miljoen (ultimo 2018: € 54,4 miljoen). Debiteurenrisico's die voortvloeien uit dergelijke contracten worden zoveel mogelijk gemitigeerd doordat Evides Industriewater gedurende de looptijd van de overeenkomst juridisch eigenaar blijft van de installatie en dergelijke contracten slechts met kredietwaardige contractpartijen worden aangegaan.

Het renterisico wordt bepaald door de mate waarin fluctuaties in de lange of korte rente effect hebben op het resultaat. Evides financiert haar vaste activa met eigen vermogen, voorzieningen alsmede lang- en kortlopende schulden; deels tegen een variabele rente. De vlottende activa worden gefinancierd met kortlopende schulden, waaronder bankkrediet met een variabele rente. Om renterisico's te beperken, wordt in beperkte mate gebruik gemaakt van derivaten (afgeleide financiële instrumenten). Dit is conform het treasurybeleid

van Evides waarbij derivaten alleen mogen worden aangewend voor het afdekken van financiële risico's. Voor kortrentende leningen met een boekwaarde van € 40 miljoen per 31 december 2018 was een renteswap afgesloten om de variabele rente om te zetten in een vaste rente gedurende de looptijd van de leningen. Dit derivaat was gewaardeerd tegen kostprijs, zijnde nihil, waarbij Evides kostprijs-hedge-accounting toepast. De reële waarde van de derivaat, gebaseerd op de opgave van de bank, is per 31 december 2019 nihil (ultimo 2018: € 0,1 miljoen negatief). Ultimo 2019 maakte Evides geen gebruik meer van renteswaps. Ten aanzien van het gebruik van derivaten gelden voor Evides geen bijzondere voorwaarden c.q. risico's zoals verplichtingen tot het storten van onderpand (zogenaamde 'margin calls') en/of andere aanvullende eisen. Tegenpartijrisico's die kunnen voortvloeien uit het gebruik van de derivaten worden door Evides zoveel mogelijk gereduceerd door diversificatie, verrekeningsclausules en het stellen van minimale eisen aan de kredietwaardigheid van tegenpartijen.

Uitgaande van de financieringspositie per ultimo 2019 schatten wij dat een stijging of daling van 1%-punt in de eurogeldmarktrente een effect heeft op het financieringsresultaat van circa € 0,7 miljoen op jaarbasis (ultimo 2018: € 0,7 miljoen). Het beleid is dat maximaal 20% van de financiering kortrentend is.

Ten behoeve van de financiering van haar werkkapitaal kan en wil Evides slechts in beperkte mate een beroep doen op leverancierskrediet. Ter reductie van liquiditeitsrisico's heeft Evides de beschikking over ongecommitteerde kredietfaciliteiten ter grootte van € 146,8 miljoen waarvan ultimo 2019 € 17,1 miljoen (ultimo 2018 € 4,3 miljoen) is benut. Daarnaast heeft Evides voor een bedrag van € 90,0 miljoen gecommiteerde kredietfaciliteiten verkregen met resterende looptijden tussen 1 en 3 jaar. Ultimo 2019 zijn deze kredietfaciliteiten niet benut.

Evides is een kapitaalintensieve organisatie waarbij de beschikbaarheid van financiering van groot belang is voor de continuïteit van de bedrijfsactiviteiten. Het waarborgen van de financiële continuïteit van Evides en dus het mitigeren van het beschikbaarheidsrisico staat in het treasurybeleid van Evides voorop. De belangrijkste maatregelen om het beschikbaarheidsrisico te mitigeren, zijn:

- kiezen voor beperking van de afhankelijkheid van financiers door spreiding van de financiering over meerdere financiers, maar wel op zodanige wijze dat we in staat zijn lange termijn relaties aan te gaan met onze financiers;
- het mitigeren van het risico van tijdelijke discontinuïteit op de financiële markten door gebruik te maken van gecommiteerde kredietfaciliteiten;
- het spreiden van het herfinancieringsrisico in de tijd door spreiding van de leningportefeuille.

Prijsrisico's worden, indien mogelijk en economisch gerechtvaardigd, gemitigeerd. Voor de inkoop van onder andere energie en chemicaliën hebben wij meerjarige contracten afgesloten waarbij het effect van tussentijdse prijsstijgingen wordt beperkt.



Verbonden partijen

Als verbonden partijen (als bedoeld in Rj 330) zijn aan te merken:

1. Aandeelhouders (gemeenten en provincies vertegenwoordigd door B.V. Gemeenschappelijk Bezit Evides en PZEM N.V., dan wel natuurlijke personen die gemachtigd zijn de betreffende gemeenten en provincie te vertegenwoordigen in de Algemene Vergadering van Aandeelhouders);
2. Statutaire Directie;
3. Delfluent B.V., VEI B.V., Facturatie B.V., Aqualab Zuid B.V., North Water B.V. en Evilim Industriewater B.V.
4. Voor een overzicht van de in de consolidatie begrepen verbonden partijen wordt verwezen naar het overzicht van deelnemingen op pagina 22 t/m 24 van dit jaarverslag.

Transacties met verbonden partijen zijn tegen marktconforme voorwaarden verwerkt.

Evides levert aan Delfluent B.V. ondersteunende diensten en detacheert personeel. Aan VEI B.V. detacheert Evides eveneens personeel.

Tot slot verzorgt Delfluent Services B.V. in het kader van de publiek private samenwerking met het Hoogheemraadschap van Delfland het beheer en onderhoud van de afvalwaterzuiveringsinstallaties Houtrust in Den Haag en Harnaschpolder in Den Hoorn en het bijbehorende transportsysteem met 19 pompstations. Dit doet zij in opdracht en voor rekening van Delfluent B.V. voor een periode van 30 jaar. Het contract loopt in 2033 af.



Toelichting op de geconsolideerde winst- en verliesrekening (in € miljoenen)

8 Bedrijfsopbrengsten

De opbouw van de bedrijfsopbrengsten is als volgt:

	2019	2018
Drinkwater	201,9	196,9
Industriewater	103,8	102,1
Netto-omzet	305,7	299,0
Opbrengsten van werken voor derden	9,7	6,4
Geactiveerde productie voor het eigen bedrijf	13,9	13,2
Overige bedrijfsopbrengsten	5,8	9,3
Totaal	335,1	327,9

De netto-omzet is als volgt geografisch verdeeld:

	2019	2018
Nederland	297,4	290,3
Overige EU-landen	8,3	8,7
Totaal	305,7	299,0

9 Bedrijfslasten

9.1 Kosten van grond- en hulpstoffen

De samenstelling van de kosten van grond- en hulpstoffen is als volgt:

	2019	2018
Inkoop water	6,6	7,7
Energie	14,4	11,3
Chemicaliën	10,9	10,5
Totaal	31,9	29,5

9.2 Kosten uitbesteed werk en andere externe kosten

De opbouw van de kosten uitbesteed werk en andere externe kosten is als volgt:

	2019	2018
Kostprijs werken voor derden	8,7	6,0
Tijdelijk personeel	8,9	7,8
Uitbesteed onderhoud en materiaalkosten	35,5	36,1
Analysekosten	6,5	6,0
Precario	11,4	11,4
Huisvestingskosten	6,8	6,1
Automatiseringskosten	12,1	11,1
Klantprocessen	8,2	8,2
Overige externe kosten	16,5	15,7
Totaal	114,6	108,4

In de kosten uitbesteed werk en andere externe kosten zijn voor een bedrag van € 0,2 miljoen (in 2018: € 0,2 miljoen) aan honoraria opgenomen in de context van artikel 2:382a BW. Met ingang van het boekjaar 2015 is Deloitte Accountants benoemd als controlerend accountant.

De honoraria van Deloitte Accountants kunnen als volgt worden verbijzonderd:

(x € 1.000)	Deloitte Accountants	Overig Deloitte netwerk	Totaal Deloitte netwerk
2019			
Onderzoek van de jaarrekening	222	0	222
Andere controleopdrachten	25	0	25
Adviesdiensten op fiscaal terrein	0	0	0
Andere niet-controle-diensten	0	44	44
Totaal	247	44	291



(x € 1.000)	Deloitte Accountants	Overig Deloitte netwerk	Totaal Deloitte netwerk
2018			
Onderzoek van de jaarrekening	185	0	185
Andere controleopdrachten	25	0	25
Adviesdiensten op fiscaal terrein	0	0	0
Andere niet-controle-diensten	0	59	59
Totaal	210	59	269

De vermelde accountants honoraria voor het onderzoek van de jaarrekening zijn gebaseerd op het boekjaar waarop de werkzaamheden betrekking hebben, ongeacht of deze werkzaamheden door de externe accountant en de accountantsorganisatie reeds gedurende het betreffende boekjaar zijn verricht.

9.3 Personeelskosten

De personeelssterkte (omgerekend naar voltijdbanen) ultimo 2019 is 736,3 (in 2018: 732,9). Het gemiddelde aantal personeelsleden in 2019 bedraagt 734,6 (in 2018: 736,1). Hiervan zijn gemiddeld 8 medewerkers werkzaam in het buitenland (in 2018: 12,0).

Het gemiddeld aantal personeelsleden naar voltijdbanen is als volgt verdeeld naar bedrijfsactiviteiten:

	2019	2018
Drinkwater	571,8	573,6
Industriewater	162,8	162,5
Totaal	734,6	736,1

De specificatie van de personeelskosten is als volgt:

	2019		2018	
Salarissen	48,2		47,9	
Overige personeelskosten	2,1		2,1	
Dotaties/vrijval personeelsvoorziening	0,1		1,0	
Totaal lonen en salarissen		50,4		51,0
Sociale lasten	5,8		5,6	
Pensioenpremies	7,1		6,4	
Totaal sociale lasten		12,9		12,0
Totaal		63,3		63,0

In de personeelskosten is een bedrag van € 106.700 (in 2018: € 120.232) opgenomen voor de bezoldiging van commissarissen. Door de Wet normering bezoldiging topfunctionarissen publieke en semipublieke sector (WNT) is de bezoldiging van leden van de Raad van Commissarissen (RvC) gemaximeerd: voor voorzitters en leden van de RvC geldt daarbij als maximum respectievelijk 15% (in 2018: 15%) en 10% (in 2018: 10%) van de voor de rechtspersoon geldende maximum norm, zijnde respectievelijk € 29.100 (in 2018: € 28.350) en € 19.400 (in 2018: € 18.900).



De bezoldiging per commissaris is als volgt:

2019				
Naam	Functie	Periode (vanaf / tot)	Beloning	WNT-maximum
A.G. Nijhof	Voorzitter	1-1 / 31-12	€ 29.100	€ 29.100
P.C. Hartog	Vicevoorzitter	1-1 / 31-12	€ 19.400	€ 19.400
H.G. Bouwman	Lid	1-1 / 31-12	€ 19.400	€ 19.400
D.A. van Doorn	Lid	1-1 / 31-12	€ 19.400	€ 19.400
C. Brandenburg	Lid	1-1 / 31-12	€ 21.109	€ 19.400
Totaal			€ 108.409	€ 106.700

2018				
Naam	Functie	Periode (vanaf / tot)	Beloning	WNT-maximum
A.G. Nijhof	Voorzitter	1-1 / 31-12	€ 28.050	€ 28.350
P.C. Hartog	Vice-voorzitter	1-1 / 31-12	€ 18.700	€ 18.900
G. Uytdewilligen	Vice-voorzitter	1-1 / 28-11	€ 17.191	€ 17.191
H.G. Bouwman	Lid	1-1 / 31-12	€ 18.700	€ 18.900
D.A. van Doorn	Lid	1-1 / 31-12	€ 18.700	€ 18.900
B.J. de Reu	Lid	1-1 / 28-11	€ 17.191	€ 17.191
C. Brandenburg	Lid	29-11 / 31-12	€ 0	€ 1.709
Totaal			€ 118.532	€ 121.141

Voor de bezoldiging van één van de RvC-leden geldt dat een bedrag ad € 1.709, ten behoeve van de toetsing met het bezoldigingsmaximum, wordt toegerekend aan 2018. Als gevolg van deze toerekening voldoet de bezoldiging van de RvC aan de WNT. De commissarissen hebben in 2019 geen belastbare onkostenvergoedingen ontvangen noch beloning betaalbaar op termijn toegezegd gekregen.

Op grond van de statuten is uitsluitend de Directie belast met de dagelijkse leiding van het gehele bedrijf en aan te merken als topfunctionaris in het kader van de WNT.

De maximum bezoldigingsnorm 2019 bedraagt per voltijdbaan: € 194.000 (in 2018: € 189.000). Het weergegeven toepasselijke WNT-maximum per persoon of functie is berekend naar rato van de omvang (en voor topfunctionarissen tevens de duur) van het dienstverband, waarbij voor de berekening de omvang van het dienstverband nooit groter kan zijn dan 1,0 fte.



De bezoldiging van de Directie kan in het kader van de WNT als volgt worden verbijzonderd:

	2019	2018
	A.M. Ottolini	A.M. Ottolini
Functie(s)	Algemeen directeur	Algemeen directeur
Duur dienstverband	1/1 - 31/12	1/1 - 31/12
Omvang dienstverband (in fte)	1,00	1,00
Gewezen topfunctionaris?	nee	nee
(Fictieve) dienstbetrekking?	ja	ja
Bezoldiging		
Beloning	€ 185.400	€ 197.166
Belastbare onkostenvergoeding	€ 10.478	€ 9.608
Beloningen betaalbaar op termijn	€ 22.400	€ 20.710
Totaal bezoldiging WNT	€ 218.278	€ 227.484
Uitbetaling niet vallend onder WNT-norm	€ -	€ -
Totaal bezoldiging volgens WNT-norm	€ 218.278	€ 227.484
Toepasselijk WNT-maximum	€ 194.000	€ 189.000

De overschrijding van de WNT-norm in 2018 is het gevolg van de verlaagde norm per 1 januari 2015 van € 230.474 naar € 178.000. Aangezien sprake is van een bestaande bezoldigingsafpraak is hierop het overgangsrecht van toepassing waarbij bestaande afspraken gedurende een termijn van vier jaar na inwerkingtreding van de ministeriële regeling worden gerespecteerd.

In 2019 is de totale bezoldiging van de Directie inclusief sociale lasten € 226.494 (2018: € 235.376).

Er zijn geen overige functionarissen die in 2019 een bezoldiging boven het toepasselijke WNT-maximum hebben ontvangen, of waarvoor in eerdere jaren een vermelding op grond van de WNT heeft plaatsgevonden of had moeten plaatsvinden. Er zijn in 2019 ook geen ontsluitkeringen aan overige functionarissen betaald die op grond van de WNT dienen te worden gerapporteerd.

9.4 Afschrijvingen

	2019	2018
Immateriële vaste activa	8,3	9,1
Materiële vaste activa	68,1	67,8
Boekresultaat verkoop activa	-1,9	0,0
Totaal	74,5	76,9

De afschrijvingslasten zijn gebaseerd op de afschrijvingspercentages, zoals die in de toelichting op de immateriële en materiële vaste activa zijn uiteengezet.

10 Financiële baten en lasten

10.1 Opbrengsten van vorderingen die tot de vaste activa behoren

	2019	2018
Financiële leasebaten	2,7	3,1
Rentebaten uit de overige vorderingen	3,3	3,3
Totaal	6,0	6,4

10.2 Rentelasten en soortgelijke kosten

	2019	2018
Rente langlopende leningen	-6,4	-7,8
Overige rentelasten	-0,4	-0,5
Totaal	-6,8	-8,3

11 Belastingen

De belasting over het resultaat uit gewone bedrijfsuitoefening bedraagt € 5,9 miljoen (in 2018: € 6,6 miljoen).

De aansluiting met het effectieve belastingtarief is als volgt:

	2019	2018
Resultaat voor belastingen	49,5	48,2
Onbelaste activiteiten en commercieel/fiscale verschillen	28,2	23,6
Belastbaar resultaat	21,3	24,6
Belasting naar de winst volgens Nederlands belastingtarief (2016 en 2017: 25%)	5,3	6,2
Effect van het ontstaan belastingplicht	0,0	0,0
Mutatie in belastinglatenties	0,3	0,0
Effect van het niet waarderen van compensabele verliezen	0,0	0,0
Effect van het belastingtarief in buitenlandse jurisdicties (ander tarief)	0,3	0,3
Voorgaande jaren	0,0	0,1
Totaal winstbelastingen	5,9	6,6

De vennootschapsbelasting is berekend op basis van de geldende belastingtarieven in Nederland, België en Duitsland, rekening houdend met de fiscale bepalingen die permanente verschillen geven tussen de bedrijfseconomische en de fiscale resultaatbepaling.

De effectieve belastingdruk over het resultaat voor vennootschapsbelasting bedraagt 11,9% (2018: 13,7%).

12 Gebeurtenissen na balansdatum

Begin 2020 werd een uitbraak van SARS-CoV-2 in Nederland geconstateerd, ook wel bekend als het coronavirus. Inmiddels heeft dit virus ingrijpende maatschappelijke en economische gevolgen.

Ook Evides zal in 2020 te kampen hebben met de gevolgen van het coronavirus hoewel deze in vergelijking tot vele andere sectoren gering zijn. Consequenties van het coronavirus voor Evides zijn onder meer:

- het tijdelijk staken van diverse activiteiten, mede onder invloed van de maatregelen tegen het coronavirus;
- diverse (lopende) projecten zijn vertraagd;
- in specifieke segmenten zal sprake zijn van vraaguitval, tot op heden resulterend in een beperkte omzetsdaling;
- de economische gevolgen van het coronavirus zullen weerslag hebben op de (on)inbaarheid van vorderingen.

Dankzij een financieel solide positie verwacht Evides dat financiële tegenvallers ten gevolge van dit virus in voldoende mate kunnen worden opgevangen om de continuïteit van de onderneming te borgen.



Vennootschappelijke balans per 31 december 2019 (voor winstbestemming)

(in € miljoenen)	Ref.	31 december 2019		31 december 2018	
ACTIVA					
Vaste activa					
Immateriële vaste activa	1	20,6		21,0	
Materiële vaste activa	2	800,2		799,4	
Financiële vaste activa	3	162,5		186,1	
Totaal vaste activa			983,3		1.006,5
Vlottende activa					
Voorraden		1,7		2,0	
Onderhanden projecten		0,5		0,3	
Vorderingen en overlopende activa	4	142,8		107,8	
Liquide middelen	5	1,5		6,2	
Totaal vlottende activa			146,5		116,3
Totaal activa			1.129,8		1.122,8
PASSIVA					
Eigen vermogen	6				
Aandelenkapitaal		0,2		0,2	
Agio reserve		83,9		83,9	
Wettelijke reserve		10,4		9,5	
Algemene reserve		380,1		374,0	
Onverdeeld resultaat		43,9		42,4	
Totaal eigen vermogen			518,5		510,0
Vorzieningen	7		1,9		2,5
Langlopende schulden	8		472,0		465,0
Kortlopende schulden	9		137,4		145,3
Totaal passiva			1.129,8		1.122,8



Vennootschappelijke winst- en verliesrekening over 2019

<i>(in € miljoenen)</i>	Ref.	2019		2018	
Resultaat deelnemingen na belasting	10	18,5		19,7	
Overige resultaten		25,4		22,7	
Nettoresultaat na belasting			43,9		42,4

Grondslagen van vennootschappelijke waardering en resultaatbepaling

De waarderingsgrondslagen voor de balans en de grondslagen van de resultaatbepaling zijn gelijk aan die zoals toegelicht bij de geconsolideerde balans en winst- en verliesrekening.



Toelichting op de vennootschappelijke balans (in € miljoenen)

De vennootschappelijke jaarrekening van Evides N.V. is opgenomen in de geconsolideerde jaarrekening. Uitsluitend de specifieke posten inzake de vennootschappelijke balans worden hier toegelicht.

1 Immateriële vaste activa

Overzicht opbouw en verloop van de boekwaarde in 2019:

	Software	Werken in uitvoering	Totaal
Stand per 1 januari 2019			
Aanschafwaarde	58,8	0,0	58,8
Cumulatieve afschrijvingen	-37,8	0,0	-37,8
Stand per 1 januari 2019	21,0	0,0	21,0
Mutaties 2019			
Afschrijvingen	-7,6	0,0	-7,6
Investeringen	0,5	0,0	0,5
Werken in uitvoering	0,0	6,7	6,7
	-7,1	6,7	-0,4
Stand per per 31 december 2019			
Aanschafwaarde	59,3	0,0	59,3
Werken in uitvoering	0,0	6,7	6,7
Cumulatieve afschrijvingen	-45,4	0,0	-45,4
Boekwaarde per 31 december 2019	13,9	6,7	20,6

2 Materiële vaste activa

Overzicht opbouw en verloop van de boekwaarde in 2019:

	Terreinen, gebouwen, enz.	Leidingnet	Installaties	Overige vaste bedrijfsmiddelen	Werken in uitvoering	Totaal
Stand per 1 januari 2019						
Aanschafwaarde	235,6	1.102,5	189,3	21,5	85,2	1.634,1
Cumulatieve afschrijvingen	-129,2	-558,6	-131,8	-15,1	0,0	-834,7
Boekwaarde per 1 januari 2019	106,4	543,9	57,5	6,4	85,2	799,4
Mutaties 2019						
Investeringen	0,6	0,0	0,0	0,3	0,0	0,9
Opgeleverde werken in uitvoering	1,6	46,8	18,8	0,0	-67,2	0,0
Investering in werken in uitvoering	0,0	0,0	0,0	0,0	54,7	54,7
Desinvesteringen	-0,2	-0,4	0,0	0,0	0,0	-0,6
Bijzondere waardevermindering	0,0	0,0	0,0	0,0	0,0	0,0
Afschrijvingen	-6,2	-35,8	-9,9	-2,4	0,0	-54,3
Totaal	-4,2	10,7	8,9	-2,1	-12,5	0,8
Stand per per 31 december 2019						
Aanschafwaarde	237,5	1.148,9	208,1	21,8	72,7	1.689,0
Cumulatieve afschrijvingen	-135,3	-594,3	-141,7	-17,5	0,0	-888,8
Boekwaarde per 31 december 2019	102,2	554,6	66,4	4,3	72,7	800,2

De materiële vaste activa hebben betrekking op de drinkwatervoorzieningen.



3 Financiële vaste activa

Het verloop van de boekwaarde van de financiële vaste activa gedurende 2019 is als volgt:

	Deelnemingen	Effecten	Overige vorderingen	Totaal
Stand per 1 januari	162,5	1,6	22,0	186,1
Investerings	0,0	0,0	0,0	0,0
Resultaat deelnemingen*	18,5	0,0	0,0	18,5
Dividend	-25,1	0,0	0,0	-25,1
Reclassificatie naar kortlopende vorderingen	0,0	0,0	-17,0	-17,0
Stand per 31 december	155,9	1,6	5,0	162,5

* Op basis van concept jaarrekening 2019

De vennootschap houdt de volgende aandelen in andere vennootschappen, die zijn gewaardeerd op basis van de vermogensmutatiemethode.

Vennootschap	Vestigingsplaats	Deelnemingspercentage
Evides Industriewater B.V.	Rotterdam	100,0%
N.V. Waterwinningsbedrijf Brabantse Biesbosch	Werkendam	60,0%
Facturatie B.V.	Utrecht	50,0%
VEI B.V.	Utrecht	50,0%
Aqualab Zuid B.V.	Werkendam	50,0%

4 Vorderingen en overlopende activa

Deze post is als volgt te specificeren:

	2019	2018
Vorderingen op groepsmaatschappijen	115,6	80,2
Vorderingen op deelnemingen	0,0	4,9
Debiteuren en overige vorderingen	27,2	22,7
Totaal	142,8	107,8

Alle vorderingen en overlopende activa hebben een resterende looptijd korter dan één jaar. De reële waarde van de vorderingen benadert de boekwaarde ervan, gegeven het kortlopende karakter ervan en het feit dat waar nodig voorzieningen voor oninbaarheid zijn gevormd.

5 Liquide middelen

De liquide middelen staan ter vrije beschikking van de vennootschap.



6 Eigen vermogen

Het verloop van het eigen vermogen in 2018 ziet er als volgt uit:

	Geplaatst kapitaal	Agio	Wettelijke reserve	Algemene reserve	Onverdeeld resultaat	Totaal
Stand per 1 januari	0,2	83,9	9,5	374,0	42,4	510,0
Winstbestemming	0,0	0,0	0,0	42,4	-42,4	0,0
Dotatie/Onttrekking wettelijke reserve	0,0	0,0	0,9	-0,9	0,0	0,0
Dividenduitkering	0,0	0,0	0,0	-35,4	0,0	-35,4
Resultaat boekjaar	0,0	0,0	0,0	0,0	43,9	43,9
Stand per 31 december	0,2	83,9	10,4	380,1	43,9	518,5

Het maatschappelijk aandelenkapitaal bedraagt € 0,25 miljoen en bestaat uit vijf miljoen gewone aandelen met een nominale waarde van € 0,05. Het geplaatst en gestort kapitaal is € 0,2 miljoen en is als volgt verdeeld over de aandeelhouders:

Aandeelhouders	
B.V. Gemeenschappelijk Bezit Evides	0,1
PZEM N.V.	0,1
Totaal	0,2

De wettelijke reserve wordt voor € 9,7 miljoen (2018: € 9,4 miljoen) aangehouden voor winsten uit deelnemingen waarvan Evides niet alleen de uitkering kan bewerkstelligen en voor € 0,7 miljoen (2018: € 0,1 miljoen) voor geactiveerde kosten van ontwerpstandaarden.

Het verloop van de wettelijke reserves in 2019 ziet er als volgt uit:

	Wettelijke reserve
Stand per 1 januari	9,5
Resultaat minderheidsdeelnemingen	0,0
Uitgekeerd dividend	0,0
Valutakoerswijzigingen	0,0
Dotatie/Onttrekking wettelijke reserve	0,9
Stand per 31 december	10,4

De Directie stelt op grond van artikel 28 lid 1 van de Statuten voor welk gedeelte van de in het boekjaar behaalde winst zal worden gereserveerd. Na voorafgaand advies van de Raad van Commissarissen besluit vervolgens de Algemene Vergadering van Aandeelhouders welk gedeelte van de winst zal worden gereserveerd. De daarna overblijvende winst staat ter beschikking van de Algemene Vergadering van Aandeelhouders.

Rekening houdend met de minimum doelsolvabiliteit en de geplande investeringen wordt de volgende winstbestemming voorgesteld:

Het nettoresultaat over het boekjaar 2019 bedraagt:	43,9
Voorgesteld wordt het voordelig saldo als volgt te bestemmen:	
Ten gunste van de algemene reserve	10,7
Winst ter beschikking van de aandeelhouders	33,2
Reeds als interim-dividend uitgekeerd	17,7
Nog uit te keren slotdividend	15,5

De houders van gewone aandelen hebben recht op uitkering van dividend na goedkeuring door de Algemene Vergadering van Aandeelhouders. Tijdens de Algemene Vergadering van Aandeelhouders van 27 mei 2020 zal een dividend van € 10,69 per aandeel over 2019 (een totaal dividend van € 33,2 miljoen) worden voorgesteld, waarvan reeds € 5,70 per aandeel als interim-dividend is uitgekeerd.



7 Voorzieningen

	Stand per 1 januari	Toevoegingen	Onttrekkingen	Vrijval	Stand per 31 december
Voorziening aanspraken wachtgeld	1,1	0,0	-0,4	-0,2	0,5
Voorziening afvloeiingskosten	0,5	0,2	-0,2	0,0	0,5
Voorziening jubilea-uitkeringen	0,6	0,0	0,0	-0,2	0,4
Voorziening gratificaties	0,0	0,0	0,0	0,0	0,0
Voorziening langdurig zieken	0,3	0,2	0,0	-0,3	0,2
Voorziening WGA	0,0	0,3	0,0	0,0	0,3
Totaal	2,5	0,7	-0,6	-0,7	1,9

Van de voorzieningen is € 0,9 miljoen (ultimo 2018: € 1,0 miljoen) als langer dan één jaar aan te merken. Het bedrag met een looptijd langer dan vijf jaar is nihil (ultimo 2018: nihil).

Voor de contante waardebepaling van de personeelsvoorzieningen is op basis van de korte looptijd van de verplichtingen een disconteringsvoet van gemiddeld -0,2% gehanteerd (ultimo 2018: 0,1%), waarbij de disconteringsvoet is gebaseerd op de rentetermijnstructuur pensioenfondsen. De omvang van de oprenting is nihil (in 2018: nihil).



8 Langlopende schulden

De samenstelling van de langlopende schulden, exclusief kortlopend deel is als volgt:

Rente %	2019	2018
0 - < 1	314,5	252,5
1 - < 2	132,5	132,5
2 - < 3	25,0	80,0
3 - < 4	0,0	0,0
4 - < 5	0,0	0,0
5 - < 6	0,0	0,0
Totaal	472,0	465,0

De gepresenteerde schulden zijn inclusief roll-over leningen met variabele rentepercentages per maand, kwartaal en halfjaar.

In het verslagjaar is in totaal € 77,0 miljoen nieuw lang vreemd vermogen aangetrokken (in 2018: € 80,0 miljoen). Eind 2019 bedraagt het gemiddelde, over de langlopende leningen verschuldigde rentepercentage 1,1% (in 2018: 1,4%).

De aflossingsverplichtingen verschuldigd binnen één jaar bedragen € 70 miljoen en zijn opgenomen onder de kortlopende schulden (ultimo 2018: € 80,0 miljoen). De schulden met een resterende looptijd langer dan vijf jaar zijn € 157,0 miljoen (ultimo 2018: € 155,0 miljoen).

Voor bovenstaande leningen zijn geen zekerheden gesteld. Wel zijn op alle leningen financiële convenanten van toepassing. Deze convenanten omvatten eisen van de kredietverstrekkers ten aanzien van de solvabiliteitsratio en de interest dekkingsratio. Het niet-realiseren van de hiervoor genoemde convenanten kan ertoe leiden dat een lening door de kredietverstrekker onmiddellijk wordt opgeëist. Het door de kredietverstrekkers verlangde minimum solvabiliteitsniveau varieert tussen 20%-25% en voor de interest dekkingsratio geldt een minimum van 1,0. Evides voldoet ook in 2019 ruimschoots aan deze financiële convenanten.

Daarnaast heeft Evides met ingang van december 2014 de beschikking gekregen over een leningsfaciliteit ter grootte van € 175 miljoen. Ultimo 2019 is deze faciliteit volledig benut (ultimo 2018: € 175,0 miljoen). De leningsfaciliteit kent enkele afwijkende convenanten. De belangrijkste verschillen met de convenanten van de hiervoor geschetste kredietverstrekkers betreffen een interest dekkingsratio van minimaal 5,0 en deze kredietverstrekker kan aanvullende zekerheden verlangen indien Evides verzuimt aan haar contractuele verplichtingen te voldoen.

9 Kortlopende schulden

De samenstelling van de kortlopende schulden is als volgt:

	2019	2018
Schulden aan groepsmaatschappijen	2,0	1,2
Schulden aan deelnemingen	0,2	0,0
Overige externe schulden	135,2	144,1
Totaal	137,4	145,3

De kortlopende schulden hebben een resterende looptijd van korter dan één jaar.

Niet uit balans blijvende verplichtingen

Met N.V. WBB is een overeenkomst tot 2039 van toepassing voor afname van voorgezuiverd water. Met DNWG Infra B.V. bestaat een dienstverleningsovereenkomst met een resterende looptijden van twee jaar.

Er bestaan huurverplichtingen ter zake van huisvesting en leaseverplichtingen ten aanzien van lease-auto's. De opbouw van deze verplichtingen is als volgt:

	2019	2018
Tot 1 jaar	2,3	2,1
Tussen 1 en 5 jaar	3,5	3,5
Langer dan 5 jaar	0,0	0,1
Totaal	5,8	5,7

Gedurende het verslagjaar is voor een bedrag van € 2,8 miljoen aan contractuele leaseverplichtingen, de zogenaamde minimale leasebetalingen, in de winst- en verliesrekening verwerkt (2018: € 2,6 miljoen). In 2019 is geen sprake geweest van voorwaardelijke leasebetalingen en/of sub-leaseontvangsten.

De vennootschap heeft zich uit hoofde van Boek 2, titel 9 Burgerlijk Wetboek artikel 403, hoofdelijk aansprakelijk gesteld voor uit de rechtshandelingen van haar groepsmaatschappijen Evides Industriewater B.V., Evides Afvalwater B.V., Evides Terneuzen Water B.V. en Brielse Meer water B.V., vloeiende schulden.

Er is een BTW fiscale eenheid met Evides N.V., Evides Industriewater B.V., Evides Afvalwater B.V., Evides Terneuzen Water B.V. en Brielse Meer water B.V. Daarnaast is sinds 2016 sprake van een fiscale eenheid voor de vennootschapsbelasting bestaande uit Evides N.V., Evides Industriewater B.V., Evides Afvalwater B.V., Evides Terneuzen Water B.V., Delfluent Services B.V. en Brielse Meer water B.V. Op grond hiervan is Evides N.V. aansprakelijk voor de belastingschulden van deze fiscale eenheden.



Toelichting op de vennootschappelijke winst- en verliesrekening (in € miljoenen)

10 Resultaat deelnemingen

Hieronder is het aandeel in de resultaten van op nettovermogenswaarde gewaardeerde deelnemingen opgenomen.

	2019	2018
Evides Industrierwater B.V.	18,5	19,7
VEI B.V.	0,0	0,0
Aqualab B.V.	0,0	0,0
Totaal	18,5	19,7

11 Personeel

De personeelssterkte (omgerekend naar voltijdbanen) ultimo 2019 is 687,7 (in 2018: 685,0). Het gemiddelde aantal personeelsleden in 2018 bedraagt 686,4 (in 2018: 689,1).

De personeelskosten van de medewerkers worden integraal doorbelast aan Evides Industrierwater B.V. voor zover de activiteiten betrekking hebben op de levering van industrierwater.

12 Overige gegevens

Over de bestemming van de winst is onder andere het volgende opgenomen in de statuten:

Artikel 28

- 28.1 De Raad van Bestuur stelt voor welk gedeelte van de winst die in een boekjaar is behaald zal worden gereserveerd. De algemene vergadering besluit vervolgens, na voorafgaande advisering terzake door de Raad van Commissarissen, welk gedeelte van de winst die in een boekjaar is behaald, zal worden gereserveerd. De daarna overblijvende winst staat ter beschikking van de algemene vergadering.
- 28.2 Uitkering van winst geschiedt na de vaststelling van de jaarrekening waaruit blijkt dat zij geoorloofd is.

Rotterdam, 1 mei 2020

Statutaire Directie,

ir A.M. Ottolini

De Raad van Commissarissen,

ir. A.G. Nijhof MBA, voorzitter
drs. P.C. Hartog, vice-voorzitter
mr. H.G. Bouwman, lid
dr. C. Brandenburg MSc, lid
drs. D.A. van Doorn, lid

Evides N.V.
Schaardijk 150
3063 NH Rotterdam



Overige gegevens



Controleverklaring van de onafhankelijke accountant

Aan de aandeelhouders van Evides N.V.

Verklaring over de in het jaarverslag opgenomen jaarrekening 2019

Ons oordeel

Wij hebben de jaarrekening 2019 van Evides N.V. te Rotterdam gecontroleerd.

Naar ons oordeel geeft de in dit jaarverslag opgenomen jaarrekening een getrouw beeld van de grootte en de samenstelling van het vermogen van Evides N.V. op 31 december 2019 en van het resultaat over 2019 in overeenstemming met Titel 9 Boek 2 BW.

De jaarrekening bestaat uit de:

1. geconsolideerde en enkelvoudige balans per 31 december 2019;
2. geconsolideerde en enkelvoudige winst-en-verliesrekening over 2019; en
3. toelichting met een overzicht van de gehanteerde grondslagen voor financiële verslaggeving en andere toelichtingen.

Voorts zijn wij van oordeel dat de jaarrekening 2019 in alle van materieel belang zijnde aspecten voldoet aan de WNT-eisen van financiële rechtmatigheid, zoals opgenomen in het Controleprotocol WNT van de Beleidsregels toepassing WNT.

De basis voor ons oordeel

Wij hebben onze controle uitgevoerd volgens het Nederlands recht, waaronder ook de Nederlandse controlestandaarden vallen. Onze verantwoordelijkheden op grond hiervan zijn beschreven in de sectie 'Onze verantwoordelijkheden voor de controle van de jaarrekening'.

Wij zijn onafhankelijk van Evides N.V. zoals vereist in de Wet toezicht accountantsorganisaties (Wta), de Verordening inzake de onafhankelijkheid van accountants bij assurance-opdrachten (ViO) en andere voor de opdracht relevante onafhankelijkheidsregels in Nederland. Verder hebben wij voldaan aan de Verordening gedrags- en beroepsregels accountants (VGBA).

Wij vinden dat de door ons verkregen controle-informatie voldoende en geschikt is als basis voor ons oordeel.

Paragraaf ter benadrukking van de impact van het coronavirus

Het coronavirus heeft ook invloed op Evides N.V. In de toelichting op pagina 58 in de jaarrekening (onder paragraaf 'Gebeurtenissen na balansdatum') heeft het management de huidige impact en haar plannen om met deze gebeurtenissen of omstandigheden om te gaan toegelicht. Ons oordeel is niet aangepast als gevolg van deze aangelegenheid.

Verklaring over de in het jaarverslag opgenomen andere informatie

Naast de jaarrekening en onze controleverklaring daarbij, omvat het jaarverslag andere informatie, die bestaat uit:

- Woord van de Directie;
- Introductie Evides Waterbedrijf;
- Ons werk in 2019;
- Onze organisatie en koers;
- Financiële resultaten;
- Vooruitblik 2020;
- Bericht van de RvC; en
- Overige gegevens.



Op grond van onderstaande werkzaamheden zijn wij van mening dat de andere informatie:

- met de jaarrekening verenigbaar is en geen materiële afwijkingen bevat; en
- alle informatie bevat die op grond van Titel 9 Boek 2 BW is vereist.

Wij hebben de andere informatie gelezen en hebben op basis van onze kennis en ons begrip, verkregen vanuit de jaarrekeningcontrole of anderszins, overwogen of de andere informatie materiële afwijkingen bevat.

Met onze werkzaamheden hebben wij voldaan aan de vereisten in Titel 9 Boek 2 BW en de Nederlandse Standaard 720. Deze werkzaamheden hebben niet dezelfde diepgang als onze controlewerkzaamheden bij de jaarrekening.

De directie is verantwoordelijk voor het opstellen van de andere informatie, waaronder het bestuursverslag en de overige gegevens, in overeenstemming met Titel 9 Boek 2 BW.

Beschrijving van verantwoordelijkheden met betrekking tot de jaarrekening

Verantwoordelijkheden van de directie voor de jaarrekening

De directie is verantwoordelijk voor het opmaken en getrouw weergeven van de jaarrekening in overeenstemming met Titel 9 Boek 2 BW. In dit kader is de directie verantwoordelijk voor een zodanige interne beheersing die de directie noodzakelijk acht om het opmaken van de jaarrekening mogelijk te maken zonder afwijkingen van materieel belang als gevolg van fouten of fraude.

De directie is tevens verantwoordelijk voor het opmaken van de jaarrekening die voldoet aan de WNT-eisen van financiële rechtmatigheid zoals opgenomen in het Controleprotocol WNT van de Beleidsregels toepassing WNT.

Bij het opmaken van de jaarrekening moet de directie afwegen of de vennootschap in staat is om haar werkzaamheden in continuïteit voort te zetten. Op grond van genoemd verslaggevingsstelsel moet de directie de jaarrekening opmaken op basis van de continuïteitsveronderstelling, tenzij de directie het voornemen heeft om de vennootschap te liquideren of de bedrijfsactiviteiten te beëindigen of als beëindiging het enige realistische alternatief is.

De directie moet gebeurtenissen en omstandigheden waardoor gereede twijfel zou kunnen bestaan of de vennootschap haar bedrijfsactiviteiten in continuïteit kan voortzetten, toelichten in de jaarrekening.

De raad van commissarissen is verantwoordelijk voor het uitoefenen van toezicht op het proces van financiële verslaggeving van de vennootschap.

Onze verantwoordelijkheden voor de controle van de jaarrekening

Onze verantwoordelijkheid is het zodanig plannen en uitvoeren van een controleopdracht dat wij daarmee voldoende en geschikte controle-informatie verkrijgen voor het door ons af te geven oordeel.

Onze controle is uitgevoerd met een hoge mate maar geen absolute mate van zekerheid, waardoor het mogelijk is dat wij tijdens onze controle niet alle materiële fouten en fraude ontdekken.

Afwijkingen kunnen ontstaan als gevolg van fraude of fouten en zijn materieel indien redelijkerwijs kan worden verwacht dat deze, afzonderlijk of gezamenlijk, van invloed kunnen zijn op de economische beslissingen die gebruikers op basis van deze jaarrekening nemen. De materialiteit beïnvloedt de aard, timing en omvang van onze controlewerkzaamheden en de evaluatie van het effect van onderkende afwijkingen op ons oordeel.

Wij hebben deze accountantscontrole professioneel kritisch uitgevoerd en hebben waar relevant professionele oordeelsvorming toegepast in overeenstemming met de Nederlandse controlestandaarden, ethische voorschriften en de onafhankelijkheidseisen. Onze controle bestond onder andere uit:

- Het identificeren en inschatten van de risico's dat de jaarrekening afwijkingen van materieel belang bevat als gevolg van fouten of fraude, het in reactie op deze risico's bepalen en uitvoeren van controlewerkzaamheden



en het verkrijgen van controle-informatie die voldoende en geschikt is als basis voor ons oordeel. Bij fraude is het risico dat een afwijking van materieel belang niet ontdekt wordt groter dan bij fouten. Bij fraude kan sprake zijn van samenspanning, valsheid in geschrifte, het opzettelijk nalaten transacties vast te leggen, het opzettelijk verkeerd voorstellen van zaken of het doorbreken van de interne beheersing.

- Het verkrijgen van inzicht in de interne beheersing die relevant is voor de controle met als doel controlewerkzaamheden te selecteren die passend zijn in de omstandigheden. Deze werkzaamheden hebben niet als doel om een oordeel uit te spreken over de effectiviteit van de interne beheersing van de vennootschap.
- Het evalueren van de geschiktheid van de gebruikte grondslagen voor financiële verslaggeving en het evalueren van de redelijkheid van schattingen door de directie en de toelichtingen die daarover in de jaarrekening staan.
- Het vaststellen dat de door de directie gehanteerde continuïteitsveronderstelling aanvaardbaar is. Tevens het op basis van de verkregen controle-informatie vaststellen of er gebeurtenissen en omstandigheden zijn waardoor gereede twijfel zou kunnen bestaan of de vennootschap haar bedrijfsactiviteiten in continuïteit kan voortzetten. Als wij concluderen dat er een onzekerheid van materieel belang bestaat, zijn wij verplicht om aandacht in onze controleverklaring te vestigen op de relevante gerelateerde toelichtingen in de jaarrekening. Als de toelichtingen inadequaat zijn, moeten wij onze verklaring aanpassen. Onze conclusies zijn gebaseerd op de controle-informatie die verkregen is tot de datum van onze controleverklaring. Toekomstige gebeurtenissen of omstandigheden kunnen er echter toe leiden dat een vennootschap haar continuïteit niet langer kan handhaven.
- Het evalueren van de presentatie, structuur en inhoud van de jaarrekening en de daarin opgenomen toelichtingen.
- Het evalueren of de jaarrekening een getrouw beeld geeft van de onderliggende transacties en gebeurtenissen.

Gegeven onze eindverantwoordelijkheid voor het oordeel zijn wij verantwoordelijk voor de aansturing van, het toezicht op en de uitvoering van de groepscontrole. In dit kader hebben wij de aard en omvang bepaald van de uit te voeren werkzaamheden voor de groepsonderdelen. Bepalend hierbij zijn de omvang en/of het risicoprofiel van de groepsonderdelen of de activiteiten. Op grond hiervan hebben wij de groepsonderdelen geselecteerd waarbij een controle of beoordeling van de volledige financiële informatie of specifieke posten noodzakelijk was.

Wij communiceren met de raad van commissarissen onder andere over de geplande reikwijdte en timing van eventuele significante tekortkomingen in de interne beheersing.

Wij bevestigen aan de raad van commissarissen dat wij de relevante ethische voorschriften over onafhankelijkheid hebben nageleefd. Wij communiceren ook met de raad van commissarissen over alle relaties en andere zaken die redelijkerwijs onze onafhankelijkheid kunnen beïnvloeden en over de daarmee verband houdende maatregelen om onze onafhankelijkheid te waarborgen.

Rotterdam, 1 mei 2020

Deloitte Accountants B.V.

Was getekend: drs. J.A. de Bruin RA



