



Jaarverslag 2017







Inhoud

Jaarverslag

Woord van de Directie	5
Introductie Evides Waterbedrijf	6
Vorzieningsgebied	6
Kengetallen	7
Ons werk in 2017	8
Optimale waterkwaliteit begint bij de bron	8
Innovatieve partner voor de industrie	9
Naar een excellente dienstverlening	10
Slim datagebruik	11
Veilig werken in een stimulerende omgeving	12
Samen werken aan duurzaam drinkwater voor iedereen	13
Onze organisatie en koers	14
Financiële resultaten	22
Vooruitblik 2018	26
Over de RvC	28

Jaarrekening 2017

Geconsolideerde balans per 31 december 2017	34
Geconsolideerde winst- en verliesrekening over 2017	35
Geconsolideerd kasstroomoverzicht over 2017	36
Algemene toelichting en grondslagen van waardering en resultaatbepaling	37
Toelichting op de geconsolideerde balans	42
Toelichting op de geconsolideerde winst- en verliesrekening	50
Vennootschappelijke balans per 31 december 2017	56
Vennootschappelijke winst- en verliesrekening over 2017	57
Toelichting op de vennootschappelijke balans	58
Toelichting op de vennootschappelijke winst- en verliesrekening	63

Overige gegevens

Controleverklaring	65
---------------------------	-----------





Woord van de Directie



2017 was een jaar waarin (drink)waterkwaliteit veelvuldig in het nieuws was. Deze aandacht is een goede zaak! Er zijn belangrijke stappen gezet op het gebied van bronbescherming en het belang van veilig drinkwater is opnieuw duidelijk op de kaart gezet. De bewustwording dat veel mensen, bedrijven en organisaties hierop van invloed zijn, groeit. Samen kunnen we een verschil maken en zorgen dat onze leefomgeving en daarmee ook de bronnen van ons drinkwater schoon worden en blijven. Immers: 'Wat er niet inkomt, hoeft er ook niet uit'.

Evides is alert. We controleren de waterkwaliteit van onze bronnen op bekende maar ook op eventuele nieuwe stoffen. Zo hebben we het afgelopen jaar te maken gehad met industriële stoffen als GenX. Aandacht voor vergunningenbeleid en transparantie over stoffen die geloosd worden op riool of oppervlaktewater zijn essentieel om een goede waterkwaliteit van onze bronnen te borgen.

Onze zuiveringsprocessen zijn ingericht om altijd drinkwater te leveren dat voldoet aan alle wettelijke normen. Tegelijkertijd volgen we de ontwikkelingen om ons heen en onderzoeken we voortdurend kansen en risico's in onze waterwinning, -zuivering en -levering. Op deze manier kunnen we onze bedrijfsvoering tijdig aanpassen, optimaal inspelen op kansen en risico's beperken of voorkomen. Klanten kunnen daardoor ook in de toekomst rekenen op veilig en betrouwbaar drinkwater van Evides.

We anticiperen ook op de klimaatverandering, onder meer met de voorbereidingen voor de bouw van een nieuw groot innamestation aan de Bergsche Maas. We werken met natuurorganisaties aan natuurontwikkeling op de Brabantse Wal, Sint Jansteen, Ouddorp en Haamstede. Ook beperken we de overlast voor de klant bij leidingwerkzaamheden door samen met andere netbeheerders de grond in te gaan. Tegelijkertijd kijken wij naar de invloed van onze eigen bedrijfsvoering op het klimaat en realiseren doorlopend acties om in 2025 klimaatneutraal te zijn.

Evides Industriewater laat zich ondertussen meer en meer als een innovatieve waterpartner zien. Ook in 2017 voerden we projecten uit – zoals het terugwinnen van nutriënten, hergebruik van warmte en het slimmer omgaan met reststromen – die bijdragen aan de circulariteit binnen de waterketen en binnen de industrieën. We hebben klanten in Nederland, België en Duitsland en verkennen groeikansen in enkele andere Europese landen.

Bij calamiteiten, zoals met de *E. coli* besmetting in Vlaardingen, staat Evides paraat om het probleem zo snel mogelijk op te lossen. Zulke situaties zijn uitzonderlijk, maar erg vervelend voor onze klanten. Dankzij onze crisisorganisatie en ervaren medewerkers weten we hier, samen met onze crisispartners zoals de gemeente en veiligheidsregio, goed mee om te gaan. Waarbij we voortdurend weer bezien wat wij voor de klant kunnen doen om de impact van storingen te verkleinen.

Wij blijven onze dienstverlening en service aan onze klanten verder verbeteren. Bijvoorbeeld door in 2017 weer nieuwe mogelijkheden te bieden op onze website en ook contact via WhatsApp mogelijk te maken. Een belangrijke verandering is dat alle klanten hun waterrekening nu direct van Evides krijgen en alle klantcontacten via hetzelfde klantcontactcentrum gaan.

Met onze manier van werken boeken we al jaren een solide resultaat. Het drinkwaterbedrijf leverde een resultaat van € 26,6 miljoen. Onze industriewateractiviteiten leverden in 2017 een resultaat op van € 20,7 miljoen.

Onze solide resultaten en de inzet en betrokkenheid van onze medewerkers zorgen ervoor dat wij de uitdagingen voor de toekomst voortvarend en positief tegemoet gaan. Onze klanten kunnen op ons blijven rekenen!

Annette Ottolini
Algemeen Directeur
Evides Waterbedrijf



Introductie Evides Waterbedrijf

Duurzaam, innovatief en in verbinding met de omgeving; zo werkt Evides Waterbedrijf. Met meer dan 700 medewerkers zorgen wij er samen voor dat onze klanten nu en in de toekomst kunnen vertrouwen op een betrouwbare drink- en industriewatervoorziening en afvalwaterzuivering.

24 uur per dag, 365 dagen per jaar levert Evides betrouwbaar, lekker en gezond drinkwater aan de 2,5 miljoen consumenten en het bedrijfsleven in het zuidwesten van Zuid-Holland, de provincie Zeeland en het zuidwesten van Noord-Brabant.

Daarnaast levert Evides Industriewater diensten en producten aan grote industriële bedrijven in Nederland, België en Duitsland. Het gaat hierbij om water waarvan de samenstelling wordt afgestemd op de specifieke vereisten en wensen van iedere klant.

Evides is ook actief in het zuiveren van afvalwater en het hergebruiken van gezuiverd afvalwater voor industriële toepassingen. Evides richt zich continu op het verbeteren van technieken om water te winnen, zuiveren, leveren en – zoveel mogelijk – te hergebruiken. Ook onderzoeken we voortdurend mogelijkheden om producten die vrijkomen bij het zuiveren van (afval)water te hergebruiken. Op deze manier levert Evides een bijdrage aan een optimaal en duurzaam gebruik van de waterketen in Nederland en daarbuiten.

In totaal leverde Evides in 2017 158,7 miljoen kubieke meter drinkwater en 96,9 miljoen kubieke meter water voor industrieel gebruik via ons 14.026 kilometer lange leidingnet. Daarnaast verwerkte Evides 1.457.000 vervuilingseenheden in de afvalwaterzuivering.

Evides is een N.V. die voor 50% eigendom is van B.V. Gemeenschappelijk Bezit Evides (de gemeenten in Zuid-Holland Zuid) en voor 50% van PZEM (PZEM is eigendom van de provincies Zeeland, Zuid-Holland en Noord-Brabant, 13 Zeeuwse gemeenten, 2 Brabantse gemeenten en 1 Zuid-Hollandse gemeente). Per 1 maart 2017 is de naam van de aandeelhouder DELTA N.V. veranderd in PZEM N.V.



Voorzieningsgebied

Evides Waterbedrijf levert drinkwater in de volgende gemeenten:

Albrandswaard, Barendrecht, Bergen op Zoom (specifiek: Halsteren en Lepelstraat), Binnenmaas, Borsele, Brielle, Capelle aan den IJssel, Cromstrijen, Delft, Den Haag (specifiek: Wateringse Veld), Dordrecht, Goeree-Overflakkee, Goes, Hellevoetsluis, Hulst, Kapelle, Korendijk, Maassluis, Middelburg, Midden-Delfland, Nissewaard, Noord-Beveland, Oud-Beijerland, Reimerswaal, Rotterdam, Schiedam, Schouwen-Duiveland, Sluis, Strijen, Terneuzen, Tholen, Veere, Vlaardingen, Vlissingen, Westland, Westvoorne, Woensdrecht en Zwijndrecht (specifiek: Heerjansdam).

Evides Industriewater is actief voor opdrachtgevers in Nederland, België en Duitsland.



Kengetallen

		Eenheid	2017	2016	2015	2014
Financieel						
1.	Liquiditeitsratio	%	43,2	42,0	46,7	38,2
2.	Solvabiliteitsratio	%	43,6	43,1	43,4	42,2
3.	Gemiddelde krediettermijn debiteuren	dagen	29,4	26,6	22,8	25,9
4.	Nettowerkkapitaal	€ miljoen	-89,8	-106,3	-88,9	-110,4
5.	Rentabiliteit totaal vermogen	%	4,1	4,4	5,9	6,0
6.	Cashflow	€ miljoen	119,5	117,9	130,1	127,0
7.	Cashflowratio	%	18,7	18,2	20,2	19,6
8.	Interne financieringsratio	x 1	0,8	0,8	0,7	0,6
9.	Inkoop drinkwater	miljoen m ³	10,5	10,4	10,4	8,9
10.	Afzet drinkwater	miljoen m ³	158,7	156,7	153,7	155,0
11.	Afzet industriewater	miljoen m ³	96,9	95,4	93,4	91,6
12.	Behandeling afvalwater	v.e. ¹ x 1.000	1.457,0	1.412,8	1.361,9	1.289,2
13.	Netto-omzet	€ miljoen	297,2	292,0	289,7	283,9
Bedrijfsmiddelen						
14.	Aantal gebruikersadressen	x 1	1.041.332	1.032.276	1.030.613	1.031.878
15.	Aantal watermeters	x 1	997.966	991.131	983.794	982.079
16.	Lengte transport- en distributieleidingen	km	13.082	13.763	13.208	13.152
17.	Lengte demileidingen	km	71	71	68	68
18.	Lengte bron-/ruw-/industriewaterleidingen	km	873	883	869	873
19.	Aantal storingen ²	x 1	11.721	10.200	8.580	8.098
20.	Klachten over waterkwaliteit ²	x 1	673	377	241	219
Personeel						
21.	Aantal personeelsleden (ultimo jaar)	x 1 fte	739,2	722,3	694,8	688,1
22.	Gemiddelde loonkosten per personeelslid	x € 1.000	78,3	77,2	77,7	77,9
23.	Ziekteverzuim	%	4,56	4,05	3,90	4,00

¹ vervuilingseenheden

² De toename van het aantal storingen en klachten is deels van administratieve aard. Sinds 2016 worden alle individuele klachten geteld, waarbij deze tot en met 2015 werden geclusterd per voorval. Verder is de incidentele toename van het aantal klachten in 2017 het gevolg van incidenten rondom de lozing van GenX en de aanwezigheid van de E. coli-bacterie in het waterleidingnet van Vlaardingen.

Toelichting kengetallen

- | | |
|-----------------------------------------|-------------------------------------------------------------------|
| 1. Liquiditeitsratio | = (vlottende activa : kortlopende schulden) x 100% |
| 2. Solvabiliteitsratio | = (eigen vermogen : totaal activa) x 100% |
| 3. Gemiddelde krediettermijn debiteuren | = (debiteuren : gefactureerde bedrijfsopbrengsten) x 365 dagen |
| 4. Nettowerkkapitaal | = vlottende activa - kortlopende schulden |
| 5. Rentabiliteit totaal vermogen | = (netto-resultaat + interest) : totaal activa x 100% |
| 6. Cashflow | = netto-resultaat + afschrijvingen en overige waardeveranderingen |
| 7. Cashflowratio | = (cashflow : vreemd vermogen) x 100% |
| 8. Interne financieringsratio | = investeringen in vaste activa : cashflow |



Ons werk in 2017

Optimale waterkwaliteit begint bij de bron

Als Evides zetten wij ons altijd in voor een betrouwbare drinkwatervoorziening, die voldoet aan alle strenge eisen die in Nederland gelden. Het begint al bij de bron: de rivieren, het duinwater en het diepe grondwater. We zetten sterk in op bronbescherming.

Een schone bron zorgt namelijk voor een goede en beheersbare drinkwaterzuivering. We zijn alert en spelen in op kansen en bedreigingen.

De laatste jaren komen er steeds meer nieuwe stoffen in het milieu, zoals medicijnresten, industriële stoffen en gewasbeschermingsmiddelen. Daarnaast hebben de klimaatveranderingen effect op waterafvoerpatronen en hebben we te maken met verzilting. Ook verdroging van natuurgebieden heeft effect op de waterwinning en vice versa. In 2017 hebben we ons ingezet om – samen met overheden, bedrijven en andere partners – de natuur en het grond- en oppervlaktewater in onze wingebieden nog beter te beschermen.

Alert

In 2017 was de industriële technologie GenX een concreet voorbeeld van een bedreiging waarmee wij te maken hebben. Reststoffen komen via afvalwaterstromen ook in het oppervlaktewater terecht. Wij worden steeds vaker met ‘door de mens gemaakte’ stoffen geconfronteerd. Het Nederlandse drinkwater is van zeer goede kwaliteit en dat moet in de toekomst zo blijven. We werken aan agendasetting en bewustwording dat deze stoffen in het milieu effect hebben op de waterkwaliteit van de bronnen. “Wat er niet in zit, hoeft er ook niet uit.”

Haringvliet blijft bron voor drinkwaterproductie

Het Haringvliet vormt de bron voor het produceren van drinkwater voor Goeree-Overflakkee en Schouwen-Duiveland. In 2018 wordt het Haringvliet deels zout, omdat de sluisen op een kier gaan. We hebben de locatie waar we water uit het Haringvliet innemen ruim 14 kilometer landinwaarts verplaatst, zodat de inname van zoet water gegarandeerd blijft.

Inspelen op klimaatverandering aan de Bergsche Maas

Om ons voor te bereiden op de verwachte gevolgen van klimaatverandering op de Maaswaterafvoer, gaan wij aan de Bergsche Maas een nieuw innamepompstation bouwen met een aanzienlijk grotere capaciteit dan het huidige. Bij een lage Maaswaterafvoer, maar ook wanneer het rivierwater niet voldoet aan onze kwaliteitseisen, kunnen we geen water innemen. Daarom is het essentieel dat we – wanneer de condities goed zijn – in korte tijd grotere hoeveelheden water uit de rivier kunnen pompen. In 2017 hebben we de milieueffectrapportage-procedure (MER) goed doorlopen, het ontwerp voor het nieuwe innamepompstation bepaald en de laatste voorbereidingen gedaan voor het indienen van alle vergunningen.

Natuurherstel De Grootte Meer

Waterwinning en natuurontwikkeling kunnen heel goed hand in hand gaan. Bij het ven De Grootte Meer, op de grens van West-Brabant en België, zagen we in 2017 de resultaten van één van de maatregelen voor natuurherstel. De vennen in dit waardevolle natuurgebied kampten met een slechte waterkwaliteit aan de oppervlakte en een te laag waterpeil. In 2016 legden we daarom in samenwerking met Nederlandse en Vlaamse partners een leiding aan waardoor water uit een nabijgelegen Vlaams natuurgebied – waar een jaarlijks terugkerend wateroverschot is – naar De Grootte Meer stroomt. Afgelopen jaar zagen we dat het waterpeil door deze maatregel is gestegen. Zeldzame vogels zoals de geoorde fuut broeden er weer en zeldzame planten ontkiemen. Dit is een van de vele samenhangende maatregelen in het gebied.

Samenwerken staat centraal

Een schone bron is alleen mogelijk als iedereen zijn verantwoordelijkheid neemt. Samen kunnen we goede stappen zetten. Het gaat om andere waterbedrijven, landelijke overheden en instanties, gemeenten, waterschappen, industriële bedrijven, de farmaceutische industrie, ziekenhuizen, brancheorganisaties, agrariërs en consumenten. Zo pleit Evides voor een betere kwaliteit van het Maaswater, waar ruim 80% van ons drinkwater uit gemaakt wordt, samen met partners van de Schone Maaswaterketen, VEWIN en RIWA Maas, het internationale samenwerkingsverband van waterbedrijven die de Maas als bron gebruiken.



Innovatieve partner voor de industrie

Evides Industriewater, onderdeel van Evides Waterbedrijf, levert gedemineraliseerd water en andere specifieke soorten proceswater die nodig zijn in de industrie. Daarnaast zuivert Industriewater industrieel en stedelijk afvalwater. Op basis van gecontroleerde groei leveren wij diensten aan klanten in Nederland, België en Duitsland en op de middellange termijn mogelijk ook in enkele andere Europese landen. We opereren steeds meer met het oog op circulariteit. Naast het leveren van industriewater benutten we restwarmte en zetten we in op hergebruik van reststoffen uit het afvalwater, zoals cellulose en stikstof.

Groei van productiecapaciteit

Om aan de groeiende watervraag te voldoen, nam Evides Industriewater eind 2017 op de Maasvlakte een tweede fabriek voor de productie van gedemineraliseerd water (demiwater) in gebruik. De productiecapaciteit van onze demiwaterplants in het Rotterdamse havengebied groeit hiermee naar 2.200 m³ per uur.

Transitie naar circulariteit

We ondersteunen onze klanten steeds vaker bij de transitie naar efficiëntere en duurzamere manieren van produceren, passend bij een circulaire economie. Zo openden we in 2017 een warmtekoppeling in het Botlekgebied die we samen met Huntsman ontwikkelden. Evides benut de restwarmte van Huntsman voor het opwarmen van demiwater dat we aan een groot aantal naburige bedrijven leveren. Dit systeem levert een besparing op van fossiele brandstoffen en een jaarlijkse CO₂-reductie van 15.000 ton. Verduurzaming en kostenbesparing gaan zo hand in hand.

Duurzamer en kostenefficiënter zuiveren

In het havengebied van Vlissingen hebben we onze afvalwaterzuivering uitgebreid met een anaerobe voorzuivering. Wij behandelen hier het afvalwater van zestig bedrijven uit de omgeving, waaronder veel fruittelers. Deze voorzuivering is erg geschikt voor dit specifieke afvalwater. Anaerobe zuivering is een duurzame techniek, waarbij bacteriën onder zuurstofloze omstandigheden de vervuiling van afvalwater omzetten in biogas. We gebruiken het opgewekte biogas om warmte en elektriciteit te produceren. Dit maakt het proces duurzamer en kostenefficiënter.

Afvalwater als grondstof

Afgelopen jaar is het project RINEW afgerond. Samen met de gemeente Rotterdam en waterschappen uit de regio hebben wij de afgelopen jaren onderzocht of we lokaal afvalwater kunnen zuiveren voor lokaal hergebruik en of we daarbij grondstoffen uit huishoudelijk afvalwater kunnen terugwinnen. Dit blijkt mogelijk. Het water is benut in de stadslandbouw en de teruggewonnen cellulose kan hergebruikt worden voor verpakkingsmateriaal. Ook humuszuren zijn terug te winnen en kunnen dienen als bodemverbeteraar in de landbouw. We gaan dit onderzoek voortzetten in een breder vervolproject, NEREUS, waarin ook Belgische, Franse en Engelse partners meedoen.

Kerncijfers Industriewater	2017	2016
miljoen m ³ water geleverd	96,9	95,4
v.e. afvalwater gezuiverd	1.457.000	1.412.800
Bedrijfsopbrengsten (€)	106,4 miljoen	116,5 miljoen
Resultaat (€)	20,7 miljoen	26,1 miljoen



Naar een excellente dienstverlening

Evides wil het klanten nog gemakkelijker maken. Dit geldt voor het inzien van de factuur en het informeren over reparaties aan het leidingnet, tot het indienen van klachten als er iets niet goed gaat. Onze klanten moeten ons altijd kunnen bereiken bij storingen en de mogelijkheid hebben om al hun klantzaken online te regelen. Onze medewerkers werken voortdurend aan verdere verbetering van onze dienstverlening. We streven naar 'customer excellence'. Onze klanttevredenheidsscore bedroeg in 2017 een 7,9 (2016: 8,0).

Eén waterfactuur

Een belangrijke verandering in de dienstverlening in 2017 was de invoering van één en dezelfde factuur voor al onze klanten. Voorheen waren de klantcontacten en de facturatie voor 240.000 huishoudens en kleinzakelijke klanten in Zeeland, Goeree-Overflakkee en de Brabantse Wal uitbesteed aan DELTA N.V.. Het aflopende dienstverleningscontract en de organisatieverandering bij DELTA waren de aanleiding om de samenwerking in goed onderling overleg te beëindigen. We helpen nu direct al onze klanten zelf; iedereen ontvangt dezelfde factuur en alle klantcontacten verlopen via hetzelfde klantcontactcentrum.

Klanttevredenheid

We willen graag weten wat de klant van onze dienstverlening vindt. Daarom voeren we doorlopend klanttevredenheidsonderzoeken uit. Klanten blijken vooral tevreden over de manier waarop hun watermeters worden vervangen. Zij gaven ons daarvoor een 8,6, iets hoger dan in 2016. Over het verzorgen van nieuwe aansluitingen zijn klanten minder tevreden. In 2018 zal Evides onder andere door het uitvoeren en opvolgen van klantonderzoeken, het verbeteren van automatisering en samenwerking met aannemers dit proces verder verbeteren zodat we in de toekomst sneller en klantgerichter nieuwe aansluitingen kunnen realiseren.

Gebruiksgemak

In 2017 hebben we onze dienstverlening op verschillende manieren verbeterd:

- Klanten kunnen ons voortaan bereiken via WhatsApp. Van 8 uur tot 21 uur kunnen ze ons via de chatdienst vragen stellen of bijvoorbeeld een foto van hun watermeter sturen. Dat maakt het oplossen van problemen een stuk eenvoudiger en sneller. Ook de bereikbaarheidstijden via social media zijn uitgebreid.

- Klanten die hun factuur niet via automatische incasso betalen, kunnen voortaan gebruikmaken van de mogelijkheid om de rekening via iDEAL te betalen.

Klantbeloften

We streven naar 'customer excellence'. De volgende beloften zijn leidend:

- Wij bieden gemak en eenvoud in onze dienstverlening.
- Afspraken zijn helder en komen we na.
- Wij zijn 24/7 bereikbaar (voor storingen).
- Wij handelen contact met klanten juist en tijdig af.



Slim datagebruik

Evides maakt in haar bedrijfsvoering continu gebruik van data. Door gegevens slim in te zetten maken we het beheer van onze assets efficiënter. We zien bijvoorbeeld sneller waar en wanneer onderhoud of vervanging van leidingen of installaties nodig is. We hebben meer mogelijkheden om onderling kennis uit te wisselen. En we kunnen goede, persoonlijke dienstverlening bieden aan onze klanten. Met slim datagebruik verlagen we de risico's, vergroten we de leveringszekerheid en verbeteren we onze dienstverlening.

Alle gegevens in een oogopslag

We hebben in het afgelopen jaar een nieuw online portaal in gebruik genomen. Dat geeft medewerkers in één oogopslag inzicht in allerlei actuele geografische informatie en meetgegevens van ons leidingnet en de waterkwaliteit. Ook brengt het onze eigen informatie samen met publieke informatie, zoals kadastrale kaarten en informatie van waterschappen en hulpdiensten. Zo kunnen we ons werk efficiënter uitvoeren en de dienstverlening aan onze klanten verder verbeteren. Daarnaast hebben we nieuwe IT-mogelijkheden om projecten te presenteren en onderling kennis uit te wisselen.

Stroomlijnen van procesautomatisering

Om het beheer van onze installaties te vereenvoudigen, vernieuwen we onze automatiseringsprocessen op de drinkwaterlocaties. We voeren stapsgewijs bedrijfsbreed dezelfde automatisering door. Dit jaar is op onze grootste drinkwaterlocatie Berenplaat (gemeente Nissewaard) alle hardware en de complete software van de procesbesturing vervangen. In 2019 is dit omvangrijke project afgerond en maken alle drinkwaterlocaties gebruik van dezelfde procesautomatisering.

Aandacht voor IT-competenties

We willen optimaal gebruikmaken van innovaties, inclusief de mogelijkheden die informatietechnologie ons biedt. In 2017 is "digitaal vaardig" opgenomen in het Evides competentiewoordenboek. Bij de werving en selectie van medewerkers wordt nadrukkelijk gelet op hun IT-competenties. We bieden onze medewerkers trainingen om hun kennis en kunde steeds op het vereiste niveau te houden. Bijvoorbeeld over informatiebeveiliging. We gaan hier de komende jaren mee door.

24/7 drinkwater

Wij willen onze klanten altijd van drinkwater voorzien. Op basis van onze data, kunnen we bepalen waar en wanneer installaties of leidingen onderhoud nodig hebben om waterstoringen te voorkomen. Helaas is dit met een leidingnet van ruim 14.000 km en een drukke ondergrond toch niet altijd te realiseren. Wij streven naar goede, transparante communicatie bij een storing: de klant wil weten wat de status is. We communiceren dat onder andere via internet op Waterstoring.nl en Twitter en op straat via onze monteurs. Daarbij streeft Evides vanzelfsprekend naar een zo kort mogelijke tijdsduur van leveringsonderbrekingen.

Gemiddeld aantal minuten dat geen levering plaatsvindt (per jaar, per klant)

	2017	2016
Gepland	14,5 minuten	11,4 minuten
Ongepland	4,6 minuten	6,7 minuten
Totaal	19,1 minuten	18,2 minuten
Totaal aantal verbruikersadressen	1.041.332	1.032.276



Veilig werken in een stimulerende omgeving

Evides wil een aantrekkelijke werkgever zijn, met betrokken en bevlogen werknemers. Daarom bieden wij een prettige en inspirerende werkomgeving waar mensen goed kunnen samenwerken. Met het programma Werkstijl 2020 passen we de inrichting van onze werkplekken aan, om de interne samenwerking en de klantgerichte werkstijl verder te bevorderen. Maar bovenal willen we onze medewerkers een veilige werkomgeving bieden. In 2017 introduceerden we een programma om nog nadrukkelijker te werken aan ons doel om een volledig ongevalsvrij bedrijf te worden.

Medewerkers nemen verantwoordelijkheid voor veiligheid

In 2017 hebben we een intensief programma uitgevoerd om het veiligheidsbewustzijn onder al onze medewerkers te vergroten. We introduceerden een training over veiligheid, die voor alle medewerkers verplicht was. Daarnaast organiseerden we de Week van de Veiligheid. Per bedrijfsonderdeel brachten we de belangrijkste veiligheidsrisico's in kaart. We stelden tien 'Evides Veiligheidsnormen' vast en we nodigden een aantal medewerkers uit om als veiligheidsambassadeur samen met collega's deze normen te gaan vertalen naar de praktijk. Wij willen daarbij dat al onze medewerkers zelf verantwoordelijkheid nemen voor veiligheid. Dit betekent ook dat medewerkers elkaar onderling erop aanspreken als zij de veiligheidsnormen uit het oog verliezen of onveilig gedrag vertonen en duidelijke stopmomenten inbouwen om de juiste afweging te kunnen maken.

Veiliger door robots

Met de introductie van robotica kunnen we het werk van onze medewerkers veiliger maken. In 2017 deden we een proef met de inspectie van hoofdleidingen door een op afstand bediende rijdende robot te voorzien van een camera. Door de inzet van dergelijke technieken is het niet langer nodig om zelf de besloten ruimte in te gaan. Daarmee nemen we het risico op ongelukken tijdens deze inspecties weg. In kleinere leidingen hebben we proeven gedaan met inspecties door een robot die zich door het water kan bewegen, zodat we de leiding niet eerst hoeven leeg te pompen. Daarnaast is in 2017 de eerste proef gedaan met een augmented reality-bril, om graafschades te voorkomen. De bril

wordt gedragen door de graafmachinist en maakt tijdens het werk de leidingen en kabels in de ondergrond zichtbaar.

Uitnodiging tot samenwerken

In 2017 hebben we ons programma Werkstijl 2020 geëvalueerd, na invoering op onze locatie Kralingen in 2016. De ervaringen waren grotendeels positief en gebruiken we bij de verdere implementatie. Werkstijl 2020 richt zich op de fysieke omgeving en op gedrag. We verbouwen de fysieke werkplek om een inspirerende omgeving te creëren die uitnodigt tot samenwerken. We bieden optimale digitale ondersteuning om plaats- en tijdonafhankelijk te kunnen werken. Een nieuw intranet, gelanceerd in 2017, draagt hier ook aan bij. Daarnaast geven we medewerkers meer verantwoordelijkheid om zelfsturend en resultaatgericht te kunnen werken.

Kerncijfers medewerkers

2017

Aantal fte	739,2 fte
Ongevallen met verzuim	5
Ziekteverzuim	4,56%
Opleidingen en trainingen	3.707
Bevlogenheid	7,3*
Betrokkenheid	7,4*

*Bron: Medewerkersonderzoek 2017



Samen werken aan duurzaam drinkwater voor iedereen

Drinkwater is altijd dichtbij. Het stroomt thuis uit de kraan, op straat staan steeds meer openbare tappunten en ook op grote evenementen is regelmatig kraanwater beschikbaar. Als waterbedrijf zijn wij verbonden met de omgeving. De ene keer is dat erg zichtbaar en tastbaar. Bijvoorbeeld met gastlessen op scholen en kraanwaterkaraffen in de horeca. En soms is het juist onzichtbaar of verscholen. Bijvoorbeeld met onze leidingen in de grond en gedeeltelijk ondergrondse pompstations.

Steeds meer openbare kraanwatertappunten

In samenwerking met gemeenten plaatsten wij dit jaar op verschillende plekken in ons voorzieningsgebied openbare tappunten. Hier kunnen voorbijgangers gratis hun waterfles of bidon vullen. We stimuleren zo het drinken van gezond en duurzaam kraanwater. In 2017 plaatsten we onder andere tappunten in Kamperland, Ouddorp, Rotterdam, Maassluis en Dordrecht. De tappunten zijn het hele jaar te gebruiken en staan op prominente plekken in de steden en dorpen.

Genieten van de natuur

In totaal heeft Evides 825 hectare natuurgebied dat we beheren met lokale natuurorganisaties. Samen kijken we voortdurend naar de ontwikkeling van het gebied. Sinds april 2017 loopt bijvoorbeeld dwars door ons waterwingebied op de Brabantse Wal een nieuw, bijzonder wandelpad. In bijna zes kilometer voert het wandelaars langs vennen, bos en heide. Ook bleek dit jaar uit onderzoek dat dankzij een herinrichting van de infiltratievijvers en waterwinning in Ouddorp de biodiversiteit in dit gebied enorm is toegenomen. Daarnaast is Evides in 2017 gestart met de nieuwbouw van het Zeeuwse pompstation Oranjezon. Het nieuwe gebouw ligt voor circa 90% ondergronds, een duinpan bedekt het straks. Zo ontstaat er meer ruimte voor de natuur. Goede bescherming van de natuur is zowel van belang voor de flora en fauna als voor het maken van drinkwater.

Elkaars belangen kennen

Evides werkt samen met collega-water- en netwerkbedrijven, onderzoeksinstituten, gemeenten, waterschappen en andere organisaties om de productie en levering van duurzaam drink-

water op de korte en lange termijn veilig te stellen. Zo sloten wij in 2017 een convenant met Stedin, de beheerder van het gas- en elektriciteitsnet in een groot deel van ons voorzieningsgebied. We verrichten gezamenlijk onderhoudswerk, zoals het vervangen van ondergrondse leidingen. Dan hoeft de straat maar één keer open. Gezamenlijk dit soort infrastructureel werk doen, bespaart kosten en vermindert overlast. Bij het opstellen van onze samenwerkingsafspraken houden we direct ook rekening met de komst van de Omgevingswet. Ook tekenden we een intentieverklaring om met Zeeuwse gemeenten, het waterschap Scheldestromen en De Netwerkgroep om de buitenruimte in delen van Zeeland waar wij actief zijn klimaatbestendig in te richten en de energietransitie vorm te geven.

Verontreiniging in Vlaardingen

Soms gaat er iets mis. In november 2017 troffen we op verschillende locaties in Vlaardingen hele lage aantallen *E. coli* aan in het drinkwater. Dit is een ongewenste bacterie. We hebben in nauw overleg met de Inspectie van Leefomgeving en Transport een kookadvies afgegeven en de inwoners ingelicht. Het koken maakt de bacterie onschadelijk, waardoor het kraanwater weer gebruikt kan worden om te drinken of eten mee te bereiden. Deze situatie duurde meerdere dagen en was erg vervelend voor onze klanten, maar ook uitzonderlijk. Vanwege het ongemak boden wij in samenwerking met de ondernemersvereniging en in afstemming met de gemeente alle huishoudens een speciale cadeaubon aan. Zij konden deze besteden bij lokale winkels en horeca. Dit gebaar werd zeer gewaardeerd.

De besmetting is veroorzaakt bij werkzaamheden aan de aanleg van een transportleiding van Maassluis naar Vlaardingen. De nieuwe leiding is aangelegd in verband met de verbreding van de A20 en de aanleg van de Blankenburgtunnel. Naar aanleiding van de evaluatie van de besmetting wordt nu met betrokken afdelingen gewerkt aan het opstellen van verbetermaatregelen en de implementatie daarvan. Op deze manier willen we onze werkprocedures optimaliseren en zorgen dat we soortgelijke situaties als Vlaardingen voorkomen.



Onze organisatie en koers

Strategie 2017-2021

Visie

Water is een vitale behoefte voor mens en bedrijf. 2,5 miljoen inwoners in Zuidwest-Nederland vertrouwen op ons betrouwbare drinkwater. De industrie in binnen- en buitenland rekt op onze innovatieve waterdiensten. Wij maken water waardevol voor onze klanten, dat is waar Evides Waterbedrijf voor staat.

Onze visie is dat wij ons kunnen verplaatsen in de klant en de omgeving. Dit doen we door in verbinding te staan met onze omgeving, door van buiten naar binnen te kijken. Wij bieden onze klanten leveringszekerheid en uitstekende waterkwaliteiten. Met de industriewateractiviteiten willen we een gecontroleerde groei realiseren. De drinkwater- en industriewateractiviteiten versterken elkaar daarbij. Circulariteit is een belangrijk denkkader bij het realiseren van onze wateroplossingen.

Wij werken veilig en binnen de wettelijke kaders en we doen dit maatschappelijk verantwoord. Vanuit onze publieke taak realiseren we een maatschappelijk aanvaardbaar rendement.

Evides is een aantrekkelijke werkgever met betrokken en bevoegen medewerkers. We zijn een innovatief kennisbedrijf met goed georganiseerde digitale processen op basis waarvan we het maximale uit onze data kunnen halen.

Pijlers

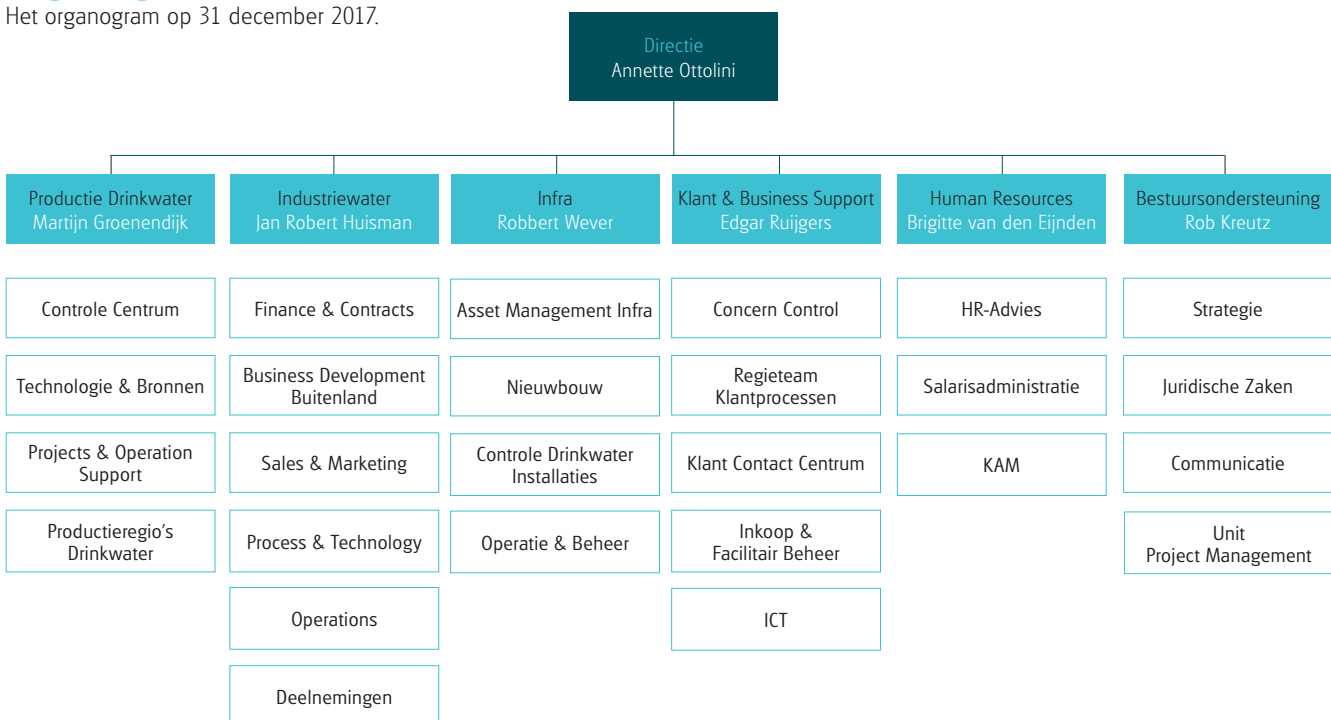
Om dit tot uitvoering te brengen zijn zes strategische pijlers benoemd:

- Realiseren uitstekende waterkwaliteiten
- Groeien industriewater
- Waarmaken klantbeloften
- Digitaliseren primaire processen
- Werken in de toekomst
- Verbinden met de omgeving

Dit betekent dat we intensiever werken aan een betere dienstverlening aan de klant ('vanuit de klant') en aan het digitaliseren van onze processen. We gaan versneld de biostabiliteit van ons drinkwater verbeteren. We volgen de megatrends actief en structureel en beoordelen de mogelijke betekenis hiervan voor ons als organisatie. We blijven inzetten op gecontroleerde groei van onze industriewateractiviteiten waarbij circulariteit het nieuwe denkkader vormt. Onze inspanningen op het gebied van Maatschappelijk Verantwoord Ondernemen en omgevingsmanagement zetten we door, waarbij we ons extra inspinnen voor onze ambitie om in 2025 klimaatneutraal te zijn.

Organogram

Het organogram op 31 december 2017.





Systeem van interne risicobeheersing en controle

Met behulp van systemen van interne risicobeheersing en controle streeft Evides ernaar de kans op fouten, het nemen van verkeerde beslissingen en de confrontatie met onvoorziene omstandigheden zo veel mogelijk te beperken. Volledigheid valt hierbij echter niet te garanderen. Het is mogelijk dat Evides bloot komt te staan aan risico's die zich snel hebben ontwikkeld of die anders zijn beoordeeld. Evides richt zich in haar risicobeheersing op preventie door aanvullende maatregelen te nemen om te voorkomen dat risico's zich voordoen. Mochten risico's zich toch voordoen dan heeft Evides maatregelen genomen om de impact te beperken. Geen enkel systeem van interne risicobeheersing en controle kan absolute zekerheid bieden tegen het niet realiseren van ondernemingsdoelstellingen. Het kan tevens niet alle onjuistheden, verlies, fraude en overtreding van wetten en regels geheel voorkomen.

Evides is een organisatie waarin het sturen en elkaar aanspreken op verantwoordelijkheden en korte lijnen centraal staan. Dit vormt dan ook mede het hart van het risicobeheersing- en controlesysteem voor alle bedrijfsonderdelen. Belangrijke instrumenten in het kader van de interne risicobeheersing en controle van Evides zijn:

- **Risicomanagement**

Dit betreft de identificatie en analyse van de risico's alsmede de uitvoering en bewaking van de beheersingsmaatregelen die deze risico's verminderen. De opzet van het risicomanagement is mede gebaseerd op het COSO Enterprise Risk Management-Integrated Framework (COSO-ERM). De lijnmanagers zijn verantwoordelijk voor het beheersen van de risico's. De Directie en het managementteam zijn eindverantwoordelijk voor het risicomanagementproces binnen Evides. Voor de risicobeheersing bij de uitvoering van projecten is een project-risicomanagementsysteem operationeel.

- **Planning & controlcyclus**

Evides werkt met een jaarlijkse meerjaren- en jaarbudgettering, kwartaalrapportages (inclusief jaarprognoses en risicomanagement) en maandelijks financiële- en operationele managementrapportages. Daarnaast stelt Evides per kwartaal een treasury rapportage op ten behoeve van de Directie en de Raad van Commissarissen (RvC). Er is een gestructureerd financieel maand- en jaarafsluitingsproces operationeel.

- **Waterkwaliteit en leveringszekerheid**

Belangrijke elementen hierbij zijn kwaliteitssystemen voor de waterlevering, systemen voor de leveringszekerheid en veiligheid. Het drinkwatersysteem is opgebouwd volgens de leveringszekerheidsrichtlijnen, zoals in de Drinkwaterwet zijn vastgelegd. Deze richtlijnen zorgen ervoor dat zowel in reguliere situatie als bij verstoringen de drinkwatervoorziening in stand blijft, dan wel binnen de voorgeschreven termijnen hersteld is. Het asset managementproces borgt de balans tussen onderhoud & beheer en vervangingsinvesteringen voor een toekomstbestendige watervoorziening. Het Leveringsplan is het overkoepelende document waarin de verschillende plannen

met elkaar zijn verbonden, zoals Capaciteitsplan, Nooddrinkwaterplan, Verstoringrisicoanalyse en de Leveringszekerheidsanalyses.

- **Beveiliging en crisisbeheersing**

Ondersteunend aan de maatregelen die de fysieke waterlevering borgen bevat het Leveringsplan naast de eerdere genoemde onderwerpen ook deelplannen met maatregelen zoals Crisisorganisatieplan, Crisiscommunicatieplan en Beveiligingsplan. Daarnaast heeft Evides maatregelen getroffen, zoals crisisorganisatie, -procedure, -trainingen, -trainingsevaluaties en personeelselectiebeleid (o.a. verklaringen omtrent gedrag).

- **Overig**

Zoals integriteitsbeleid, een gedragscode en huisregels, een klokkenluidersregeling, een treasury statuut, een tax-control framework en een fraude framework.

In 2017 zijn er verbeteringen gerealiseerd ter versterking van de risicobeheersing en de in gebruik zijnde controlesystemen. De belangrijkste verbeteringen zullen in de volgende paragraaf worden toegelicht. Om de beoogde werking van de controlemechanismen te toetsen, worden regelmatig interne audits uitgevoerd op essentiële onderdelen hiervan. De Directie rapporteert en legt verantwoording af over de opzet en de effectieve werking van het interne risicobeheersing- en controlesysteem aan de auditcommissie en de RvC.

Op basis van de door haar uitgevoerde evaluatie is de Directie van Evides van oordeel dat het risicobeheersing- en controlesysteem ten aanzien van de financiële verslagleggingsrisico's gedurende 2017 naar behoren heeft gefunctioneerd en een redelijke mate van zekerheid verschaft dat de jaarrekening 2017 geen materiële onjuistheden bevat. De Directie van Evides blijft zich ook in 2018 inzetten voor een verdere versterking en professionalisering van haar interne risicobeheersing- en controlesysteem, waarbij tevens aandacht voor mogelijke efficiencyverbeteringen in deze processen zal worden gecontinueerd.

Ondernemingsrisico's

Risico's nemen is onlosmakelijk verbonden met ondernemen en het uitvoering geven aan de strategie. De mate waarin risico's verantwoord worden geacht, houdt nauw verband met de aard en omvang van het specifieke risico. Ons risicobeheersingssysteem stelt ons in staat om ondernemingsrisico's beheerst te nemen, actief te volgen en daar waar nodig passend actie te nemen. In 2017 zijn de prioritaire risico's herijkt. De belangrijkste risico's op strategisch, operationeel en financieel gebied worden hierna toegelicht.

Strategische risico's

Verstoring van kwaliteit of kwantiteit waterbronnen

Een betrouwbare en betaalbare waterbron is voor Evides van groot belang voor het behoud van vertrouwen in drinkwaterkwaliteit en om haar primaire activiteiten kostenefficiënt uit te voeren. Korte en lange termijn ontwikkelingen oefenen druk uit op de waterbronnen. Klimaatontwikkelingen, politieke besluiten (waaronder Deltaprogramma en Kierbesluit Haringvliet) en grootschalige en/of



langdurige verontreinigingen kunnen de kwaliteit en kwantiteit van de waterbronnen beïnvloeden.

Beheersmaatregelen

De kwaliteit van onze grondstof wordt met een intensief meetprogramma bewaakt. Door actieve public affairs activiteiten op landelijk en regionaal niveau oefent Evides samen met haar waterketenpartners invloed uit op de besluitvorming, zoals via RIWA Maas. Daarnaast bereidt Evides zich met haar uitgebreide onderzoeksprogramma voor op een toekomstbestendige drink-, industrie- en afvalwatervoorziening waarmee Evides o.a. een antwoord wilt bieden op klimatologische ontwikkelingen, vervuiling en verzilting van bronnen. Verder werkt Evides samen met ketenpartners en belangengroepen om haar bronnen te beschermen, zoals in het project “Schone Maaswaterketen” en op de Brabantse Wal.

Operationele risico's

Risico van leveringsonderbreking en kwaliteit en veiligheid van drinkwater

De operatie van Evides staat bloot aan risico's die de continuïteit en betrouwbaarheid van de drinkwaterlevering kunnen verstoren. Gezien het maatschappelijk belang stelt Evides hoge eisen aan de leveringszekerheid, de kwaliteit en de veiligheid van de drinkwaterlevering. Deze eisen zijn verwoord in de Drinkwaterwet.

Beheersmaatregelen

Vanwege de maatschappelijke relevantie van de drinkwatervoorziening investeert Evides veel in zuiveringsprocessen, continue bemonstering, kwaliteits-, leveringszekerheid- en veiligheidssystemen om aan de hoge eisen uit de Drinkwaterwet te voldoen. Dit wordt o.a. tot uitdrukking gebracht in een Leveringsplan waarmee Evides tevens invulling geeft aan de wettelijke plicht om een dergelijk plan aan te leveren aan de Inspectie Leefomgeving en Transport (ILT). Dit leveringsplan is in 2016 geactualiseerd en goedgekeurd door ILT. In het kader van de totstandkoming van het Leveringsplan 2016-2020 is door Evides in 2015 een verstoringsrisicoanalyse (VRA) uitgevoerd. De VRA heeft inzicht gegeven in wat het risico voor Evides is op de sectorbreed opgestelde scenario's voor dreigingen (moedwillig verstoringen) en gevaren (niet-moedwillige verstoringen). Het huidige weerbaarheidsniveau van Evides zorgt ervoor dat het risico op een ontwrichting van de drinkwatervoorziening beheersbaar is. Uit de verstoringsrisicoanalyse zijn enkele operationele vervolgcacties naar voren gekomen die worden uitgevoerd.

Nieuwe medewerkers dienen voor indiensttreding een verklaring omtrent gedrag (VOG) te overhandigen. Daarnaast houdt Evides regelmatig bewustwordingsacties naar de medewerkers op het gebied van de veiligheid. Tevens is er een crisisorganisatie ingericht met specifieke procedures. Net als in voorgaande jaren zijn in 2017 diverse crisisoefeningen gehouden, zowel intern als extern en heeft Evides inmiddels met alle vijf veiligheidsregio's in het voorzieningsgebied afspraken over crisisbeheersing en -communicatie vastgelegd. Daarnaast was in 2017 onze crisisorganisatie een aantal maal actief. Zo trad zij o.a. in werking bij de bacteriologische besmetting van het drinkwater in Vlaardingse in november 2017. Ook de oefeningen in 2017 hebben weer bruikbare leerpunten opgeleverd.

Om de biologische stabiliteit van drinkwater beter te kunnen borgen lopen diverse onderzoeken naar factoren die invloed hebben op de

biologische stabiliteit en om maatregelen vast te stellen die deze stabiliteit kunnen verbeteren. Op de korte termijn wordt gewerkt aan de symptoombestrijding door operationele maatregelen zoals extra spuien. In 2018 wordt gestart met een praktijktoepassing met een ultrafiltratie in het leidingnet om de impact van deze technologie op aeromonas te testen. Voor de langere termijn worden ook aanpassingen in de zuiveringen uitgevoerd.

Risico kwaliteit dienstverlening

Dagelijks gebruiken miljoenen consumenten en het bedrijfsleven ons water. Naast een goed product wil Evides ook een goede dienstverlening bieden die aansluit op de behoefte van de klant. Kwalitatief onvoldoende dienstverlening leidt tot potentieel ontevreden klanten en mogelijk imagoschade.

Beheersmaatregelen

De beoogde verbetermaatregelen zijn in een meerjaren verbeterplan onder de strategische pijler Waarmaken Klantbeloften uitgewerkt. In 2017 is veel geïnvesteerd om de online dienstverlening uit te breiden en te optimaliseren. Hierdoor kunnen klanten gemakkelijker en in toenemende mate zelf waterzaken regelen en wordt de informatie overzichtelijk gepresenteerd. In 2018 wordt dit gecontinueerd. Daarnaast zijn nieuwe mogelijkheden toegevoegd om contact te hebben met Evides: Inmiddels kunnen vragen ook via WhatsApp en live chat worden beantwoord.

Ter verbetering van de kwaliteit van klantdata wordt gebruik door middel van tooling en reporting klantdata regelmatig gecontroleerd. De controle richt zich op validatie en consistentie in de data, door kruisvergelijkingen, volledigheid en juistheid om op die manier vast te stellen dat alle data die nodig is voor het uitvoeren van processen beschikbaar is.

Om te waarborgen dat onze dienstverlening aansluit op de behoefte van de klant zijn er doorlopend klanttevredenheidsonderzoeken en klachten worden geregistreerd en geanalyseerd. Deze klantfeedback en de onderliggende data hebben geleid tot verschillende verbetervoorstellen. Tevens zijn alle medewerkers met dagelijks klantcontact in 2017 getraind om een consistente klantervaring te borgen. De komende jaren wordt dit actief onderhouden.

Risico van ontoereikende projectbesturing

Omdat Evides veel leidingen en installaties voor zowel eigen gebruik als voor derden realiseert, is de kwaliteit van projectbesturing een belangrijk aandachtspunt. Onvoldoende projectbesturing kan onder andere leiden tot verlieslatende projecten en tot deadline- en budgetoverschrijdingen.

Beheersmaatregelen

Voor de projectbesturing maakt Evides gebruik van een projectmanagementsysteem. Daarnaast is er een rapportagesysteem operationeel dat de kwaliteit van de projectbewaking volgt. Bij belangrijke projecten worden vooraf en tijdens de uitvoering integrale risicoanalyses uitgevoerd en worden quality assurance en control maatregelen getroffen.

Risico van ontoereikende ICT-beveiliging

De aandacht voor ICT beveiliging is groot, zeker gezien de toenemende druk van cyber aanvallen. Daarnaast heeft de overheid de



drinkwatersector tot Top-vitaal heeft bestempeld, waarmee het belang van informatiebeveiliging wordt onderstreept.

Beheersmaatregelen

Evides heeft haar beveiliging op het niveau van de sector geborgd. Daarnaast is binnen de ICT-organisatie een Information Security Officer (ISO) aangesteld. De ISO zorgt voor continue aandacht voor informatiebeveiliging en het risico gebaseerd verbeteren van het kwaliteitsniveau. Risico's worden periodiek geïnventariseerd en geclassificeerd. In 2017 is een programma gestart om extra maatregelen te nemen om de reputatie en de continuïteit van Evides te blijven waarborgen. Het bewustwordingsprogramma wordt in 2018 vernieuwd en gecombineerd met privacy aspecten (bescherming van persoonsgegevens van klanten en medewerkers) voortkomend uit de Algemene Verordening Gegevensbescherming (AVG).

Informatiebeveiliging is ook van belang in relatie tot de Meldplicht Datalekken, die per 1 januari 2016 is opgenomen in de Wet bescherming persoonsgegevens en in 2018 ook zal gelden op basis van de AVG. Om te voldoen aan de deze verplichting(en) heeft Evides in juni 2017 (een vernieuwde versie van) het Protocol Meldplicht Datalekken vastgesteld. Daarnaast wordt er doorlopend onderzoek gedaan naar aanvullende maatregelen die Evides helpen om datalekken te voorkomen en te kunnen detecteren.

Financiële risico's

Kredietrisico

Gezien de aard van de activiteiten is Evides in grote mate afhankelijk van de financiering hiervan. Zowel de economische ontwikkelingen als nieuwe wet- en regelgeving kunnen van invloed zijn op de beschikbaarheid en de kosten van de financiering.

Beheersmaatregelen

De treasurer van Evides verzorgt het kredietrisicobeheer. Deze stelt een treasury jaarplan voor aan de treasury commissie. De Directie en de Raad van Commissarissen bekrachtigen dit plan. In het treasury jaarplan voor 2017 is in het bijzonder aandacht besteed aan beleid en maatregelen ter vermindering van beschikbaarheidsrisico's. Gestuurd wordt op een verdere diversificatie van de leningportefeuille, onder andere door het aangaan van nieuwe (bank)relaties en het beter spreiden van de leningportefeuille over bestaande (bank)relaties.

De treasurer rapporteert elk kwartaal aan de treasurycommissie, Directie en auditcommissie over de voortgang van het treasury-beleid. Er worden alleen en in beperkte mate eenvoudige treasury-producten, zoals (gedekte) renteswaps, toegepast voor het mitigeren van renterisico's. Vanwege het belang van de leveringszekerheid ligt de nadruk van dit beleid primair op de beschikbaarheid van krediet. Voor de toelichting op de overige financiële risico's wordt verwezen naar de paragraaf financiële risico's in de toelichting op de geconsolideerde balans.

Fraude- en integriteitsrisico

Onze stakeholders verwachten dat Evides integer is. Evides streeft er dan ook naar om dit risico zoveel mogelijk te reduceren. Fraude kan echter in iedere organisatie voorkomen en is vaak gebaseerd

op een samenloop van omstandigheden die ertoe kunnen leiden dat waarden aan de ondernemingen onrechtmatig worden onttrokken en/of misleiding ten aanzien van de verslaglegging plaatsvindt.

Beheersmaatregelen

Om medewerkers te ondersteunen in het integer handelen en het maken van de juiste keuzes, beschikt Evides over een vernieuwde gedragscode integriteit. Hiermee wil Evides het besef van integer handelen bij de medewerkers verder vergroten. De gedragscode van de reeds bestaande regelingen, richtlijnen en instructies samen en geeft richting aan integer handelen, uitgaand van gezond verstand. Regelmatig worden audits uitgevoerd en, voor zover van toepassing, worden beheersmaatregelen verder aangescherpt. Nieuwe medewerkers dienen voor indiensttreding een verklaring omtrent gedrag (VOG) te overhandigen.

Financiële verslaggeving risico's

Risico ten aanzien van de onafhankelijkheid van de externe accountant

De externe accountant rapporteert de bevindingen in de jaarlijkse managementletter en het accountantsverslag aan de Directie, auditcommissie en RvC. Evides rapporteert periodiek over de opvolging van de aanbevelingen van de externe accountant aan de auditcommissie. Veelal is de relatie tussen accountant en onderneming langdurig van aard waarbij het risico bestaat dat de accountant te nauw betrokken wordt bij de onderneming en daarmee mogelijk zijn onafhankelijkheid welke nodig is voor een goede uitvoering van zijn controlerende en adviserende taak deels verliest.

Beheersmaatregelen

Om onafhankelijkheid van de externe accountant te borgen heeft Evides ervoor gekozen om een 7-jaars termijn voor kantoorrotatie toe te passen. Na wijziging van accountantskantoor zal de voormalige accountantsorganisatie voor twee aaneengesloten boekjaren geen wettelijke controles uitvoeren bij Evides. Na een zorgvuldig selectieproces door de RvC is Deloitte Accountants door de AvA met ingang van het boekjaar 2015 benoemd als externe accountant. Op basis van een evaluatie van de jaarrekeningcontrole 2016 is de opdracht gecontinueerd.

Wet- en regelgeving risico's

Risico van non-compliance wetgeving

Evides wordt als waterbedrijf geconfronteerd met een veelheid aan wet- en regelgeving. Mede gelet op haar maatschappelijke verantwoordelijkheid hecht Evides er groot belang aan om alle relevante wet- en regeling aantoonbaar na te leven met bijzondere aandacht voor de verplichtingen die voortvloeien uit de Drinkwaterwet. Dit vraagt om borging van de betreffende wet- en regelgeving binnen Evides.

Beheersmaatregelen

Het compliance management systeem is inmiddels ingebed in de algemene kwaliteitszorgsystematiek binnen Evides. Zo is compliance opgenomen in de beleidsverklaring van het kwaliteitszorgmanagementsysteem. Tevens is compliance toegevoegd aan de visie van Evides en maakt het onderdeel uit van de gedragscode integriteit. De rol van Compliance Officer is formeel in het management team belegd. In 2017 is gestart met Compliance Management Programma's (CMP's) voor wetten zoals Mededingingswet,



Aanbestedingsrecht, Drinkwaterwet en Privacywet. Binnen deze programma's zal naleving ge-audit worden en zullen de bevindingen worden uitgewerkt in een verbeterplan. De voortgang van de CMP's wordt bewaakt door de Stuurgroep Compliance waarin twee MT-leden participeren.

Vennootschapsbelastingrisico

De wet modernisering vennootschapsbelastingplicht overheids-ondernemingen beoogt de vennootschapsbelasting (Vpb) zodanig aan te passen dat overheids-ondernemingen die economische activiteiten ontplooiën op een markt waarop ook niet-overheids-ondernemingen (private ondernemingen) actief zijn, op dezelfde wijze aan de heffing van Vpb worden onderworpen als die private ondernemingen. De aanpassingen strekken ertoe een gelijk speelveld te creëren tussen partijen. Tot 2016 was Evides in Nederland in beginsel vrijgesteld van Vpb. Met ingang van 2016 is het gehele in Nederland behaalde resultaat Vpb-plichtig maar zal er vrijstelling verkregen kunnen worden voor zover er sprake is van de uitvoering van een wettelijke taak.

Beheersmaatregelen

Evides is nog in overleg met de Belastingdienst om tot nadere afspraken te komen omtrent de uitwerking en toepassing van de belastingplicht. Dit betreft o.a. afspraken omtrent de fiscale openingsbalans, toepasbaarheid van vrijstellingen en interne verrekenprijzen. Aangezien dit overleg nog niet is afgerond, is de fiscale positie aan onzekerheid onderhevig. Om een getrouwe weergave van de Vpb-positie in de jaarrekening te borgen, hebben wij extern fiscaal juridisch advies ingewonnen.

Risico ten aanzien van naleving regulering van drinkwatertarieven

De drinkwaterwet voorziet ter bescherming van de gebonden consument in het toezicht op een transparante tariefopbouw alsmede een verantwoording ten aanzien van het met de wettelijke activiteiten gerealiseerde rendement ten opzichte van het wettelijk maximaal toegestane rendement. ILT heeft hierbij begin 2017, op basis van advies van de ACM, kritiek geuit ten aanzien van de onderbouwing van de drinkwatertarieven 2016.

Beheersmaatregelen

Naar aanleiding van afstemming met ILT en ACM zijn diverse initiatieven opgepakt om te kunnen voorzien in een verbeterd inzicht in de opbouw en allocatie van kosten aan de tarieven. Voorgaande heeft onder andere geleid tot diverse verbeteringen in de rapportage tariefopbouw 2018 en de toelichting daarop alsook een aanpassing van de tarievenstructuur per 1 januari 2018. Wij hebben ons hierbij laten leiden door het oordeel over 2016 en het toetsingskader dat ILT en ACM in 2017 op verzoek van de drinkwater-sector hebben opgesteld. De rapportage tariefopbouw 2018 is conform de wettelijke regeling eind 2017 gerapporteerd aan ILT en zal door ILT en ACM in de loop van 2018 getoetst worden.

Corporate Governance

Evides Waterbedrijf volgt op vrijwillige basis de uitgangspunten en best practices van de Nederlandse Corporate Governance Code. Evides beoogt hiermee ook naar buiten toe duidelijkheid en openheid te betrachten over haar governance en wijze van bedrijfsvoering. De uitgangspunten en 'best practices' zijn opgenomen of verwerkt in de diverse reglementen en regelingen, die het functioneren van de organen van Evides regelen, dan wel inhoud geven aan de binnen Evides geldende regels.

Recentelijk is de Code herzien. Evides legt voor het boekjaar 2017 nog verantwoording af op basis van de Code Frijns (de 'Code'). In 2017 heeft zij een impactanalyse gemaakt van de wijzigingen en herziening van haar corporate reglementen voorbereid. Deze zullen in mei 2018 aan de algemene vergadering van aandeelhouders worden voorgelegd.

Ten aanzien van de Code geeft Evides Waterbedrijf hierna aan op welke punten wordt afgeweken, volgens het principe 'pas toe of leg uit':

- De regels die expliciet geschreven zijn voor beursgenoteerde ondernemingen worden niet toegepast;
- De directie van Evides Waterbedrijf is benoemd voor onbepaalde tijd;
- De aandeelhouders of groepen van aandeelhouders hebben het recht een aantal leden van de Raad van Commissarissen (RvC) voor te dragen, hun zittingstermijn te bepalen en de voorzitter te benoemen. De vicevoorzitters bekleden gezamenlijk de in de Code voorziene rol;
- Evides heeft in verband met de omvang van de onderneming geen interne auditor aangesteld. De auditcommissie heeft hiermee ingestemd;
- De website van Evides fungeert niet als communicatiemiddel met haar aandeelhouders, omdat er sprake is van een rechtstreekse aandeelhoudersrelatie;
- Voor de bezoldiging wordt de Wet normering bezoldiging topfunctionarissen publieke en semipublieke sector (WNT) gevolgd.

Evides Waterbedrijf is een naamloze vennootschap. Ingevolge de Drinkwaterwet past zij het gemitigeerd structuurregime toe. Een aantal belangrijke besluiten is ingevolge de wet voorbehouden aan de goedkeuring van de aandeelhouders, zoals het drinkwatertarief en de winstbestemming. Ook de benoeming, het ontslag en het bezoldigingsbeleid van de Directie is voorbehouden aan de Algemene Vergadering van Aandeelhouders (AvA). De RvC regelt de concrete bezoldiging en arbeidsvoorwaarden. De RvC bestaat uit zeven leden en heeft een onafhankelijk voorzitter. Er fungeert een auditcommissie, een remuneratiecommissie en een (ad hoc) selectie- en benoemingscommissie.

De AvA van Evides bestaat uit een vertegenwoordiging van B.V. Gemeenschappelijk Bezit Evides (een samenwerkingsverband van de gemeenten in Zuid-Holland Zuid dat 50% van de aandelen bezit) en een vertegenwoordiging van PZEM N.V. (houder van de andere 50% van de aandelen).



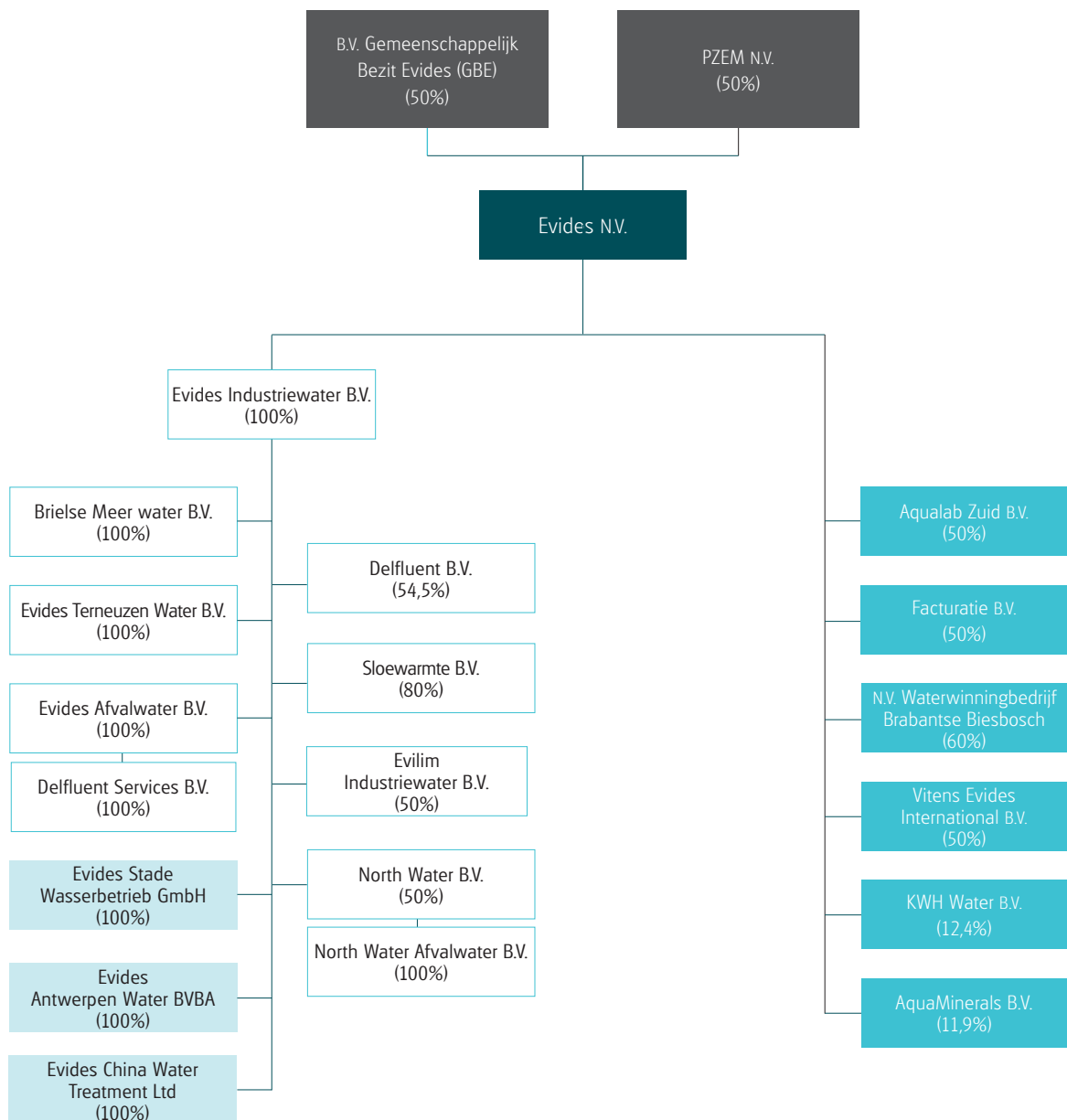
Deelnemingen

Evides N.V. is het drinkwaterbedrijf en als zodanig is haar wettelijke distributiegebied toegewezen. Zij staat aan het hoofd van de groep van Evides Waterbedrijf. De groep heeft diverse vestigingen in Nederland, het hoofdkantoor staat in Rotterdam.

Evides N.V. voert (samen met diverse dochtermaatschappijen en deelnemingen) de activiteiten uit die te maken hebben met winning, productie en levering van drinkwater. Evides Industrierwater B.V. – een 100% dochtermaatschappij van Evides N.V. – richt zich (samen met haar deelnemingen en dochtermaatschappijen) op de winning, productie en levering van industrierwater en de zuivering van afvalwater.

Zoals vorig jaar aangekondigd, is Evides Drinkwater B.V. per 1 juli 2017 – volgend op een eerder gerealiseerde economische eigendomsoverdracht aan Evides N.V. - ingefuseerd in Evides N.V. Deze interne herstructurering was noodzakelijk doordat Evides N.V. en Evides Drinkwater B.V. vanaf 1 januari 2016 in beginsel belastingplichtig werden voor de vennootschapsbelasting (Vpb) op grond van de Wet modernisering Vpb-plicht overheidsondernemingen. Door deze herstructurering is voorkomen dat de wettelijke overheidstaak tot levering van drinkwater Vpb-plichtig is geworden.

In het onderstaande structuurschema zijn de vennootschappen van de groep van Evides Waterbedrijf per 31 december 2017 in beeld gebracht. Een toelichting op de deelnemingen vindt u op de volgende pagina's.





Deelnemingen Evides N.V.

Evides N.V. houdt – naast haar 100% belang in Evides Industriewater B.V. – een rechtstreeks aandelenbelang in de volgende deelnemingen:

Facturatie B.V.

Met collega-drinkwaterbedrijf Vitens neemt Evides N.V. op 50/50-basis deel aan een joint venture die zich richt op het factureren en incasseren van watergelden bij huishoudelijke en klein zakelijke waterklanten. Per september 2017 ontvangen ook de klanten in Zeeland, Goeree-Overflakkee en op de Brabantse Wal hun factuur vanuit Facturatie B.V.. Voorheen was de facturatie van deze klanten via een Dienstverleningsovereenkomst bij DELTA N.V. ondergebracht. Deze deelneming is te beschouwen als een cost center en kent geen winstoogmerk.

KWH Water B.V.

Via KWH Water B.V. heeft Evides N.V. toegang tot onderzoeken en ontwikkelingen op het gebied van drinkwater en ander water, dat voornamelijk in Vewin verband wordt opgedragen. Vewin is de Vereniging van Waterbedrijven in Nederland. Evides N.V. houdt 12,4% van de aandelen in KWH Water B.V..

AquaMinerals B.V.

AquaMinerals B.V. is opgericht door de Nederlandse drinkwaterbedrijven om gezamenlijk reststoffen her te bestemmen. Evides N.V. houdt een belang van 11,9 %. Het voornemen bestaat om de kring van aandeelhouders uit te breiden tot waterschappen en hun reststoffen.

N.V. Waterwinningbedrijf Brabantse Biesbosch (WBB)

WBB is eigenaar van de spaarbekkens waarin voorzuivering van Maaswater plaatsvindt, waarna het wordt getransporteerd naar de zuiveringsinstallaties van Evides N.V. Dit water vormt de belangrijkste bron voor drink- en industriewater in het leveringsgebied van Evides Waterbedrijf. Evides N.V. is veruit de grootste afnemer (97%) en verzorgt de exploitatie van WBB op basis van een langjarig contract. WBB is voor 60% in handen van Evides N.V. en voor 40% van Brabant Water N.V. Deze deelneming is te beschouwen als een cost center en kent geen winstoogmerk.

Aqualab Zuid B.V.

Aqualab Zuid B.V. is een geaccrediteerd laboratorium dat wateranalyses uitvoert ten behoeve van haar aandeelhouders en externe klanten. Aqualab Zuid B.V. is voor 50% in handen van Evides N.V., voor 32,5% van Brabant Water N.V. en voor 17,5% van N.V. Waterleiding Maatschappij Limburg.

Vitens Evides International B.V.

Evides neemt op 50/50-basis met Vitens N.V. deel aan deze joint venture. Vitens Evides International B.V. richt zich op de verwerving en uitvoering van internationale projecten ten behoeve van de overdracht van kennis en kunde van drinkwaterprocessen. Op deze manier levert Evides Waterbedrijf een bijdrage aan de Sustainable Development Goals van de Verenigde Naties. Deze deelneming is te beschouwen als een cost center en kent geen winstoogmerk.

Deelnemingen Evides Industriewater B.V.

Evides Industriewater B.V. is aandeelhouder van:

Evides Afvalwater B.V.

Evides Afvalwater B.V. zuivert het afvalwater van klanten die zijn aangesloten bij de AWZI Sloe en AWZI Schiphol. Evides Industriewater B.V. is 100% eigenaar van deze onderneming.

Delfluent Services B.V. (DSBV)

De exploitatiemaatschappij DSBV beheert de AWZI's Houtrust en Harnaschpolder en heeft in dit kader van Delfluent B.V. een onderhoudscontract verkregen met een looptijd van 30 jaar (tot 2033). Evides Afvalwater B.V. is 100% eigenaar van deze deelneming.

Delfluent B.V. (DBV)

Het consortium DBV heeft van het Hoogheemraadschap van Delfland het DBFO-contract (ontwerpen, bouwen, financieren en exploiteren) verworven voor de bouw van de AWZI Harnaschpolder, het aanpassen van de bestaande AWZI Houtrust en het exploiteren van beide AWZI's met bijbehorende transportstelsels voor een periode van 30 jaar (tot 2033). De aandelen in DBV worden gehouden door Evides Industriewater B.V. (54,5%), DIF Infrastructure II B.V. (35,5%), en Strukton Finance B.V. (10%).

Brielse Meer water B.V.

Het water uit het Brielse Meer dat via Brielse Meer water B.V. beschikbaar komt, vormt een belangrijke bron voor de industriewatervoorziening in het Rotterdamse havengebied. Evides Industriewater B.V. is 100% eigenaar van deze vennootschap.

Evides Terneuzen Water B.V.

Via lokale installaties levert Evides Terneuzen Water B.V. industriewater aan afnemers in Terneuzen. Evides Industriewater B.V. is 100% eigenaar van deze onderneming.

North Water B.V.

Evides werkt samen met N.V. Waterbedrijf Groningen in de joint venture North Water B.V. Doel is het bundelen van de krachten voor het verwerven en exploiteren van projecten en activiteiten op de markt van industrieel water en afvalwater in de noordelijke provincies. Evides participeert voor 50% in North Water B.V.

North Water B.V. heeft een 100% dochtervennootschap: North Water Afvalwater B.V. Dit bedrijf richt zich specifiek op het realiseren en exploiteren van afvalwaterzuiveringsinstallaties in de noordelijke provincies.

Evilim Industriewater B.V.

Evides heeft samen met de N.V. Waterleiding Maatschappij Limburg de joint venture Evilim Industriewater B.V. opgericht. Doel is het bundelen van de krachten voor het verwerven en exploiteren van projecten op de markt van proces- en afvalwater in het zuiden van Nederland. Evides participeert voor 50% in Evilim Industriewater B.V.

Sloewarmte B.V.

Evides Industriewater B.V. heeft in 2014 samen met Zeeland Sea-ports Beheer B.V. en Martens Havenontvangstinstallatie Vlissingen B.V. de joint venture Sloewarmte B.V. opgericht met als doel het gezamenlijk ontwikkelen van een duurzame restwarmtekoppeling



rond Vlissingen. Evides Industriewater B.V. heeft een 80% meerderheidsbelang in Sloewarmte B.V. Zeeland Seaports Beheer B.V. en Martens Havenontvangstinstallatie Vlissingen B.V. participeren ieder voor 10%.

Overige dochterondernemingen

Ten behoeve van de buitenlandse industriewaterprojecten beschikt Evides over de volgende 100% dochterondernemingen: Evides Stade Wasserbetrieb GmbH, Evides Antwerpen Water BVBA en Evides China Water Treatment Ltd in Hongkong.

In 2015 zijn al onze operationele industriewateractiviteiten in Azië beëindigd. Derhalve zijn diverse entiteiten in 2016 ontbonden. De verwachting is dat Evides China Water Treatment Ltd in Hongkong in de loop van 2018 afgewikkeld en geliquideerd kan worden.

Minderheidsdeelnemingen

Van de hiervoor beschreven deelnemingen vormen de volgende deelnemingen geen onderdeel van de geconsolideerde jaarrekening van Evides N.V.. Deze deelnemingen zijn opgenomen onder de post financiële vaste activa (bedragen in € miljoenen):

Vennootschap	Deelnemingspercentage	Waarderingsgrondslag	Waarde per 2017	Waarde per 2016
Delfluent B.V.	54,5%	Vermogensmutatiemethode	0,0	0,0
Evilim Industriewater B.V.	50,0%	Vermogensmutatiemethode	0,8	0,8
North Water B.V.	50,0%	Vermogensmutatiemethode	15,9	15,3
Vitens-Evides International B.V.	50,0%	Vermogensmutatiemethode	0,8	0,7
Facturatie B.V.	50,0%	Vermogensmutatiemethode	1,9	1,9
Aqualab Zuid B.V.	50,0%	Vermogensmutatiemethode	1,6	1,5
Sloewarmte B.V.	80,0%	Vermogensmutatiemethode	0,5	0,5
Aqua Minerals B.V.	11,9%	Verkrijgingsprijs	0,1	0,1
KWH Water B.V.	12,4%	Verkrijgingsprijs	1,4	1,4
Totaal			23,0	22,2

Hierna volgt een overzicht met kengetallen per 2017* van de minderheidsdeelnemingen (bedragen in € miljoenen):

* Op basis van concept jaarrekening 2017

Vennootschap	Omzet	Resultaat	Activa	Solvabiliteit	fte's
Delfluent B.V. ¹	41,8	-1,4	222,9	-23%	0,0
Evilim Industriewater B.V.	1,5	0,0	1,9	86%	2,5
North Water B.V.	8,8	0,9	43,3	97%	0,0
Vitens-Evides International B.V.	17,0	0,0	12,8	13%	0,0
Facturatie B.V.	21,2	0,0	7,8	48%	0,0
Aqualab Zuid B.V.	12,0	0,3	7,0	45%	94,1
Sloewarmte B.V.	0,1	0,0	0,7	81%	0,0
Aqua Minerals B.V.	6,1	0,0	2,4	32%	8,5
KWH Water B.V.	21,0	0,2	34,0	40%	144,0

¹ Op basis van de wijze waarop Delfluent B.V. financieel is gestructureerd wordt aan de aandeelhouders een zogenaamde 'cash flow sharing component' uitgekeerd over de aan Delfluent verstrekte achtergestelde lening. Deze uitkering komt ten laste van het resultaat en resulteert in een tijdelijk verlies en negatief eigen vermogen.

Financiële resultaten

Algemeen

Evides N.V. (Evides) maakt voor haar bedrijfsvoering onderscheid tussen drinkwateractiviteiten en industriewateractiviteiten. Het drinkwaterbedrijf levert drinkwater aan circa 2,5 miljoen gebonden consumenten en bedrijven. Daarnaast verzorgt het industriewaterbedrijf de industriewatervoorziening voor grote industriële klanten in Nederland, België en Duitsland en bezit en beheert zij verschillende industriële en communale afvalwaterzuiveringsinstallaties. Binnen Evides is er sprake van een onderlinge levering van diensten tussen

het drinkwaterbedrijf en het industriewaterbedrijf. Deze dienstverlening is vastgelegd in onderlinge overeenkomsten, waarin ook afspraken zijn gemaakt over de tarieven (Internal Transfer Price) waartegen wordt afgerekend.

In ons streven naar transparantie in de prestaties van onze afzonderlijke bedrijven, zijn hierna de verkorte balans (voor winstverdeling) per eind 2017 en de verkorte winst- en verliesrekening over 2017 van het drinkwaterbedrijf (drinkwater) en het industriewaterbedrijf (industriewater) separaat gepresenteerd.

<i>(in € miljoenen)</i>	Drinkwater	Industriewater	Geconsolideerd
Activa			
Vaste activa			
Immateriële vaste activa	21,7	10,3	32,0
Materiële vaste activa	838,0	105,4	943,4
Financiële vaste activa*	165,6	104,1	110,0
Totaal vaste activa	1.025,3	219,8	1.085,4
Vlottende activa			
Voorraden en onderhanden projecten	3,9	1,2	5,1
Vorderingen en overlopende activa	26,6	27,1	53,7
Liquide middelen	0,1	9,3	9,4
Totaal vlottende activa	30,6	37,6	68,2
Totaal activa	1.055,9	257,4	1.153,6

<i>(in € miljoenen)</i>	Drinkwater	Industriewater	Geconsolideerd
Passiva			
Eigen vermogen*	503,0	159,7	503,0
Minderheidsbelang derden	6,1	0,0	6,1
Voorzieningen	2,5	1,6	4,1
Langlopende schulden*	478,0	4,4	482,4
Kortlopende schulden	143,4	14,6	158,0
Intercompany vorderingen en schulden	-77,1	77,1	0,0
Totaal passiva	1.055,9	257,4	1.153,6

* Bij de consolidatie vallen de binnen drinkwater vermelde deelnemingswaarde van industriewater ad € 159,7 miljoen weg tegen het eigen vermogen. Daarnaast worden ook de onderlinge vorderingen en schulden ad € 77,1 miljoen tussen drinkwater en industriewater geëlimineerd.

De solvabiliteit op basis van de geconsolideerde balans bedraagt voor winstverdeling 43,6%. Na uitkering van het voorgestelde slotdividend 2017 ad € 17,7 miljoen bedraagt de solvabiliteit 42,1%, bij een doelsolvabiliteit van 38%. In 2017 hebben onze aandeelhouders ingestemd met een gefaseerde verhoging van onze minimum doelsolvabiliteit naar 40% in 2021, waarmee een solide basis aanwezig is om ons toekomstig investeringsprogramma te financieren.



Verkorte winst- en verliesrekening over 2017

(in € miljoenen)	Drinkwater	Industriewater	Geconsolideerd
Bedrijfsopbrengsten*	245,5	106,4	335,4
Bedrijfslasten*	211,1	84,5	279,1
Bedrijfsresultaat	34,4	21,9	56,3
Financiële baten en lasten	-7,0	4,4	-2,6
Resultaat voor belastingen	27,4	26,3	53,7
Belastingen	-1,1	-6,1	-7,2
Resultaat deelnemingen	0,3	0,5	0,8
Netto-resultaat	26,6	20,7	47,3

* Bij de consolidatie valt de interne bedrijfsopbrengsten met betrekking tot de interne leveringen tussen de drinkwater en industriewater ad € 16,5 miljoen weg tegen de inkoopwaarde van deze interne omzet, welke is inbegrepen in de bedrijfslasten.

Regulering rendement uit drinkwateractiviteiten

Sinds 2012 is op basis van de Drinkwaterregulering een maximale vermogensvergoeding (WACC) van kracht voor de drinkwateractiviteiten. Het wettelijk kader bepaalt hiermee de maximale opslag voor vermogenskosten (rente en winst) die drinkwaterbedrijven mogen hanteren bij de vaststelling van de drinkwatertarieven.

Voor de reguleringsperiode 2016/2017 bedroeg de WACC 4,2%.

Het rendement van de wettelijke activiteiten wordt berekend door het vermogen en de resultaten van EIW en de overige niet-wettelijke drinkwateractiviteiten in mindering te brengen op het geconsolideerde vermogen en resultaat. Eventueel in eerdere jaren gerealiseerd overrendement dient hierbij in de drinkwatertarieven gecompenseerd te worden. In 2017 is het door Evides behaalde rendement op de wettelijke drinkwateractiviteiten, rekening houdend met de compensatie van resterend overrendement uit 2015, binnen het wettelijk maximum gebleven.

Resultaat 2017 ten opzichte van 2016

Het netto-resultaat over 2017 is met € 1,9 miljoen toegenomen ten opzichte van 2016. De ontwikkeling van het resultaat is als volg:

(in € miljoenen)	2017	2016	Vershil
Bedrijfsopbrengsten	335,4	328,0	7,4
Bedrijfslasten	279,1	272,4	6,7
Bedrijfsresultaat	56,3	55,6	0,7
Financiële baten en lasten	-2,6	-5,3	2,7
Resultaat voor belastingen	53,7	50,3	3,4
Belastingen	-7,2	-5,5	-1,7
Resultaat deelnemingen	0,8	0,6	0,2
Netto-resultaat	47,3	45,4	1,9



Bedrijfsopbrengsten

De bedrijfsopbrengsten zijn in 2017 met € 7,4 miljoen toegenomen ten opzichte van 2016. Hiervan wordt € 5,2 miljoen verklaard door een hogere netto-omzet als gevolg van een toename van het aantal gemeenten dat is overgegaan tot de invoering van precario, welke door Evides aan klanten wordt doorbelast (+ € 2,2 miljoen), afrekenverschillen over voorgaande jaren (+ € 1,2 miljoen), een toename van het aantal gefactureerde aansluitingen (+ € 0,8 miljoen) en contractuele prijsaanpassingen binnen het industriewaterbedrijf (+ € 0,7 miljoen). Daarnaast zijn de opbrengsten uit werken voor derden per saldo met € 3,1 miljoen toegenomen, met name vanwege een drietal in 2017 door het drinkwaterbedrijf opgeleverde werken voor derden (+ € 14,5 miljoen). Hier stond in 2016 de opbrengst tegenover van door het industriewaterbedrijf opgeleverde maatwerkinstallaties en een werk voor derden (- € 10,9 miljoen).

Bedrijfslasten

De bedrijfslasten zijn in 2017 ten opzichte van 2016 met € 6,7 miljoen gestegen. Hiervan wordt € 2,9 miljoen verklaard door het kosteneffect van de onder de bedrijfsopbrengsten genoemde ontwikkeling ten aanzien van precarioheffing (+ € 2,3 miljoen) en kostprijs werken voor derden (+ € 0,6 miljoen). De toename van de personeelskosten van eigen medewerkers met € 2,7 miljoen is grotendeels het gevolg van uitbreiding van het personeelsbestand (deels ter vervanging van tijdelijk ingehuurd extern personeel) en verhoging van pensioenpremies. Als gevolg van de oplevering van nieuwe investeringen, onder andere op het gebied van automatisering, zijn de afschrijvingskosten met € 2,1 miljoen toegenomen. Daarnaast zijn de analysekosten met € 1,1 miljoen toegenomen, onder andere door een toename van het aantal uitgevoerde waterkwaliteitsanalyses in verband met incidenten rondom de lozing van GenX en de aanwezigheid van de E. coli-bacterie in het waterleidingnet van Vlaardingen maar ook uitbreiding van het onderzoek naar melanine en antropogene stoffen. Tot slot zijn de overige bedrijfskosten met € 1,5 miljoen gedaald als gevolg van de vorming in 2016 en gedeeltelijke vrijval van het onbenutte deel in 2017 van een voorziening in verband met het verplicht moeten verwijderen van een buiten gebruik gestelde transportleiding.

Financiële baten en lasten

De daling van de financiële baten en lasten ten opzichte van 2016 bedraagt € 2,7 miljoen. Deze daling is voornamelijk het gevolg van een daling van de rentelasten met € 2,9 miljoen door (her)financiering tegen lagere markttrentes.

Belastingen

Tot en met 2015 was Evides, met uitzondering van haar groepsmaatschappij Delfluent Services B.V., in Nederland vrijgesteld van vennootschapsbelasting. Per 1 januari 2016 is de wet modernisering vennootschapsbelastingplicht overheidsondernemingen van kracht geworden, als gevolg waarvan in beginsel het gehele in Nederland behaalde resultaat Vpb-plichtig is geworden. Vrijstelling kan worden

verkregen voor resultaten verkregen met de uitoefening van een wettelijke taak, zoals de drinkwatervoorziening.

Evides is met de Belastingdienst in overleg over onder andere het maken van nadere afspraken over de fiscale openingsbalans, toepasbaarheid van vrijstellingen en het al dan niet moeten hanteren van winstopslagen op interne leveringen. Om een getrouwe weergave van de Vpb-positie in de jaarrekening te borgen, hebben wij extern fiscaal juridisch advies ingewonnen.

In verband met verschillen tussen de commerciële en fiscale waardering van activa en passiva, zijn in 2016 zowel actieve als passieve belastinglatenties gevormd, wat per saldo een éénmalig verlagend effect van de belastinglast in dat jaar tot gevolg had. De belastinglast over 2017 is als gevolg hiervan met € 2,5 miljoen toegenomen. Als gevolg van een lager belastbaar resultaat in 2017, met name voor wat betreft het industriewaterbedrijf, wordt deze stijging met € 0,8 miljoen gecompenseerd. Hierdoor zijn de belastingen per saldo in 2017 € 1,7 miljoen hoger.

Resultaat deelnemingen

Het resultaat uit deelnemingen is met een toename van € 0,2 miljoen vergelijkbaar met voorgaand jaar en kan als volgt worden gespecificeerd:

(in € miljoen)	2017	2016
Delfluent B.V.	0,0	0,0
North Water B.V.	0,5	0,4
Evilim Industriewater B.V.	0,0	0,0
Vitens-Evides International B.V.	0,1	0,1
Aqualab Zuid B.V.	0,2	0,1
Totaal	0,8	0,6

Investeringen

De omvang van uitgaven in verband met investeringsprojecten, bedroeg in 2017 € 92,1 miljoen. Hiervan betrof € 6,4 miljoen uitgaven voor software, welke met ingang van 2017 zijn opgenomen onder de immateriële vaste activa. Ten aanzien van de materiële vaste activa zijn in 2017 projecten met een totale omvang van € 63,1 miljoen opgeleverd en bedroeg de waardetoename van de werken in uitvoering € 22,0 miljoen. In 2016 bedroegen de totale investeringsuitgaven € 89,2 miljoen.

Vermogensverhouding

Evides kent een gebonden klantenmarkt, met bijbehorend monopolie, en een concurrerende markt van industriële afnemers. De netto-omzet industriewater bedraagt €104,3 miljoen oftewel 35% van de totale netto-omzet van Evides. Het risicoprofiel van de niet-drinkwateractiviteiten is hoger dan dat van de drinkwateractiviteiten. Het verschil in risicoprofiel is tot uitdrukking gebracht in de doelsolvabiliteit van het industriewater- en het drinkwaterbedrijf; deze zijn respectievelijk 50% en 35% na winstbestemming. Op basis van het omzetaandeel van beide activiteiten is de minimum



(geconsolideerde) solvabiliteit van ENV bepaald op 38% na winstbestemming. In 2017 hebben onze aandeelhouders ingestemd met een gefaseerde aanpassing van de minimum (geconsolideerde) doelsolvabiliteit naar 40% in 2021.

Vreemd vermogen

Aanvullend op het eigen vermogen wordt voor de bedrijfsfinanciering geld via de kapitaal- en geldmarkt aangetrokken. De omvang van het vreemd vermogen voor winstdeling bedraagt per einde van het verslagjaar € 650,6 miljoen. Dat is 56% van het balanstotaal (2016: 57%). Het aandeel kort vreemd vermogen is € 158,0 miljoen, of 14% van het balanstotaal (2016: 16%). Inclusief de voorzieningen en het minderheidsbelang derden bedraagt het lang vreemd vermogen € 492,6 miljoen. De omvang van de voorzieningen is € 4,1 miljoen, ofwel 0,4% van het balanstotaal.

Op grond van het netto-resultaat van € 47,3 miljoen en de afschrijvingen van de vaste activa van in totaal € 74,5 miljoen komt de cashflow uit op € 121,8 miljoen. In 2017 is voor een totaalbedrag van € 102,0 miljoen aan nieuw lang vreemd vermogen aangetrokken en werd in totaal € 101,3 miljoen afgelost.

Eind 2017 bedraagt het gemiddelde over de langlopende leningen verschuldigde rentepercentage 1,5% (in 2016: 2,2%).



Vooruitblik 2018

2018 is het tweede jaar van onze Strategische Koers 2017-2021. Gedurende het eerste jaar van uitvoering hebben we op veel punten voortgang gemaakt. Bovendien is gebleken dat we met de keuze van de zes strategische hoofdpijlers de juiste weg zijn ingeslagen. In 2018 gaan we verder met de geplande uitvoering, waarbij wij ons per pijler in het bijzonder op de volgende doelen richten:

Pijler 1: Realiseren uitstekende waterkwaliteiten

Een goede kwaliteit drinkwater en industriewater begint met een schone bron. Daarom besteden we onverminderd aandacht aan bescherming van onze bronnen. Onze focus ligt op het inrichten van optimale meetprogramma's. Dit op basis van de belangrijkste stoffen, nieuwe meetmethoden en data-analysetechnieken.

De zuivering en distributie gaan wij nog verder verbeteren door onderzoek, nog betere uitvoering en waar nodig aanvullende maatregelen. We realiseren een pilotinstallatie met eindstandige ultrafiltratie, waar wij het effect meten van een extra zuiveringsstap. En we implementeren een netontwerp voor het primaire en secundaire netwerk.

We professionaliseren het beheer van onze assets nog verder. We breiden onze Risk Based Maintenance en Risk Based Inspections uit en ontwikkelen het Asset Management Plan en het Lange Termijn Asset Plan door. Een goede drinkwaterkwaliteit vergt degelijke, robuuste assets.

Pijler 2: Groeien industriewater

Om onze beoogde gecontroleerde groei te realiseren, willen we onze bestaande industriewaterklanten nog beter bedienen en meer service gaan bieden. Met onze recent geopende demiwaterplant op de Maasvlakte kunnen wij extra industriewater leveren in dit gebied. Ook starten we met de realisatie van een centrale afvalwaterbehandeling in de Botlek.

We blijven ons als een innovatieve waterpartner ontwikkelen voor de industrie. We ontwikkelen en vermarkten nieuwe producten en diensten, met het oog op circulariteit. We streven naar nieuwe klanten in binnen- en buitenland.

Pijler 3: Waarmaken klantbeloften

We blijven onze website en digitale communicatie telkens verder ontwikkelen, zodat onze drinkwaterklanten meer waterzaken zelf online kunnen regelen en meer informatie vinden via onze website. We breiden de online mogelijkheden uit met bijvoorbeeld een chatfunctie. We werken ook aan een hoger aantal klanten dat online haar gegevens doorgeeft en zelf hier de zaken regelt.

Wij streven continu naar een hoge klanttevredenheid. De omgang met klanten en de ervaringen die klanten daarbij met ons opdoen, gaan we nader analyseren en op basis daarvan voeren we verbeteringen door in de verschillende klantprocessen. We willen de systemen en data die nodig zijn voor klantprocessen doorontwikkelen. In het bijzonder noemen wij het proces 'Aanvragen drinkwateraansluiting' waar de meeste verbetering te behalen is.

Pijler 4: Digitaliseren primair proces

Onze processen gaan we steeds slimmer laten verlopen door de

beschikbare data optimaal en beveiligd te benutten. We verbeteren de digitale ondersteuning van de primaire processen vraaggericht, onder andere op het gebied van de data-uitwisseling met onze aannemers en het digitaliseren van het planningsproces. Daarnaast voeren we bedrijfsbreed datamanagement in. We versterken onze cybersecurity, onder andere door aanvullende securitymaatregelen zoals Netwerkbeveiligings-segmentatie, Advanced Threat protection, Cloud Security en Vulnerability Management.

Pijler 5: Werken in de toekomst

We blijven voor ons belangrijke nieuwe competenties verder ontwikkelen. We werken aan de verdere ontwikkeling van leiderschap, onder meer door het invoeren van een nieuw beoordelingssysteem. Ook voeren we een toekomstbestendige strategische personeelsplanning uit. We zien innovatie als een vast onderdeel van ons werk. We focussen ons in 2018 op 'Water als dienst' en 'Technicus van de toekomst'.

Pijler 6: Verbinden met onze omgeving

We bereiden ons voor op de komst van de Omgevingswet. Onze trendvolgers (watchtowers) volgen trends en ontwikkelingen in de samenleving en delen actief hun kennis en inzichten binnen de organisatie. Zo kunnen tijdig acties ondernomen worden. We zoeken samenwerking met alle relevante (waterketen)partners binnen ons leveringsgebied en letten bij ons omgevingsmanagement op de belangen van onze stakeholders. We ondernemen maatschappelijk verantwoord, met oog op het circulariteitsbeginsel. We reduceren de CO₂-uitstoot van ons bedrijf en bij onze klanten. We versterken het bewustzijn bij medewerkers over wet- en regelgeving zodat we aantoonbaar compliant zijn. Waar nodig realiseren we verbeterplannen op dit gebied.

Drinkwatertarieven

In 2018 veranderen de drinkwatertarieven qua opbouw. Deze wijziging houdt verband met de voorschriften die vanuit de Drinkwaterwet gelden voor de tariefstelling en wijken af van het eerder door Evides gevoerde tariefbeleid. De tarieven die de klant betaalt, zijn direct gebaseerd op de vaste en variabele kosten die Evides maakt. De prijs voor 1.000 liter drinkwater bedraagt in 2018 € 0,687. Het vastrecht voor huishoudelijke klanten wordt € 86,36 per jaar (bedragen exclusief BTW, Belasting op Leidingwater en eventuele precario). Deze nieuwe huishoudelijke tarieven gelden voor het gehele voorzieningsgebied van Evides Waterbedrijf. Afhankelijk van het verbruik, hebben huishoudens te maken met een verhoging of verlaging van de drinkwaterrekening.

Investerings

Wij verwachten in 2018 ruim € 114 miljoen te investeren. Ten opzichte van het verleden laten de investeringsuitgaven een structureel hogere lijn zien. Dit komt onder andere door de relatief hoge investeringen in de waterkwaliteit en de intensivering van de samenwerking met andere netbeheerders, waardoor met het oog op efficiëntievoordelen sommige vervangingsinvesteringen worden versneld.

Doordat de Centrale Afvalwaterzuivering Botlek later start dan aan-



vankelijk gepland, schuiven voor 2017 voorziene investerings-uitgaven deels door naar 2018 en 2019. Groeiende investeringen voor ons bedrijfs onderdeel Evides Industriewater, de vervanging van leidingen in samenwerking met netbeheerders en een drainage-project in Delft in samenwerking met netbeheerder Stedin zorgen ook voor een verhoging van het gemiddelde meerjarige investerings-niveau.

Medewerkers

De formatie eind 2018 bedraagt 778,9 fte. Deze daalt daarmee ten opzichte van 2017 met 3,0 fte. Hierbij is binnen de bestaande formatie de ruimte gecreëerd om de capaciteit ten behoeve van met name information security en datamanagement en -beheer te vergroten. Ook meerjarig blijft de formatie 2019-2022 op het niveau van de prognose van 2017. De formatie binnen Infra daalt gedurende 2018-2021 jaarlijks met 5 fte, met name als gevolg van een verwachte efficiëntieslag. Hier staat gedeeltelijk een uitbreiding van de formatie van Industriewater tegenover, die dient ter ondersteuning van de geplande groei van de commerciële portefeuille en het beheer van de installaties ten behoeve van prospects.

Een extra uitdaging zal het realiseren van voldoende instroom van nieuwe medewerkers zijn door de toenemende economische groei en de daarmee gepaard gaande krapte op de arbeidsmarkt. Door gerichte acties in het kader van de arbeidsmarktcommunicatie- en wervingsplannen, specifieke aandacht voor het stimuleren van de instroom van technisch personeel en het uitvoeren van het in 2017 ontwikkelde diversiteitsbeleid, verwachten we ook in 2018 voldoende bezetting te hebben voor het realiseren van onze strategische doelen.

Vertrouwen

De inzet en het enthousiasme van onze medewerkers is essentieel bij al onze werkzaamheden. Ook in 2018 vertrouwen wij weer op hun inzet en toewijding, zodat we een betrouwbare waterleverancier blijven voor huishoudens, bedrijven en industrie.



V.l.n.r.: de heer Van Doorn, de heer Bouwman, mevrouw Nijhof, de heer De Reu, de heer Uytendwilligen. De heer Hartog ontbreekt.

Over de RvC

Bericht van de RvC

De Raad van Commissarissen (RvC) houdt toezicht op het beleid van de Directie en de algemene gang van zaken bij Evides Waterbedrijf. Daarnaast staat de RvC de Directie bij met advies.

Formele aanbieding jaarverslag

Hierbij leggen wij u het door de Directie opgestelde jaarverslag van Evides N.V. voor, met daarin opgenomen de jaarrekening over 2017. De jaarrekening is door Deloitte Accountants B.V. voorzien van een goedkeurende controleverklaring.

Evides heeft in dit verslagjaar goed gepresteerd en haar doelstellingen grotendeels gerealiseerd. De Raad van Commissarissen spreekt haar waardering hierover uit en is verheugd met dit resultaat.

Wij hebben het verslag inclusief jaarrekening met de Directie besproken in aanwezigheid van de accountant. Het jaarverslag en de door de Directie voorgestelde winstbestemming hebben onze goedkeuring. Wij leggen het jaarverslag, de jaarrekening en de winstbestemming voor aan de Algemene Vergadering van Aandeelhouders om in de vergadering van 30 mei 2018 vast te stellen.

Tevens verzoeken wij de Algemene Vergadering van Aandeelhouders om voor het jaar 2017 decharge te verlenen aan de Directie voor het gevoerde beleid en aan de leden van de RvC voor het uitgeoefende toezicht.

Namens de Raad van Commissarissen,
A.G. Nijhof, waarnemend voorzitter
30 mei 2018



Samenstelling en profiel

De Raad van Commissarissen (RvC) bestaat uit zeven personen, die worden benoemd door de Algemene Vergadering van Aandeelhouders (AvA). Er is steeds tenminste één onafhankelijke commissaris, benoemd op voordracht van de RvC. PZEM en GBE hebben ieder een voordrachtrecht ten aanzien van twee commissarissen. Op dit punt wijkt Evides af van de Corporate Governance Code, die Evides vrijwillig toepast. De OR heeft een aanbevelingsrecht ten aanzien van twee commissarissen. De voorzitter is een onafhankelijke commissaris.

Er zijn twee subcommissies ingesteld door de RvC, te weten de auditcommissie en de remuneratiecommissie. De selectie- en benoemingscommissie wordt ad hoc samengesteld.

De profielschets van de RvC beschrijft de uitgangspunten voor de samenstelling van de RvC. Gestreefd wordt naar een evenwichtige samenstelling binnen de Raad wat betreft de ervaring en affiniteit met de aard en cultuur van het bedrijf, alsook naar de in de Wet Bestuur en Toezicht beoogde diversiteit met betrekking tot de man-vrouwverhouding.

De Wet Bestuur en Toezicht heeft als doel om een evenwichtigere verdeling tussen mannen en vrouwen te bereiken in besturen van ondernemingen en in Raden van Commissarissen. Met een evenwichtige verdeling wordt bedoeld dat minimaal 30% van de zetels wordt bezet door mannen en ook minimaal 30% door vrouwen (voor zover de zetels worden bezet door natuurlijke personen). Als gevolg van het overlijden van mevrouw Hagdorn-van der Meijden bestaat de Raad van Commissarissen momenteel uit vijf mannen en één vrouw. Op dit moment voldoet Evides niet aan het hierboven genoemde criterium. Bij de toekomstige werving en selectie van commissarissen zal worden gestreefd naar een meer evenwichtige verdeling. De huidige samenstelling van de RvC en de subcommissies is verder in lijn met de profielschets.

In de RvC is vakinhoudelijke kennis aanwezig op de volgende gebieden:

- financiën, risicobeheersing, treasury en accountantscontrole
- drinkwatervoorziening en affiniteit met de waterketen
- ondernemerschap in een kapitaalsintensieve sector en kennis van de (internationale) markt en klanten van industriewater alsmede de hieraan gerelateerde industriële dienstverlening (incl. afvalwaterverwerking)
- kennis van en netwerken in het openbaar bestuur
- klant- en consumentenbelangen
- HRM-beleid, bedrijfsorganisatie en verandermanagement
- Corporate Governance en juridische zaken
- Maatschappelijk Verantwoord Ondernemen

Samenstelling

Met grote droefheid en verslagenheid nam de Raad van Commissarissen in 2017 afscheid van Mevrouw E. Hagdorn-van der Meijden, voorzitter van de Raad van Commissarissen en lid van de Remuneratiecommissie. Zij overleed op 9 oktober 2017 aan een ernstige ziekte. Wij kijken met grote waardering terug op haar voorzitterschap dat zij sinds medio 2016 bekleedde. We zullen haar

herinneren als een betrokken en gedreven voorzitter en bovenal als een aimabel mens.

Er is nog niet voorzien in deze vacature. Haar positie wordt tijdelijk waargenomen door Mw. A. Nijhof.

Op 31 december 2017 bestond de RvC van Evides Waterbedrijf uit de volgende commissarissen:

- mevrouw A.G. Nijhof (aanbeveling OR) – waarnemend voorzitter RvC, tevens voorzitter remuneratiecommissie
- de heer H.G. Bouwman (aanbeveling OR) – lid en tevens lid auditcommissie
- de heer P.C. Hartog (voordracht GBE) – lid en tevens voorzitter van de Auditcommissie en vicevoorzitter RvC
- de heer D.A. van Doorn (voordracht GBE) – lid en tevens lid auditcommissie
- de heer B.J. de Reu (voordracht DELTA) – lid en tevens lid remuneratiecommissie
- de heer G.J.A. Uytendewilligen (voordracht PZEM) – lid, vicevoorzitter RvC en tevens lid auditcommissie

In 2017 hebben de volgende mutaties plaatsgevonden in de RvC:

- Mevrouw Hagdorn-van der Meijden, per 29 juni 2016 benoemd als onafhankelijk commissaris, voorzitter van de RvC en tevens lid van de Remuneratiecommissie, is op 9 oktober 2017 overleden.
- Het terugtreden van de heer Verhagen als commissaris per einde datum tweede benoemingstermijn (24 juni 2017).
- De benoeming van de heer Uytendewilligen als lid en als vicevoorzitter van de RvC, op voordracht van PZEM (24 juni 2017).

In 2017 hebben geen herbenoemingen plaatsgevonden in de RvC.

Meldplicht tegenstrijdige belangen

Op grond van de Corporate Governance Code dient een commissaris of een bestuurder een (potentieel) tegenstrijdig belang dat van materiële betekenis is voor de vennootschap en/of de betreffende commissaris of bestuurder direct te melden aan de voorzitter van de Raad van Commissarissen. In dit verslagjaar zijn geen meldingen ontvangen.

Vergaderingen en overige activiteiten

De Raad van Commissarissen (RvC) heeft in de verslagperiode vijf keer vergaderd. De RvC vergaderde in 2017 over het algemeen voltallig en geen van de commissarissen is frequent afwezig geweest. Er vond regelmatig overleg plaats tussen de Directie en de voorzitter van de RvC. In verband met het overlijden van mevrouw Hagdorn fungeert mevrouw Nijhof sinds eind september 2017 als waarnemend voorzitter van de RvC.

In de vergaderingen zijn de ontwikkelingen van Evides besproken. Daarbij zijn onder meer behandeld:

- Stand van zaken en voortgang bedrijfsactiviteiten Evides
- Jaarverslag 2016, voorstel winstbestemming en het verslag van de accountant, en het financiële verslaggevingsproces in het algemeen
- Aan de orde zijnde benoeming RvC-lid



- Financiële zaken; waaronder de verantwoording van de tariefs-opbouw en het financiële beleid
- Treasury statuut en treasury jaarplan, solvabiliteit
- Remuneratierapport, vergoeding RvC leden
- Sociaal jaarverslag 2016, medewerkerstevredenheidsonderzoek, strategische personeelsplanning, visie op leiderschap
- Voortgang ICT-projecten
- Drinkwatertarieven 2018 inclusief het tariefbeleid dat hieraan ten grondslag ligt en voorwaarden Evides, tariefontwikkeling in relatie tot maximaal toegestane vermogenskostenvergoeding
- Activiteiten en groeistrategie Evides Industriewater
- Diverse commerciële dossiers en dienstverleningsovereenkomsten
- Huisvestigingsvisie en - strategie
- Update risicomanagement van Evides
- Ontwikkelingen bij aandeelhouder PZEM, en de gevolgen van de herstructurering
- Invoering herziene corporate governance code (herijkte reglementen)
- Ondernemingsplan 2018, inclusief het lange termijn investeringsplan
- Contractverlenging accountant

De RvC heeft haar functioneren over 2017 geëvalueerd en naar aanleiding daarvan een aantal acties geformuleerd.

De auditcommissie heeft in 2017 zes keer vergaderd, waarbij besluiten van de RvC over interne financiële controle, beheersing van financiële risico's – waaronder ook fraudebeleid en integriteit – externe verslaggeving, treasury en solvabiliteit, ict, diverse commerciële dossiers, de tariefontwikkeling en het Ondernemingsplan inhoudelijk zijn voorbereid. Tussendoor is ook telefonisch overleg geweest binnen de commissie. Er is overleg geweest met de externe accountant, onder andere over de managementletter en het accountantsverslag.

De remuneratiecommissie heeft in 2017 eenmaal vergaderd. In deze vergadering zijn zowel het Remuneratierapport 2016 als de doelstellingen van de Directie besproken.

Bezoldiging Directie en RvC

Directie

De uitgangspunten van het beleid voor de bezoldiging van de Directie zijn als volgt:

- de bezoldiging dient hoog genoeg te zijn om goed management te kunnen aantrekken en te behouden;
- de bezoldiging dient te passen binnen die van vergelijkbare bedrijven in een vergelijkbare markt, rekening houdend met het publieke karakter van het bedrijf;
- de bezoldiging stimuleert zowel de korte- als de langetermijndoelstellingen van de onderneming;
- de bezoldiging dient te passen binnen de normering die vastgelegd is in de 'Wet normering bezoldiging topfunctionarissen publieke en semipublieke sector' (WNT);
- de overige arbeidsvoorwaarden zijn marktconform binnen de sector;

- de bezoldiging wordt geïndexeerd conform de indexering in de WNT, tenzij de resultaten ten opzichte van vooraf overeengekomen doelstellingen aanleiding zouden geven geen (volledige) indexatie toe te kennen. De RvC stelt de indexering vast.

Voor de hoogte van de bezoldiging in 2017 wordt verwezen naar de toelichting op de geconsolideerde winst- en verliesrekening.

Raad van Commissarissen (RvC)

Het uitgangspunt van het beleid is een marktconforme bezoldiging die onafhankelijk is van het bedrijfsresultaat, waarbij de bezoldiging dient te passen binnen de normering die vastgelegd is in de 'Wet normering bezoldiging topfunctionarissen publieke en semipublieke sector' (WNT). In 2015 is er een nieuwe versie van de WNT van kracht geworden waarin de norm voor de maximale bezoldiging voor Raden van Commissarissen is verhoogd. De bezoldiging van de RvC-leden van Evides is in 3 jaarlijkse stappen verhoogd naar het nieuwe maximum, de eerste stap heeft plaatsgevonden in 2015, de tweede in 2016 en de derde in 2017. Voor de hoogte van de bezoldiging in 2017 wordt verwezen naar de toelichting op de jaarrekening.

Personalia RvC en Directie

De personalia van de Raad van Commissarissen en de Directie van Evides Waterbedrijf zijn hieronder weergegeven.

Raad van Commissarissen

Mevrouw ir. A.G. Nijhof MBA (1966), waarnemend voorzitter

Nationaliteit: Nederlands

Beroep/hoofdfunctie: Voorzitter Raad van Bestuur Tauw Group bv.

Datum eerste benoeming: 30 september 2012, herbenoemd tot 30 september 2020



Nevenfuncties:

- Lid Raad van de Leefomgeving en Infrastructuur
- Lid Raad van Toezicht ARK
- Lid Raad van Toezicht KNMI
- Lid van de Maatschappelijke Klankbordgroep RIVM
- Overheidscommissaris van De Nederlandsche Bank

Werkervaring o.a.:

- Lid Raad van Bestuur Grontmij
- Directeur-Generaal Water ministerie van Infrastructuur en Milieu

De heer drs. P.C. Hartog (1962)

Nationaliteit: Nederlands

Beroep/hoofdfunctie: Managing Director APM Terminals Maasvlakte II BV en APM Terminals Rotterdam BV

Datum eerste benoeming: 26 mei 2016 (tot 26 mei 2020)



Nevenfuncties:

- Lid Raad van Commissarissen WoonInc, Eindhoven



Werkervaring o.a.:

- Algemeen directeur-Eigenaar van PH Business Development BV
- Managing Director Rockwool Benelux Holding BV
- Managing director Forbo Flooring BV

De heer drs. F. Verhagen RA (1961)

Nationaliteit: Nederlands

Beroep/hoofdfunctie: CFO PZEM N.V.

Datum eerste benoeming: 24 juni 2009

Uit functie: 24 juni 2017

Nevenfuncties:

- Lid Raad van Toezicht Hogeschool Zeeland



De heer ir. G.J.A. Uytdewilligen MBA (1959)

Nationaliteit: Nederlands

Beroep/hoofdfunctie: CEO PZEM N.V.

Datum eerste benoeming: 25 juni 2017 (tot 25 juni 2021)

Nevenfuncties:

- Geen

Werkervaring o.a.:

- Directeur/eigenaar UDW Consult B.V.



De heer mr. H.G. Bouwman (1952)

Nationaliteit: Nederlands

Beroep/hoofdfunctie: Adviseur juridische zaken

Datum eerste benoeming: 30 september 2012, herbenoemd tot 30 september 2020

Nevenfuncties:

- Lid Raad van Advies The Waste Transformers

Werkervaring o.a.:

- Lid Raad van Bestuur Sara Lee International
- Senior Vice President Juridische Zaken Koninklijke Nederlandse Papierfabrieken N.V.



De heer drs. D.A. van Doorn (1950)

Nationaliteit: Nederlands

Beroep/hoofdfunctie: Directeur/Eigenaar Van Doorn Consultancy

Datum eerste benoeming: 28 juni 2012, herbenoemd tot 28 juni 2020

Nevenfuncties:

- Rijnvaartcommissaris
- Voorzitter Delta Port Donatiefonds

Werkervaring o.a.:

- CEO Europees Massagoed Overslagbedrijf (EMO) en Erts en Kolen Overslagbedrijf Maasvlakte (EKOM)
- Lid Directie Van Ommeren Nederland B.V.
- Managing director Van Ommeren Binnentankvaart B.V.



De heer drs. B.J. de Reu (1950)

Nationaliteit: Nederlands

Beroep/hoofdfunctie: Gedeputeerde Provincie Zeeland

Datum eerste benoeming: 26 november 2015 (tot 26 november 2019)

Nevenfuncties o.a.:

- Lid IPO-bestuur
- Lid gebiedsoverleg Zuid Westelijke Delta
- Lid AB/DB RUD
- Lid bestuur BRZO-RUD (DCMR)
- Lid RvB/covoorzitter VZW Bio Base Europa
- Voorzitter RvT Biobased Delta
- Lid Comité van Aanbeveling Jeugdcultuurfonds
- Lid board Smart Delta Resources
- Voorzitter van RvB Vlaams Nederlands Cultuurhuis deBuren
- Committee of the Regions
- Lid Scheldemondraad
- Lid bestuur HNP Brussel
- Lid Comité van Toezicht Stuurgroep Interreg Vlaanderen-Nederland
- Lid Comité van Toezicht OP-Zuid 2014-2020
- Lid comité van aanbeveling Stichting Stedenband Vlissingen Ambon
- Lid comité van aanbeveling Jeugdcultuurfonds

Werkervaring o.a.:

- Directeur RPCZ (Adviesbureau voor Onderwijs en Kindcentra Zeeland)

Directie

Mevrouw ir. A.M. Ottolini (1958)

Nationaliteit: Nederlands

Beroep/hoofdfunctie: Algemeen Directeur Evides Waterbedrijf

In functie sinds: 1 november 2014

Nevenfuncties

- Lid Raad van Commissarissen Delfluent B.V.
- Bestuurslid Stichting Water for Life
- Lid Raad van Commissarissen Spaarnelanden
- Lid Raad van Commissarissen woningcorporatie Ons Doel
- Bestuurslid Deltalinqs







Jaarrekening 2017



Geconsolideerde balans per 31 december 2017 (voor winstbestemming)

<i>(in € miljoenen)</i>	Ref.	31 december 2017		31 december 2016	
ACTIVA					
Vaste activa					
Immateriële vaste activa	1.1	32,0		34,7	
Materiële vaste activa	1.2	943,4		923,3	
Financiële vaste activa	1.3	110,0		116,7	
Totaal vaste activa			1.085,4		1.074,7
Vlottende activa					
Voorraden		3,7		3,5	
Onderhanden projecten	2.1	1,4		1,6	
Vorderingen en overlopende activa	2.2	53,7		56,9	
Liquide middelen	2.3	9,4		14,9	
Totaal vlottende activa			68,2		76,9
Totaal activa			1.153,6		1.151,6
PASSIVA					
Eigen vermogen	3		503,0		496,7
Minderheidsbelang derden	4		6,1		6,1
Voorzieningen	5		4,1		5,2
Langlopende schulden	6		482,4		460,4
Kortlopende schulden	7		158,0		183,2
Totaal passiva			1.153,6		1.151,6



Geconsolideerde winst- en verliesrekening over 2017

(in € miljoenen)	Ref.	2017	2016
Bedrijfsopbrengsten			
Netto-omzet		297,2	292,0
Opbrengsten van werken voor derden		19,4	16,3
Geactiveerde productie voor het eigen bedrijf		12,7	12,8
Overige bedrijfsopbrengsten		6,1	6,9
Som der bedrijfsopbrengsten	8	335,4	328,0
Bedrijfslasten			
Kosten van grond- en hulpstoffen	9.1	25,9	26,6
Kosten uitbesteed werk en andere externe kosten	9.2	116,9	112,6
Lonen en salarissen	9.3	49,5	47,8
Sociale lasten	9.3	11,3	10,3
Afschrijvingen op vaste activa	9.4	74,5	72,4
Overige waardeveranderingen van vaste activa		0,0	0,0
Overige bedrijfskosten		1,0	2,7
Som der bedrijfslasten		279,1	272,4
BEDRIJFSRESULTAAT		56,3	55,6
Opbrengsten van vorderingen die tot de vaste activa behoren	10.1	6,5	6,9
Andere rentebaten en soortgelijke opbrengsten		0,2	0,1
Rentelasten en soortgelijke kosten	10.2	-9,3	-12,3
		-2,6	-5,3
Resultaat uit gewone bedrijfsuitoefening voor belastingen		53,7	50,3
Belastingen	11	7,2	5,5
Resultaat deelnemingen		0,8	0,6
Resultaat uit gewone bedrijfsuitoefening na belastingen		47,3	45,4
Resultaat derden		0,0	0,0
NETTO-RESULTAAT NA BELASTINGEN		47,3	45,4

Geconsolideerd kasstroomoverzicht over 2017

(in € miljoenen)	2017		2016	
Kasstroom uit operationele activiteiten				
Bedrijfsresultaat		56,3		55,6
Aanpassingen voor:				
Afschrijvingen		74,5		72,4
Mutaties voorzieningen		-0,6		1,1
Veranderingen werkkapitaal:				
mutatie vorderingen	3,2		-7,5	
mutatie voorraden	-0,2		-0,3	
mutatie onderhanden projecten	0,2		3,9	
mutatie kortlopende schulden	-1,9		4,8	
		1,3		0,9
Kasstroom uit bedrijfsoperaties		131,5		130,0
Rentelasten en -baten	-3,8		-6,1	
Ontvangen dividend	0,0		1,0	
Vennootschapbelasting	-8,2		-7,0	
		-12,0		-12,1
Kasstroom uit operationele activiteiten		119,5		117,9
Kasstroom uit investeringsactiviteiten				
Investerings in financiële vaste activa	0,0		-8,8	
Ontvangen aflossingen	7,5		11,4	
Investerings in (im)materiële vaste activa	-92,1		-89,4	
Kasstroom uit investeringsactiviteiten		-84,6		-86,8
Kasstroom uit financieringsactiviteiten				
Betaald dividend	-41,0		-41,0	
Ontvangsten uit langlopende schulden	102,0		70,0	
Aflossingen langlopende schulden	-101,3		-45,5	
Kasstroom uit financieringsactiviteiten		-40,3		-16,5
Toename/afname geldmiddelen*		-5,4		14,6

* Inclusief de mutatie in kortlopende bankschulden.

Het verloop van de geldmiddelen is als volgt:

(in € miljoenen)	2017	2016
Stand per 1 januari	11,2	-3,4
Mutatie boekjaar	-5,4	14,6
Stand per 31 december	5,8	11,2

De post geldmiddelen in het kasstroomoverzicht is als volgt samengesteld:

(in € miljoenen)	2017	2016
Liquide middelen	9,4	14,9
Kortlopende bankschulden	-3,6	-3,7
Totaal	5,8	11,2



Algemene toelichting en grondslagen van waardering en resultaatbepaling

Algemeen

Evides N.V. is gevestigd te Rotterdam aan de Schaardijk 150 en geregistreerd onder inschrijvingsnummer 24170650 bij de Kamer van Koophandel. De activiteiten van Evides N.V. en haar groepsmaatschappijen (hierna: Evides) bestaan uit het leveren van drinkwater in het zuidelijk deel van de provincie Zuid-Holland, in de hele provincie Zeeland en in het uiterste westen van de provincie Noord-Brabant. Daarnaast onderneemt Evides activiteiten op het gebied van industriewaterleveringen in Nederland, België en Duitsland. Tot slot bestaan de industriewateractiviteiten ook uit de zuivering van afvalwater.

De resultaten van Evides N.V. zijn verwerkt in de geconsolideerde jaarrekening. Op basis van artikel 2:402 van het Burgerlijk Wetboek is de vennootschappelijke winst- en verliesrekening van Evides N.V. in verkorte vorm opgenomen.

De jaarrekening is opgesteld in overeenstemming met de wettelijke bepalingen van titel 9 BW 2 en de in Nederland algemeen geldende grondslagen voor financiële verslaggeving. Om de grondslagen en regels voor het opstellen van de jaarrekening te kunnen toepassen, is het nodig dat de directie van Evides N.V. zich over verschillende zaken een oordeel vormt en dat de directie schattingen maakt die essentieel kunnen zijn voor de in de jaarrekening opgenomen bedragen. Indien het voor het geven van het in art. 2:362 lid 1 BW vereiste inzicht noodzakelijk is, is de aard van deze oordelen en schattingen inclusief de bijbehorende veronderstellingen opgenomen bij de toelichting op de betreffende jaarrekening-posten.

Vreemde valuta

De jaarrekening 2017 is opgesteld in euro's. Transacties in vreemde valuta gedurende de verslagperiode zijn in de jaarrekening verwerkt tegen de koers op transactiedatum. Monetair activa en passiva in vreemde valuta worden omgerekend tegen de koers per balansdatum. De uit de afwikkeling en omrekening voortvloeiende koersverschillen komen ten gunste of ten laste van de winst- en verliesrekening. Niet-monetaire activa die volgens de verkrijgingsprijs worden gewaardeerd in een vreemde valuta worden omgerekend tegen de wisselkoers op de transactiedatum (of de benaderde koers).

De activa en passiva van in de consolidatie opgenomen deelnemingen met een functionele valuta anders dan de presentatievaluta, worden omgerekend tegen de koers per balansdatum; de baten en lasten tegen de gemiddelde koersen gedurende het boekjaar. Goodwill en de aanpassingen naar reële waarde van identificeerbare activa en passiva worden gezien als een onderdeel van deze deelnemingen en worden per balansdatum eveneens omgerekend tegen de koers op balansdatum. De hieruit resulterende omrekeningsverschillen worden rechtstreeks ten gunste of ten laste van het eigen vermogen gebracht in de wettelijke reserve omrekeningsverschillen.

Stelselwijzigingen

De gehanteerde grondslagen van waardering en resultaatbepaling zijn ongewijzigd gebleven ten opzichte van het voorgaande jaar.

Schattingswijzigingen

Ten opzichte van het voorgaande jaar hebben er geen schattingswijzigingen plaatsgevonden.

Rubriceringswijzigingen

Gegeven de aard en kenmerken van uitgaven aan software is ten behoeve van het inzicht in de samenstelling van het vermogen software per de jaarrekening 2017 behandeld als immateriële vaste activa. Hiertoe is in de vergelijkende cijfers 2016 een bedrag van € 23,4 miljoen opgenomen onder immateriële vaste activa in plaats van onder de materiële vaste activa.

Grondslagen voor consolidatie

In de consolidatie worden opgenomen de financiële gegevens van Evides N.V. en haar groepsmaatschappijen. Groepsmaatschappijen zijn rechtspersonen waarin Evides direct of indirect beslissende zeggenschap kan uitoefenen doordat zij beschikt over de meerderheid van de stemrechten of op enig andere wijze de financiële en operationele activiteiten kan beheersen. De groepsmaatschappijen worden voor 100% in de consolidatie betrokken. Het aandeel van derden in het vermogen en het resultaat wordt afzonderlijk in de balans en winst- en verliesrekening tot uiting gebracht onder respectievelijk de posten minderheidsbelang derden en resultaat derden. Deelnemingen in joint ventures worden, gezien het ontbreken van overwegende zeggenschap, niet mee geconsolideerd. Intercompany-transacties, intercompany-winsten en onderlinge vorderingen en schulden tussen groepsmaatschappijen worden geëlimineerd. Ongerealiseerde verliezen op intercompany-transacties worden ook geëlimineerd, tenzij er sprake is van een bijzondere waardevermindering. De in de consolidatie van Evides N.V. begrepen vennootschappen zijn:

- 60% deelneming in N.V. WBB ('s-Hertogenbosch);
- Evides Industriewater B.V. (Rotterdam) en haar 100% deelnemingen Evides Afvalwater B.V. (Rotterdam), Brielse Meer water B.V. (Rotterdam), Evides Terneuzen Water B.V. (Rotterdam), Evides Stade Wasserbetrieb GmbH (Stade, Duitsland), Delfluent Services B.V. ('s-Gravenhage), Evides Antwerpen Water BVBA (Antwerpen, België) en Evides China Water Treatment Ltd (Hong Kong, China).

In 2015 zijn al onze operationele industriewateractiviteiten in Azië beëindigd. De verwachting is dat Evides China Water Treatment Ltd in Hongkong in de loop van 2018 afgewikkeld en geliquideerd kan worden.

Per 1 juli 2017 is Evides Drinkwater B.V. door een juridische fusie opgegaan in Evides N.V. en is daarmee opgehouden te bestaan. De nog bestaande rechten en verplichtingen zijn overgegaan naar Evides N.V. De besloten vennootschap had feitelijk al geen activiteiten



meer; deze waren in 2016 al overgegaan naar Evides N.V. Vanaf de overnamedatum worden de resultaten en de identificeerbare activa en passiva van de overgenomen vennootschap opgenomen in de geconsolideerde jaarrekening. De overnamedatum is het moment dat overheersende zeggenschap kan worden uitgeoefend op de betreffende vennootschap.

De verkrijgingsprijs bestaat uit het geldbedrag of het equivalent hiervan dat is overeengekomen voor de verkrijging van de overgenomen onderneming vermeerderd met eventuele direct toerekenbare kosten. Indien de verkrijgingsprijs hoger is dan het nettobedrag van de reële waarde van de identificeerbare activa en passiva dan wordt het meerdere als goodwill geactiveerd onder de immateriële vaste activa. Indien de verkrijgingsprijs lager is dan het nettobedrag van de reële waarde van de identificeerbare activa en passiva, dan wordt het verschil (negatieve goodwill) als overlopende passiefpost opgenomen.

Wanneer sprake is van een stapsgewijze overname, wordt de verkrijgingsprijs gesteld op de som van de verkrijgingsprijzen van de afzonderlijke transacties. De reële waarden van de identificeerbare activa en passiva van de overgenomen partij worden vervolgens bepaald naar de data waarop elke afzonderlijke verkrijging wordt opgenomen in de jaarrekening van de verkrijgende partij.

Waarderingsgrondslagen

Algemeen

Activa en verplichtingen worden in het algemeen gewaardeerd tegen de verkrijgings- of vervaardigingsprijs of de actuele waarde. Indien geen specifieke waarderingsgrondslag is vermeld vindt waardering plaats tegen de verkrijgingsprijs.

Immateriële vaste activa

De immateriële vaste activa zijn gewaardeerd tegen verkrijgingsprijs onder aftrek van afschrijvingen. Er wordt rekening gehouden met de op balansdatum eventueel verwachte duurzame waardeverminderingen; dit is het geval als de boekwaarde van het actief (of van de kasstroomgenererende eenheid waartoe het behoort) hoger is dan de realiseerbare waarde ervan.

Goodwill voortkomend uit fusies en acquisities wordt geactiveerd en lineair afgeschreven in tien respectievelijk vijftien jaar. De afschrijvingstermijn is gebaseerd op de geschatte economische levensduur.

Overige immateriële vaste activa worden gewaardeerd tegen de verkrijgingsprijs en lineair afgeschreven over de verwachte toekomstige gebruiksduur. Deze gebruiksduur is gebaseerd op de contractueel overeengekomen looptijd dan wel de geschatte economische levensduur.

Materiële vaste activa

De materiële vaste activa worden gewaardeerd tegen verkrijgings- of vervaardigingsprijs, onder aftrek van lineaire afschrijvingen op basis van de geschatte economische levensduur. In de verkrijgings- of vervaardigingsprijs zijn de door het eigen personeel bestede en in geld gewaardeerde arbeidsuren opgenomen en worden bijdragen van derden in mindering gebracht op de activa. Afschrij-

ving vangt aan op het moment van ingebruikname van het actief. Er wordt rekening gehouden met op balansdatum eventueel verwachte bijzondere waardeverminderingen.

Uitgaven voor onderhoud worden slechts geactiveerd indien de uitgaven een bedrag van € 50.000,- te boven gaan en de economische levensduur van het actief met tenminste één jaar wordt verlengd.

Financiële vaste activa

Onder de financiële vaste activa zijn begrepen: deelnemingen, effecten, financiële leasevorderingen, overige vorderingen en latente belastingvorderingen.

Deelnemingen zijn die entiteiten waarop Evides, direct of indirect, invloed van betekenis uitoefent op het financiële en operationele beleid, maar waar het geen beslissende zeggenschap over heeft. Over het algemeen is hier sprake van als Evides tussen de 20% en 50% van de stemrechten kan uitoefenen. Joint ventures zijn overeenkomsten waarbij Evides, tezamen met één of meerdere partijen, activiteiten uitvoert waarbij alle partijen gezamenlijk de zeggenschap uitoefenen. De deelnemingen en joint ventures worden gewaardeerd volgens de nettovermogenswaardemethode. De eerste waardering van gekochte deelnemingen is gebaseerd op de reële waarde van de identificeerbare activa en passiva op het moment van acquisitie. Voor de vervolgwaaarding worden de grondslagen toegepast die gelden voor deze jaarrekening, uitgaande van de waarden bij de eerste waardering. Het niet uitgekeerde gedeelte van het aan Evides toekomende aandeel in de resultaten van deelnemingen waarin Evides geen beslissende zeggenschap kan uitoefenen, wordt in een wettelijke reserve opgenomen.

De onder de post financiële vaste activa begrepen overige aandelen en obligaties zijn tegen verkrijgingsprijs of lagere marktwaarde opgenomen en gepresenteerd onder de post effecten.

Latente belastingvorderingen worden opgenomen voor verrekenbare fiscale verliezen en voor verrekenbare tijdelijke verschillen tussen de waarde van de activa en passiva volgens fiscale voorschriften enerzijds en de in deze jaarrekening gevolgde waarderingsgrondslagen anderzijds, met dien verstande dat latente belastingvorderingen alleen worden opgenomen voor zover het waarschijnlijk is dat er toekomstige fiscale winst zal zijn waarmee de tijdelijke verschillen kunnen worden verrekend en verliezen kunnen worden gecompenseerd. De berekening van de latente belastingvorderingen geschiedt tegen de op het einde van het verslagjaar geldende belastingtarieven of tegen de in komende jaren geldende tarieven, voor zover deze al bij wet zijn vastgesteld. Latente belastingvorderingen worden gewaardeerd op nominale waarde.

De onder financiële vaste activa opgenomen overige vorderingen worden bij de eerste waardering gewaardeerd tegen reële waarde, vermeerderd met direct toe te rekenen transactiekosten. Vorderingen worden na eerste verwerking gewaardeerd tegen de geamortiseerde kostprijs, eventueel verminderd met een voorziening voor oninbaar geachte posten. Het verschil tussen de reële en nominale waarde van de vorderingen, zijnde eventuele (dis)agio en/of transactiekosten, wordt gedurende de looptijd van de vordering verantwoord in de winst- en verliesrekening volgens de effectieve interestmethode.



Voorraden

De magazijnvoorraden betreffen materiaal dat is gewaardeerd tegen verkrijgingsprijs onder toepassing van vaste verrekenprijzen of lagere opbrengstwaarde. De verkrijgingsprijs omvat alle kosten die samenhangen met de verkrijging inclusief gemaakte kosten om de voorraden op hun huidige plaats en in hun huidige staat te brengen. De opbrengstwaarde is de geschatte verkoopprijs onder aftrek van direct toerekenbare verkoopkosten. Bij de bepaling van de opbrengstwaarde wordt rekening gehouden met de incurantheid van de voorraden.

Onderhanden projecten

De onderhanden projecten in opdracht van derden worden gewaardeerd tegen de gerealiseerde projectkosten verminderd met verwerkte verliezen en gedeclareerde termijnen. De projectkosten omvatten de direct op het project betrekking hebbende kosten, de algemene kosten die toerekenbaar zijn aan het project en andere kosten die contractueel aan de opdrachtgever kunnen worden toegerekend. Indien het totaal van alle onderhanden projecten een debetstand vertoont, wordt het totaalsaldo gepresenteerd onder de vlottende activa. Indien het totaal van alle onderhanden projecten een creditsaldo vertoont, wordt het totaalsaldo gepresenteerd onder de kortlopende schulden.

Vorderingen en overlopende activa

Vorderingen en overlopende activa worden bij eerste verwerking gewaardeerd tegen de reële waarde van de tegenprestatie. Handelsvorderingen worden na eerste verwerking gewaardeerd tegen de geamortiseerde kostprijs. Voorzieningen wegens oninbaarheid worden in mindering gebracht op de boekwaarde van de vordering.

Liquide middelen

Liquide middelen bestaan uit kas, banktegoeden en deposito's met een looptijd korter dan 12 maanden. Rekening-courant schulden bij banken zijn opgenomen onder kortlopende schulden aan banken. De liquide middelen worden opgenomen tegen nominale waarde.

Aandeel derden

Het aandeel derden als onderdeel van het groepsvermogen wordt gewaardeerd tegen het bedrag van het nettobelang in de desbetreffende groepsmaatschappijen.

Voorzieningen

Voorzieningen worden gevormd voor in rechte afdwingbare of feitelijke verplichtingen die op balansdatum bestaan, waarbij het waarschijnlijk is dat een uitstroom van middelen noodzakelijk is en waarvan de omvang op betrouwbare wijze is te schatten. De voorzieningen worden gewaardeerd tegen de beste schatting van de bedragen die noodzakelijk zijn om de verplichtingen per balansdatum af te wikkelen. Toevoegingen aan en vrijval van voorzieningen worden ten laste respectievelijk ten gunste van de winst- en verliesrekening gebracht. Indien de voorziening tegen contante waarde wordt gewaardeerd, wordt de periodieke toename gepresenteerd als dotatie aan de voorziening.

De voorzieningen zijn samengesteld uit personeelsvoorzieningen, latente belastingverplichtingen en overige voorzieningen. De personeelsvoorzieningen en de overige voorzieningen zijn gewaardeerd

op basis van de contante waarde van de verplichtingen.

Latente belastingverplichtingen worden opgenomen voor tijdelijke verschillen tussen de waarde van de activa en passiva volgens fiscale voorschriften enerzijds en de boekwaarden die in deze jaarrekening gevolgd worden anderzijds. De berekening van de latente belastingverplichtingen geschiedt tegen de belastingtarieven die op het einde van het verslagjaar gelden, of tegen de tarieven die in de komende jaren gelden, voor zover deze al bij wet zijn vastgesteld. Belastinglatenties worden gewaardeerd op nominale waarde.

Schulden

Schulden worden bij de eerste waardering gewaardeerd tegen reële waarde. Transactiekosten die direct zijn toe te rekenen aan de verwerving van de schulden worden in de waardering bij eerste verwerking opgenomen. Schulden worden na eerste verwerking gewaardeerd tegen geamortiseerde kostprijs, zijnde het ontvangen bedrag rekening houdend met agio of disagio en onder aftrek van transactiekosten.

Het verschil tussen de bepaalde boekwaarde en de uiteindelijke aflossingswaarde wordt samen met de verschuldigde rentevergoeding zodanig bepaald dat de effectieve rente gedurende de looptijd van de schulden in de winst- en verliesrekening wordt verwerkt.

Leasing

Financiële leasing

De levering van water-op-maat en de zuivering van afvalwater geschiedt door Evides Industriewater doorgaans op basis van zogenoemde DBFO (Design, Build, Finance & Operate) contracten. Hierbij is het mogelijk dat de vennootschap grotendeels de voor- en nadelen verbonden aan het eigendom van deze activa overdraagt aan haar klanten. In dergelijke situaties wordt het contract als een financieel leasecontract beschouwd en wordt de lease gewaardeerd tegen de contante waarde van de leasebetalingen, berekend tegen de impliciete rentevoet van de lease-overeenkomst.

De te betalen leasetermijnen worden op annuïtaire wijze verdeeld in een aflossings- en een rentecomponent, gebaseerd op een vast rentepercentage. De leasevorderingen worden exclusief de rentevergoeding opgenomen onder de financiële vaste activa.

De rentecomponent wordt naar gelang van de leasetermijnen verantwoord in de winst- en verliesrekening.

Operationele leasing

Leasecontracten waarbij een groot deel van de voor- en nadelen verbonden aan het eigendom niet bij Evides ligt, worden verantwoord als operationele leasing. Verplichtingen uit hoofde van operationele leasing worden, rekening houdend met ontvangen vergoedingen van de lessor, op lineaire basis verwerkt in de winst- en verliesrekening over de looptijd van het contract.

Financiële instrumenten

Evides maakt gebruik van afgeleide financiële instrumenten met een niet-beursgenoteerde onderliggende waarde. Deze afgeleide financiële instrumenten worden gewaardeerd tegen kostprijs, waarbij Evides kostprijshedge-accounting toepast voor de renteswaps die ervoor zorgen dat bepaalde kortrentende schulden worden omgezet in vastrentende leningen. Op het moment van aangaan



van een hedgerelatie, wordt dit door Evides gedocumenteerd. Evides stelt door middel van een test periodiek de effectiviteit van de hedgerelatie vast. Dit kan gebeuren door het vergelijken van de kritische kenmerken van het hedge-instrument met die van de afgedekte positie, of door het vergelijken van de verandering in reële waarde van het hedge-instrument en de afgedekte positie. Het ineffektieve deel van de waardeverandering van de renteswaps wordt verantwoord in de winst- en verliesrekening onder de financiële baten en lasten.

Grondslagen voor de resultatenbepaling

Algemeen

Het resultaat wordt bepaald als het verschil tussen de opbrengst-waarde van de geleverde prestaties en de kosten en andere lasten over het jaar. De resultaten op transacties worden verantwoord in het jaar waarin zij zijn gerealiseerd. Verliezen worden genomen zodra deze voorzienbaar zijn.

Vanaf het boekjaar 2012 is de vermogenskostenvergoeding die in de drinkwatertarieven tot uitdrukking mag worden gebracht, gemaximeerd op basis van een door de minister van Infrastructuur en Milieu vastgestelde gewogen gemiddelde vermogenskosten-voet. Voor zover in enig boekjaar sprake is van een overschrijding van deze toegestane vergoeding zal het overschot in de winst- en verliesrekening worden verantwoord in de periode waarin het zich voordoet. Voor het overschot zal geen verplichting op de balans worden verantwoord.

Bedrijfsopbrengsten

Netto-omzet

Netto-omzet omvat de opbrengsten uit levering van water onder aftrek van kortingen en dergelijke en van over de omzet geheven belastingen en na eliminatie van transacties tussen groepsmaatschappijen.

De wateropbrengsten betreffen de omzet uit aan verbruikers geleverd drink- en industriewater en uit de zuivering van afvalwater. Het merendeel van het waterverbruik is bemeterd. De facturatie voor onbemeterd verbruik is gebaseerd op een vast bedrag per woning. Voor het bemeterde verbruik bestaan de opbrengsten uit vastrecht en het afzetvolume vermenigvuldigd met het verbruikstarief per m³.

Opbrengsten van werken voor derden

Voor wat betreft werk voor derden wordt de omzet en het resultaat genomen in het jaar van gereedkomen van het betreffende werk.

Geactiveerde productie voor het eigen bedrijf

De bij 'geactiveerde productie voor het eigen bedrijf' genoemde bedragen betreffen de loonkosten samenhangend met de inzet van eigen personeel op investeringsactiviteiten en werken in opdracht van derden.

Overige bedrijfsopbrengsten

Opbrengsten uit het verlenen van diensten geschieden naar rato van de geleverde prestaties, gebaseerd op de verrichte diensten tot aan de balansdatum in verhouding tot de in totaal te verrichten diensten.

Personeelskosten

Beloningen tijdens het dienstverband

Lonen, salarissen en sociale lasten worden op grond van de arbeidsvoorwaarden verwerkt in de winst- en verliesrekening voor zover ze verschuldigd zijn aan werknemers.

Pensioenen

Op de pensioenregelingen zijn de bepalingen van de Nederlandse Pensioenwet van toepassing en worden pensioenpremies betaald door Evides aan het bedrijfstakpensioenfonds ABP. De pensioenen zijn gebaseerd op een middelloonregeling. De premies worden verantwoord als personeelskosten zodra deze verschuldigd zijn. Vooruitbetaalde premies worden opgenomen als overlopende activa indien dit tot een terugstorting leidt of tot een vermindering van toekomstige betalingen. Nog niet betaalde premies worden als verplichting op de balans opgenomen.

Op de pensioenregelingen zijn de bepalingen van de Nederlandse Pensioenwet van toepassing en worden pensioenpremies betaald door Evides aan het bedrijfstakpensioenfonds ABP. De pensioenen zijn gebaseerd op een middelloonregeling.

De pensioenverplichtingen worden gewaardeerd volgens de 'verplichting aan de pensioenuitvoerder benadering'. In deze benadering wordt de aan de pensioenuitvoerder te betalen premie als last in de winst- en verliesrekening verantwoord.

Aan de hand van de uitvoeringsovereenkomst wordt beoordeeld of en zo ja welke verplichtingen naast de betaling van de jaarlijkse aan de pensioenuitvoerder verschuldigde premie op balansdatum bestaan. Deze additionele verplichtingen, waaronder eventuele verplichtingen uit herstelplannen van de pensioenuitvoerder, leiden tot lasten voor de groep en worden, indien van toepassing, in de balans opgenomen in een voorziening. Indien het effect van de tijdswaarde van geld materieel is, wordt de verplichting gewaardeerd tegen de contante waarde. Discontering vindt plaats op basis van rentetarieven van hoogwaardige ondernemingsobligaties. Toevoegingen aan en vrijval van de verplichtingen komen ten laste respectievelijk ten gunste van de winst- en verliesrekening.

Een pensioenvordering wordt in de balans opgenomen wanneer de groep beschikkingsmacht heeft over de pensioenvordering, wanneer het waarschijnlijk is dat de toekomstige economische voordelen die de pensioenvordering in zich bergt, zullen toekomen aan de groep, en wanneer de pensioenvordering betrouwbaar kan worden vastgesteld.

Uit 2017 en 2016 waren er voor de groep geen pensioenvorderingen en geen verplichtingen, naast de betaling van de jaarlijkse aan de pensioenuitvoerder verschuldigde premie.

Overige bedrijfslasten

Onder de kosten van grond- en hulpstoffen wordt verstaan de inkoop van water alsmede het verbruik van energie en chemicaliën. De kosten van uitbesteed werk en andere externe kosten omvatten de aan de omzet toe te rekenen directe kosten alsmede overige kosten uitbesteed werk en andere externe kosten. Onder overige bedrijfskosten worden die kosten verstaan die ten



laste van het jaar komen en die niet zijn toe te rekenen aan de hiervoor genoemde kostencategorieën, waaronder de vorming van voorzieningen voor dubieuze debiteuren en representatiekosten.

Afschrijvingen

De afschrijvingstermijnen van de materiële en immateriële vaste activa zijn gebaseerd op de verwachte economische levensduur, waarbij de activa lineair worden afgeschreven. Op gronden wordt niet afgeschreven. De boekwinsten en -verliezen bij verkoop van de vaste activa zijn begrepen onder de post afschrijvingen.

Waardeveranderingen vaste activa

De vennootschap beoordeelt op iedere balansdatum of er aanwijzingen zijn dat een vast actief aan een bijzondere waardevermindering onderhevig kan zijn. Indien dergelijke indicaties aanwezig zijn, wordt de realiseerbare waarde van het actief vastgesteld. Indien het niet mogelijk is de realiseerbare waarde voor het individuele actief te bepalen, wordt de realiseerbare waarde bepaald van de kasstroomgenererende eenheid waartoe het actief behoort. Van een bijzondere waardevermindering is sprake als de boekwaarde van een actief hoger is dan de realiseerbare waarde; de realiseerbare waarde is de hoogste van de opbrengstwaarde en de bedrijfs-waarde. Indien wordt vastgesteld dat een bijzondere waardevermindering die in het verleden verantwoord is, niet meer bestaat of is afgenomen, dan wordt de toegenomen boekwaarde van de desbetreffende activa niet hoger gesteld dan de boekwaarde die bepaald zou zijn indien geen bijzondere waardevermindering voor het actief zou zijn verantwoord.

Rentebaten en -lasten

Rentebaten en rentelasten worden tijdsevenredig verwerkt, rekening houdend met de effectieve rentevoet van de betreffende activa en passiva. Bij de verwerking van de rentelasten wordt rekening gehouden met de verantwoorde transactiekosten op de ontvangen leningen.

Resultaat deelnemingen

Te ontvangen dividenden van niet op nettovermogenswaarde gewaardeerde deelnemingen en effecten, worden verantwoord zodra hierop het recht is verkregen.

Belastingen

Tot en met 2015 was Evides in Nederland, als indirect overheidsbedrijf, vrijgesteld van vennootschapsbelasting met uitzondering van Delfluent Services B.V. Deze vrijstelling gold ook niet voor haar vaste inrichting in België en haar buitenlandse deelnemingen. De buitenlandse deelnemingen betreffen in Duitsland Evides Stade Wasserbetrieb GmbH en in België Evides Antwerpen Water BVBA.

Met ingang van 2016 is de wet modernisering vennootschapsbelastingplicht overheidsondernemingen van kracht. Deze wet heeft ertoe geleid dat overheidsondernemingen die economische activiteiten ontplooiën op een markt waarop ook niet-overheids-ondernemingen (private ondernemingen) actief zijn, op dezelfde wijze aan de heffing van vennootschapsbelastingen worden onderworpen als die private ondernemingen. Derhalve zijn wel fiscale vrijstellingen toepasbaar op de uitvoering van wettelijke activiteiten. Het effect van de eerste toepassing is via het resultaat over 2016 verwerkt.

Daar de wetgever voor een zgn. open norm heeft gekozen, is Evides nog met de Belastingdienst in overleg over om tot nadere afspraken te komen omtrent de uitwerking en toepassing van de belastingplicht. Dit betreft o.a. afspraken omtrent de fiscale openingsbalans, toepasbaarheid van vrijstellingen en interne verrekenprijzen. Hierdoor is de fiscale positie aan onzekerheid onderhevig.

Het geconsolideerde kasstroomoverzicht

Het kasstroomoverzicht is opgesteld volgens de indirecte methode. De geldmiddelen in het kasstroomoverzicht bestaan uit de liquide middelen en het bankkrediet (inclusief kasgeldleningen) dat is opgenomen onder de kortlopende schulden. Kasstromen in vreemde valuta zijn omgerekend tegen een geschatte gemiddelde koers. Koersverschillen op geldmiddelen worden afzonderlijk in het kasstroomoverzicht getoond. Ontvangen en betaalde rente, ontvangen dividend en winstbelastingen zijn opgenomen onder de kasstroom uit operationele activiteiten. Betaalde dividenden zijn opgenomen onder de kasstroom uit financieringsactiviteiten. De verkrijgingsprijs van de verworven groepsmaatschappij is opgenomen onder de kasstroom uit investeringsactiviteiten, voor zover betaling in geld heeft plaatsgevonden. De geldmiddelen die in de verworven groepsmaatschappij aanwezig zijn, zijn op de aankoopprijs in mindering gebracht. Het ontstaan van financiële leasevorderingen, bestaande uit de contante waarde van de toekomstige leasebetalingen plus de restwaarde, is opgenomen onder de kasstroom uit investeringsactiviteiten. De ontvangen leasetermijnen uit hoofde van financiële leasecontracten zijn voor het gedeelte dat betrekking heeft op de aflossing eveneens als kasstroom uit investeringsactiviteiten aangemerkt en voor het gedeelte dat betrekking heeft op de interest als een ontvangst uit operationele activiteiten.

Toelichting op de geconsolideerde balans (in € miljoenen)

1 Vaste activa

1.1 Immateriële vaste activa

De goodwill is betaald bij de overname van 50% van de aandelen Evides Terneuzen Water B.V. en van Brielse Meer water B.V. (100%). Zij wordt op basis van de verwachte economische levensduur ten laste van het resultaat lineair afgeschreven. De afschrijvingstermijnen liggen tussen de 10 en 15 jaar, gebaseerd op de economische levensduur respectievelijk de geplande terugverdienperiode. Ultimo 2014 is de betaalde goodwill voor de aandelen van Brielse Meer water B.V. volledig afgeschreven.

Delfluent Services B.V. heeft een onderhoudscontract verkregen van Delfluent B.V. Bij de overname van 50% van de aandelen in

Delfluent Services B.V. per 21 december 2012 is aan dit onderhoudscontract een waarde van € 12,9 miljoen toegekend. Dit recht wordt op basis van de verwachte economische levensduur ten laste van het resultaat lineair afgeschreven. De afschrijvingstermijn bedraagt 21 jaar, gebaseerd op de resterende contractduur.

In 2016 is voor een bedrag van € 0,2 miljoen aanvullende onttrekkingsrechten verkregen voor het Brielse Meer. De afschrijvingstermijn bedraagt 15 jaar.

De afschrijvingstermijn van software is gebaseerd op de verwachte economische levensduur en bedraagt 5 jaar.

Overzicht opbouw en verloop van de boekwaarde in 2017:

	Goodwill	Onderhoudscontract	Concessie	Software	Totaal
Stand per 1 januari 2017					
Aanschafwaarde	5,5	12,9	0,2	44,9	63,5
Cumulatieve afschrijvingen	-4,9	-2,4	0,0	-21,5	-28,8
Boekwaarde per 1 januari 2017	0,6	10,5	0,2	23,4	34,7
Mutaties 2017					
Afschrijvingen	-0,3	-0,6	0,0	-8,1	-9,0
Investeringen	0,0	0,0	0,0	6,4	6,4
	-0,3	-0,6	0,0	-1,7	-2,6
Stand per per 31 december 2017					
Aanschafwaarde	5,5	12,9	0,2	51,3	69,8
Cumulatieve afschrijvingen	-5,2	-3,0	0,0	-29,6	-37,8
Boekwaarde per 31 december 2017	0,3	9,9	0,2	21,7	32,0



1.2 Materiële vaste activa

Overzicht opbouw en verloop van de boekwaarde in 2017:

	Terreinen, gebouwen, enz.	Leidingnet	Installaties	Overige vaste bedrijfsmiddelen	Werken in uitvoer	Totaal
Stand per 1 januari 2017						
Aanschafwaarde	357,2	1.067,2	296,2	20,5	66,4	1.807,5
Cumulatieve afschrijvingen	-181,2	-508,9	-181,6	-12,5	0,0	-884,2
Boekwaarde per 1 januari 2017	176,0	558,3	114,6	8,0	66,4	923,3
Mutaties 2017						
Investeringen	0,1	0,0	0,6	0,0	0,0	0,7
Opgeleverde werken in uitvoering	9,6	42,8	7,8	2,9	-63,1	0,0
Investering in werken in uitvoering	0,0	0,0	0,0	0,0	85,1	85,1
Desinvesteringen	0,0	0,0	0,0	0,0	0,0	0,0
Bijzondere waardevermindering	0,0	0,0	0,0	0,0	0,0	0,0
Afschrijvingen	-10,0	-35,8	-17,2	-2,7	0,0	-65,7
Totaal	-0,3	7,0	-8,8	0,2	22,0	20,1
Stand per per 31 december 2017						
Aanschafwaarde	366,9	1.110,0	304,6	23,4	88,4	1.893,3
Cumulatieve afschrijvingen	-191,2	-544,7	-198,8	-15,2	0,0	-949,9
Boekwaarde per 31 december 2017	175,7	565,3	105,8	8,2	88,4	943,4

Er is voor een bedrag van € 19,1 miljoen (ultimo 2016: € 25,3 miljoen) aan inkoopverplichtingen (bestellingen) aangegaan. Deze verplichtingen zijn niet in de balans opgenomen aangezien nog geen goederen en facturen zijn ontvangen. De geldende afschrijvingspercentages zijn gebaseerd op de verwachte economische levensduur.

Soort activa	Afschrijvingstermijn (in jaren)
Terreinen, gebouwen, enz.	
Grond	n.v.t.
Afgekochte erfpacht	50
Terreinvoorziening	30
Gebouwen	40
Spaarbekkens	40
Civiele kunstwerken	50
Leidingnet	
Leidingen	30
Watermeters	30
Installaties	
Werktuigbouwkunde	15
Elektrisch en instrumentatie	15
Procesautomatisering	5
Harsen en membranen	5
Overige vaste bedrijfsmiddelen	
Informatietechnologie (hardware)	5
Schepen	30
Overige (voertuigen, gereedschappen, etc.)	5



1.3 Financiële vaste activa

Het verloop van de boekwaarde van de financiële vaste activa gedurende 2017 is als volgt:

	Deelnemingen	Effecten	Financiële leasevorderingen	Overige vorderingen	Latente belastingvordering	Totaal
Stand per 1 januari	20,6	1,6	71,5	19,9	3,1	116,7
Resultaat deelnemingen*	0,8	0,0	0,0	0,0	0,0	0,8
Investerings	0,0	0,0	0,0	0,0	0,0	0,0
Dividend	0,0	0,0	0,0	0,0	0,0	0,0
Aflossingen	0,0	0,0	-11,8	-2,2	0,0	-14,0
Rentebaten	0,0	0,0	3,5	3,0	0,0	6,5
Ontstaan vennootschapsbelastingplicht	0,0	0,0	0,0	0,0	0,0	0,0
Mutatie belastinglatentie	0,0	0,0	0,0	0,0	0,0	0,0
Stand per 31 december	21,4	1,6	63,2	20,7	3,1	110,0

* Op basis van de concept jaarrekening 2017.

De vennootschap houdt de volgende aandelen in andere vennootschappen, die zijn gewaardeerd op basis van de vermogensmutatiemethode.

Vennootschap	Vestigingsplaats	Deelnemingspercentage
Delfluent B.V.	Amsterdam	54,5%
Evilim Industriewater B.V.	Limburg	50,0%
North Water B.V.	Groningen	50,0%
Vitens-Evides International B.V.	Apeldoorn	50,0%
Facturatie B.V.	Utrecht	50,0%
Aqualab Zuid B.V.	Werkendam	50,0%
Sloewarmte B.V.	Terneuzen	80,0%

De financiële leasevorderingen betreffen de vorderingen voor de contractuele looptijd van de bouw van financiële lease-installaties. De vorderingen bestaan uit de contante waarde van de toekomstige leasebetalingen plus de restwaarde. De gemiddelde rentevoet bedraagt 4,8%. De resterende looptijd en opbouw van de financiële leasevorderingen kan ultimo 2017 als volgt worden verbijzonderd:

	Nominale waarde leasevorderingen	Ongerealiseerde rentebaten leasevorderingen	Contante waarde leasevorderingen
Tot 1 jaar	12,2	3,2	9,0
Tussen 1 en 5 jaar	34,9	8,3	26,6
Langer dan 5 jaar	28,0	4,1	23,9
Totaal	75,1	15,6	59,5
Restwaarde van de financiële lease-installaties			3,7
Financiële leasevorderingen ultimo 2017			63,2

De restwaarde van de financiële lease-installaties is contractueel bepaald en Evides heeft het recht om na afloop van de hiervoor genoemde contractperiode tegen vooraf overeengekomen voorwaarden de installatie te leveren aan de opdrachtgevers. Bij een voortijdige beëindiging van het contract door de opdrachtgevers gelden schadevergoedingen die afhankelijk zijn gesteld van de resterende looptijd van het contract.

Onder de overige vorderingen is een achtergestelde lening met een hoofdsom ter grootte van € 24,3 miljoen opgenomen, verstrekt aan Delfluent B.V. De rentevergoeding die voor deze lening geldt, is gebaseerd op het aandeel van Evides in de kasstromen van Delfluent B.V. Aflossing van de lening zal in zijn geheel plaatsvinden in 2033.

De latente belastingvordering heeft betrekking op de fiscale positie van de fiscale eenheid Evides N.V. Deze vordering is het gevolg van tijdelijke verschillen tussen de waarde van de activa en passiva volgens fiscale voorschriften enerzijds en de boekwaarde die anderzijds in deze jaarrekening gevolgd wordt.



2 Vlottende activa

2.1 Onderhanden projecten

De samenstelling van de onderhanden projecten is als volgt:

	2017	2016
Kosten werk voor derden	16,4	11,2
Gefactureerd werk voor derden	-15,0	-9,6
Totaal	1,4	1,6

2.2 Vorderingen en overlopende activa

	2017	2016
Debiteuren	31,3	28,4
Vorderingen op deelnemingen	0,6	0,9
Vorderingen op participanten	0,0	8,9
Overige vorderingen	19,3	16,6
Overlopende activa	2,5	2,1
Totaal	53,7	56,9

Onder de overige vorderingen en overlopende activa zijn posten opgenomen voor een bedrag van respectievelijk € 0,0 (ultimo 2016: € 0,1 miljoen) en € 0,5 miljoen (ultimo 2016: € 0,7 miljoen) met een looptijd langer dan één jaar. Alle overige vorderingen hebben een resterende looptijd korter dan één jaar. De reële waarde van de vorderingen benadert de boekwaarde ervan, gegeven het kortlopende karakter ervan en het feit dat waar nodig voorzieningen voor oninbaarheid zijn gevormd.

In de post debiteuren is een voorziening voor oninbaarheid opgenomen. De voorziening kan als volgt worden verbijzonderd:

	2017	2016
Huishoudelijke en kleinzakelijke markt	1,6	1,6
Grootverbruikers en werken voor derden	0,8	0,9
Totaal	2,4	2,5

DELTA Comfort B.V. (voorheen Delta N.V.) verzorgde tot en met september 2017 namens Evides de facturatie aan de huishoudelijke en kleinzakelijke markt respectievelijk woonachtig en gevestigd in Zeeland, Goeree-Overflakkee en op de Brabantse Wal. Het debiteurenrisico met betrekking tot leveringen aan kleinverbruikers is, voor zover deze facturatie door DELTA Comfort B.V. heeft plaatsgevonden, contractueel afgedekt via een incasso-overeenkomst. Per 31 december 2017 bedragen de door DELTA Comfort B.V. af te dragen watergelden, inbegrepen in de posten debiteuren (€ 2,5 miljoen) en overige vorderingen (€ 0,9 miljoen), in totaal € 3,4 miljoen (ultimo 2016: € 8,8 miljoen).

Voor de overige facturatie aan de kleinverbruikers draagt Evides zelf het debiteurenrisico. Deze vordering bedraagt in totaal € 10,8 miljoen (ultimo 2016: € 11,7 miljoen). Hiervoor is een voorziening van € 1,6 miljoen getroffen (ultimo 2016: € 1,6 miljoen).

2.3 Liquide middelen

De liquide middelen staan ter vrije beschikking van de vennootschap.

3 Eigen vermogen

De mutaties in het eigen vermogen worden in de toelichting op de vennootschappelijke balans uiteengezet.

4 Minderheidsbelang derden

Zowel in 2017 als 2016 hebben er geen mutaties plaatsgevonden in het minderheidsbelang derden. Het minderheidsbelang derden heeft betrekking op het aandeel van derden in het vermogen van N.V. WBB.

5 Voorzieningen

De balanspost voorzieningen is als volgt opgebouwd:

	Ref.	2017	2016
Personeelsvoorzieningen	5.1	2,6	2,4
Latente belastingverplichtingen	5.2	1,1	1,4
Overige voorzieningen	5.3	0,4	1,4
Totaal		4,1	5,2

Van de voorzieningen is 2,6 miljoen (ultimo 2016: € 3,1 miljoen) als langer dan één jaar aan te merken. Er zijn geen voorzieningen met een looptijd langer dan vijf jaar (ultimo 2016: nihil).

5.1 Personeelsvoorzieningen

Verloopoverzicht van de personeelsvoorzieningen in 2017:

	Stand per 1 januari	Toevoegingen	Onttrekkingen	Vrijval	Stand per 31 december
Voorziening aanspraken wachtgeld	0,8	0,5	-0,2	-0,1	1,0
Voorziening afvloeiingskosten	0,3	0,2	-0,2	0,0	0,3
Voorziening jubilea-uitkeringen	0,7	0,0	0,0	0,0	0,7
Voorziening gratificaties	0,2	0,0	0,0	0,0	0,2
Voorziening langdurig zieken	0,4	0,4	0,0	-0,4	0,4
Totaal	2,4	1,1	-0,4	-0,5	2,6

Voor de contante waardebepaling van de personeelsvoorzieningen is op basis van de korte looptijd van de verplichtingen een disconteringsvoet van gemiddeld 0,3% gehanteerd (ultimo 2016: 0,1%), waarbij de disconteringsvoet is gebaseerd op de rentetermijnstructuur pensioenfondsen. De omvang van de oprenting is nihil (2016: nihil).

Voorziening aanspraken wachtgeld

Deze voorziening betreft de verplichtingen van Evides uit hoofde van het eigen risicodragerschap inzake WW-uitkeringen.

Voorziening afvloeiingskosten

Deze voorziening betreft toekomstige uitgaven inzake personeel als gevolg van geïnitieerde reorganisaties en afvloeiingen.

Voorziening jubilea-uitkeringen en gratificaties

Deze voorziening heeft betrekking op te betalen jubilea-uitkeringen en gratificaties. Bij de berekening is rekening gehouden met 'blijfkansen'.

Voorziening langdurig zieken

Deze voorziening heeft betrekking op de plicht tot salarisdoorbetaling die Evides heeft ten aanzien van haar langdurig zieken.

5.2 Latente belastingverplichtingen

De latente belastingverplichting heeft betrekking op de fiscale positie van de fiscale eenheid Evides N.V. in verband met de toegepaste fiscale regeling inzake willekeurige afschrijvingen alsmede de waardering van de aan niet-wettelijke taken toe te rekenen leningportefeuille. Het verloop van de latente belastingverplichting in 2017 is als volgt:

Stand per 1 januari	1,4
Mutatie boekjaar	-0,3
Stand per 31 december	1,1

5.3 Overige voorzieningen

Het verloop van de overige voorzieningen in 2017 is als volgt:

	Stand per 1 januari	Toevoegingen	Onttrekkingen	Vrijval	Stand per 31 december
Voorziening voor kosten van herstel	1,0	0,0	-0,5	-0,5	0,0
Overige voorzieningen	0,4	0,0	0,0	0,0	0,4
Totaal	1,4	0,0	-0,5	-0,5	0,4

De reële waarde van de overige voorzieningen benadert de boekwaarde, gegeven het kortlopende karakter ervan en derhalve is er geen disconteringsvoet toegepast voor de (contante) waardebepaling.

Voorziening voor kosten van herstel

Deze voorziening was getroffen in verband met amoveringsverplichting voor buiten gebruik gestelde en te verwijderen activa.

Overige voorzieningen

Deze voorziening is gericht op een afnemer die momenteel minder afneemt dan contractueel overeengekomen, maar het recht heeft om op later tijdstip de achterstand in te lopen. Deze inloop wordt deels aan de voorziening onttrokken.



6 Langlopende schulden

De samenstelling van de langlopende schulden, exclusief kortlopend deel is als volgt:

Rente%	2017	2016
0 - < 1	249,9	160,4
1 - < 2	82,5	90,0
2 - < 3	150,0	210,0
3 - < 4	0,0	0,0
4 - < 5	0,0	0,0
5 - < 6	0,0	0,0
Totaal	482,4	460,4

De gepresenteerde schulden zijn inclusief roll-over leningen met variabele rentepercentages per maand, kwartaal en halfjaar. Voor een bedrag van € 70,0 miljoen (ultimo 2016: € 70,0 miljoen) aan langlopende schulden is de rente variabel en wordt deze rente telkens op basis van 3- of 6-maands Euribor gefixeerd.

Eind 2017 bedraagt het gemiddelde over de langlopende leningen verschuldigde rentepercentage 1,5% (in 2016: 2,2%).

In het verslagjaar is voor in totaal € 102,0 miljoen lang vreemd vermogen aangetrokken (in 2016: € 70,0 miljoen).

De aflossingsverplichtingen verschuldigd binnen één jaar bedragen € 80,0 miljoen en zijn opgenomen onder de kortlopende schulden (ultimo 2016: € 101,3 miljoen). De schulden met een resterende looptijd langer dan vijf jaar bedragen € 145,0 miljoen (ultimo 2016: € 145,0 miljoen). De looptijd van de leningportefeuille kan als volgt worden verbijzonderd:

Jaar	2017	2016
1 - < 2	80,0	80,0
2 - < 3	87,0	80,0
3 - < 4	85,0	70,0
4 - < 5	85,0	85,0
5 - < 6	70,0	85,0
6 - < 7	75,0	60,0
7 - < 8	0,0	0,0
> 8	0,4	0,4
Totaal	482,4	460,4

Voor bovenstaande leningen zijn geen zekerheden gesteld. Wel zijn op alle leningen financiële convenanten van toepassing. Deze convenanten omvatten eisen van de kredietverstrekkers ten aanzien van de solvabiliteitsratio en de interest dekkingsratio. Het niet-realisieren van de hiervoor genoemde convenanten kan ertoe leiden dat een lening door de kredietverstrekker onmiddellijk wordt opgeëist. Het door de kredietverstrekkers verlangde minimum solvabiliteitsniveau varieert tussen 20%-30% en voor de interest dekkingsratio geldt een minimum van 1,0. Evides voldoet in 2017 ruimschoots aan deze financiële convenanten.

Daarnaast heeft Evides met ingang van december 2014 de beschikking gekregen over een leningsfaciliteit ter grootte van € 175,0 miljoen. Ultimo 2017 is deze faciliteit volledig benut (ultimo 2016: € 115,0 miljoen). Deze leningsfaciliteit kent enkele afwijkende convenanten. De belangrijkste verschillen met de convenanten van de hiervoor geschetste kredietverstrekkers betreffen een interest dekkingsratio van minimaal 5,0 en deze kredietverstrekker kan aanvullende zekerheden verlangen indien Evides verzuimt aan haar contractuele verplichtingen te voldoen.

7 Kortlopende schulden

Deze post is als volgt te specificeren:

	2017	2016
Belastingen en premies sociale verzekeringen	6,6	7,0
Crediteuren	21,2	19,2
Schulden aan deelnemingen	2,2	1,9
Schulden aan participanten	0,0	4,3
Banken	3,6	3,7
Aflossingsverplichtingen binnen 1 jaar	80,0	101,3
Overige schulden	12,9	12,7
Te betalen rente	0,9	2,1
Overige overlopende passiva	30,6	31,0
Totaal	158,0	183,2

Onder de overige schulden zijn geen posten opgenomen met een looptijd langer dan één jaar (ultimo 2016: € 0,3 miljoen). Alle overige kortlopende schulden hebben een resterende looptijd korter dan één jaar. In de post belastingen en premies sociale verzekeringen is voor € 0,6 miljoen aan pensioenverplichtingen inbegrepen (ultimo 2016: € 0,6 miljoen).

Niet uit balans blijvende verplichtingen

Eind 2017 zijn er nog voor € 33,2 miljoen (ultimo 2016: € 40,3 miljoen) aan lopende inkoopverplichtingen (bestellingen) aangegaan.

Met N.V. WBB is een overeenkomst tot 2039 van toepassing voor afname van voorgezuiverd water.

Evides staat garant voor de operationele activiteiten die Delfluent Services B.V. als onderaannemer van Delfluent B.V. uitvoert. De maximale aansprakelijkheid voor Evides jegens Delfluent B.V. bedraagt maximaal € 10 miljoen per kalenderjaar en € 26 miljoen bij een voortijdige beëindiging van de overeenkomst tussen Delfluent B.V. en Delfluent Services B.V.

Er is in 2009 milieuschade ontstaan bij een afvalwaterzuiveringsinstallatie van Evides. De omvang van de daaraan verbonden kosten is nog onduidelijk en zal naar verwachting worden verhaald bij de veroorzaker van deze schade niet zijnde Evides.

Er bestaan huurverplichtingen ter zake van huisvesting en leaseverplichtingen ten aanzien van lease-auto's.



De opbouw van deze verplichtingen is als volgt:

	2017	2016
Tot 1 jaar	2,2	2,0
Tussen 1 en 5 jaar	3,4	3,1
Langer dan 5 jaar	0,1	0,0
Totaal	5,7	5,1

Gedurende het verslagjaar is voor een bedrag van € 2,6 miljoen aan contractuele leaseverplichtingen, de zogenaamde minimale leasebetalingen, in de winst- en verliesrekening verwerkt (2016: € 2,5 miljoen). In 2017 is geen sprake geweest van voorwaardelijke leasebetalingen en/of sub-leaseontvangsten.

Financiële risico's

Evides is als onderneming onderhevig aan diverse financiële risico's. Wij noemen in dit kader:

- debiteurenrisico's;
- renterisico's;
- liquiditeitsrisico's;
- beschikbaarheid van financiering;
- prijsrisico's.

Evides heeft geen significante concentraties van debiteurenrisico. Het debiteurenrisico met betrekking tot leveringen aan kleinverbruikers is, voor zover deze facturatie door DELTA Comfort B.V. heeft plaatsgevonden, contractueel afgedekt via een incasso-overeenkomst. Per 31 december 2017 bedraagt deze vordering in totaal € 3,4 miljoen (ultimo 2016: € 8,8 miljoen). Voor de klanten die Evides zelf factureert, draagt Evides het debiteurenrisico. De vorderingen op deze klanten bedragen in totaal € 33,8 miljoen (ultimo 2016: € 28,8 miljoen). Hiervoor is een voorziening van € 2,4 miljoen getroffen (ultimo 2016: € 2,5 miljoen). Tot slot beschikt Evides Industriewater op basis van zogenoemde DBFO (Design, Build, Finance & Operate) contracten over financiële leasevorderingen ter grootte van € 63,2 miljoen (ultimo 2016: € 71,5 miljoen). Debiteurenrisico's die voortvloeien uit dergelijke contracten worden zoveel mogelijk gemitigeerd doordat Evides Industriewater gedurende de looptijd van de overeenkomst juridisch eigenaar blijft van de installatie en dergelijke contracten slechts met kredietwaardige contractpartijen worden aangegaan.

Het renterisico wordt bepaald door de mate waarin fluctuaties in de lange of korte rente effect hebben op het resultaat. Evides financiert haar vaste activa met eigen vermogen, voorzieningen alsmede lang- en kortlopende schulden; deels tegen een variabele rente. De vlottende activa worden gefinancierd met kortlopende schulden, waaronder bankkrediet met een variabele rente. Om renterisico's te beperken, wordt in beperkte mate gebruik gemaakt van derivaten (afgeleide financiële instrumenten). Dit is conform het treasurybeleid van Evides waarbij derivaten alleen mogen worden aangewend voor het afdekken van financiële risico's. Voor kortlopende leningen met een boekwaarde van € 40,0 miljoen per 31 december 2017 (ultimo 2016: € 65,0 miljoen) zijn renteswaps afgesloten om de variabele rente om te zetten in een vaste rente gedurende de looptijd van de leningen. Deze derivaten zijn gewaardeerd tegen kostprijs, zijnde nihil, waarbij Evides kostprijs-hedge-accounting

toepast. De reële waarde van de derivaten, gebaseerd op de opgave van de banken, bedraagt per 31 december 2017 € 0,7 miljoen negatief (ultimo 2016: € 1,4 miljoen negatief). Aangezien de derivaten zijn afgesloten vanuit de hedgestrategie en aantoonbaar effectief zijn, zijn de derivaten niet afgewaardeerd naar de reële waarde. Ten aanzien van het gebruik van derivaten gelden voor Evides geen bijzondere voorwaarden c.q. risico's zoals verplichtingen tot het storten van onderpand (zogenaamde 'margin calls') en/of andere aanvullende eisen. Tegenpartijrisico's die kunnen voortvloeien uit het gebruik van de derivaten worden door Evides zoveel mogelijk gereduceerd door diversificatie, verrekeningsclausules en het stellen van minimale eisen aan de kredietwaardigheid van tegenpartijen.

Uitgaande van de financieringspositie per ultimo 2017 schatten wij dat een stijging of daling van 1%-punt in de eurogeldmarktrente een effect heeft op het financieringsresultaat van circa € 0,7 miljoen op jaarbasis (ultimo 2016: € 0,9 miljoen). Het beleid is dat maximaal 20% van de financiering kortrentend is.

Ten behoeve van de financiering van haar werkkapitaal kan en wil Evides slechts in beperkte mate een beroep doen op leverancierskrediet. Ter reductie van liquiditeitsrisico's heeft Evides de beschikking over ongecommitteerde kredietfaciliteiten ter grootte van € 146,8 miljoen waarvan ultimo 2017 € 3,6 miljoen (ultimo 2016: € 3,7 miljoen) is benut. Daarnaast heeft Evides voor een bedrag van € 90,0 miljoen gecommiteerde kredietfaciliteiten verkregen met resterende looptijden tussen 1 en 2 jaar. Ultimo 2017 zijn deze kredietfaciliteiten niet benut.

Evides is een kapitaalintensieve organisatie waarbij de beschikbaarheid van financiering van groot belang is voor de continuïteit van de bedrijfsactiviteiten. Het waarborgen van de financiële continuïteit van Evides en derhalve het mitigeren van het beschikbaarheidsrisico staat in het treasury beleid van Evides voorop. De belangrijkste maatregelen om het beschikbaarheidsrisico te mitigeren, zijn:

- kiezen voor beperking van de afhankelijkheid van financiers door spreiding van de financiering over meerdere financiers, maar wel op zodanige wijze dat we in staat zijn lange termijn relaties aan te gaan met onze financiers;
- het mitigeren van het risico van tijdelijke discontinuïteit op de financiële markten door gebruik te maken van gecommiteerde kredietfaciliteiten;
- het spreiden van het herfinancieringsrisico in de tijd door spreiding van de leningportefeuille.

Prijsrisico's worden, indien mogelijk en economisch gerechtvaardigd, gemitigeerd. Voor de inkoop van onder andere energie en chemicaliën hebben wij meerjarige contracten afgesloten waarbij het effect van tussentijdse prijsstijgingen wordt beperkt.

Verbonden partijen

Als verbonden partijen (als bedoeld in RJ 330) zijn aan te merken:

1. Aandeelhouders (gemeenten en provincies vertegenwoordigd door B.V. Gemeenschappelijk Bezit Evides en PZEM N.V., dan wel natuurlijke personen die gemachtigd zijn de betreffende gemeenten en provincie te vertegenwoordigen in de Algemene Vergadering van Aandeelhouders);



2. Statutaire Directie;
3. Delfluent B.V., Vitens-Evides International B.V., Facturatie B.V., Aqualab Zuid B.V., North Water B.V., Evilim Industriewater B.V. en Sloewarmte B.V.

Transacties met verbonden partijen zijn tegen marktconforme voorwaarden verwerkt.

Evides levert aan Delfluent B.V. ondersteunende diensten en detachert personeel. Aan Vitens-Evides International B.V. detachert Evides eveneens personeel.

Tot slot verzorgt Delfluent Services B.V. in het kader van de publiek private samenwerking met het Hoogheemraadschap van Delfland het beheer en onderhoud van de afvalwaterzuiveringsinstallaties Houtrust in Den Haag en Harnaschpolder in Den Hoorn en het bijbehorende transportsysteem met 19 pompstations. Dit doet zij in opdracht en voor rekening van Delfluent B.V. voor een periode van 30 jaar. Het contract loopt in 2033 af.

Toelichting op de winst- en verliesrekening (in € miljoenen)

8 Bedrijfsopbrengsten

De opbouw van de bedrijfsopbrengsten is als volgt:

	2017	2016
Drinkwater	192,9	189,0
Industriewater	104,3	103,0
Netto-omzet	297,2	292,0
Opbrengsten van werken voor derden	19,4	16,3
Geactiveerde productie voor het eigen bedrijf	12,7	12,8
Overige bedrijfsopbrengsten	6,1	6,9
Totaal	335,4	328,0

De netto-omzet is als volgt geografisch verdeeld:

	2017	2016
Nederland	289,0	284,0
Overige EU-landen	8,2	8,0
Totaal	297,2	292,0

9 Bedrijfslasten

9.1 Kosten van grond- en hulpstoffen

De samenstelling van de kosten van grond- en hulpstoffen is als volgt:

	2017	2016
Inkoop water	6,6	5,8
Energie	10,6	12,3
Chemicaliën	8,7	8,5
Totaal	25,9	26,6

9.2 Kosten uitbesteed werk en andere externe kosten

De opbouw van de kosten uitbesteed werk en andere externe kosten is als volgt:

	2017	2016
Kostprijs werken voor derden	15,2	14,2
Tijdelijk personeel	8,0	7,4
Uitbesteed onderhoud en materiaalkosten	35,6	35,6
Analysekosten	7,0	5,9
Precario	11,4	9,1
Huisvestingskosten	6,1	6,0
Automatiseringskosten	10,0	9,3
Klantprocessen	8,3	8,5
Overige externe kosten	15,3	16,6
Totaal	116,9	112,6

In de kosten uitbesteed werk en andere externe kosten zijn voor een bedrag van € 0,2 miljoen (in 2016: € 0,2 miljoen) aan honoraria opgenomen in de context van artikel 2:382a BW. Met ingang van het boekjaar 2015 is Deloitte Accountants benoemd als controle-rend accountant.

De honoraria van Deloitte Accountants kunnen in 2017 als volgt worden verbijzonderd:

(x € 1.000)	Deloitte Accountants	Overig Deloitte netwerk	Totaal Deloitte netwerk
2017			
Onderzoek van de jaarrekening	181	0	181
Andere controleopdrachten	26	0	26
Adviesdiensten op fiscaal terrein	0	0	0
Andere niet-controle-diensten	0	14	14
Totaal	207	14	221



De honoraria van Deloitte Accountants kunnen in 2016 als volgt worden verbijzonderd:

(x € 1.000)	Deloitte Accountants	Overig Deloitte netwerk	Totaal Deloitte netwerk
2016			
Onderzoek van de jaarrekening	177	0	177
Andere controleopdrachten	26	0	26
Adviesdiensten op fiscaal terrein	1	0	1
Andere niet-controle-diensten	0	32	32
Totaal	204	32	236

De vermelde accountants-honoraria voor het onderzoek van de jaarrekening zijn gebaseerd op het boekjaar waarop de werkzaamheden betrekking hebben, ongeacht of deze werkzaamheden door de externe accountant en de accountantsorganisatie reeds gedurende het betreffende boekjaar zijn verricht.

9.3 Personeelskosten

De personeelssterkte (omgerekend naar voltijdbanen) ultimo 2017 is 739,2 (in 2016: 722,3). Het gemiddelde aantal personeelsleden in 2017 bedraagt 728,7 (in 2016: 706,6). Hiervan zijn gemiddeld 15,0 medewerkers werkzaam in het buitenland (in 2016: 14,3).

Het gemiddeld aantal personeelsleden naar voltijdbanen is als volgt verdeeld naar bedrijfsactiviteiten:

	2017	2016
Drinkwater	569,4	549,4
Industriewater	159,3	157,2
Totaal	728,7	706,6

De specificatie van de personeelskosten is als volgt:

	2017		2016	
Salarissen	46,6		45,3	
Overige personeelskosten	2,0		2,1	
Dotaties/vrijval personeelsvoorziening	0,9		0,4	
Totaal lonen en salarissen		49,5		47,8
Sociale lasten	5,3		5,1	
Pensioenpremies	6,0		5,2	
Totaal sociale lasten		11,3		10,3
Totaal		60,8		58,1

In de personeelskosten is een bedrag van € 130.104 (in 2016: € 111.423) opgenomen voor de bezoldiging van commissarissen. Door de Wet normering bezoldiging topfunctionarissen publieke en semipublieke sector (WNT) is de bezoldiging van leden van de Raad van Commissarissen (RvC) gemaximeerd: voor voorzitters en leden van de RvC geldt daarbij als maximum respectievelijk 15% (in 2016: 15%) en 10% (in 2016: 10%) van de voor de rechtspersoon geldende maximum norm, zijnde respectievelijk € 27.150 (in 2016: € 26.850) en € 18.100 (in 2016: € 17.900).



De beloning per commissaris is als volgt:

2017				
Naam	Functie	Periode (vanaf / tot)	Beloning	WNT-maximum
E. Hagdorn	Voorzitter	1-1 / 9-10	€ 20.025	€ 20.959
A.G. Nijhof	Voorzitter	1-12 / 31-12	€ 2.225	€ 2.238
A.G. Nijhof	Lid	1-1 / 30-11	€ 16.317	€ 16.559
P.C. Hartog	Vice-voorzitter	1-1 / 31-12	€ 17.800	€ 18.100
F. Verhagen	Vice-voorzitter	1-1 / 25-6	€ 8.900	€ 8.901
G. Uytdewilligen	Vice-voorzitter	25-6 / 31-12	€ 8.900	€ 9.149
D.A. van Doorn	Lid	1-1 / 31-12	€ 17.800	€ 18.100
H.G. Bouwman	Lid	1-1 / 31-12	€ 17.800	€ 18.100
B.J. de Reu	Lid	1-1 / 31-12	€ 17.800	€ 18.100
Totaal			€ 127.567	€ 130.206

2016				
Naam	Functie	Periode (vanaf / tot)	Beloning	WNT-maximum
J.A. van Manen	Voorzitter	1-1 / 28-06	€ 11.513	€ 13.058
E. Hagdorn	Voorzitter	29-06 / 31-12	€ 11.959	€ 13.642
F. Verhagen	Vice-voorzitter	1-1 / 31-12	€ 15.707	€ 17.900
H.G. Bouwman	Lid	1-1 / 31-12	€ 15.707	€ 17.900
D.A. van Doorn	Lid	1-1 / 31-12	€ 15.707	€ 17.900
P.C. Hartog	Vice-voorzitter	26-5 / 31-12	€ 9.416	€ 10.699
A.G. Nijhof	Lid	1-1 / 31-12	€ 15.707	€ 17.900
B.J. de Reu	Lid	1-1 / 31-12	€ 15.707	€ 17.900
Totaal			€ 111.423	€ 126.899

De bezoldiging van alle leden van de RvC voldoet aan de WNT. De commissarissen hebben in 2017 geen belastbare onkostenvergoedingen ontvangen noch beloning betaalbaar op termijn toegezegd gekregen.

Op grond van de statuten is uitsluitend de Directie belast met de dagelijkse leiding van het gehele bedrijf en aan te merken als topfunctionaris in het kader van de WNT.

De maximum bezoldigingsnorm 2017 bedraagt per voltijdbaan: € 181.000 (in 2016: € 179.000). Het weergegeven toepasselijke WNT-maximum per persoon of functie is berekend naar rato van de omvang (en voor topfunctionarissen tevens de duur) van het dienstverband, waarbij voor de berekening de omvang van het dienstverband nooit groter kan zijn dan 1,0 fte.



De bezoldiging van de Directie kan in het kader van de WNT als volgt worden verbijzonderd:

	2017	2016
	A.M. Ottolini	A.M. Ottolini
Functie(s)	Algemeen directeur	Algemeen directeur
Duur dienstverband	1/1 - 31/12	1/1 - 31/12
Omvang dienstverband (in fte)	1,00	1,00
Gewezen topfunctionaris?	nee	nee
(Fictieve) dienstbetrekking?	ja	ja
Bezoldiging		
Beloning	€ 197.903	€ 197.903
Belastbare onkostenvergoeding	€ 9.365	€ 9.365
Beloningen betaalbaar op termijn	€ 19.447	€ 16.959
Totaal bezoldiging WNT	€ 226.715	€ 224.227
Uitbetaling niet vallend onder WNT-norm	€ -	€ -
Totaal bezoldiging volgens WNT-norm	€ 226.715	€ 224.227
Toepasselijk WNT-maximum	€ 181.000	€ 179.000

De overschrijding van de WNT-norm in 2017 is het gevolg van de verlaagde norm per 1 januari 2015 van € 230.474 naar € 178.000. Aangezien sprake is van een bestaande bezoldigingsafpraak is hierop het overgangsrecht van toepassing waarbij bestaande afspraken gedurende een termijn van vier jaar na inwerkingtreding van de ministeriële regeling worden gerespecteerd. In 2017 is de totale bezoldiging van de Directie inclusief sociale lasten € 234.282 (2016: € 231.604).

De bezoldiging van gewezen topfunctionarissen is als volgt:

	2017	2016
	P.S.G. Fransman	P.S.G. Fransman
Functie(s)	Manager F&C	Manager F&C
Duur dienstverband	1/1 - 31/3	1/1 - 31/12
Omvang dienstverband (in fte)	1,00	1,00
Gewezen topfunctionaris?	ja	ja
(Fictieve) dienstbetrekking?	ja	ja
Bezoldiging		
Beloning	€ 34.986	€ 159.402
Belastbare onkostenvergoeding	€ -	€ -
Beloningen betaalbaar op termijn	€ 4.634	€ 15.698
Totaal bezoldiging WNT	€ 39.620	€ 175.100
Uitbetaling niet vallend onder WNT-norm	€ 45.250	€ 179.000

Naast de hiervoor vermelde topfunctionarissen zijn er geen overige functionarissen die in 2017 een bezoldiging boven het toepasselijke WNT-maximum hebben ontvangen, of waarvoor in eerdere jaren een vermelding op grond van de WNT heeft plaatsgevonden of had moeten plaatsvinden. Er zijn in 2017 ook geen ontslaguitkeringen aan overige functionarissen betaald die op grond van de WNT dienen te worden gerapporteerd.



9.4 Afschrijvingen

	2017	2016
Immateriële vaste activa	9,0	8,0
Materiële vaste activa	65,7	64,4
Boekresultaat verkoop activa	-0,2	0,0
Totaal	74,5	72,4

De afschrijvingslasten zijn gebaseerd op de afschrijvingspercentages, zoals die in de toelichting op de immateriële en materiële vaste activa zijn uiteengezet.

10 Financiële baten en lasten

10.1 Opbrengsten van vorderingen die tot de vaste activa behoren

	2017	2016
Financiële leasebaten	3,5	3,5
Rentebaten uit de overige vorderingen	3,0	3,4
Totaal	6,5	6,9

10.2 Rentelasten en soortgelijke kosten

	2017	2016
Rente langlopende leningen	-8,8	-11,7
Overige rentelasten	-0,5	-0,6
Totaal	-9,3	-12,3

11 Belastingen

De belasting over het resultaat uit gewone bedrijfsuitoefening bedraagt € 7,2 miljoen (in 2016: € 5,5 miljoen).

De aansluiting met het effectieve belastingtarief is als volgt:

	2017	2016
Resultaat voor belastingen	53,7	50,3
Onbelaste activiteiten en commercieel/fiscale verschillen	25,8	19,9
Belastbaar resultaat	27,9	30,4
Belasting naar de winst volgens Nederlands belastingtarief (2016 en 2017: 25%)	7,0	7,7
Effect van het ontstaan belastingplicht	0,0	-2,6
Mutatie in belastinglatenties	-0,2	0,0
Effect van het niet waarderen van compensabele verliezen	0,0	0,1
Effect van het belastingtarief in buitenlandse jurisdicties (ander tarief)	0,4	0,3
Totaal winstbelastingen	7,2	5,5

De vennootschapsbelasting is berekend op basis van de geldende belastingtarieven in Nederland, België en Duitsland, rekening houdend met de fiscale bepalingen die permanente verschillen geven tussen de bedrijfseconomische en de fiscale resultaatbepaling.

De effectieve belastingdruk over het resultaat voor vennootschapsbelasting bedraagt 13,4% (2016: 11,0%).



12 Gebeurtenissen na balansdatum

Er zijn geen gebeurtenissen na balansdatum die nadere informatie geven over de feitelijke situatie per balansdatum.



Vennootschappelijke balans per 31 december 2017 (voor winstbestemming)

<i>(in € miljoenen)</i>	Ref.	31 december 2017		31 december 2016	
ACTIVA					
Vaste activa					
Immateriële vaste activa	1	21,7		23,4	
Materiële vaste activa	2	776,8		765,6	
Financiële vaste activa	3	191,4		194,1	
Totaal vaste activa			989,9		983,1
Vlottende activa					
Voorraden		2,5		2,2	
Onderhanden projecten		1,3		1,5	
Vorderingen en overlopende activa	4	116,5		123,7	
Liquide middelen	5	0,0		6,3	
Totaal vlottende activa			120,3		133,7
Totaal activa			1.110,2		1.116,8
PASSIVA					
Eigen vermogen	6				
Aandelenkapitaal		0,2		0,2	
Agio reserve		83,9		83,9	
Wettelijke reserve		8,5		7,9	
Algemene reserve		363,1		359,3	
Onverdeeld resultaat		47,3		45,4	
Totaal eigen vermogen			503,0		496,7
Vorzieningen	7		2,4		3,0
Langlopende schulden	8		465,0		460,0
Kortlopende schulden	9		139,8		157,1
Totaal passiva			1.110,2		1.116,8



Vennootschappelijke winst- en verliesrekening over 2017

<i>(in € miljoenen)</i>	Ref.	2017		2016	
Resultaat deelnemingen na belasting	10	21,0		26,3	
Overige resultaten		26,3		19,1	
Netto-resultaat na belasting			47,3		45,4

Grondslagen van vennootschappelijke waardering en resultaatbepaling

De waarderingsgrondslagen voor de balans en de grondslagen van de resultaatbepaling zijn gelijk aan die zoals toegelicht bij de geconsolideerde balans en winst- en verliesrekening.

Toelichting op de vennootschappelijke balans (in € miljoenen)

De vennootschappelijke jaarrekening van Evides N.V. is opgenomen in de geconsolideerde jaarrekening. Uitsluitend de specifieke posten inzake de vennootschappelijke balans worden hier toegelicht.

1 Immateriële vaste activa

Overzicht opbouw en verloop van de boekwaarde in 2017:

	Software
Stand per 1 januari 2017	
Aanschafwaarde	44,9
Cumulatieve afschrijvingen	-21,5
Stand per 1 januari 2017	23,4
Mutaties 2017	
Afschrijvingen	-8,1
Investerings	6,4
	-1,7
Stand per per 31 december 2017	
Aanschafwaarde	51,3
Cumulatieve afschrijvingen	-29,6
Boekwaarde per 31 december 2017	21,7

2 Materiële vaste activa

Overzicht opbouw en verloop van de boekwaarde in 2017:

	Terreinen, gebouwen, enz.	Leidingnet	Installaties	Overige vaste bedrijfsmiddelen	Werken in uitvoer	Totaal
Stand per 1 januari 2017						
Aanschafwaarde	222,1	1.026,6	165,7	17,2	50,3	1.481,9
Cumulatieve afschrijvingen	-112,1	-492,0	-102,6	-9,6	0,0	-716,3
Boekwaarde per 1 januari 2017	110,0	534,6	63,1	7,6	50,3	765,6
Mutaties 2017						
Investerings	0,0	0,0	0,0	0,0	0,0	0,0
Opgeleverde werken in uitvoering	8,4	38,7	4,3	2,7	-54,1	0,0
Investerings in werken in uitvoering	0,0	0,0	0,0	0,0	64,1	64,1
Desinvesteringen	0,0	0,0	0,0	-0,1	0,0	-0,1
Bijzondere waardevermindering	0,0	0,0	0,0	0,0	0,0	0,0
Afschrijvingen	-6,5	-33,9	-9,8	-2,6	0,0	-52,8
Totaal	1,9	4,8	-5,5	0,0	10,0	11,2
Stand per per 31 december 2017						
Aanschafwaarde	234,8	1.063,2	179,5	20,3	60,3	1.558,1
Cumulatieve afschrijvingen	-122,9	-523,8	-121,9	-12,7	0,0	-781,3
Boekwaarde per 31 december 2017	111,9	539,4	57,6	7,6	60,3	776,8

De materiële vaste activa hebben betrekking op de drinkwatervoorzieningen.



3 Financiële vaste activa

Het verloop van de boekwaarde van de financiële vaste activa gedurende 2017 is als volgt:

	Deelnemingen	Effecten	Overige vorderingen	Totaal
Stand per 1 januari	182,5	1,6	10,0	194,1
Investerings	0,0	0,0	17,0	17,0
Resultaat deelnemingen*	21,0	0,0	0,0	21,0
Dividend	-30,7	0,0	0,0	-30,7
Reclassificatie naar kortlopende vorderingen	0,0	0,0	-10,0	-10,0
Stand per 31 december	172,8	1,6	17,0	191,4

* Op basis van concept jaarrekening 2017

De vennootschap houdt de volgende aandelen in andere vennootschappen, die zijn gewaardeerd op basis van de vermogensmutatie-methode.

Vennootschap	Vestigingsplaats	Deelnemingspercentage
Evides Industriewater B.V.	Rotterdam	100,0%
N.V. Waterwinningsbedrijf Brabantse Biesbosch	's-Hertogenbosch	60,0%
Facturatie B.V.	Utrecht	50,0%
Vitens-Evides International B.V.	Zwolle	50,0%
Aqualab Zuid B.V.	Werkendam	50,0%

4 Vorderingen en overlopende activa

Deze post is als volgt te specificeren:

	2017	2016
Vorderingen op groepsmaatschappijen	87,9	57,6
Vorderingen op deelnemingen	4,3	37,2
Vorderingen op participanten	0,0	8,7
Debiteuren en overige vorderingen	24,3	20,2
Totaal	116,5	123,7

Onder de debiteuren en overige vorderingen is geen post opgenomen met een looptijd langer dan één jaar (ultimo 2016: € 0,2 miljoen). Alle overige vorderingen hebben een resterende looptijd korter dan één jaar. De reële waarde van de vorderingen benadert de boekwaarde ervan, gegeven het kortlopende karakter ervan en het feit dat waar nodig voorzieningen voor oninbaarheid zijn gevormd.

5 Liquide middelen

De liquide middelen staan ter vrije beschikking van de vennootschap.



6 Eigen vermogen

Het verloop van het eigen vermogen in 2017 ziet er als volgt uit:

	Geplaatst kapitaal	Agio	Wettelijke reserve	Algemene reserve	Onverdeeld resultaat	Totaal
Stand per 1 januari	0,2	83,9	7,9	359,3	45,4	496,7
Winstbestemming	0,0	0,0	0,0	45,4	-45,4	0,0
Dotatie/Onttrekking wettelijke reserve	0,0	0,0	0,6	-0,6	0,0	0,0
Dividenduitkering	0,0	0,0	0,0	-41,0	0,0	-41,0
Resultaat boekjaar	0,0	0,0	0,0	0,0	47,3	47,3
Stand per 31 december	0,2	83,9	8,5	363,1	47,3	503,0

Het maatschappelijk aandelenkapitaal bedraagt € 0,25 miljoen en bestaat uit 5 miljoen gewone aandelen met een nominale waarde van € 0,05. Het geplaatst en gestort kapitaal is € 0,2 miljoen en is als volgt verdeeld over de aandeelhouders:

Aandeelhouders	
B.V. Gemeenschappelijk Bezit Evides	0,1
PZEM N.V.	0,1
Totaal	0,2

De wettelijke reserve deelnemingen wordt aangehouden voor winsten uit deelnemingen waarvan Evides niet alleen de uitkering kan bewerkstelligen. De wettelijke reserve omrekeningsverschillen heeft betrekking op valutakoersverschillen wegens omrekening van bedrijfsuitoefeningen in het buitenland. Het verloop van de wettelijke reserves in 2017 ziet er als volgt uit:

	Wettelijke reserve
Stand per 1 januari	7,9
Resultaat minderheidsdeelnemingen	0,6
Uitgekeerd dividend	0,0
Valutakoerswijzigingen	0,0
Dotatie/Onttrekking wettelijke reserve	0,0
Stand per 31 december	8,5

De Directie stelt op grond van artikel 28 lid 1 van de Statuten voor welk gedeelte van de in het boekjaar behaalde winst zal worden gereserveerd. Na voorafgaand advies van de Raad van Commissarissen besluit vervolgens de Algemene Vergadering van Aandeelhouders welk gedeelte van de winst zal worden gereserveerd. De daarna overblijvende winst staat ter beschikking van de Algemene Vergadering van Aandeelhouders.

Rekening houdend met de minimum doelsolvabiliteit en de geplande investeringen wordt de volgende winstbestemming voorgesteld:

<i>(in € miljoenen)</i>	
Het netto-resultaat over het boekjaar 2017 bedraagt:	47,3
Voorgesteld wordt het voordelig saldo als volgt te bestemmen:	
Ten gunste van de algemene reserve	9,1
Winst ter beschikking van de aandeelhouders	38,2
Reeds als interim dividend uitgekeerd	20,5
Nog uit te keren slotdividend	17,7

De houders van gewone aandelen hebben recht op uitkering van dividend na goedkeuring door de Algemene Vergadering van Aandeelhouders. Tijdens de Algemene Vergadering van Aandeelhouders van 30 mei 2018 zal een dividend van € 12,30 per aandeel over 2017 (een totaal dividend van € 38,2 miljoen) worden voorgesteld, waarvan reeds € 6,60 per aandeel als interim dividend is uitgekeerd.



7 Voorzieningen

De balanspost voorzieningen is als volgt opgebouwd:

	Ref.	2017	2016
Personeelsvoorzieningen	7.1	2,4	2,0
Overige voorzieningen	7.2	0,0	1,0
Totaal		2,4	3,0

Van de voorzieningen is € 1,0 miljoen (ultimo 2016: € 1,1 miljoen) als langer dan één jaar aan te merken. Het bedrag met een looptijd langer dan vijf jaar is nihil (ultimo 2016: nihil).

7.1 Personeelsvoorzieningen

Verloopoverzicht van de personeelsvoorzieningen in 2017:

	Stand per 1 januari	Toevoegingen	Onttrekkingen	Vrijval	Stand per 31 december
Voorziening aanspraken wachtgeld	0,7	0,5	-0,2	0,0	1,0
Voorziening afvloeiingskosten	0,3	0,2	-0,2	0,0	0,3
Voorziening jubilea-uitkeringen	0,6	0,1	0,0	0,0	0,7
Voorziening gratificaties	0,2	0,0	0,0	-0,1	0,1
Voorziening langdurig zieken	0,2	0,3	0,0	-0,2	0,3
Totaal	2,0	1,1	-0,4	-0,3	2,4

Voor de contante waardebepaling van de personeelsvoorzieningen is op basis van de korte looptijd van de verplichtingen een disconteringsvoet van gemiddeld 0,3% gehanteerd (ultimo 2016: 0,1%), waarbij de disconteringsvoet is gebaseerd op de rentetermijnstructuur pensioenfondsen. De omvang van de oprenting is nihil (in 2016: nihil).

7.2 Overige voorzieningen

Het verloop van de overige voorzieningen in 2017 is als volgt:

	Stand per 1 januari	Toevoegingen	Onttrekkingen	Vrijval	Stand per 31 december
Voorziening voor kosten van herstel	1,0	0,0	-0,5	-0,5	0,0
Totaal	1,0	0,0	-0,5	-0,5	0,0

De reële waarde van de overige voorzieningen benadert de boekwaarde, gegeven het kortlopende karakter ervan en derhalve is er in 2017 geen disconteringsvoet toegepast voor de (contante) waardebepaling.



8 Langlopende schulden

De samenstelling van de langlopende schulden, exclusief kortlopend deel is als volgt:

Jaar	2017	2016
0 - < 1	232,5	160,0
1 - < 2	82,5	90,0
2 - < 3	150,0	210,0
3 - < 4	0,0	0,0
4 - < 5	0,0	0,0
5 - < 6	0,0	0,0
Totaal	465,0	460,0

De gepresenteerde schulden zijn inclusief roll-over leningen met variabele rentepercentages per maand, kwartaal en halfjaar.

In het verslagjaar is in totaal € 102,0 miljoen nieuw lang vreemd vermogen aangetrokken (in 2016: € 70,0 miljoen). Eind 2017 draagt het gemiddelde, over de langlopende leningen verschuldigde rentepercentage 1,5% (in 2016: 2,2%).

De aflossingsverplichtingen verschuldigd binnen één jaar bedragen € 80,0 miljoen en zijn opgenomen onder de kortlopende schulden (ultimo 2016: € 95,0 miljoen). De schulden met een resterende looptijd langer dan vijf jaar zijn € 145,0 miljoen (ultimo 2016: € 145,0 miljoen).

Voor bovenstaande leningen zijn geen zekerheden gesteld. Wel zijn op alle leningen financiële convenanten van toepassing. Deze convenanten omvatten eisen van de kredietverstrekkers ten aanzien van de solvabiliteitsratio en de interest dekkingsratio. Het niet-realiseren van de hiervoor genoemde convenanten kan ertoe leiden dat een lening door de kredietverstrekker onmiddellijk wordt opgeëist. Het door de kredietverstrekkers verlangde minimum solvabiliteitsniveau varieert tussen 20%-30% en voor de interest dekkingsratio geldt een minimum van 1,0. Evides voldoet in 2017 ruimschoots aan deze financiële convenanten.

Daarnaast heeft Evides met ingang van december 2014 de beschikking gekregen over een leningsfaciliteit ter grootte van € 175 miljoen. Ultimo 2017 is deze faciliteit volledig benut (ultimo 2016: € 115,0 miljoen). Deze leningsfaciliteit kent enkele afwijkende convenanten. De belangrijkste verschillen met de convenanten van de hiervoor geschetste kredietverstrekkers betreffen een interest dekkingsratio van minimaal 5,0 en deze kredietverstrekker kan aanvullende zekerheden verlangen indien Evides verzuimt aan haar contractuele verplichtingen te voldoen.

9 Kortlopende schulden

De samenstelling van de kortlopende schulden is als volgt:

	2017	2016
Schulden aan groepsmaatschappijen	0,7	0,6
Schulden aan deelnemingen	2,1	1,9
Schulden aan participanten	0,0	3,9
Overige externe schulden	137,0	150,7
Totaal	139,8	157,1

De kortlopende schulden hebben een resterende looptijd van korter dan één jaar.

Niet uit balans blijvende verplichtingen

Met N.V. WBB is een overeenkomst tot 2039 van toepassing voor afname van voorgezuiverd water. Met DNWG Infra B.V. bestaat een dienstverleningsovereenkomst met een resterende looptijden van twee jaar.

Er bestaan huurverplichtingen ter zake van huisvesting en leaseverplichtingen ten aanzien van lease-auto's. De opbouw van deze verplichtingen is als volgt:

	2017
Tot 1 jaar	2,2
Tussen 1 en 5 jaar	3,4
Langer dan 5 jaar	0,1
Totaal	5,7

Gedurende het verslagjaar is voor een bedrag van € 2,6 miljoen aan contractuele leaseverplichtingen, de zogenaamde minimale leasebetalingen, in de winst- en verliesrekening verwerkt (2016: € 2,5 miljoen). In 2017 is geen sprake geweest van voorwaardelijke leasebetalingen en/of sub-leaseontvangsten.

De vennootschap heeft zich uit hoofde van Boek 2, titel 9 Burgerlijk Wetboek artikel 403, hoofdelijk aansprakelijk gesteld voor uit de rechtshandelingen van haar groepsmaatschappijen Evides Industrierwater B.V., Evides Afvalwater B.V., Evides Terneuzen Water B.V. en Brielse Meer water B.V., vloeiende schulden.

Er is een BTW fiscale eenheid met Evides N.V., Evides Industrierwater B.V., Evides Afvalwater B.V., Evides Terneuzen Water B.V. en Brielse Meer water B.V. Daarnaast is sinds 2016 sprake van een fiscale eenheid voor de vennootschapsbelasting bestaande uit Evides N.V., Evides Industrierwater B.V., Evides Afvalwater B.V., Evides Terneuzen Water B.V., Delfluent Services B.V. en Brielse Meer water B.V. Op grond hiervan is Evides N.V. aansprakelijk voor de belastingschulden van deze fiscale eenheden.



Toelichting op de vennootschappelijke winst- en verliesrekening (in € miljoenen)

10 Resultaat deelnemingen

Hieronder is het aandeel in de resultaten van op nettovermogenswaarde gewaardeerde deelnemingen opgenomen.

	2017	2016
Evides Industriewater B.V.	20,7	26,1
Vitens-Evides International B.V.	0,1	0,1
Aqualab B.V.	0,2	0,1
Totaal	21,0	26,3

11 Personeel

De personeelssterkte (omgerekend naar voltijdbanen) ultimo 2017 is 693,3 (in 2016: 668,8). Het gemiddelde aantal personeelsleden in 2017 bedraagt 681,0 (in 2016: 668,0).

De personeelskosten van de medewerkers worden integraal doorbelast aan Evides Industriewater B.V. voor zover de activiteiten betrekking hebben op de levering van industriewater.

Rotterdam, 1 maart 2018

Statutaire Directie,

ir A.M. Ottolini

De Raad van Commissarissen,

ir. A.G. Nijhof MBA, voorzitter

ir. G.J.A. Uytdewilligen MBA, vice-voorzitter

drs. P.C. Hartog, vice-voorzitter

mr. H.G. Bouwman, lid
 drs. D.A. van Doorn, lid
 drs. B.J. de Reu, lid

Evides N.V.
 Schaardijk 150
 3063 NH Rotterdam



Overige gegevens



Controleverklaring van de onafhankelijke accountant

Aan de aandeelhouders van Evides N.V.

Verklaring over de in het jaarverslag opgenomen jaarrekening 2017

Ons oordeel

Wij hebben de jaarrekening 2017 van Evides N.V. te Rotterdam gecontroleerd.

Naar ons oordeel geeft de in dit jaarverslag opgenomen jaarrekening een getrouw beeld van de grootte en de samenstelling van het vermogen van Evides N.V. op 31 december 2017 en van het resultaat over 2017 in overeenstemming met Titel 9 Boek 2 BW.

De jaarrekening bestaat uit:

1. De geconsolideerde en enkelvoudige balans per 31 december 2017.
2. De geconsolideerde en enkelvoudige winst-en-verliesrekening over 2017.
3. De toelichting met een overzicht van de gehanteerde grondslagen voor financiële verslaggeving en andere toelichtingen.

Voorts zijn wij van oordeel dat de jaarrekening 2017 in alle van materieel belang zijnde aspecten voldoet aan de WNT-eisen van financiële rechtmatigheid, zoals opgenomen in het Controleprotocol WNT van de Beleidsregels toepassing WNT.

De basis voor ons oordeel

Wij hebben onze controle uitgevoerd volgens het Nederlands recht, waaronder ook de Nederlandse controlestandaarden en de Beleidsregels toepassing WNT, inclusief het Controleprotocol WNT vallen. Onze verantwoordelijkheden op grond hiervan zijn beschreven in de sectie "Onze verantwoordelijkheden voor de controle van de jaarrekening".

Wij zijn onafhankelijk van Evides N.V. zoals vereist in de Europese verordening betreffende specifieke eisen voor de wettelijke controles van financiële overzichten van organisaties van openbaar belang, de Wet toezicht accountantsorganisaties (Wta), de Verordening inzake de onafhankelijkheid van accountants bij assurance-opdrachten (ViO) en andere voor de opdracht relevante onafhankelijkheidsregels in Nederland. Verder hebben wij voldaan aan de Verordening gedrags- en beroepsregels accountants (VGBA).

Wij vinden dat de door ons verkregen controle-informatie voldoende en geschikt is als basis voor ons oordeel.

Verklaring over de in het jaarverslag opgenomen andere informatie

Naast de jaarrekening en onze controleverklaring daarbij, omvat het jaarverslag andere informatie, die bestaat uit:

- Woord van de Directie
- Introductie Evides Waterbedrijf
- Ons werk in 2017
- Onze organisatie en koers
- Financiële resultaten 2017
- Vooruitblik 2018
- Overige gegevens

Op grond van onderstaande werkzaamheden zijn wij van mening dat de andere informatie:

- Met de jaarrekening verenigbaar is en geen materiële afwijkingen bevat.
- Alle informatie bevat die op grond van Titel 9 Boek 2 BW is vereist.



Wij hebben de andere informatie gelezen en hebben op basis van onze kennis en ons begrip, verkregen vanuit de jaarrekeningcontrole of anderszins, overwogen of de andere informatie materiële afwijkingen bevat.

Met onze werkzaamheden hebben wij voldaan aan de vereisten in Titel 9 Boek 2 BW en de Nederlandse Standaard 720. Deze werkzaamheden hebben niet dezelfde diepgang als onze controlewerkzaamheden bij de jaarrekening.

De directie is verantwoordelijk voor het opstellen van de andere informatie, waaronder het bestuursverslag en de overige gegevens, in overeenstemming met Titel 9 Boek 2 BW.

Beschrijving van verantwoordelijkheden met betrekking tot de jaarrekening

Verantwoordelijkheden van de directie voor de jaarrekening

De directie is verantwoordelijk voor het opmaken en getrouw weergeven van de jaarrekening in overeenstemming met Titel 9 Boek 2 BW. In dit kader is de directie verantwoordelijk voor een zodanige interne beheersing die de directie noodzakelijk acht om het opmaken van de jaarrekening mogelijk te maken zonder afwijkingen van materieel belang als gevolg van fouten of fraude.

De directie is tevens verantwoordelijk voor het opmaken van de jaarrekening die voldoet aan de WNT-eisen van financiële rechtmatigheid zoals opgenomen in het Controleprotocol WNT van de Beleidsregels toepassing WNT.

Bij het opmaken van de jaarrekening moet de directie afwegen of de vennootschap in staat is om haar werkzaamheden in continuïteit voort te zetten. Op grond van genoemd verslaggevingsstelsel moet de directie de jaarrekening opmaken op basis van de continuïteitsveronderstelling, tenzij de directie het voornemen heeft om de vennootschap te liquideren of de bedrijfsactiviteiten te beëindigen of als beëindiging het enige realistische alternatief is.

De directie moet gebeurtenissen en omstandigheden waardoor gerede twijfel zou kunnen bestaan of de vennootschap haar bedrijfsactiviteiten in continuïteit kan voortzetten, toelichten in de jaarrekening.

De raad van commissarissen is verantwoordelijk voor het uitoefenen van toezicht op het proces van financiële verslaggeving van de vennootschap.

Onze verantwoordelijkheden voor de controle van de jaarrekening

Onze verantwoordelijkheid is het zodanig plannen en uitvoeren van een controleopdracht dat wij daarmee voldoende en geschikte controle-informatie verkrijgen voor het door ons af te geven oordeel.

Onze controle is uitgevoerd met een hoge mate maar geen absolute mate van zekerheid, waardoor het mogelijk is dat wij tijdens onze controle niet alle materiële fouten en fraude ontdekken.

Afwijkingen kunnen ontstaan als gevolg van fraude of fouten en zijn materieel indien redelijkerwijs kan worden verwacht dat deze, afzonderlijk of gezamenlijk, van invloed kunnen zijn op de economische beslissingen die gebruikers op basis van deze jaarrekening nemen. De materialiteit beïnvloedt de aard, timing en omvang van onze controlewerkzaamheden en de evaluatie van het effect van onderkende afwijkingen op ons oordeel.

Wij hebben deze accountantscontrole professioneel kritisch uitgevoerd en hebben waar relevant professionele oordeelsvorming toegepast in overeenstemming met de Nederlandse controlestandaarden, ethische voorschriften en de onafhankelijkheidseisen. Onze controle bestond onder andere uit:

- Het identificeren en inschatten van de risico's dat de jaarrekening afwijkingen van materieel belang bevat als gevolg van fouten of fraude, het in reactie op deze risico's bepalen en uitvoeren van controlewerkzaamheden en het verkrijgen van controle-informatie die voldoende en geschikt is als basis voor ons oordeel. Bij fraude is het risico dat een afwijking van materieel belang niet ontdekt wordt groter dan bij fouten. Bij fraude kan sprake zijn van samenspanning, valsheid in geschrifte, het opzettelijk nalaten transacties vast te leggen, het opzettelijk verkeerd voorstellen van zaken of het doorbreken van de interne beheersing.



- Het verkrijgen van inzicht in de interne beheersing die relevant is voor de controle met als doel controlewerkzaamheden te selecteren die passend zijn in de omstandigheden. Deze werkzaamheden hebben niet als doel om een oordeel uit te spreken over de effectiviteit van de interne beheersing van de vennootschap.
- Het evalueren van de geschiktheid van de gebruikte grondslagen voor financiële verslaggeving en het evalueren van de redelijkheid van schattingen door de directie en de toelichtingen die daarover in de jaarrekening staan.
- Het vaststellen dat de door de directie gehanteerde continuïteitsveronderstelling aanvaardbaar is. Tevens het op basis van de verkregen controle-informatie vaststellen of er gebeurtenissen en omstandigheden zijn waardoor gereede twijfel zou kunnen bestaan of de vennootschap haar bedrijfsactiviteiten in continuïteit kan voortzetten. Als wij concluderen dat er een onzekerheid van materieel belang bestaat, zijn wij verplicht om aandacht in onze controleverklaring te vestigen op de relevante gerelateerde toelichtingen in de jaarrekening. Als de toelichtingen inadequaat zijn, moeten wij onze verklaring aanpassen. Onze conclusies zijn gebaseerd op de controle-informatie die verkregen is tot de datum van onze controleverklaring. Toekomstige gebeurtenissen of omstandigheden kunnen er echter toe leiden dat een vennootschap haar continuïteit niet langer kan handhaven.
- Het evalueren van de presentatie, structuur en inhoud van de jaarrekening en de daarin opgenomen toelichtingen.
- Het evalueren of de jaarrekening een getrouw beeld geeft van de onderliggende transacties en gebeurtenissen.

Gegeven onze eindverantwoordelijkheid voor het oordeel zijn wij verantwoordelijk voor de aansturing van, het toezicht op en de uitvoering van de groepscontrole. In dit kader hebben wij de aard en omvang bepaald van de uit te voeren werkzaamheden voor de groepsonderdelen. Bepalend hierbij zijn de omvang en/of het risicoprofiel van de groepsonderdelen of de activiteiten. Op grond hiervan hebben wij de groepsonderdelen geselecteerd waarbij een controle of beoordeling van de volledige financiële informatie of specifieke posten noodzakelijk was.

Wij communiceren met de raad van commissarissen onder andere over de geplande reikwijdte en timing van de controle en over de significante bevindingen die uit onze controle naar voren zijn gekomen, waaronder eventuele significante tekortkomingen in de interne beheersing. In dit kader geven wij ook een verklaring aan het auditcomité op grond van artikel 11 van de Europese verordening betreffende specifieke eisen voor de wettelijke controles van financiële overzichten van organisaties van openbaar belang. De in die aanvullende verklaring verstrekte informatie is consistent met ons oordeel in deze controleverklaring.

Rotterdam, 1 maart 2018

Deloitte Accountants B.V.

Was getekend: drs. K.G. Auw Yang RA

