

**DKMS** 

POKONAJMY NOWOTWORY KRWI

[www.dkms.pl](http://www.dkms.pl)

**Zostaw znak,  
zorganizuj Dzień  
Dawcy Szpiku.**



Przewodnik organizacji  
akcji rejestracji

DKMS  Akcja





DROGI INICJATORZE,  
DROGA INICJATORKO,

Z radością witamy Cię w gronie osób wspierających misję Fundacji DKMS – znalezienia Dawcy dla każdego Pacjenta potrzebującego przeszczepienia komórek macierzystych lub szpiku. **To właśnie dzięki zaangażowaniu, energii i entuzjazmowi osób takich jak Ty, możemy każdego dnia dawać Pacjentom szansę na nowe życie.**

Organizacja Dnia Dawcy Szpiku to satysfakcjonujące wyzwanie i przygoda. Zarezerwuj czas, a my pomożemy Ci się do niego przygotować krok po kroku. Ten przewodnik powstał po to, aby ułatwić Ci zapamiętanie kluczowych informacji i dać wskazówki.

Jeśli po zapoznaniu się z przewodnikiem będziesz mieć jakiegokolwiek pytania, zapisz je sobie na kartce, aby w trakcie następnej rozmowy z Koordynatorem wyjaśnić wszystkie wątpliwości.

**Pomaganie mamy w genach! Dziękujemy, że jesteś z nami!**

Dział Rekrutacji Dawców Fundacji DKMS



**ORGANIZACJA DNIA DAWCY DZIELI SIĘ NA TRZY ETAPY:**

I Działania poprzedzające Dzień Dawcy.

II Działania podczas Dnia Dawcy.

III Działania po Dniu Dawcy.

Każdy z etapów wymienionych powyżej stanowi osobny rozdział w Przewodniku.

Ułatwi Ci to usystematyzowanie wiedzy dotyczącej organizacji Dnia Dawcy oraz zaplanowanie wszystkich działań. Poniżej znajdziesz również linki do filmików, które zostaną przesłane e-mailowo przez Koordynatora.

Działania opisane w Przewodniku wynikają z doświadczeń Fundacji DKMS, która już od 16 lat rejestruje potencjalnych Dawców w całej Polsce. Sukces Dnia Dawcy zależy nie tylko lokalizacji rejestracji, daty, czy grupy wolontariuszy, ale również od jakości przeprowadzonej przed rejestracją akcji informacyjno-edukacyjnej. Nasze doświadczenie oraz Twoja wiedza na temat Twojej miejscowości to klucz do sukcesu i powodzenia akcji.

Pamiętaj, że na każdym etapie przygotowań możesz skorzystać ze wsparcia i doświadczenia, jakie posiada nasza Fundacja i skontaktować się z Twoim Koordynatorem.

Trzymamy kciuki za Twój sukces! Będzie on niewątpliwie zasługą Twojego zaangażowania oraz ludzi dobrej woli. Wspólnie dokonamy czegoś wielkiego i dobrego :)

**Chcesz już teraz zobaczyć jak  
wygląda rejestracja?**



Zeskanuj  
tutaj

## 1. RODZAJE DNIA DAWCY

Dzień Dawcy możemy zorganizować na bardzo wiele sposobów. Przyjeliśmy następujący podział:

- akcje otwarte na miasto;
- akcje wewnętrzne np. akcja w szkole, na uczelni.

Wyszczególnione powyżej rodzaje akcji różnią się od siebie wyłącznie skalą działań informacyjno-edukacyjnych. W przypadku akcji otwartych na miasto, skala działań jest o wiele większa niż w przypadku akcji wewnętrznych. Dokładny opis działań informacyjno-edukacyjnych znajdziesz w dalszej części Przewodnika.

## 2. DATA I LOKALIZACJA

Organizację Dnia Dawcy należy zacząć od ustalenia daty wydarzenia oraz znalezienia dobrej lokalizacji na rejestrację. Odpowiednie dobranie tych dwóch elementów może znacząco wpłynąć na liczbę zarejestrowanych osób.

### DATA

Jeśli organizowany przez Ciebie Dzień Dawcy nie będzie częścią innego większego wydarzenia, które z góry narzuca Ci datę i godziny przeprowadzenia rejestracji, zachęcamy, aby akcję zorganizować w weekend. Oczywiście nie oznacza to, że nie możesz przygotować akcji w dniach roboczych. Uwzględnij optymalne godziny rejestracji, aby każdy zainteresowany mógł z niej skorzystać.

### LOKALIZACJA

Wybrana przez Ciebie lokalizacja musi być przede wszystkim dostępna dla innych. Z naszego doświadczenia wynika, że najlepiej jest organizować akcję rejestracji w obiektach użyteczności publicznej. Zawsze istnieje możliwość zorganizowania akcji na zewnątrz np. na rynku – pamiętaj jednak wtedy, aby mieć do dyspozycji namiot albo zadaszenie. Nie zapominaj także o uwzględnieniu warunków pogodowych, jakie będą panowały w dniu rejestracji.

GDZIE MOŻEMY ZORGANIZOWAĆ PUNKT REJESTRACYJNY?



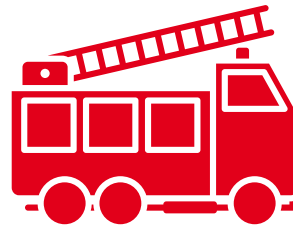
IMPREZY PLENEROWE,  
FESTYNY



RYNEK,  
PLAC MIEJSKI,  
PARKI



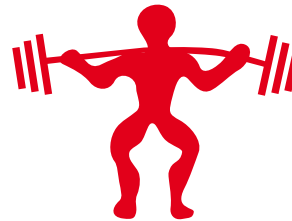
SZKOŁY,  
PRZEDSZKOLA



POLICJA,  
STRAŻ POŻARNA,  
WOJSKO, ARESZT,  
HUFIEC HARCERSKI



DOMY KULTURY,  
BIBLIOTEKI, MUZEA,  
CENTRA  
WOLONTARIATU



KLUBY FITNESS,  
STADIONY.  
IMPREZY SPORTOWE



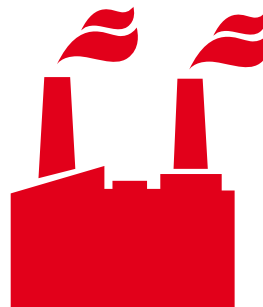
URZĘDY MIEJSKIE



ZŁOTY TEMATYCZNE,  
MORSOWANIE



KOŚCIOŁY



MIEJSCA PRACY,  
ZAKŁADY, FABRYKI

### 3. FORMALNOŚCI I WAŻNE DOKUMENTY

#### POROZUMIENIE O WOLONTARIACIE

Jest dokumentem potwierdzającym Twoje zaangażowanie jako Inicjatora/Inicjatorki Dnia Dawcy Szpiku, jednocześnie upoważnia Cię do organizacji i przeprowadzenia rejestracji. Porozumienie wystawia Koordynator w oparciu o otrzymane od Ciebie dane i wysyła je na Twój adres e-mail poprzez Autenti, elektroniczną platformę do podpisów dokumentów w formie cyfrowej. Po zapoznaniu się z treścią porozumienia i podpisaniu go (poprzez platformę Autenti), staniesz się wolontariuszem Fundacji DKMS.

#### ZGODA NA LOKALIZACJĘ

Planując Dzień Dawcy w danej lokalizacji, należy uzyskać uprzednio pisemną zgodę na możliwość rejestrowania potencjalnych Dawców w wybranej przez Ciebie lokalizacji. Twoje zadanie będzie polegało na przesłaniu do Koordynatora danych teleadresowych osoby zarządzającej daną lokalizacją. Koordynator posiadając te dane wystawia oficjalne pismo z prośbą o wyrażenie zgody na przeprowadzenie akcji rejestracji (w piśmie podana jest dokładna lokalizacja, data oraz godziny przeprowadzenia akcji) i wysyła je na Twój adres mailowy z prośbą o przekazanie go do podpisu osobie zarządzającej daną lokalizacją. Podpisany dokument należy przesłać do Koordynatora w formie skanu.

Po dopełnieniu wyżej wymienionych formalności, Koordynator jest upoważniony do przesłania do Ciebie paczki z materiałami rejestracyjnymi i promocyjnymi.

#### DOKUMENTY DO DRUKU NA AKCJĘ

Przed rejestracją Twój Koordynator wyśle Ci dokumenty do druku na akcję. Nie zapomnij ich wydrukować i zabrać ze sobą! W skład dokumentów wchodzi:

- Podkładki dla Wolontariusza
- Fronty na formularze
- Kodeks Wolontariusza
- Informacja o wsparciu finansowym
- Lista Wolontariuszy
- Raport z Dnia Dawcy



## 4. WOLONTARIUSZE

Organizacja Dnia Dawcy to przedsięwzięcie, które wymaga zaangażowania więcej niż jednej osoby. Warto stworzyć wokół siebie zespół, który pomoże Ci sprawnie przygotować oraz przeprowadzić akcję rejestracji. Liczebność tej grupy zależy wyłącznie od Ciebie i skali działań, jakie planujesz zrealizować. Każdy wolontariusz musi wypełnić formularz wolontariusza oraz wpisać się na listę wolontariuszy.

## 5. MATERIAŁY DO REJESTRACJI



Po podpisaniu umowy wolontarystycznej otrzymasz z Fundacji paczkę z materiałami potrzebnymi do rejestracji: pakiety rejestracyjne, długopisy, plakaty, ulotki oraz gadżety promocyjne, instrukcje dla potencjalnego Dawcy, formularze dla wolontariuszy, listę kwestii do sprawdzenia oraz Regulamin i Politykę prywatności.

W paczce znajdziesz też rękawiczki jednorazowe oraz płyn do dezynfekcji.

Wszystkie materiały niezbędne do rejestracji potencjalnych Dawców otrzymasz od Koordynatora Fundacji DKMS przesyłką kurierską, nie później niż tydzień przed akcją rejestracji.

## 6. AKCJA INFORMACYJNO-EDUKACYJNA

Kluczem do sukcesu jest sprawne przeprowadzenie akcji informacyjno-edukacyjnej. Poinformuj lokalną społeczność o zbliżającej się możliwości zarejestrowania się jako potencjalny Dawca Szpiku.

Najlepszymi źródłami informacji o organizowanym Dniu Dawcy Szpiku, są:

- rodzina, znajomi, przyjaciele,
- plakaty,
- media społecznościowe,
- ulotki,
- artykuły prasowe,
- portale internetowe,
- kościół (podczas ogłoszeń duszpasterskich).

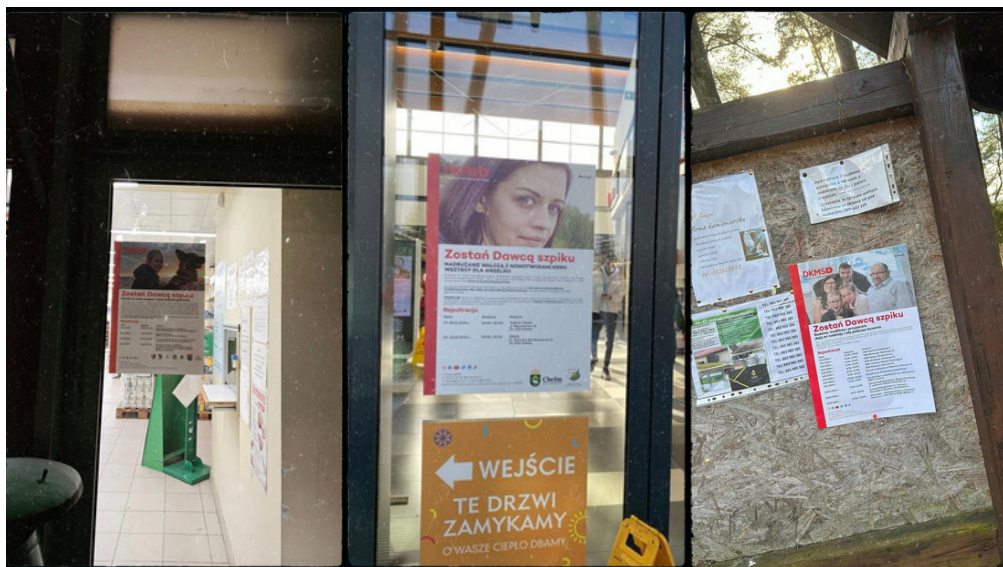
### PLAKATY

W paczce z materiałami rejestracyjnymi, którą prześle do Ciebie Koordynator, znajdziesz m.in. plakaty ogólne. Twoim zadaniem będzie dopisanie na nich zwykłym markerem informacji takich jak: data i godziny rejestracji oraz adres lokalizacji, w której odbędzie się akcja. Rozwieszenie plakatów powinno nastąpić około 5-6 dni przed rozpoczęciem akcji rejestracji.

### ULOTKI

W paczce z materiałami znajdziesz również ulotki. Zachęcamy Cię do zorganizowania grupy wolontariuszy, którzy w trakcie Dnia Dawcy zajmą się kolportażem ulotek i zachęcaniem do rejestracji. Pamiętaj, aby uczulić osoby rozdające ulotki, aby odpowiednio dobierały komunikaty. Poniżej znajdziesz przykładową komunikację stosowaną przy rozdawaniu ulotek:

- Czy mogę Panu/Pani zająć chwilę? (następnie informujemy o rejestracji).
- Czy jest Pan/Pani już zarejestrowany jako potencjalny Dawca szpiku? Na odwrocie ulotki znajdzie Pan/Pani dodatkowe informacje.
- Czy chciałby Pan/Pani uratować komuś życie? Zapraszamy do rejestracji jako potencjalny Dawca.





## MEDIA SPOŁECZNOŚCIOWE

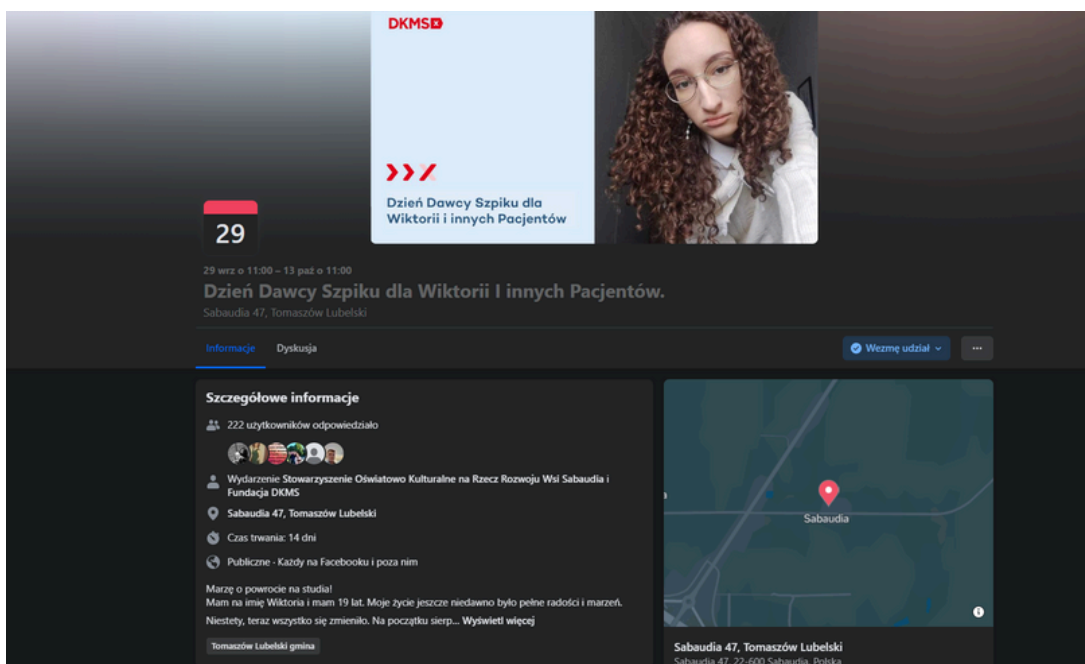
Media społecznościowe są bardzo skutecznym narzędziem dotarcia do społeczności lokalnej, dlatego ważne jest promowanie akcji poprzez działania na portalach społecznościowych, zwłaszcza na Facebooku, Instagramie, czy Tik-Toku. Pomyśl o utworzeniu wydarzenia, na które zaprosisz swoich znajomych. Możesz ich również poprosić o udostępnianie publikowanych przez Ciebie informacji dotyczących planowanej akcji rejestracji. Oto kilka sposobów promowania akcji w mediach społecznościowych:

### 1. Facebook:

- Stworzenie wydarzenia na Facebooku z wszystkimi szczegółami dotyczącymi rejestracji. Aktywne wrzucanie postów związanych z przygotowaniem akcji oraz jej finałem. Zachęcanie uczestników do udostępniania wydarzenia.
- Udzielanie się w lokalnych grupach na Facebooku i dzielenie się informacjami o akcji. Zachęcanie członków grup do udostępniania informacji.

2. Posty na profilach znanych osób: nawiązanie współpracy z lokalnymi influencerami lub osobami publicznymi, które mogą promować akcję na swoich profilach.

3. Instagram/TikTok: tworzenie krótkich treści video i ich udostępnianie



Wydarzenie na Facebooku.

## INNE DZIAŁANIA PROMOCYJNE

W przypadku różnego rodzaju festynów, bardzo często w centralnym punkcie ustawiona jest scena. Nic nie stoi na przeszkodzie, aby poprosić konferansjera o przekazanie krótkiego komunikatu informującego o zbliżającej się akcji rejestracji lub samemu poprosić o chwilę uwagi. Warto mieć oczy i uszy szeroko otwarte, ponieważ takie dodatkowe działania przynoszą bardzo dobre efekty.

### 1. WIEDZA POTRZEBNA DO PRZEPROWADZENIA REJESTRACJI

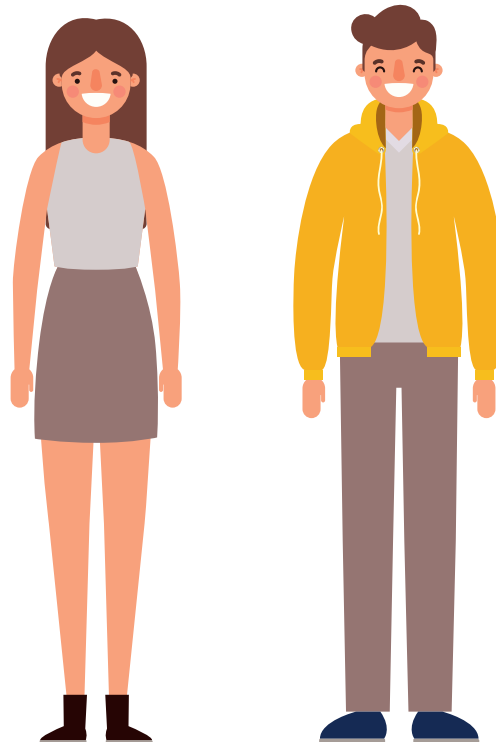
#### KTO MOŻE ZOSTAĆ DAWCĄ?

Potencjalnym Dawcą krwiotwórczych komórek macierzystych może zostać prawie każdy zdrowy człowiek pomiędzy 18 a 55 rokiem życia, którego BMI nie przekracza 40.

OSOBA ŚWIADOMA  
SWOJEJ DECYZJI

ZNAJĄCA OBIE  
METODY POBRANIA  
MATERIAŁU  
DO PRZESZCZEPIENIA

O WSKAŹNIKU BMI  
NIE WIĘKSZYM NIŻ 40



W PRZEDZIALE WIEKU  
POMIĘDZY 18 A 55

PO RAZ PIERWSZY  
REJESTRUJĄCA SIĘ  
JAKO DAWCA

O DOBRYM OGÓLNYM  
STANIE ZDROWIA

#### REJESTRACJA I CO DALEJ?

#### 5 KROKÓW DO ZOSTANIA DAWCĄ FAKTYCZNYM

**1 KROK:** Świadoma decyzja.

**2 KROK:** Rejestracja jako potencjalny Dawca szpiku (pobranie wymazu i oznaczenie antygenów HLA).

**3 KROK:** Badanie materiału genetycznego oraz umieszczenie danych i wyników w rejestrze krajowym i międzynarodowym.

**4 KROK:** Zapytanie o Dawcę, gdy zostanie dopasowany do konkretnego Pacjenta (badanie wstępne).

**5 KROK:** Pobranie krwiotwórczych komórek macierzystych od zdrowego Dawcy.

### 2. NA CZYM POLEGA REJESTRACJA?

Rejestracja w bazie Dawców Fundacji DKMS polega na:

- zapoznaniu się z ogólnymi wymogami przystąpienia do rejestracji i wykluczeniu ewentualnych chorób, uniemożliwiających rejestrację,
- wypełnieniu formularza rejestracyjnego,
- pobraniu wymazu z błony śluzowej z wewnętrznej strony policzka.

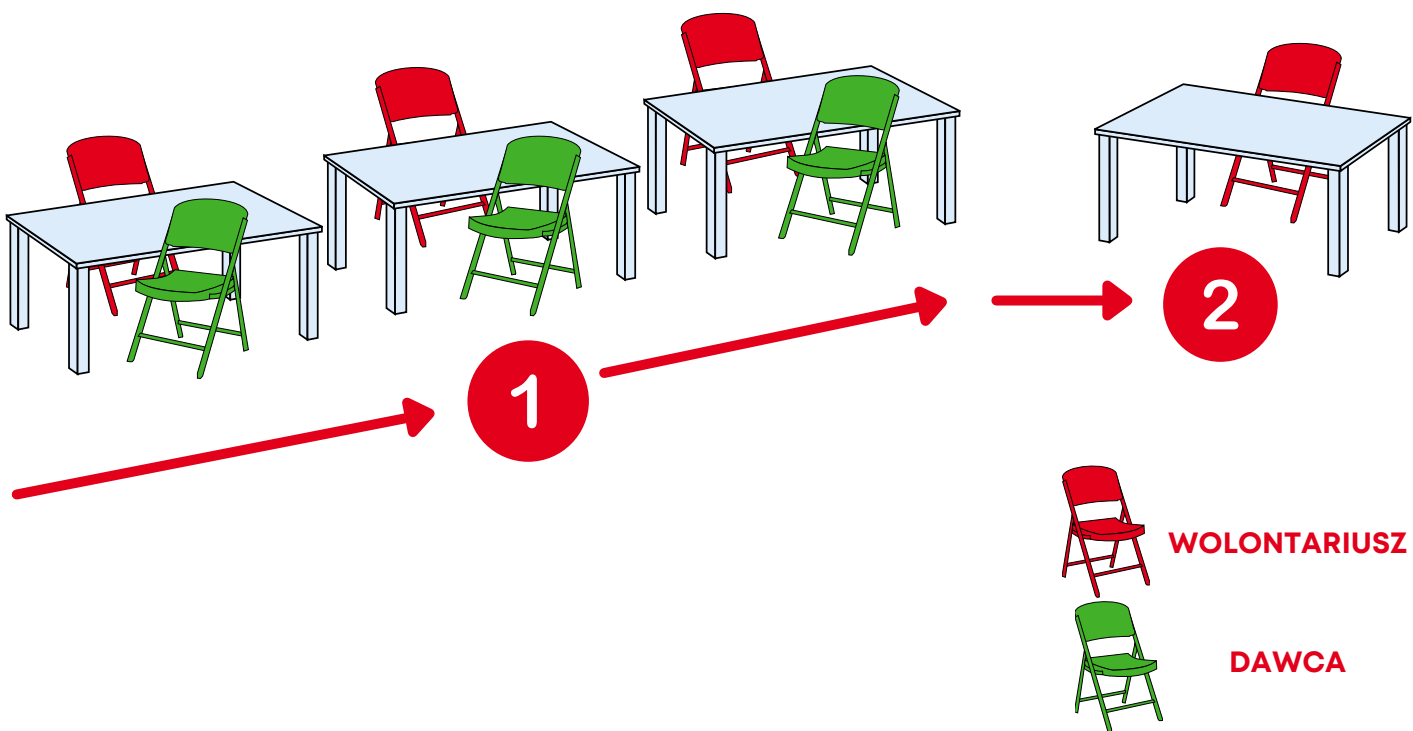
Na podstawie pobranego materiału określone są antygeny zgodności tkankowej – HLA (Human Leukocyte Antigen). Wyniki badania wraz z danymi z formularza wprowadzane są do bazy Fundacji DKMS i od tego momentu zarejestrowana osoba staje się aktywnym potencjalnym Dawcą szpiku, dostępnym dla Pacjentów z całego świata, potrzebujących przeszczepienia szpiku lub komórek macierzystych. Cały proces rejestracji i badania próbek trwa około 3-4 miesięcy. Wszyscy zarejestrowani Dawcy są aktywni w bazie do swoich 61 urodzin.

### **CZY MOŻNA DOKONAĆ REJESTRACJI W BAZIE FUNDACJI DKMS, JEŚLI REJESTRACJA MIAŁA MIEJSCE JUŻ WCZEŚNIEJ W INNEJ LUB TEJ SAMEJ BAZIE?**

Każdy potencjalny dawca powinien być zarejestrowany tylko w jednej bazie, ponieważ dane wszystkich potencjalnych Dawców szpiku wraz z typowaniami HLA przekazywane są do polskiego Centralnego Rejestru Niespokrewnionych Potencjalnych Dawców Szpiku i Krwi Pępowinowej POLTRANSPLANT, a w formie anonimowej, niepozwalającej na identyfikację (numer dawcy, wiek, płeć, typowanie antygenów HLA) do międzynarodowych rejestrów, gdzie dostępne są dla wszystkich chorych z całego świata. Ponowna rejestracja powoduje zdublowanie danych w bazie światowej i utrudnia proces poszukiwania właściwego Dawcy dla Pacjenta.

### 3. PRZYGOTOWANIE MIEJSCA REJESTRACJI

Poproś Wolontariuszy, aby przybyli przed rozpoczęciem akcji w celu przygotowania miejsca rejestracji: ustawienia stołów, rozłożenia materiałów do rejestracji, itd. Rejestracja obejmuje dwa etapy: **1. rejestrację** oraz **2. kontrolę końcową**. Poniżej znajdziesz graficzną prezentację układu stołów i krzeseł. Pamiętaj, że jest to jedynie przykład, ustawienie stołów i krzeseł zależy od możliwości miejsca, w którym będziemy prowadzili rejestrację. Zachęcamy do udekorowania stanowisk rejestracyjnych balonami, które otrzymasz w paczce z materiałami rejestracyjnymi.



- Na stanowisku połóż **Podkładkę dla Wolontariusza** oraz **Podkładkę dla Dawcy**. Ułóż również wszystkie niezbędne materiały do przeprowadzenia akcji tj. formularze rejestracyjne, pałeczki do pobrania wymazu, koperty na pałeczki, długopisy.
- Oprócz stanowiska rejestracyjnego, Wolontariusz musi przygotować jedno stanowisko, na którym odbędzie się kontrola końcowa. Będzie to również miejsce składowania wszystkich materiałów rejestracyjnych.

## 4. PRZEPROWADZENIE REJESTRACJI

- Puste stanowisko rejestracyjne zajmuje Kandydat na potencjalnego Dawcę (dalej nazywany Dawcą).
- Wolontariusz przystępuje do przeprowadzenia wstępnego wywiadu medycznego na podstawie **1. Podkładki dla Wolontariusza**, a następnie prosi Dawcę aby ten zapoznał się z **2. Podkładką dla Dawcy**. Jeśli na którymś z etapów wywiadu medycznego Dawca zgłosi, że choruje na jakąś chorobę, Wolontariusz weryfikuje dane schorzenie zgodnie z Listą kwestii do sprawdzenia (informacje dotyczące listy znajdują się w dalszej części przewodnika).

1

### Dzień dawcy szpiku

Nr Identyfikacyjny Dnia Dawcy: PL-\_\_\_\_ - \_\_\_\_\_

Przed rozpoczęciem rejestracji należy przeczytać poniższy tekst:

Zapraszam do zapoznania się z Polityką Prywatności Fundacji DKMS oraz Regulaminem Świadczenia Usług Drogą Elektroniczną Fundacji DKMS. Dowie się Pan/Pani z niego, w jaki sposób przetwarzamy dane osobowe oraz jakie związane są z tym prawa.

Nie jestem lekarzem, jednak na podstawie posiadanej listy schorzeń przygotowanej przez lekarza hematologa, jesteśmy w stanie ocenić, czy spełnia Pan/Pani kryteria pozwalające na rejestrację.

oraz zadać następujące pytania:

- Czy mieści się Pan/Pani w przedziale wieku między 18 a 55 rokiem życia?
- Czy mieszka Pan/Pani na stałe na terenie Polski?
- Czy rejestrował/a się Pan/i jako potencjalny dawca szpiku kostnego w bazie Fundacji DKMS bądź w innej bazie potencjalnych dawców szpiku?
- Czy choruje bądź chorował/a Pan/Pani na jakąś przewlekłą chorobę?
- Czy przyjmuje bądź przyjmował/a Pan/Pani jakieś leki?
- Czy przeszedł Pan/Pani jakąś operację?
- Czy cierpi bądź cierpiał/a Pan/Pani na jakąś chorobę z poniższej listy? (lista chorób jest na podkładce dla dawcy)
- Czy Pan/Pani wie, że rejestruje się dla wszystkich chorych na nowotwory krwi?
- Czy zna Pan/Pani i zgadza się na obydwie metody pobrania materiału do przeszczepienia?

**REJESTRACJA TO ODPOWIEDZIALNA I ŚWIADOMA DECYZJA. TELEFON ALARMOWY: 519 057 787**

Popros o podpisanie formularza rejestracyjnego.

Jeśli pojawią się jakiegokolwiek pytania dotyczące rejestracji prosimy każdorazowo skontaktuj się z telefonem alarmowym.

**DKMS**  
POKONAJMY NOWOTWORY KRWI

BMI =  $\frac{\text{waga w kg}}{(\text{wzrost w m})^2}$

wzrost (m)	waga (kg)
1,50	90
1,55	96
1,57	99
1,60	102
1,63	106
1,65	109
1,68	113
1,70	116
1,73	120
1,75	123
1,78	127
1,80	130
1,83	134
1,85	137
1,88	141
1,90	144
1,93	149
1,95	152
1,98	157
2,00	160
2,03	165

Dziękujemy bardzo!  
Zespół fundacji DKMS

2

**DKMS**  
POKONAJMY NOWOTWORY KRWI

## NAJWAŻNIEJSZE INFORMACJE O DAWSTWIE KRWIOTWÓRCZYCH KOMÓREK MACIERZYSTYCH

### KTO MOŻE ZOSTAĆ DAWCĄ?

Dla wielu chorych na nowotwory krwi jedyną szansą na uratowanie życia jest przeszczepienie krwiotwórczych komórek macierzystych od niespokrewnionego Dawcy. Dawcą może zostać każda zdrowa osoba w wieku od 18 do 55 lat.

#### Wytyczne dotyczące rejestracji potencjalnych Dawców szpiku

Rejestracja w Fundacji DKMS może odbyć się jedynie w sytuacji, kiedy nie istnieją przeciwwskazania medyczne określone przez Rozporządzenie Ministra Zdrowia z dnia 12 marca 2010 roku oraz wytyczne określone przez Światowe Stowarzyszenie Dawców Szpiku (WMDA). Zgodnie z wytycznymi, poniżej przedstawiono schorzenia bezwzględnie wykluczające możliwość zostania Dawcą oraz wyjątki wymagające konsultacji z lekarzem:

- Choroby układu sercowo-naczyniowego**, np. zawał serca, zatwardość płuca, migotanie przedsionków, tętniak aorty, przebyte zawał serca. Wyjątki wymagające konsultacji z lekarzem: arytmia, wady zastawek, nadciśnienie tętnicze lub inne.
- Choroba nowotworowa - przebyte lub czynna** (choroby u członków rodziny nie stanowią wykluczenia), w tym czynniki ograniczające do skóry. Wyjątki wymagające konsultacji z lekarzem: rak in situ szyjki macicy - wyleczony miejscowo.
- Choroby zakaźne**, np. HIV, HTLV, wirus zapalenia wątroby (WZW) typu B i C. Wyjątki wymagające konsultacji z lekarzem: każde inne przewlekłe lub niewyleczalne zakażenie oraz objawy sugerujące choroby zakaźne.
- Transplantacje z zastosowaniem materiałów biologicznych**, w tym alogenicznych, ksenogennych, np. białki przeszczepów rogówki, twardejki, opłony twardej, zastawki sercowej, nerki lub innych narządów. Wyjątki wymagające konsultacji z lekarzem: transplantacje z zastosowaniem tkanek pochodzących z syntetycznego lub z wykorzystaniem tkanek własnych.
- Choroby autoimmunologiczne**, np. wrzodzące zapalenie jelita grubego, choroba Leśniowskiego-Crohna, miażdżycy, stwardnienie rozsiane, ostre rozsiane zapalenie mózgu i rdzenia, łuszczycowe zapalenie stawów, choroba Gravesa-Baseдова, niedokrwistość autoimmunologiczna, choroby tarczycy i tarczycy, reumatoidalne zapalenie stawów, choroba Hashimoto, tarczycy, atopowe zapalenie skóry i inne.
- Choroby układu nerwowego**, np. zaburzenia ruchowe (choroba Parkinsona, choroba Huntingtona), choroby układu nerwowo-mięśniowego, choroba Onufreldta-Jakoba, mikrogruczołak, gruczołak przysadki i zaburzenia napadowe (np. epilepsja), operacje i poważne urazy głowy. Wyjątki wymagające konsultacji z lekarzem: neuropatie obwodowe (np. porażenie nerwu promienistego) i inne.
- Choroby krwi i szpiku**: talasemia, sferocytaza, anemia aplastyczna, hemofilia oraz zaburzenia krzepnięcia krwi (np. trombofilia). Wyjątki wymagające konsultacji z lekarzem: mialofitykliwość w dzieciństwie, niedokrwistość niedoborowa, umiarkowane zaburzenia w morfologii krwi.

- Zaburzenia psychiczne**: schizofrenia, zaburzenia afektywne dwubiegunowe, zaburzenia osobowości i zaburzenia zachowania osób dorosłych. Wyjątki wymagające konsultacji z lekarzem: depresja, neurastenia, zaburzenia lękowe, zaburzenia obsesyjno-kompulsywne.
- Choroby endokryne**: nadczynność tarczycy, cukrzyca, choroba Cushinga. Wyjątki wymagające konsultacji z lekarzem: niedoczynność tarczycy, hipoparatietyzm.
- Inne choroby takie jak**: wiotkość mięśni, choroby układu krwionośnego, choroby układu oddechowego, choroby układu pokarmowego, choroby układu moczowego, choroby układu mięśniowo-szkieletowego, choroby układu naczyniowego, choroby układu nerwowego, choroby układu endokrynego, choroby układu immunologicznego, choroby układu rozrodczego, choroby układu krwionośnego, choroby układu oddechowego, choroby układu pokarmowego, choroby układu moczowego, choroby układu mięśniowo-szkieletowego, choroby układu naczyniowego, choroby układu nerwowego, choroby układu endokrynego, choroby układu immunologicznego, choroby układu rozrodczego.
- Leki - wykluczenia bezwzględne** leki wpływające na układ krwionośny, cytotoksiki, środki immunosupresyjne. Wyjątki wymagające konsultacji z lekarzem: inne leki stosowane przewlekłe (na stałe).
- Uzależnienia: alkohol, narkotyki, leki**. Wyjątki wymagające konsultacji z lekarzem: wieloletni okres trwałej abstinencji bez rozpoznania narządowych powikłań uzależnienia.

Jeżeli cierpisz na schorzenie wymagające konsultacji z lekarzem lub po zapoznaniu się z powyższymi informacjami w dalszym ciągu masz wątpliwości czy Twój stan zdrowia pozwala na rejestrację w bazie potencjalnych Dawców komórek macierzystych, skontaktuj się z pracownikami Fundacji DKMS.

Osoby cierpiące na inne przewlekłe choroby, regularnie przyjmujące leki lub takie, których sytuacja zdrowotna nie jest jasna, powinny również skontaktować się z pracownikami Fundacji DKMS.

Jeśli kiedykolwiek rejestrował się w innej bazie potencjalnych Dawców szpiku lub w bazie Fundacji DKMS, przed dokonaniem ponownej rejestracji skontaktuj się z Koordynatorem Dnia Dawcy lub Fundacją DKMS (wysyłając maila na adres rejestracja@dkms.pl lub dzwoniąc pod numer T +48 22 882 94 00).

### METODY POBRĄ

Istnieją dwie metody pobrania komórek macierzystych:

- Pobranie komórek macierzystych z krwi obwodowej - stosowane ok. 90% przypadków**
  - Krwiotwórcza komórka macierzysta pobiera się metodą zwaną afezją. Przed pobraniem przez 4 dni Dawca przyjmuje czynnik wzrostu G-CSF, aby zwiększyć ilość komórek macierzystych w krwi obwodowej. Jest to substancja produkowana również naturalnie w organizmie człowieka w momencie przechodzenia infekcji.
  - Podczas przyjmowania czynnika mogą wystąpić objawy grypopodobne.
  - W dniu pobrania na obu przedramionach Dawcy zakładane są dołgi dożylnie. Krew przepływa z jednego ramienia poprzez tzw. separator komórek i wraca drugim dożylcem do żyły na przedramieniu do organizmu.
  - Zabieg nie wymaga hospitalizacji i trwa około 4 godzin.
  - W przypadku, gdy ilość zebranych komórek macierzystych jest niewystarczająca, konieczne jest powtórzenie procedury następnego dnia.
- Pobranie szpiku z talerza kości biodrowej**
  - Od Dawcy, znajdującego się w znieczuleniu ogólnym, z talerza kości biodrowej (nie jest to rzeźba kręgowca) pobiera się ok. 1 litra mieszaniny szpiku kostnego i krwi. Mieszanina ta zawiera ok. 5% całkowitej objętości szpiku kostnego, w pełni regenerującego się w organizmie w ciągu ok. 2 tygodni.
  - Dawca przyjmowany jest na oddział zrytmie dzień przed pobraniem szpiku. W szpitalu pozostaje 3 dni, a ewentualne zagrożenia ograniczają się do ryzyka związanego z podaniem narkozy.
  - Po pobraniu szpiku istnieje możliwość wystąpienia miejscowego bólu, podobnego do stłuczenia, który po kilku dniach mija.

Decyzja o wyborze metody pobrania komórek macierzystych uzależniona jest od stanu zdrowia Pacjenta oraz od decyzji jego lekarza prowadzącego

### PRZYWILEJE DAWCY

Każdemu Dawcy, w zależności od liczby pobrań, przysługują odznaki „Dawcy Przeszczepu” lub „Zasłużonego Dawcy Przeszczepu”. Zasady przyznawania odznak opisane są w art. 22 ustawy z dnia 1 lipca 2005 r. o poboraniu, przechowywaniu i przeszczepianiu komórek, tkanek i narządów.

### LICZY SIĘ KAŻDA ZŁOTÓWKA

Rejestracja i przebadanie jednego potencjalnego Dawcy komórek macierzystych to koszt 180 PLN.

Od początku istnienia Fundacji DKMS możemy rozwijać bazę, rejestrując kolejnych Dawców, m.in. dzięki darowanom od osób indywidualnych i finansowemu wsparciu firm. Każda, nawet najmniejsza darowizna, potrafi nam przyszkolić więcej potencjalnych Dawców. Rejestracja w bazie jest bezpłatna, ale będziemy niezmiernie wdzięczni, jeżeli pokryjesz choćby nawet częściowo koszt rejestracji i badań, przekazując darowiznę. Twoje finansowe wsparcie pomoże pokonać nowotwory krwi! Dziękujemy.

### DANE OSOBOWE

Wszystkie dane osobowe zebrane przez Fundację DKMS podlegają ochronie zgodnie z Ogólnym Rozporządzeniem o Ochronie Danych 2016/679 (RODO) oraz innymi przepisami o ochronie danych osobowych.

Więcej szczegółów na temat tego, jak korzystamy z Twoich danych osobowych, znajdziesz w „Polityce Prywatności” oraz w „Regulaminie Świadczenia Usług Drogą Elektroniczną Fundacji DKMS”.

**WAŻNA INFORMACJA**  
Wszystkie koszty związane z procesem pobrania (dojazd do szpitala, ewentualne zakwaterowanie, itd.) pokrywane są przez Fundację DKMS. Na okres pobrania Dawcy przysługują zwolnienia z pracy płatne w 100%.

- Jeśli Dawca nie cierpi na żadną chorobę z listy bądź inną chorobę wymagającą weryfikacji, przystępuje do rejestracji.
- Wolontariusz przekazuje Dawcy formularz rejestracyjny, pałeczki do pobrania wymazu, opakowanie na pałeczki z pobranym wymazem oraz długopis.
- Wolontariusz przekazuje Dawcy Numer Identyfikacyjny Dnia Dawcy (przesłany przez Koordynatora przed akcją. Numer naklejony jest również na paczce z materiałami, oznakowany następująco: PL-\_\_\_\_-\_\_\_\_\_  
np.: PL - DOT - PPO221

Prosimy, aby każdy Wolontariusz zapoznał się z tym video.

LINK : Jak przeprowadzić rejestrację?

<https://youtu.be/h34Wyrq3Ewk>

### JAK WYPEŁNIĆ FORMULARZ REJESTRACYJNY?

Zapoznaj się z instrukcją, aby dobrze poinstruować potencjalnego Dawcę jak wypełnić formularz rejestracyjny.

FORMULARZ REJESTRACYJNY WYPEŁNIA POTENCJALNY DAWCA.

The image shows a registration form for DKMS (Fundacja Pokonajmy Niedowolny Krwi). The form is titled "Egzemplarz dla fundacji" and includes fields for donor information, contact details, and financial support. Numbered callouts 1-7 highlight specific areas:

- Kody kreskowe.** Two barcode areas at the top right.
- Numer identyfikacyjny Dnia Dawcy.** A field labeled "Numer identyfikacyjny Dnia Dawcy" with the value "PLDKM2347001 - 1".
- Adres zamieszkania i zameldowania.** Fields for name (JOANNA KATARZYNA NOWAK), date of birth (24.04.1982), and address (KONOPNIC KIE J 01, 123, WARSZAWA).
- UWAGA! Wymagane są dwa numery kontaktowe.** Fields for two phone numbers: +48 600 123 456 and +48 520 012 348 (moby).
- Wsparcie finansowe.** Fields for payment method (gotówka, karta) and amount (150 zł).
- Zgoda na przesyłanie informacji.** A checkbox for "Wysłuchałem i wyraziłem zgodę na przesyłanie informacji".
- Podpisy.** Fields for date (01.06.2018) and signature (Joanna Nowak).

- 1 Kody kreskowe.**  
Formularz rejestracyjny zawiera dwie naklejki z kodem kreskowym. Jedną z naklejek przyklej na opakowanie na pałeczki.  
**UWAGA! DRUGĄ NAKLEJKĘ Z KODEM ZOSTAW NA SWOIM MIEJSCU (jest to naklejka zapasowa).**
- 2 Numer identyfikacyjny Dnia Dawcy.**  
Poproś potencjalnego Dawcę o wpisanie numeru Dnia Dawcy.
- 3 Adres zamieszkania i zameldowania.**  
Jeśli Dawca posiada inny adres zamieszkania niż zameldowania, należy wpisać adresy według wzoru na formularzu. Jeśli kandydat na potencjalnego Dawcę mieszka na stałe za granicą, nie możemy dokonać rejestracji.  
Dziękujemy za chęć rejestracji.
- 4 UWAGA! Wymagane są dwa numery kontaktowe.**  
Poproś potencjalnego Dawcę o wpisanie na formularzu rejestracyjnym prywatnego numeru telefonu, natomiast jako drugi kontakt poproś o wpisanie numeru telefonu do najbliższej osoby z rodziny, zaznaczając po wpisanym numerze pokrewieństwo. Podanie dwóch numerów jest warunkiem rejestracji. Numer powinien być wpisany jako ciąg liczb (bez odstępów i myślników, tj. +48600123156).
- 5 Wsparcie finansowe.**  
Jeśli potencjalny Dawca chce przekazać darowiznę na rzecz Fundacji DKMS, poproś o przelewanie pieniędzy na konto fundacji. Jeżeli nie organizujesz zbiórki publicznej na rzecz fundacji, nigdy nie przyjmuj pieniędzy od potencjalnego Dawcy.  
Numer konta: 62 1240 6292 1111 0010 6197 7890.
- 6 Zgoda na przesyłanie informacji.**  
Poproś potencjalnego Dawcę o zaznaczenie wszystkich form kontaktu z naszej strony, na które wyraża zgodę.
- 7 Podpisy.**  
Poproś o podpisanie formularza rejestracyjnego i kontynuuj procedurę rejestracji.

### 5. STANOWISKO KONTROLI KOŃCOWEJ

Kontrola końcowa to bardzo ważny element rejestracji. To bardzo istotne, aby wszystkie błędy zostały poprawione jeszcze zanim materiał genetyczny i dane osobowe Dawców trafią do Fundacji. Aby kontrola przebiegła sprawnie, wyznaczcie jednego Wolontariusza, który będzie odpowiedzialny za stanowisko od początku do końca rejestracji. Prosimy, aby każdy Wolontariusz na kontroli końcowej zapoznał się z tym video.

[LINK : Jak przeprowadzić kontrolę końcową?](https://youtu.be/4P_y1kTLiDA)  
[https://youtu.be/4P\\_y1kTLiDA](https://youtu.be/4P_y1kTLiDA)

Kontrola końcowa to również miejsce, w którym żegnasz Dawcę, więc ważne jest, aby właśnie w tym ostatnim punkcie rejestracyjnym przekazać mu jak najwięcej kluczowych informacji o rejestracji, aktualizacji danych, jak również możliwościach dalszego działania na rzecz wszystkich Pacjentów chorych na nowotwory krwi. Gorąco zachęć Dawcę również do wsparcia darowizną działań Fundacji DKMS. Każda złotówka pomaga nam pokryć koszty rejestracji potencjalnych Dawców szpiku, a także wspierać Pacjentów w całym procesie leczenia. To dzięki wsparciu darczyńców Fundacja DKMS może zapewniać pacjentom pomoc psychoonkologiczną i rehabilitację, a także wspierać szpitale w zakupie niezbędnych urządzeń medycznych.

### 6. LISTA KWESTII DO SPRAWDZENIA

**PROSIMY NIE KOPIOWAĆ TEGO DOKUMENTU**

**Lista kwestii do sprawdzenia** jest dokumentem pozwalającym na podjęcie decyzji w sytuacji, kiedy Dawca zgłosi schorzenie mogące wpłynąć na decyzję o zarejestrowaniu. Na Liście choroby wypisane są w porządku alfabetycznym. Przy każdej pozycji znajduje się odpowiedź TAK, NIE lub DO WYJAŚNIENIA. W zależności od odpowiedzi, postępujemy według poniższych instrukcji:

H		
<b>Hagemana anomalia</b> Hashimoto (zapalenie tarczycy)	NIE	przy nieobecności innych chorób autoimmunologicznych; akceptowalne współistnienie Hashimoto, PCOS, insulinooporności
<b>HBV- zakażenie kiedykołwiek przebyte (WZW typu B)</b>	NIE	X
<b>HCV- zakażenie, kiedykołwiek przebyte ( WZW- typu C)</b>	NIE	X
<b>Heinego-Medina choroba (polio)</b>	NIE	
Heinego-Medina choroba (polio) wyleczona, bez powikłań	TAK	3 lata (od wyleczenia)
<b>Hemochromatoza pierwotna</b>	do wyjaśnienia	Obie metody możliwe, jeśli dawca jest leczony / oddaje krew lub nie wymaga leczenia (przede wszystkim kobiety) i nie ma uszkodzeń narządów.

→ TAK - ZAREJESTRUJ

→ NIE - NIE REJESTRUJ

→ DO WYJAŚNIENIA - ZADZWOŃ NA NR ALARMOWY

W razie wątpliwości, problemów oraz innych nieoczekiwanych zdarzeń, dzwoń pod nr telefonu alarmowego.

Numer alarmowy **519 057 787**

### 7. WSPARCIE FINANSOWE

Koszt przebadania i rejestracji jednego potencjalnego dawcy to 180 zł. Pokrywa go w całości Fundacja DKMS ze środków własnych, pochodzących m.in. z darowizn od osób indywidualnych i finansowemu wsparciu firm, dlatego będziemy Ci niezmiernie wdzięczni za każdą pomoc w pozyskaniu wsparcia finansowego. W paczce materiałów znajdziesz specjalnie oznaczoną skarbonkę, a także niewielki stand informujący o możliwości wsparcia BLIK-iem. Prosimy Cię o umieszczeniu ich na stanowisku kontroli końcowej.

Podczas rejestracji potencjalnych Dawców, zachęć do przekazania wsparcia w postaci:

- gotówki w ramach zbiórki do skarbonki
- przelewu BLIK na nr fundacji: 883-883-398

(w tytule przelewu wystarczy wpisać: „AKCJA”)

- zeskanowania kodu QR z formularza, który przekieruje do naszej strony, aby można było wpłacić darowiznę przelewem online.



### 8. ZAKOŃCZENIE REJESTRACJI

#### PODSUMOWANIE REJESTRACJI

Po zakończonej rejestracji dwie osoby min. dwukrotnie przeliczają liczbę kopert z wymazami, a także formularze. Po zakończonej rejestracji należy:

- nałożyć przygotowane wcześniej okładki (fronty) na formularze zarejestrowanych Dawców;
- przygotowane formularze zarejestrowanych Dawców, formularze wolontariusza, oświadczenie o ochronie danych osobowych, raport z akcji oraz inne dokumenty spakować do foliowej bezpiecznej koperty.

#### UZUPEŁNIENIE RAPORTU DNIA DAWCY

Po uważnym przeliczeniu kopert i formularzy, dwie osoby podpisują się na raporcie. Podpisany dokument należy zapakować razem z opisanymi formularzami do bezpiecznej koperty, a następnie zakleić ją.

#### WYSŁANIE SMS DO KOORDYNATORA I POD NUMER ALARMOWY

Po zakończeniu Dnia Dawcy Szpiku poinformuj nas o liczbie zarejestrowanych osób poprzez wysłanie smsa z kodem akcji oraz liczbą pozyskanych potencjalnych Dawców, np. JHK001 - 58 os. Wiadomość prześlij do Koordynatora i na nr alarmowy 519 057 787



## 1. KONTAKT Z KOORDYNATOREM

W pierwszym dniu roboczym po akcji, skontaktuj się z Koordynatorem w celu potwierdzenia informacji ile osób udało się zarejestrować oraz umówienia daty odbioru paczki przez kuriera.

**WAŻNE!!! Pamiętaj, aby paczkę przekazać wyłącznie w ręce kuriera zamówionego przez Koordynatora Fundacji DKMS. PACZKI NIE WYSYŁAMY SAMODZIELNIE.**

## 2. SPAKOWANIE I PRZECHOWYWANIE PACZKI

Nagraliśmy dla Ciebie prostą instrukcję, w jaki sposób spakować paczkę z materiałami. Bardzo prosimy o uporządkowane spakowanie materiałów – tylko wtedy będziemy w stanie wykorzystać je ponownie :)

[LINK: Jak spakować paczkę po akcji rejestracyjnej?](https://youtu.be/VROXCb8VV5k)  
<https://youtu.be/VROXCb8VV5k>



## 3. WNIOSKI PO PRZEPROWADZONEJ AKCJI

Po zakończonej akcji rejestracyjnej napisz nam proszę, jakie są Twoje spostrzeżenia, wnioski i przemyślenia dotyczące przeprowadzonej przez Ciebie akcji rejestracji. Co zostało zaplanowane dobrze i skutecznie wykonane, a co w Twoim odczuciu można było zrealizować lepiej. Wszystkie wskazówki, które otrzymujemy od naszych Inicjatorów są dla nas bardzo ważne. Będziemy Ci bardzo wdzięczni za przesłanie Twoich spostrzeżeń, uwag, wniosków z przeprowadzonej akcji do 3 dni po jej zakończeniu.

DZIĘKUJEMY ZA TWOJE  
ZAANGAŻOWANIE.

WSPÓLNIE BUDUJEMY  
ŚWIADOMOŚĆ DOTYCZĄCĄ  
DAWSTWA SZPIKU I REJESTRUJEMY  
NOWYCH POTENCJALNYCH  
DAWCÓW, DAJĄC TYM NADZIEJĘ  
WIELU PACJENTOM  
HEMATOLOGICZNYM NA ŚWIECIE.

**Fundacja DKMS**

ul. Altowa 6/9  
02-386 Warszawa

+48 22 882 94 00  
kontakt@dkms.pl

dkms.pl