

DKMS 

POKONAJMY NOWOTWORY KRWI

dkms.pl

Razem przeciwko nowotworom krwi

>> Przewodnik dla Dawców
krwiotwórczych komórek
macierzystych



Dziękujemy, że jesteś z nami.
Dzięki Tobie możemy realizować
naszą misję.
Chcemy znaleźć Dawców dla
jak największej liczby Pacjentów,
którzy potrzebują przeszczepienia
szpiku.

Dziękujemy, że chcesz dać komuś
szansę na nowe, lepsze życie.

Zdjęcie na okładce: Kuba Makówka, Dawca szpiku

Towarzyszmy Ci w Twojej drodze do stania się faktycznym Dawcą szpiku!

Drogi Dawco,

Jeśli czytasz ten przewodnik, prawdopodobnie przekazaliśmy Ci już wspaniałą wiadomość. Twoje cechy tkankowe zgadzają się z cechami tkankowymi Pacjenta, który potrzebuje przeszczepienia szpiku, by odzyskać zdrowie. To właśnie Ty możesz dać mu szansę na nowe życie.

Zebraliśmy tu informacje na temat przebiegu procesu pobrania komórek macierzystych. Mamy nadzieję, że znajdziesz odpowiedzi na wszystkie nurtujące Cię pytania. Chcemy, by decyzja, przed którą stoisz, była w pełni świadoma. To, że chcesz podzielić się częścią siebie z obcą osobą, to wyjątkowy gest bezinteresownej pomocy, dlatego zasługuje na ogromną wdzięczność i szacunek.

Zawsze jesteśmy do Twojej dyspozycji i chętnie wszystko Ci wyjaśnimy. Zapewniamy, że będziemy Cię wspierać na wszystkich etapach Twojej drogi do dania Pacjentowi szansy na powrót do zdrowia.

Twoje zaangażowanie jest bardzo ważne. Dziękujemy, że jesteś z nami.
Razem możemy pokonać nowotwory krwi!

Z wyrazami szacunku



EWA MAGNUCKA-BOWKIEWICZ
Prezes Fundacji DKMS



W przewodniku znajdziesz odpowiedzi na pytania:

- Dlaczego do Ciebie zadzwoniliśmy?
- Jakie etapy trzeba przejść, by oddać krwiotwórcze komórki macierzyste?
- Jakie są metody pobierania komórek?
- Co dzieje się po pobraniu?



Joanna (mama) oraz Adaś,
Pacjent po przeszczepieniu szpiku

Spis treści

Podstawowe informacje

Poszukiwanie Dawcy	7
Przeszczepienie	8
Dzień zero	
Twoja droga do zostania Dawcą	9
Podejmij odpowiedzialną decyzję!	
Sesja informacyjna	10
Ankieta medyczna	
Typizacja potwierdzająca	
Oczekiwanie na decyzję kliniki	11

Metody pobrań – dwie drogi do celu

Skontaktowaliśmy się z Tobą i co dalej?	15
Metody pobrań w skrócie	16
Pobranie krwiotwórczych komórek z krwi obwodowej	19
Pobranie szpiku kostnego z talerza kości biodrowej	20

Rezygnacja z donacji

Co się stanie, gdy zrezygnujesz z donacji?	22
Opóźnienie lub odwołanie pobrania komórek macierzystych	

Mapa klinik współpracujących

Kliniki współpracujące	24
------------------------	----

Sprawy organizacyjne

Dbaj o swoje zdrowie!	25
Zwrot kosztów	
Zwolnienie lekarskiej	

Pozostałe informacje

Ochrona danych osobowych	28
Przywileje Dawcy	29

Dalsze losy Dawcy i Pacjenta

Informacje o zdrowiu Pacjenta	31
Spotkanie Dawcy i Pacjenta	32

Kto potrzebuje przeszczepienia szpiku?



Przeszczepienia szpiku potrzebują głównie Pacjenci, którzy cierpią na nowotwory układu krwiotwórczego, czyli szpiku kostnego. To między innymi chorzy na białaczki, chłoniaki czy zespoły mielodysplastyczne. Przeszczepu potrzebują też chorzy na nienowotworowe choroby szpiku, m.in. na ciężką niedokrwistość aplastyczną, zaburzenia krwinek czerwonych i granulocytów, czy ciężkie, wrodzone niedobory odporności u dzieci. Ta lista ciągle rośnie. Zdarza się też, że dobrą odpowiedź na tego typu leczenie obserwuje się u Pacjentów z chorobami niezwiązanymi bezpośrednio z układem krwiotwórczym. Jednak najczęściej przeszczep szpiku wykonuje się w różnych postaciach ostrej białaczki. Możliwość wykorzystania tej metody leczenia zależy od rodzaju choroby, obecności czynników ryzyka, oraz wieku i ogólnego stanu Pacjenta.

Na czym właściwie polega przeszczepienie? Lekarze za pomocą chemioterapii i radioterapii niszczą chory szpik i zastępują go tym pobranym od Dawcy. Ze zdrowego szpiku powstają zdrowe komórki produkujące krew. Powstają też komórki odpornościowe, które pomagają zniszczyć komórki nowotworowe, jakie przetrwały po wcześniejszym leczeniu Pacjenta.

Poszukiwanie Dawcy

Wyścig z czasem

Większość Pacjentów ma już za sobą długą drogę leczenia – chemioterapię, radioterapię czy immunoterapię. Jej celem jest to, by w maksymalnym stopniu zniszczyć chorobę i przygotować Pacjenta do przeszczepienia szpiku.

Kiedy lekarze zakwalifikują Pacjenta do przeszczepienia, rozpoczyna się procedura poszukiwania Dawcy. **W pierwszej kolejności badani są członkowie rodziny Pacjenta** – przede wszystkim jego rodzeństwo. Jeśli w rodzinie nie ma odpowiedniego Dawcy, szuka się osoby niespokrewnionej. W światowej bazie dawców szpiku BMDW (Bone Marrow Donors Worldwide) **jest zarejestrowanych ponad 40 mln. dawców**. W Polsce, w Fundacji DKMS, ponad 2 mln (stan na marzec 2023 roku). Mimo tak dużych baz, wielu Pacjentów nie znajduje swojego Dawcy.



Przeszczepienie

Odliczanie się zaczęło

Gdy uda się znaleźć zgodnego Dawcę, ośrodek transplantacyjny rozpoczyna przygotowania do zabiegu. **Na około 3-4 tygodnie przed pobraniem Dawca jest poddawany szczegółowym badaniom, które kwalifikują go do oddania szpiku lub komórek krwiotwórczych z krwi obwodowej.** Jeśli zostanie zakwalifikowany, rozpoczyna się właściwa faza przygotowania Pacjenta do zabiegu przeszczepienia. Zostaje wtedy przyjęty do oddziału transplantologii, gdzie dostaje dużą dawkę chemioterapii i/lub radioterapii. Pozwala to na całkowite lub częściowe zniszczenie szpiku kostnego, który odpowiada za produkcję krwi. Dzięki temu tworzy się miejsce dla nowego układu krwiotwórczego, który Pacjent otrzyma wraz z przeszczepionymi komórkami macierzystymi.

To postępowanie ma na celu:



Zniszczyć komórki nowotworowe lub komórki chorego szpiku



Hamować układ odpornościowy i zmniejszać ryzyko odrzucenia przeszczepu.



Proces przekazania komórek Pacjentowi od Dawcy.

Dzień zero

Przeszczepienie krwiotwórczych komórek macierzystych

Dzień przeszczepienia nazywany jest często „dniem zero”. Pacjent zostaje wtedy przeniesiony do odizolowanej sali, gdzie lekarze przeprowadzają transplantację komórek macierzystych od Dawcy. Sam **proces podania komórek wygląda podobnie jak przy transfuzji krwi, podaje się je dożylnie. Przeszczepienie odbywa się w ciągu 48-72 godzin po pobraniu komórek Dawcy.** I choć może się wydawać, że to już koniec procedury, to Pacjent dopiero zaczyna drogę do wyzdrowienia. Przeszczepiony szpik powoli zaczyna tworzyć nowy układ krwiotwórczy, produkować krew i tworzyć nowy układ odpornościowy. W tym czasie istnieje ryzyko wystąpienia różnych powikłań, które na bieżąco są zwalczane. Jeśli wszystko przebiegnie pomyślnie, Pacjent wraca do domu po około czterech tygodniach. Potem czekają go regularne wizyty kontrolne, które z czasem są coraz rzadsze. Udałe przeszczepienie kończy się wyzdrowieniem Pacjenta i daje mu szansę na wieloletnie życie.



Twoja droga do zostania Dawcą szpiku lub krwiotwórczych komórek macierzystych

Podczas rejestracji w bazie została przez Ciebie przekazana próbka – z wymazu lub z krwi. Z tej próbki określiliśmy cechy tkankowe, które są brane pod uwagę w doborze Dawcy i Biorcy. Najważniejsze są tu antygeny zgodności tkankowej – HLA. **Wyniki tych badań przekazaliśmy anonimowo do światowej bazy dawców szpiku.** Jeśli skontaktował się z Tobą koordynator do spraw pobrań, to znaczy, że Twoje cechy tkankowe są identyczne lub bardzo podobne do cech tkankowych osoby potrzebującej przeszczepienia szpiku.



Podejmij odpowiedzialną decyzję!

Teraz zaczyna się etap, w którym **klina musi ostatecznie potwierdzić zgodność tkankową Twoją i Pacjenta. Trwa on około 3 miesiące.** Dlatego tak ważne jest, by Twoja decyzja na udział w procedurze typizacji potwierdzającej była świadoma. Udział w procedurze jest dobrowolny i możesz wycofać się na każdym etapie. Jeśli nie masz pewności, lepiej wycofać się teraz. Rezygnacja na późniejszym etapie może stanowić już realne zagrożenie dla życia Pacjenta. O swojej decyzji poinformuj nas jak najszybciej.

Jeśli masz jakiegokolwiek wątpliwości, skontaktuj się z nami.

Odpowiemy na nurtujące Cię pytania.

+48 22 882 96 69
ctteam@dkms.pl

Sesja informacyjna

Podczas rozmowy telefonicznej koordynator zapyta Cię o gotowość do zostania Dawcą i o Twoją dostępność. Potem szczegółowo opowie o wszystkich kolejnych krokach i zapyta o stan zdrowia. **Poprosi Cię też, by wypełnić ankietę medyczną.** Przed rozmową z koordynatorem koniecznie przeczytaj wysłane materiały informacyjne. Jeśli będziesz mieć jakiegokolwiek pytania, koordynator postara się wyjaśnić wszystkie wątpliwości.



Ankieta medyczna

Zanim umówimy Cię na pobranie krwi, musimy zweryfikować Twoje dane medyczne. Dlatego tak ważne jest dokładne wypełnienie ankiety medycznej. Link do niej wyślemy Ci e-mailem. A jeśli nie korzystasz ze skrzynki e-mail, wyślemy Ci ją pocztą tradycyjną. **Wypełnioną ankietę odeślij jak najszybciej na nasz adres.**

Typizacja potwierdzająca

Na tym etapie procedury musimy pobrać od Ciebie kilka próbek krwi, by potwierdzić zgodność tkankową pomiędzy Tobą a Pacjentem, oznaczyć grupę krwi i wykonać badania chorób zakaźnych. Nasz koordynator skontaktuje się z Tobą i wspólnie ustalicie termin i miejsce pobrania krwi. Podczas pobrania nie musisz być na czczo. Jeśli wyniki badań okażą się nieprawidłowe, natychmiast Cię o tym poinformujemy.

Na tym etapie nie znamy jeszcze metody, za pomocą której zostaną pobrane od Ciebie komórki macierzyste. Zdecyduje o niej lekarz, który prowadzi leczenie Pacjenta. Twoja zgoda na przeprowadzenie każdej z nich jest bardzo ważna.

Lekarz zawsze bierze pod uwagę ewentualne przeciwwskazania medyczne i preferencje Dawcy.

Co może mieć wpływ na wybór metody przeszczepu:

- wiek i stan ogólny Pacjenta,
- rodzaj i stopień zaawansowania choroby Pacjenta,
- stan zdrowia Dawcy,
- waga Pacjenta i Dawcy.



Oczekiwanie na decyzję kliniki

Czas oczekiwania na decyzję kliniki zazwyczaj wynosi od trzech tygodni do trzech miesięcy po pobraniu krwi i przeprowadzeniu typizacji potwierdzającej.

Uwaga, w tym czasie:

- nie oddawaj krwi,
- nie poddawaj się zabiegom akupunktury, kolczykowania, nie rób tatuaży, makijażu permanentnego i innych podobnych zabiegów,
- nie planuj powiększenia rodziny. Kobiety w ciąży nie mogą zostać dawcami,
- jeśli wymagasz leczenia stomatologicznego, skonsultuj się z nami przed jego rozpoczęciem.



Zadzwoń do nas lub napisz, jeśli:

- planujesz wyjazd dłuższy niż 1–2 tygodnie lub za granicę,
- rozważasz w tym czasie zabieg chirurgiczny, lub stomatologiczny,
- nastąpi zmiana w Twoim stanie zdrowia.

Na tym etapie bardzo ważny jest szybki kontakt, dlatego prosimy Cię o dostępność pod podanym przez Ciebie numerem telefonu i regularne sprawdzanie skrzynki e-mail.

Czasami zdarza się, że w ciągu tych trzech miesięcy, stan zdrowia Pacjenta nie pozwala na przeszczepienie komórek krwiotwórczych. Prosimy, mimo to, pozostań wtedy z nami w kontakcie i informuj nas, jeśli zmieni się Twój stan zdrowia czy dane kontaktowe. Niezależnie od wyników typizacji potwierdzającej poinformujemy Cię o decyzji kliniki. Jeśli teraz nie zostaniesz Dawcą, pozostaniesz w bazie jako osoba dostępna dla innych Pacjentów.



Jakub Jawilak, Dawca szpiku w czasie badań poprzedzających proces oddania komórek macierzystych

Dwie drogi do celu



Skontaktowaliśmy się z Tobą i co dalej?

Dwie drogi do celu, gdy zgodność się potwierdzi

Gdy zgodność tkankowa zostanie potwierdzona, koordynator ds. pobrań skontaktuje się z Tobą i przedstawi dalsze etapy procedury.



Przekaze Ci:

- jaki jest termin badań wstępnych,
- jaka metoda pobrania została wybrana przez lekarza,
- jaki będzie termin pobrania,
- która klinika przeprowadzi badania i pobranie komórek.

Najpierw umówimy Cię na badania wstępne, które odbędą się w klinice pobrania. Pozwolą one ocenić Twój stan zdrowia i zakwalifikować Cię albo do oddania szpiku, albo komórek krwiotwórczych z krwi obwodowej. Między innymi zostanie wykonana morfologia krwi, parametry biochemiczne i chorób zakaźnych, badanie ogólne moczu, USG jamy brzusznej, EKG serca i RTG klatki piersiowej. Przed badaniami dostaniesz dokument ze szczegółową informacją dotyczącą przebiegu procedury i formularz świadomej zgody. Podpisanie ich jest niezbędne, aby wziąć udział w procedurze. Jeśli będziesz mieć wątpliwości, lekarz odpowie na wszystkie Twoje pytania w trakcie badania wstępnego.

Gdy wyniki badań zostaną skompletowane i lekarz nie będzie widział przeciwwskazań, dostaniesz kwalifikację do zabiegu pobrania. Może się tak zdarzyć, że konieczne będzie wykonanie jeszcze dodatkowych badań, by upewnić się, że donacja będzie dla Ciebie bezpieczna.

Metody pobrań szpiku

Pobranie krwiotwórczych komórek z krwi obwodowej oraz szpiku kostnego z talerza kości biodrowej



Ważne!

Zastrzyki czynnikiem wzrostu G-CSF przez **4 dni przed pobraniem (i w dniu pobrania)**.



Możliwe skutki uboczne:

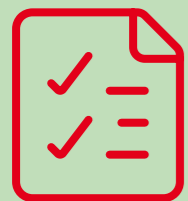
bóle głowy, kończyn, kości, mięśni, gorączka, przejściowe powiększenie śledziony, reakcje uczuleniowe.



Możliwe skutki uboczne:

zawroty głowy, uczucie pieczenia w żyłach, uczucie zimna, mrowienie w jamie ustnej, drętwienie w okolicach ust, drętwienie kończyn, krwiak lub siniak w miejscu wkłucia.

POBRANIE Z KRWI OBWODOWEJ >



Badanie

1. dzień w klinice rano, ok. 7.00–8.00



Oczekiwanie

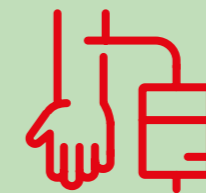
14–21 dni



Przygotowanie przez 4 dni w domu



Przygotowanie w dniu pobrania



Pobranie z krwi obwodowej w klinice (1–2 dni)

Powrót do domu



Powrót 1 dzień po pobraniu.

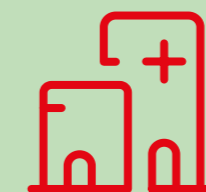
POBRANIE Z TALERZA KOŚCI BIODROWEJ >



Przyjęcie do kliniki 1. dzień



Pobranie z talerza kości biodrowej 2. dzień w klinice



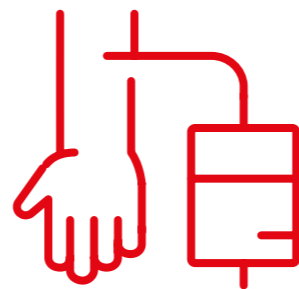
Wypis z kliniki 3. dzień



Możliwe skutki uboczne:

bóle w miejscu pobrania, krwiak w miejscu pobrania, osłabienie, po znieczuleniu: zawroty głowy, nudności, wymioty.

Pobranie krwiotwórczych komórek z krwi obwodowej



Stosowane w ok. 90% przypadków

4 dni przed pobraniem rozpoczniesz przyjmowanie czynnika wzrostu (G-CSF). Zastrzyk podskórny z gotowej do użycia strzykawki podawać będziesz najczęściej dwa razy dziennie, samodzielnie. Nie martw się! Zostaniesz odpowiednio przeszkolony. To łatwe i bezpieczne. Kłucie igłą może jednak boleć! Możesz też otrzymać skierowanie do gabinetu zabiegowego w miejscu zamieszkania.

Dlaczego?

Czynnik wzrostu występuje naturalnie w organizmie człowieka regulując liczbę białych krwinek – zwiększa ją w czasie infekcji. Po podaniu G-CSF w zastrzyku, komórki macierzyste pojawiają się we krwi i można je stamtąd pobrać.

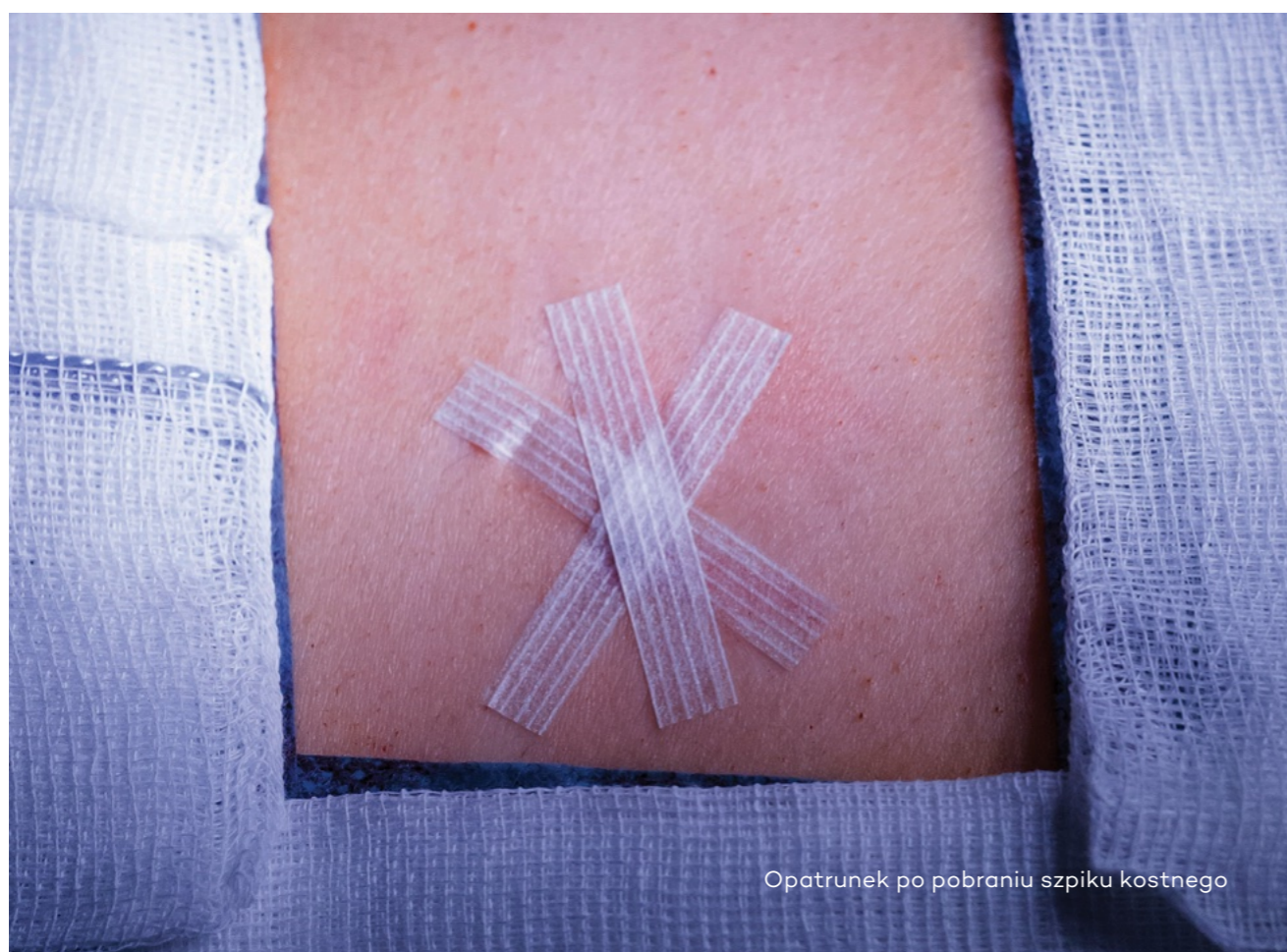
- Podczas przyjmowania czynnika wzrostu możesz odczuwać objawy grypopodobne, takie jak: bóle kości, bóle mięśni, ból głowy, lekka gorączka, osłabienie.
- Komórki macierzyste pobierane są przez oddzielenie ich od innych składników krwi metodą zwaną aferezą. W dniu pobrania na obu przedramionach zakładane są wkłucia dożylnie – wenflony. Krew przepływa przez separator komórek i po oddzieleniu komórek macierzystych zwracana jest do Twojego organizmu.
- Zabieg nie wymaga hospitalizacji i trwa przeważnie około 4–5 godzin.
- Jeśli pierwszego dnia nie uda się zebrać odpowiedniej liczby komórek zabieg powtarza się następnego dnia. Noc spędzisz w hotelu.
- Ta metoda jest znana i stosowana na świecie od wczesnych lat 90 XX wieku. Według obecnego stanu wiedzy medycznej, nie obserwuje się odległych w czasie skutków ubocznych.



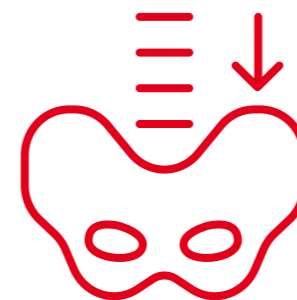
Oddanie komórek z krwi obwodowej przez **Jakuba Jawilaka**



Pobieranie szpiku z talerza kości biodrowej



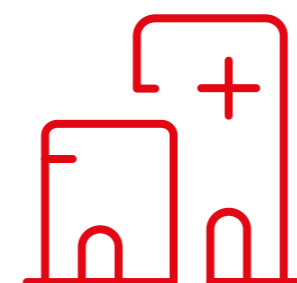
Opatrunek po pobraniu szpiku kostnego



Pobranie szpiku kostnego z talerza kości biodrowej

Stosowane w 10% przypadków

- Szpik kostny jest pobierany z talerza kości biodrowej. W dolnej części pleców znajdują się dwa miejsca nazywane kolcami tylnymi górnymi (możesz zauważyć tam charakterystyczne „dołki”). Tu wykonuje się nakłucie za pomocą igły punkcyjnej.
- Zabieg trwa około godziny i jest wykonywany w znieczuleniu ogólnym (pod narkozą), na bloku operacyjnym. Odbywa się w warunkach całkowitej sterylności, przy użyciu sprzętu jednorazowego.
- Podczas zabiegu leżysz na brzuchu. Wykonuje się dwa około pięciomilimetrowe nacięcia skóry nad kolcami biodrowymi tylnymi górnymi. Proces gojenia przebiega z reguły bardzo szybko.
- W trakcie zabiegu zostanie pobrane ok. 1–1,5 litra mieszaniny Twojego szpiku kostnego i krwi. To tylko ok. 5% całej ilości szpiku kostnego w organizmie. Ta ilość całkowicie zregeneruje się w przeciągu ok. 2–3 tygodni.
- Do ośrodka pobrania zostaniesz przyjęty dzień przed pobraniem szpiku. Kolejnego dnia odbędzie się donacja, a następnego zostaniesz wypisany do domu.
- W miejscu pobrania szpiku może wystąpić ból podobny do stłuczenia. Po kilku dniach powinien ustąpić. Jak w przypadku każdej innej rany, istnieje ryzyko infekcji lub krwawienia. Zdarza się to bardzo rzadko. Po znieczuleniu ogólnym sporadycznie mogą wystąpić mdłości lub wymioty.
- Czas rekonwalescencji jest różny. Niektórzy Dawcy wracają do formy już po 1–2 dniach, inni potrzebują nieco więcej czasu. Z reguły trwa on 5–10 dni. Możesz otrzymać zwolnienie lekarskie płatne 100%.

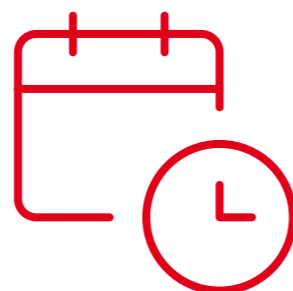


Co się stanie, gdy zrezygnujesz z oddania krwiotwórczych komórek macierzystych?



Decyzja o oddaniu komórek krwiotwórczych może być trudna. Rozumiemy to, dlatego zawsze możesz odmówić lub wycofać się z dalszego procesu. Musisz mieć jednak świadomość, że kiedy podpiszesz zgodę na pobranie, Pacjent rozpoczyna procedurę przygotowania do przeszczepienia komórek krwiotwórczych. Twoja rezygnacja na tym etapie może stanowić dla niego realne zagrożenie życia. W przypadku decyzji o rezygnacji, prosimy poinformuj nas o tym jak najszybciej. Dzięki temu ośrodek Pacjenta będzie mógł szybciej podjąć decyzję o poszukiwaniu innego Dawcy lub o zmianie leczenia.

Opóźnienie lub odwołanie pobrania krwiotwórczych komórek macierzystych



Czasami zdarza się, że pobranie zostaje przełożone na inny termin albo jest całkowicie odwołane. Rozumiemy, że możesz wtedy czuć rozczarowanie, że pomimo Twojego zaangażowania i chęci pomocy, nie doszło do zabiegu.

Jakie mogą być powody opóźnienia lub odwołania:

- pogorszył się stan zdrowia Pacjenta i wymaga dodatkowego leczenia lub przeszczepienie nie jest brane pod uwagę w jego stanie,
- Pacjent dobrze zareagował na inne leczenie,
- Pacjent w trakcie procesu zmienił zdanie i nie wyraża już zgody na przeszczepienie,
- znalazł się Dawca o lepszym dopasowaniu z Pacjentem.



Pokój zabiegowy

Kliniki współpracujące

Zawsze staramy się wybrać ośrodek najbliższy miejsca zamieszkania Dawcy. Musimy jednak brać też pod uwagę dostępne terminy i wymagania kliniki Pacjenta. Dlatego nie zawsze pobranie odbywa się blisko miejsca zamieszkania Dawcy.

Ośrodki współpracujące, w których pobierane są krwiotwórcze komórki macierzyste:

WARSZAWA: Uniwersytet Medyczny (1), Centrum Medyczne Damiana (2), Instytut Hematologii i Transfuzjologii (3)

POZNAŃ: Uniwersytecki Szpital Kliniczny (4)

GLIWICE: Narodowy Instytut Onkologii (5)

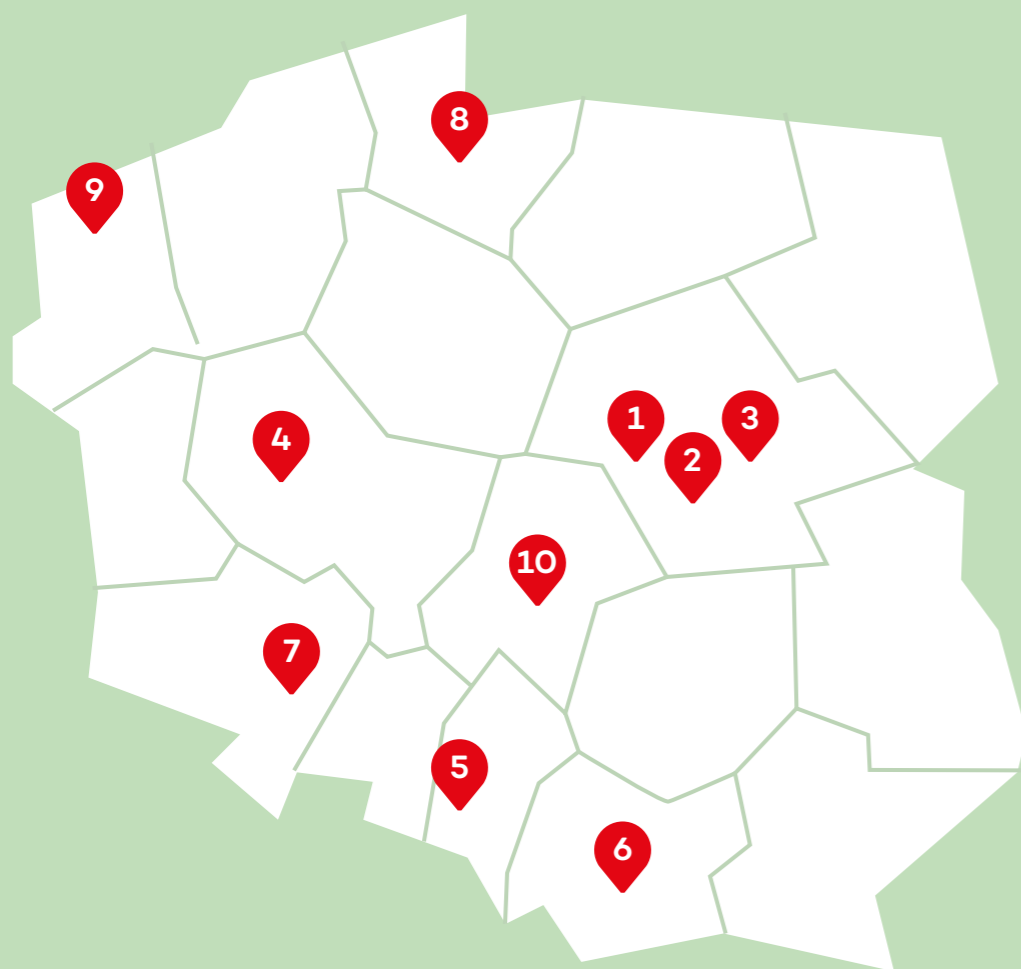
KRAKÓW: Szpital Uniwersytecki (6)

WROCŁAW: Uniwersytecki Szpital Kliniczny (7)

GDAŃSK: Uniwersyteckie Centrum Kliniczne (8)

SZCZECIN: Pomorski Uniwersytet Medyczny (9)

ŁÓDŹ: Wielospecjalistyczne Centrum Onkologii i Traumatologii (10)



Dbaj o swoje zdrowie, dla Pacjenta jest bezcenne!

Więcej informacji dotyczących możliwości dbania o swoje zdrowie znajdziesz na stronie dkms.pl/dawka-wiedzy/zdrowy-dawca.

A jeśli chcesz zobaczyć nasze odpowiedzi na pytania najczęściej zadawane przez Dawców, zajrzyj na stronę dkms.pl/faq.

Zwrot kosztów



Dawca może ubiegać się o zwrot kosztów przejazdu na badanie wstępne i pobranie oraz kosztów wyżywienia. Jeśli konieczny będzie nocleg w hotelu, koordynator z Fundacji zarezerwuje dla Ciebie pokój. Będzie on z góry opłacony przez Fundację. Na samo pobranie możesz zabrać osobę towarzyszącą – zwrócimy jej koszty przejazdów i hotelu.

Zwolnienie lekarskie

Przysługują Ci pełnopłatne dni wolne na czas badań wstępnych, pobrania, a w razie potrzeby również na odpowiedni czas po pobraniu. Na Twoją prośbę lekarz prowadzący może wystawić Ci zwolnienie lekarskie.

Podstawa prawna:

Zgodnie z art. 92 § 1 pkt. 3 Kodeksu pracy za czas niezdolności pracownika do pracy spowodowany koniecznością poddania się niezbędnym badaniom lekarskim przewidzianym dla kandydatów na Dawców komórek, tkanek i narządów oraz poddania się zabiegowi pobrania komórek, tkanek i narządów – w okresie wskazanym w pkt 1 pracownikowi przysługuje 100% wynagrodzenia.

Więcej informacji znajdziesz na naszej stronie dkms.pl/o-pobraniu



David Wita, Dawca szpiku
Marlena Kowalska, Dawczyni szpiku

Ochrona danych osobowych

Ochrona danych osobowych potencjalnych dawców jest dla nas priorytetem. Opracowaliśmy więc dokument zwany Polityką Prywatności, dostępny na stronie: dkms.pl/polityka-prywatnosci. Dane osobowe przechowujemy przy zachowaniu maksymalnych środków bezpieczeństwa. Zgodnie z obowiązującym prawem przekazujemy je do polskiego rejestru, a w określonym zakresie także do rejestrów światowych.

Podstawa prawna:

Rozporządzenie Parlamentu Europejskiego i Rady (UE) 2016/679 z dnia 27 kwietnia 2016 r. w sprawie ochrony osób fizycznych w związku z przetwarzaniem danych osobowych i w sprawie swobodnego przepływu takich danych oraz uchylenia dyrektywy 95/46/WE (RODO).



Przywileje Dawcy

Każdy Dawca otrzymuje legitymację „Dawcy Przeszczepu”, a przy kolejnych donacjach legitymację „Zasłużonego Dawcy Przeszczepu” Legitymację „Dawcy Przeszczepu” wydaje Ośrodek pobierający, a legitymację „Zasłużonego Dawcy Przeszczepu” wydaje Ministerstwo Zdrowia.

Uprawnienia „Dawcy Przeszczepu”

Uprawnienie do korzystania poza kolejnością z ambulatoryjnej opieki zdrowotnej.

Uprawnienia „Zasłużonego Dawcy Przeszczepu”

- korzystanie poza kolejnością ze świadczeń opieki zdrowotnej oraz z usług farmaceutycznych udzielanych w aptekach,
- prawo do bezpłatnego zaopatrzenia w leki podstawowe i uzupełniające oraz leki, które może stosować w związku z oddawaniem szpiku lub innych regenerujących się komórek i tkanek – do wysokości określonego limitu.

Podstawa prawna

- Wysokość limitu określono w art. 6 ust. 2 ustawy z dn. 12 maja 2011 r. o refundacji leków, środków spożywczych specjalnego przeznaczenia żywieniowego oraz wyrobów medycznych. (Dz. U. 2022. O. 2555).
- Wykaz leków w związku z oddawaniem szpiku lub innych regenerujących się komórek i tkanek określa rozporządzenie Ministra Zdrowia z dnia 3 lutego 2010 r. w sprawie wykazu leków dla świadczeniobiorcy posiadającego tytuł „Zasłużonego Honorowego Dawcy Krwi” lub „Zasłużonego Dawcy Przeszczepu” (Dz. U. Nr 23, poz. 119).
- Uprawnienia „Dawcy Przeszczepu” i „Zasłużonego Dawcy Przeszczepu” uregulowane są w dwóch ustawach: Ustawa z dnia 1 lipca 2005 r. o pobieraniu, przechowywaniu i przeszczepianiu komórek, tkanek i narządów oraz Ustawa z dnia 27 sierpnia 2004 r. o świadczeniach opieki zdrowotnej finansowanych ze środków publicznych. (Dz. U. 2004 nr 210 poz. 2135).



Legitymacja i odznaka „Dawcy Przeszczepu”, wręczana w ośrodku pobierającym

Dalsze losy Dawcy i Pacjenta



Niezależnie od zastosowanej metody pobrania, będziemy monitorować Twój stan zdrowia. Dlatego po miesiącu i po 6 miesiącach od pobrania otrzymasz do wypełnienia ankietę medyczną oraz zlecenie na badania kontrolne. Po roku i przez kolejne 10 lat w medyczną rocznicę pobrania poprosimy Cię o wypełnienie ankiety medycznej. Twoje wyniki ocenią lekarze Fundacji DMKS i jeśli zauważą nieprawidłowości, które mogłyby być powiązane z pobraniem, mogą zlecić Ci dodatkowe badania czy konsultacje medyczne.

Przez 2 lata jesteś dawcą zarezerwowanym dla Pacjenta, któremu przekazałeś swoje komórki macierzyste. Może pojawić się konieczność kolejnej donacji z powodu nawrotu choroby, niewydolności przeszczepu lub powikłań potransplantacyjnych.

Jeśli nie będzie przeciwwskazań, po 2 latach automatycznie przywrócimy Cię w bazie Dawców jako aktywnego, potencjalnego Dawcę dla kolejnych chorych.



Informacje o zdrowiu Pacjenta

Możesz dostawać informacje o tym, jak przebiega powrót do zdrowia Pacjenta, któremu oddasz komórki macierzyste – poinformuj o tym swojego koordynatora. Ze względu na ochronę danych osobowych, przez dwa lata po przeszczepieniu musimy zachować anonimowość Dawcy i Pacjenta. Dlatego przez ten czas tylko my możemy przekazywać Ci informacje o stanie Pacjenta lub możesz kontaktować się anonimowo z Pacjentem, za naszym pośrednictwem. Nie wszystkie kraje zezwalają na przekazywanie takich informacji czy kontakt anonimowy. Każdorazowo musimy dostosować się do regulacji prawnych w kraju Pacjenta.

Spotkanie Dawcy i Pacjenta



Po dwóch latach, jeśli regulacje prawne w kraju Pacjenta zezwalają na przekazanie danych, możliwy jest osobisty kontakt z Pacjentem. Pomożemy Ci w przekazaniu danych kontaktowych. Oczywiście i Ty, i Pacjent musicie wyrazić chęć na udostępnienie swoich danych.

Są jednak kraje, w których przepisy prawa zobowiązują do zachowania całkowitej anonimowości, wtedy kontakt bezpośredni jest niemożliwy – np. Arabia Saudyjska, Armenia, Belgia, Cypr, Czechy, Estonia, Finlandia, Francja, Hiszpania, Holandia, Irlandia, Japonia, Nowa Zelandia, Portugalia, Rumunia, Słowenia, Szwajcaria, Urugwaj, Węgry, Włochy. Jeśli Pacjent pochodzi właśnie z któregoś z nich, kontakt musi pozostać anonimowy, wyłącznie za pośrednictwem Fundacji.

Niektóre kraje wykluczają jakikolwiek kontakt Dawcy i Pacjenta.

Czasami zdarza się też, że któraś ze stron nie chce nawiązać osobistego kontaktu. Jest to zawsze indywidualna decyzja. Musisz mieć więc świadomość, że możesz nigdy nie poznać Pacjenta, któremu przekażesz komórki macierzyste.



Od lewej: **Julia Walczak**, Dawczyni szpiku,
Agnieszka Robak, Pacjentka po przeszczepieniu szpiku



Jakub Jawilak, Dawca szpiku opuszcza pokój zabiegowy. Na zdjęciu z dr n.med. **Iwoną Wyleżołą**, koordynującą pobranie komórek



Małgosia po przeszczepie
wraca do zdrowia

Nie jesteśmy w stanie opisać słowami, jak bardzo jesteśmy wdzięczni Marzence – Dawczyni i lekarzom za to, że uratowali życie naszej córce.

Dziękujemy potencjalnym Dawcom, którzy zarejestrowali się w bazie podczas akcji dla Małgosi, a także każdemu, kto wsparł wówczas finansowo poszukiwanie „genetycznego bliźniaka”.

Justyna i Paweł, rodzice Małgosi

Dziękujemy, że jesteś z nami

Mamy nadzieję, że informacje zawarte w tym przewodniku są dla Ciebie pomocne.
Skontaktuj się z nami, jeśli masz pytania.

Fundacja **DKMS**
ul. Altowa 6/9
02-386 Warszawa

dkms.pl/informacje-dla-dawcow

KRS 0000 318 602

Podziel się z nami swoją historią!



Zadaj nam pytanie:

ctteam@dkms.pl

12/2024